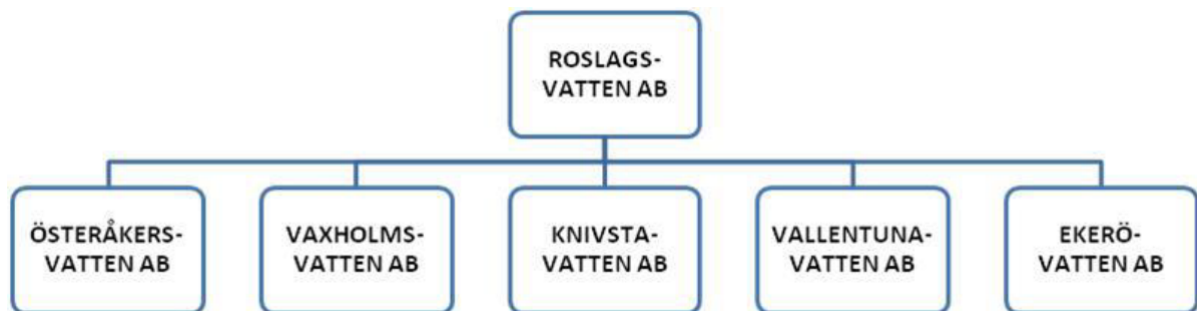


# Samarbetsavtal

Mellan Ekerö kommun, org.nr. 212000-0050 (nedan kallad KN) och Ekerövatten AB, org.nr. 556956-2936 (nedan kallad EV), har denna dag träffats följande samarbetsavtal.

## Bakgrund

Ekerövatten är ett dotterbolag till Roslagsvatten AB (nedan kallad RV) och har till uppgift att utföra KN:s avfallsverksamhet genom att sköta insamling, transport, återvinning och bortskaffande av avfall. I RV-koncernen ingår dotterbolagen Österåkersvatten AB, Vaxholmsvatten AB, Knivstavatten AB, Vallentunavatten AB och Ekerövatten AB. Respektive dotterbolag beställer uppdrag av RV där personal, resurser och kompetens finns.



Figur 1: Koncernen Roslagsvatten

Genom detta avtal önskar EV och KN att mer i detalj reglera ansvar och befogenheter när det gäller avfallsverksamheten och härtillhörande verksamheter. Syftet är att åstadkomma ett effektivt och friktionsfritt samarbete mellan KN och EV/RV. Mot denna bakgrund har parterna kommit överens om följande.

## 1. Ekerövattens ansvar

EV ska via RV svara för administration samt teknisk och ekonomisk drift och utbyggnad av avfallsverksamheten för KN. EV ansvarar därför för insamling, transport och behandling av kommunalt avfall samt avfall under kommunalt ansvar från fastigheter och avfallsanläggningar inom KN. EV ska även ha allt övrigt ansvar för den löpande driften och utbyggnad av verksamheten som enligt miljöbalken ankommer en kommun.

## **2. Styrelsernas ansvar**

Varje bolag inom koncernen Roslagsvatten har en av respektive bolagsstämma vald styrelse. RV:s styrelse har att besluta om företagets organisation, strategiska frågor, policys för taxor och ekonomisk redovisning och andra frågor av väsentlig art. EV:s styrelse har att besluta om investeringar och andra väsentliga frågor för KN inom ramen för koncernens policys (en del av dessa beslut ska fattas av KN:s kommunfullmäktige).

## **3. Kommunens ansvar**

KN:s kommunfullmäktige fastställer avfallstaxa och renhållningsordning utifrån förslag från EV i samverkan med KN. KN ansvarar även för avfallskostnader som härrör till KN:s egna verksamheter och förvaltningar, i enlighet med gällande avfallstaxa. KN utför tillsyn på avfallsverksamheten, fattar myndighetsbeslut kopplade till avfallsverksamheten, exempelvis dispenser m.m.

## **4. Kontaktpersoner**

EV utser bland sina medarbetare en KN-ansvarig med ansvar för den övergripande dialogen med KN. Både EV och KN ska bland sina medarbetare kunna utse kontaktpersoner för specifika frågor om endera parten så önskar, såsom för kundservice, ekonomiadministration, beredning och kris etc.

## **5. Kundservice**

EV ansvarar för fakturering, enligt fastställd avfallstaxa, kravverksamhet och information med anledning härav till alla abonnenter i KN där kommunalt avfall eller därmed jämförligt avfall uppstår. Samtliga kunder ska behandlas enligt likabehandlingsprincipen helt i enlighet med fastställd taxa och avfallsföreskrifter.

## **6. Renhållningsordning**

KN är enligt miljöbalken skyldig att upprätta en renhållningsordning. Renhållningsordningen består av avfallsplan och avfallsföreskrifter. För Avfallsplanen finns ett gemensamt ansvar då den omfattar både kommunalt avfall (EV:s ansvar), avfall från övriga KN verksamheter (respektive förvaltningsansvar) och annat avfall från verksamhetsutövare (delvis tillsynsmyndighetens ansvar). EV har det praktiska huvudansvaret för uppdatering och aktualisering. Arbetet med att utveckla avfallsplanen ska ske gemensamt, för efterlevnaden svarar vardera parten för sitt ansvar.

RV upprättar i samråd med KN förslag till avfallsföreskrifter på ett sådant sätt att avfallsplanens syfte och mål uppnås. Styrelsen för EV beslutar om förslag till avfallsföreskrifter för KN. Avfallsföreskrifterna ska beslutas av kommunfullmäktige.

I arbetet med att uppdatera, revidera, aktualisera eller ta fram ny renhållningsordning finansierar respektive enhet, förvaltning eller bolag sin del av arbetet, som i tid ska motsvara det egna behovet. Gemensamma kostnader för konsulter, annonsering och dylikt fördelas lika mellan KN och EV/RV om det inte finns särskilt skäl till att överenskomma om annat.

## **7. Ekonomiadministration**

RV handlägger all ekonomiadministration för moder- och dotterbolag inom Roslagsvattenkoncernen. RV:s kostnader fördelas på resp. dotterbolag efter tidsskrivning. Kostnader för RV:s ledning och vissa övergripande funktioner såsom administration, redovisning, expertis, lokaler och övriga fasta kostnader fördelas efter andel av koncernens omsättning.

För det fall RV vid fullgörande av sina åtaganden enligt detta avtal skulle ådra sig ansvar gentemot tredje man, ska kostnaderna för detta, till den del de är att hänföra till avfallsverksamheten i EV, påföras EV.

RV ska löpande ge KN information om RV:s ekonomiska ställning genom KN:s representanter i styrelse för RV och EV.

## **8. Avfallstaxa**

Avfallskunder i KN ska ha abonnemang direkt med EV som har rätt att ta ut avgifter av abonnenterna för sin verksamhet. Dessa avgifter styrs av KN:s vid varje tidpunkt gällande avfallstaxa. RV ska handha all administration, såsom fakturering och inkassering, av sådana avfallsavgifter.

RV upprättar förslag till en för samtliga dotterbolag gemensam struktur för avfallstaxa. RV tar även fram underlag för kostnadsnivåer i taxan så att full kostnadstäckning uppnås.

EV:s styrelse beslutar om förslag till avfallstaxa i samråd med KN. Bestämmelserna i avfallstaxan ska fastställas av kommunfullmäktige medan nivåändringar i avfallstaxan beslutas av EV:s styrelse enligt de bestämmelser som kommunfullmäktige antagit och enligt principer som anges i gällande lagstiftning i förekommande fall.

Taxor och avgifter för kommunal avfallshantering och investeringar i berörda avfallsanläggningar ska dessutom fastställas så att EV:s verksamhet inte ger underskott och att utrymme för nödvändiga investeringar skapas.

Underlag till taxejusteringar för efterföljande år bör vara hos KN senast i september. Om det inte är praktiskt möjligt ska en så god uppskattning som möjligt lämnas med motivering till möjliga justeringsbehov samt en tidsplan för när taxan avses överlämnas till kommunstyrelsen.

## **9. Fysisk planering**

KN ansvarar för den översiktliga fysiska planeringen. EV/RV ska medverka i både detaljplanering och översiktsplanering med syfte att säkerställa en väl fungerande avfallshantering. Eftersom avfallshanteringen ofta har ett visst behov av utrymme är det viktigt att EV/RV:s synpunkter kommer in i ett tidigt skede i stadsbyggnadsprocessen. Det innebär att när KN upprättar en detaljplan ska:

- KN verka för en god avfallssortering och service för områdets fastigheter
- KN beakta punkt 11 nedan vid all planläggning
- KN under samrådsskedet sända detaljplan till EV/RV för yttrande
- EV/RV medverka med underlag till avfallsförsörjningen och med förslag på insamlingssystem för avfallshanteringen i förstudie och program för detaljplan.
- EV/RV:s yttrande beskriva den servicenivå som förslaget medger, om den servicenivån kan bedömas som tillfredsställande och om inte vilka åtgärder som bedöms behövas

Det är väsentligt för en långsiktigt fungerande avfallshantering att samarbetet mellan KN:s samhällsbyggnadsfunktioner och EV/RV fungerar på ett bra sätt. Både EV/RV och KN har ansvar för detta. Vid lämpliga tillfällen bör representanter för EV/RV och KN träffas för att diskutera aktuella utbyggnadsprojekt. För att främja detta syfte ska samhällsbyggnadschef, teknisk chef eller motsvarande enligt KN:s önskemål adjungeras till EV:s styrelsemöte.

Om inget annat överenskomms bekostar KN de utredningar som krävs för att avgöra om en plan ska omfatta en kommunal avfallsanläggning eller inte. EV/RV ska ges möjlighet att lämna synpunkter inför dessa utredningar. EV/RV bekostar de utredningar som är nödvändiga för anläggandet av avfallsanläggningen.

## **10. Projektering**

RV ansvarar för erforderlig detaljprojektering av EV:s anläggningar såsom återvinningscentraler eller motsvarande. Projekteringen ska ske i samarbete med KN.

## **11. Teknisk standard**

EV/RV fastställer godkända insamlingssystem i avfallsföreskrifter samt önskvärd utveckling av insamlingssystemet i avfallsplan. Dessa är styrande dokument i KN:s planerings- och exploateringsarbete.

## **12. Markupplåtelse**

I vissa fall uppstår situationer då avfallshanteringen inte längre kan lösas med fastighetsnära insamling på grund av bristfällig framkomlighet för insamlade fordon. Ansvar för att säkerställa att avfall kan hämtas från varje fastighet blir i det fallet en större kommunal fråga än enbart en fråga för utföraren för avfallshanteringen (EV). När en gemensam plats behöver upplåtas för placering av container eller motsvarande behållare ska KN vara behjälpliga i arbetet med att hitta lämplig kommunal mark samt bistå i handläggandet av eventuella tillstånd och beslut som krävs för markupplåtelsen.

KN tar de handläggningskostnader som härrör till att finna lämplig mark för EV:s anläggningar om inget annat överenskomms. KN har rätt att i förekommande fall av EV/RV ta ut hyra/arrendeavgift i enlighet med gällande taxa för markupplåtelse. Om fastighetsnära insamling inte är möjlig på grund av att KN i planarbetet förbiset att skapa förutsättningar för nödvändig framkomlighet har KN däremot inte rätt att ta ut hyra för markupplåtelse.

## **13. Ansökningar om bygglov**

För att säkerställa att avfallshämtning kan ske ska EV/RV beredas möjlighet att granska och yttra sig om inkomna ansökningar om bygglov. Bygglovsenheten ska på lämpligt sätt ge EV/RV insyn i vilka ärenden som är aktuella och EV/RV ska begära att få samt få möjlighet att yttra sig där så är relevant för att säkra en god avfallshantering. Exempel på ärenden som är av vikt att EV/RV granskar är flerbostadshus, nya bostadsområden samt fastigheter belägna i fritidshusområden eller på landsbygd med dåliga vägar. Punkt 11 ovan ska beaktas vid all bygglovshandläggning.

## **14. Exploatering med kommunen som byggherre eller exploatering genom avtal med privat byggherre/bolag som ansvarar för utbyggnad av infrastruktur och byggnader**

Vid exploatering ansvarar KN för att exploateringsavtal upprättas där så är lämpligt. EV/RV ska alltid medverka från början vid upprättandet av exploateringsavtal och ska för den del som rör avfallshanteringen godkänna exploateringsavtal innan detta tecknas. När KN är

byggherre ska EV/RV ges möjlighet att medverka i beslut som rör utformning av insamlingssystem för avfallshanteringen.

Vid exploateringar ska för avfallshanteringen alltid följande avtalas:

- Att utrymmen för omhändertagande av det avfall som alstras inom området ska utformas enligt Boverkets riktlinjer och KN:s avfallsföreskrifter
- Att insamlingssystemet ska ge god service, säkerställa en god arbetsmiljö och erbjuda en god sorteringsgrad i enlighet med målsättningen i KN:s avfallsplan

Motsvarande ska efterlevas om KN är byggherre.

### **15. Avtal med tredje part**

I vissa frågor ansvarar KN för att avtal upprättas. I de fall KN upprättar avtal som kan påverka EV/RV:s verksamhet genom ansvar eller avfall som kan hamna i EV/RV:s insamlingssystem ska EV/RV ges möjlighet att lämna synpunkter innan avtalet tecknas.

Motsvarande förhållande ska gälla om EV/RV tecknar avtal med tredje part som kan påverka KN.

### **16. Handläggning av miljö- och tillståndsfrågor för avfallsanläggningar**

EV/RV ansvarar för tillståndsansökan, anmälan och rapportering till tillsynsmyndigheter för berörda avfallsanläggningar enligt miljöbalken och annan lagstiftning.

### **17. Beredskap**

Ingen beredskap bedöms behövas för den dagliga avfallshanteringen utanför ordinarie arbetstid och tillhandahålls inte. För större händelser såsom strejk eller annat som kan påverka avfallshanteringen på ett betydande sätt ansvarar EV/RV för att beredskapsplaner finns och för att tillbörlig beredskap organiseras.

### **18. Krislägen**

KN har enligt gällande lagstiftning det övergripande ansvaret för ledning vid kris och avgör när speciell krisledningsgrupp ska inkallas.

EV/RV ska utse särskild ansvarig som har ansvar för bolagens planering för krislägen. Om allvarliga störningar i EV/RV:s verksamhet uppkommer ska EV/RV rapportera detta till utsedd tjänsteman inom KN. EV/RV ska i sådana lägen vidta lämpliga åtgärder så att störningen begränsas. Dessa åtgärder bör bestämmas i samråd med KN. Nödvändig information till abonnenter handläggs av EV/RV i samråd med KN.

## **19. Information om och till Ekerö kommuns avfallskunder**

För KN finns det ett värde i att ha kunskap om kommunen som helhet, och då även om avfallsverksamheten. När årlig statistik sammanställs ska KN informeras om detta. Samma sak gäller delrapporter för avfallsplanen. När trycksaker tas fram till avfallskunder såsom allmänna informationsblad, kampanjer och liknande ska KN få information om dessa.

EV/RV ska för sina kunder ha en uppdaterad hemsida avseende pågående avfallsprojekt, kontaktuppgifter, taxor och regler.

EV/RV och KN ska använda en god och förtroendefull ton om varandra i samtal med kunder och externa parter och när så behövs skapa samsyn kring budskap som ska förmedlas.

## **20. Information om enskilda händelser**

När ärenden uppstår inom EV/RV som kan komma att beröra KN eller av andra skäl generera samtal ska EV/RV så snart möjligt informera KN om detta. Det kan gälla både ärenden rörande enskilda kunder och större ärenden som nya ägarkommuner, större avfallsprojekt och betydelsefulla domstolsärenden.

Ekerö den

Åkersberga den

Ekerö kommun

Ekerövatten AB