

Jacob Holm
Utvecklingsledare
Barn- och utbildningsförvaltningen
jacob.holm@ekero.se

Skolutbyggnad Sanduddens skola

Dnr BUN18/162-403

Bakgrund

Antalet invånare i Ekerö kommun kommer under de närmaste tio åren att öka. Under prognosperioden 2017-2027 beräknas antalet barn i skolåldern (6-15 år) att öka med ca 500 barn, från ca 4 600 år 2017 till ca 5 050 år 2027. På ytterligare några års sikt, fram till år 2030, beräknas antalet barn som befinner sig i skolåldern vara nästan 5 500. Det är en ökning med ca 900 barn, vilket motsvarar en ny grundskola med tre paralleller.

Vid bedömning av det framtida behovet av skolplatser måste hänsyn tas till den osäkerhet som finns med befolkningsprognoserna. Asylsökande är osynliga i de databaser som används vid framtagnandet av prognoserna och antalet nyanlända som kommer till Ekerö är svårt att förutse. Registerbaserade prognoser riskerar därför att visa ett för litet antal invånare i de åldrar som dessa grupper befinner sig. Från 2015 fram till och med oktober 2018 har ca 300 nyanlända elever skrivits in i Ekerö kommuns grundskolor. Det finns därför skäl att ta en viss höjd i planeringen av antalet skolplatser.

En utbyggnad av antalet skolplatser i Ekerö kommun är således helt nödvändig. En diskussion om renovering och utbyggnad av Sanduddens skola har förekommit under flera år. Dels för att elevantalet har ökat väsentligt, men dels för att lokalerna av olika skäl inte är ändamålsenliga och i stort behov av renovering.

Ärendets beredning och förvaltningens synpunkter och bedömning

Ärendet har beretts inom Barn och utbildningsförvaltningen, Fastighetskontoret och Planenheten.

Dåvarande Nämndkontoret Barn och Utbildning tog 2013 fram en plan för skolkapaciteten i Ekerö kommun samt lämnade förslag till Barn- och utbildningsnämnden om ny skolorganisation. Barn- och utbildningsnämnden beslutade 2013-09-25 (BUN13/77) att godkänna bedömningen av skolkapaciteten 2013-2022 samt tillstyrka förslag om skolorganisation och

överlämna ärendet till Kommunstyrelsen. Kommunfullmäktige beslutade 2013-10-24 § 70 (KS13/215) att godkänna bedömningen av skolkapaciteten och nytt förslag om skolorganisation. I ärendet gjordes en bedömning av skolkapaciteten som visade ett behov av ökad skolkapacitet med ca 500 elevplatser fram till 2022.

Mot den bakgrunden beslutade Kommunstyrelsens arbetsutskott (KSau) 2015-01-20 att ge Planenheten i uppdrag att utreda placering av ytterligare lokaler för skola, motsvarande 500 elever. Utredningen genomfördes till största delen under 2015 tillsammans med dåvarande Nämndkontoret Barn och utbildning. Utredningen tittade dels på möjlig utbyggnad i befintliga lägen, dels på helt nytt läge för skola. Någon lämplig mark som uppfyller krav på yta, kommunikationer med mera var svår att finna vilket bl.a. föranledde Barn- och utbildningsnämnden att fortsätta pröva möjligheterna att utöka och omdisponera kapaciteten på befintliga skolor. Barn- och utbildningsnämnden fattade 2016-02-11 beslut om Organisationsförändring och utbyggnad av skolor i centrala Ekerö (BUN15/54).

Samtidigt beslutades om att genomföra en förstudie av om- och tillbyggnad av Sanduddens skola med permanenta lokaler för förskoleklass och grundskola, två paralleller i årskurs f-6 och tre paralleller årskurs 7-9 för ca 700 elever. Förstudien, som också behandlar ombyggnad av Ekebyhovskolan, visade att det är möjligt att behålla vissa undervisningslokaler medan byggnader som företrädesvis hyser administration, rörelserum, kök och estetiska verksamheter bör rivras.

Kommunstyrelsen gav 2016-04-05 kommunledningskontoret i uppdrag att titta på hur en utbyggnad av Sanduddens skola kunde ske och i vilken regi den skulle byggas. I uppdraget ingick att titta på hur en utökning av kapaciteten skulle ske och samtidigt överväga förutsättningarna för att en fristående aktör övertar verksamheten. Tre olika alternativ för ett privat övertagande presenterades men i februari 2017 beslutade kommunfullmäktige att inte gå vidare med förslaget om att låta en privat aktör ta över verksamheten.

Mot bakgrund av behovet av fler elevplatser har Barn- och utbildningsförvaltningen tillsammans med Fastighetskontoret och Planenheten fortsatt utreda hur skolkapaciteten kan utökas på Sanduddens skola med permanenta och ändamålsenliga lokaler. Befintlig detaljplan innehåller en för liten byggrätt och för låg byggnadshöjd, vilket inte medger uppförande av idrottshall. I augusti 2017 startade Planenheten arbetet med att ta fram en ny detaljplan för Sanduddens skola och i november 2018 ska planförslaget ut på samråd. Det nya planförslaget innebär en förtätning av redan bebyggt område och syftar till att möjliggöra en flexibel utbyggnad av Sanduddens skola samt

en idrottshall i anslutning till skolan. Detaljplanen möjliggör en utbyggnad från nuvarande f-6-skola till 3-parallellig f-6 och 2-parallellig 7-9, sammanlagt för 690 elever, eller till 3-parallellig f-9, sammanlagt för 900 elever.

Befolkningsutveckling centrala Ekerö

Barn- och utbildningsförvaltningen gör årligen en kapacitetsprognos för de kommande tio åren. Underlaget utgörs av en byggbaserad befolkningsprognos samt en kapacitetsbedömning. Kapacitetsprognosen visar befolkningsprognosen för kommunen som helhet men också för delområden, så kallade skolupptagningsområden. Prognosen visar att elevantalet (6-15 år) i skolupptagningsområde Ekerö centrum (dit Sanduddens skola hör) beräknas öka med drygt 330 elever fram till år 2027. Åren därefter beräknas elevantalet öka ytterligare då bostadsbyggandet i centrala Ekerö förväntas öka.¹

Befolkningsutveckling i gruppen 0-15 år, 2017-2027, centrala Ekerö

Alder	Befolkning										
	2017	2018	2019	2020	2021	2022	2023	2024	2025	2026	2027
0	154	143	151	153	160	161	171	177	179	183	181
1-5	1061	1054	1057	1077	1080	1101	1138	1190	1223	1254	1260
6	250	258	242	236	272	254	264	263	275	284	292
7-9	794	797	778	775	768	785	802	831	827	849	867
10-11	514	530	557	548	526	537	537	527	557	576	573
12	250	257	263	270	291	264	269	278	270	269	299
13-15	723	724	744	769	793	828	831	834	825	832	834
0-15	3746	3763	3792	3828	3890	3930	4012	4100	4156	4247	4306

Ca 10 procent av andelen elever som tillhör skolupptagningsområdet söker sig till en skola med annan huvudman än Ekerö kommun, företrädesvis till fristående skolor i eller utanför kommunen. På högstadiet är denna andel nästan 20 procent medan andelen är väsentligt lägre i låg- och mellanstadiet, ca 7 procent. Hur det kommer att se ut i framtiden är svårt att säga men mot bakgrund av det ökade elevantalet i angränsande kommuner är det möjligt att det kommer att bli svårare att få en plats där, oavsett om det är en fristående eller kommunal skola. Samtidigt kan en eventuell etablering av en fristående skola i kommunen påverka utbudet. Sammantaget är dock förvaltningens bedömning utifrån tidigare erfarenheter och framtida prognoser att det är viktigt att ta höjd i planeringen av antalet skolplatser.

Sanduddens skola idag

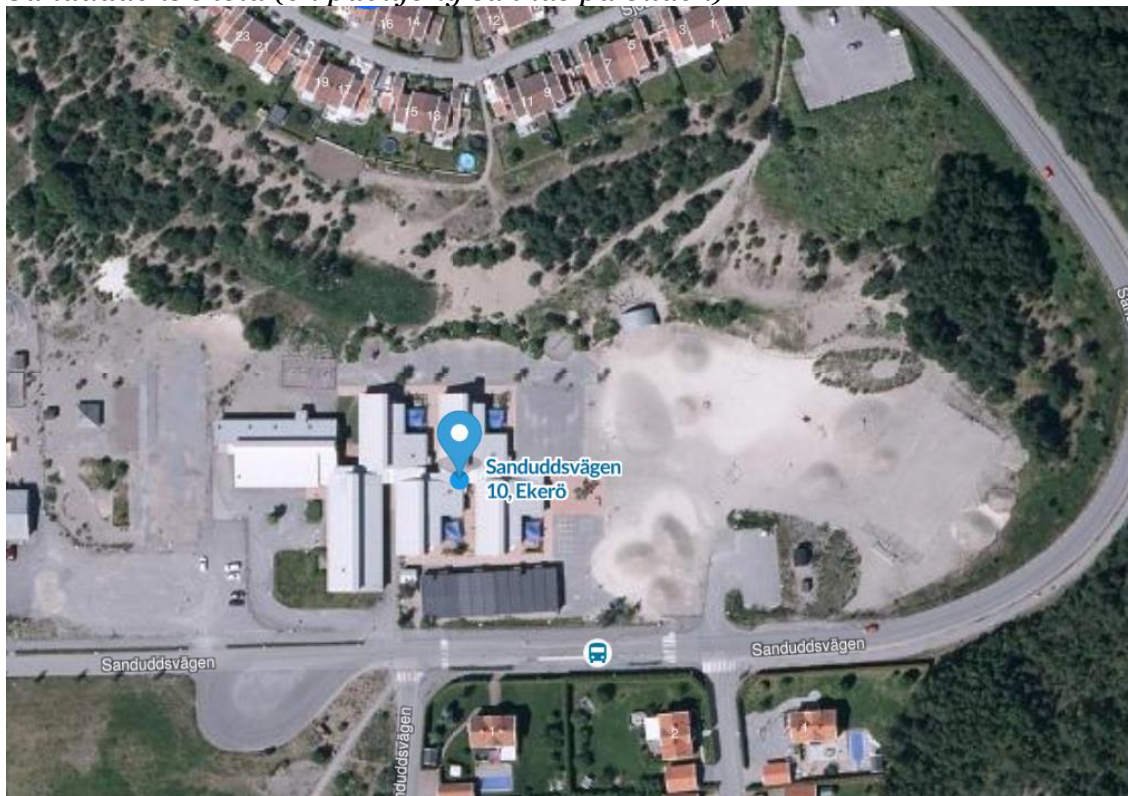
Sanduddens skola rymmer hösten 2018 ca 380 elever i årskurs f-6. Skolan byggdes för ca 20 år sedan som en f-5-skola men har sedan höstterminen 2016 fungerat som en f-6-skola. Antalet elever på skolan har ökat de senaste åren. 2013 fanns ca 285 elever på skolan jämfört med dagens 380. Det ökade elevantalet har lösts dels genom fler elever i befintliga lokaler, dels genom paviljonglösningar. Det finns för närvarande två hyrda paviljonguppställningar

¹ Översiktsplan för Ekerö kommun (2018-03-06)

med tidsbegränsat bygglov som löper ut 2019. Fastighetskontoret utreder om dessa bygglov kan förlängas.

Lokalernas nyttjande och utformning gynnar inte en trygg och god pedagogisk lärmiljö. Trots att de ursprungliga lokalerna är relativt nybyggda har skolan stora problem med ventilationen (självdreg). En statusbesiktning är genomförd och visar på omfattande renoveringsbehov och arbetsmiljörelaterade problem. Matsituationen på skolan är problematisk, skolans kök är underdimensionerat och då skolan saknar matsal äter eleverna i sina klassrum vilket är organisatoriskt utmanande. Skolan saknar även idrottssal, istället finns ett mindre rörelserum som fungerar som idrottssal.

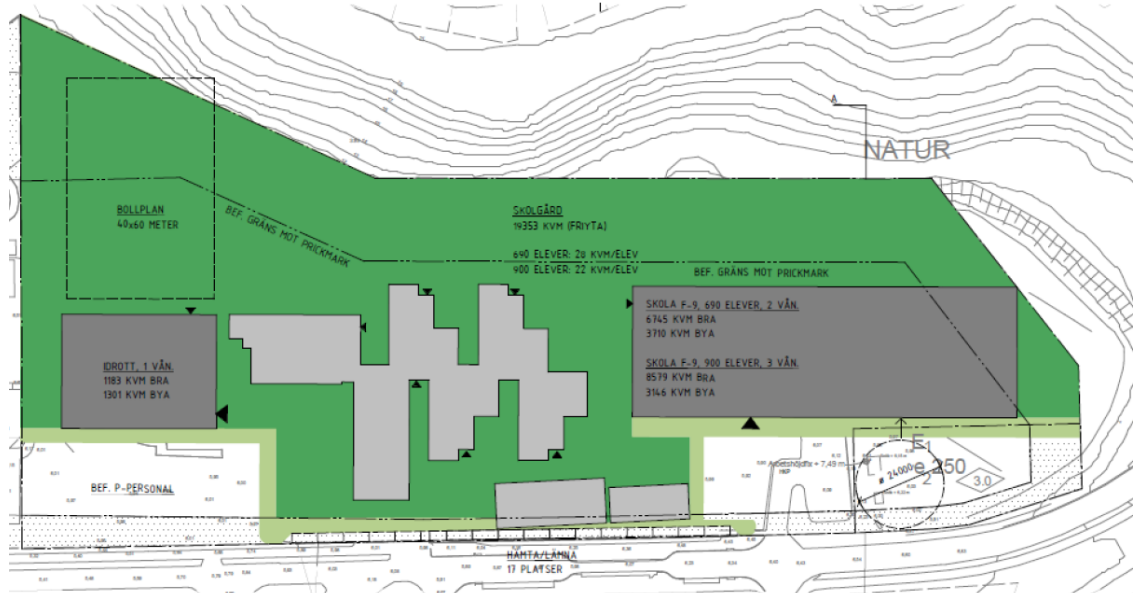
Sanduddens skola (en paviljong saknas på bilden)



Tre alternativ för utökning av kapaciteten på Sanduddens skola

Sanduddens skola är i behov av en utökning av antalet skolplatser samtidigt som behovet av ändamålsenliga lokaler är stort. De olika alternativen nedan innehåller avvägningar som i stort handlar om storlek på skolan, riva skolan eller bevara vissa delar samt evakueringsfrågan.

Alternativ 1. Helt ny skola, ingen evakuering



Den nya detaljplanen ger förutsättningar att bygga en skola med tre paralleller i årskurs f-9 för 900 elever och en idrottshall. En helt ny skolbyggnad uppförs öster om befintlig skolbyggnad och idrottshallen uppförs väster om befintlig skolbyggnad. Efter att den nya skolbyggnaden uppförts flyttas verksamheten till de nya lokalerna. Befintlig skola rivs och ny skolgård färdigställs.

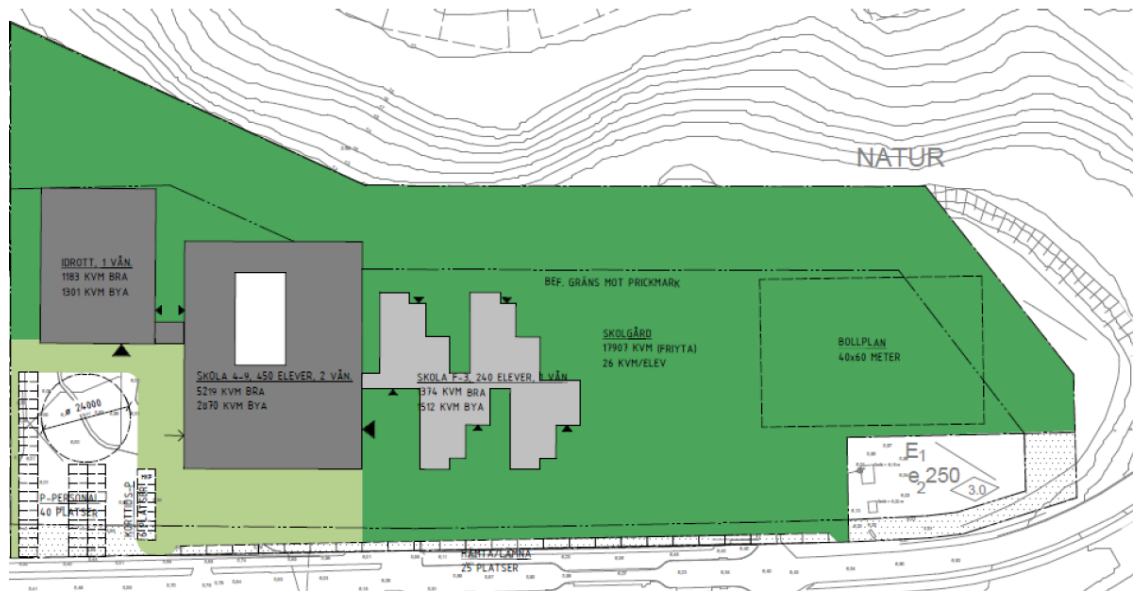
Befintlig skolbyggnad kan, efter vissa åtgärder av inomhusklimatet, användas under byggtiden. På detta sätt undviks en kostsam evakueringslösning. Vissa tidsbegränsade bygglov för befintliga paviljonger löper ut innan den nya skolan kan stå klar vilket innebär att dessa paviljonger kan behöva ersättas. Om idrottshallen uppförs i en senare etapp, dvs. efter rivning av den befintliga skolbyggnaden, behövs paviljonger för rörelserum under tiden idrottshallen byggs.

Fördelar och nackdelar med alternativ 1:

- + En mycket kostsam och organisatoriskt komplicerad evakuering undviks.
- + Bättre möjlighet till disposition av området och nya byggnaders placering.
- + Bättre arkitektur, skapar modern skola utan "gömda" ytor
- + Befintlig skola används under tiden ny skola byggs.
- + Lägre drift- och förvaltningskostnader.

- Kvarvarande avskrivningsvärde på befintliga byggnader 100 procent.

Alternativ 2. Delvis rivning av befintlig skola, tillbyggnad, behov av evakuering



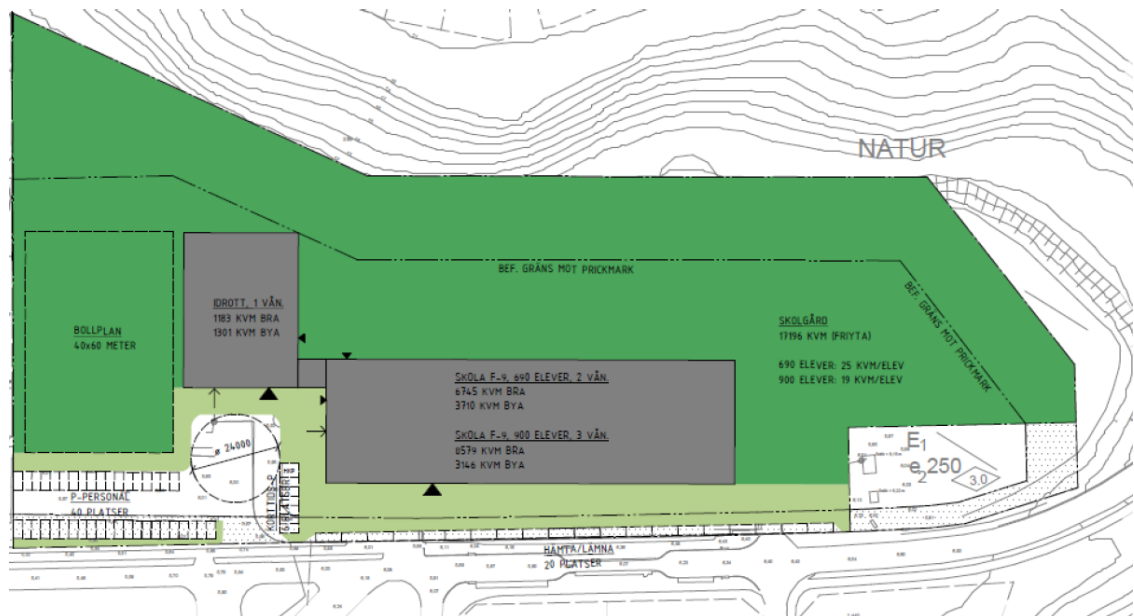
De delar av skolans permanenta lokaler som används för årskurs f-3 bevaras medan de utrymmen som används till administration, rörelserum, kök och estetiska verksamheter rivs. Plats tillgängliggörs för en ny skolbyggnad för ca 450 elever, sammanlagt ca 690 elever i en verksamhet med två paralleller i årskurs f-6 och tre paralleller i årskurs 7-9. Detta alternativ kräver en komplett evakueringslösning som inbegriper tillagningskök, matsal, slöjdsalar, rörelserum, klass- och grupprum och administration. Evakueringslösningen måste ligga utanför skolfastigheten och en temporär skolgård måste anläggas. Kräver bygglov och upphandling.

Fördelar och nackdelar med alternativ 2:

- + Resursfördel att delar av befintlig skola bevaras. Kvarvarande avskrivningsvärde på befintliga byggnader ca 50 procent.
- + Ny idrottshall kan integreras med ny skolbyggnad.

- Kostsam och komplicerad evakuering.
- Stora investeringar måste göras i befintlig byggnads olika tekniska system, ändå kvarstår brister i rumssamband och pedagogiska ytor.
- Skolgård svår att överblicka.
- Olika tekniska system med olika livslängd i byggnadsdelarna – mer komplicerad förvaltning.

Alternativ 3. Rivning av befintlig skola och nyproduktion, behov av evakuering



Nuvarande skola rivs i sin helhet och ger plats för en ny skolbyggnad på ungefär samma ställe. Ny skola och idrottshall för antingen 690 eller 900 elever kan uppföras. Detta alternativ kräver komplett evakueringslösning enligt alternativ 2. Kräver bygglov och upphandling.

Fördelar och nackdelar med alternativ 3:

- + Bättre möjlighet till disposition av området och nya byggnaders placering.
- + Bättre arkitektur, skapar modern skola utan "gömda" ytor.
- + Lägre drift- och förvaltningskostnader.
- + Ny idrottshall kan integreras med ny skolbyggnad.

- Kvarvarande avskrivningsvärde på befintliga byggnader 100 procent.
- Kostsam och komplicerad evakuering.

Kostnad och tidplan

	Kostnadskalkyl*				Tidigast inflyttning
Alternativ 1 (ny skola, ej ev.)	690 elever		900 elever		2022
	Totalt 285 mnkr	Per elev 412 tkr	Totalt 335 mnkr	Per elev 372 tkr	

Alternativ 2 (delvis ny, ev.)	690 elever				2022
	Totalt 280 mnkr		Per elev 403 tkr		
Alternativ 3 (ny skola, ev.)	690 elever		900 elever		2022
	Totalt 314 mnkr	Per elev 453 tkr	Totalt 370 mnkr	Per elev 410 tkr	

* Osäkerheten i denna kostnadsberäkning ligger på ca +- 20 procent

En preliminär tidplan för en ny detaljplan är ett antagande innan sommaren 2019. En rimlig bedömning är att byggnationen då kan påbörjas ett år senare och stå klar tidigast två år efter det, höstterminen 2022. Skolgården kommer att dra ut på tiden ytterligare ett år. När idrottshallen ska uppföras får diskuteras beroende på ytbehov under byggproduktion.

Förvaltningens sammantagna bedömning samt förslag till inriktningsbeslut

Barn- och utbildningsförvaltningens förslag till inriktningsbeslut är att gå vidare med alternativ 1 enligt ovan. Förslaget är framtaget i nära samverkan mellan Barn- och utbildningsförvaltningen och Fastighetskontoret och den gemensamma bedömningen är att de ekonomiska fördelarna som alternativ 2 innebär på kort sikt inte överväger de fördelar som på lång sikt erhålls med en helt ny skolbyggnad. En ny skolbyggnad ger moderna lokaler med möjlighet till anpassningar utifrån dagens krav och önskemål på både energilösningar och pedagogiska miljöer. En skola med 900 elever gör också att Ekerö kommun har större möjligheter att möta ett ökat behov av skolplatser i framtiden. Det innebär ett tillskott på ca 500 skolplatser i kommunen.

Alternativ 1 innebär också att en evakuering undviks. Förutom svårberäknade kostnader, bygglov och entreprenadupphandling innebär en evakuering också en hel del organisatoriska svårigheter för skolan som inbegriper flera flyttar vid olika tidpunkter. I både alternativ 2 och 3 krävs också en komplett evakuering vilket innebär extra höga kostnader för t.ex. kök och matsal.