

# Rapport från kommunala språk- och läskartläggningar 2012

1. Språklekar enligt Bornholmsmodellen i förskoleklass med uppföljning i skolår 1
2. Läsettan skolår 1
3. Kartläggning av läsförmåga (DLSbas) skolår 2

**OBS!**

*År 2013 tillkommer resultatrapporter från ytterligare två kommunala  
screeningar: DLS för åk 5 samt DLS för åk 8*

Rapporten sammanställd av

Eva-Lena Rydelius och Hjördis Kreku

i samverkan med Annika Josefson och Anneli Södergård

Special- och talpedagoger i Ekerö Resursteam

# 1. Språklekar enligt Bornholmsmodellen

## **Bakgrund:**

Under läsåret (06/07) inleddes projektet ”Språklekar enligt Bornholmsmodellen”. Förskollärarna i kommunens dåvarande F-klasser var då uppdelade i tre grupper och fick fortbildning och handledning i form av studiecirkel under åtta träffar per grupp. Studiecirkelarna leddes av tre specialpedagoger från Ekerö Resursteam. Syftet då var att se om dessa tidiga insatser skulle leda till förbättrad läsförståelse. Närlundaskolan samt Färentuna skola har senare (2011) fått fortbildning i metoden genom handledning till nyanställd personal. Solbackens fritidshem (*privat verksamhet*) har också köpt in denna fortbildning till sin enhet.

## **År 2012:**

På samma sätt som tidigare år har elever i förskoleklass kartlagts avseende språklig och fonologisk förmåga. För att tydliggöra hur den fonologiska förmågan utvecklats under förskoleklassåret genomfördes den första kartläggningen i september 2011 och den andra i maj 2012. Samma kartläggningsmaterial (*”Hur låter orden?”*) har använts vid båda tillfällena. Kommunens samtliga elever, från såväl kommunala som privata verksamheter, kartlades 2012. Elever med låga resultat (*under 18 poäng*) rekommenderades att direkt få fortsätta med språklekar, enligt Bornholmsmodellens uppföljningsprogram, under 8 veckor efter skolstarten i augusti åk 1. Några enheter har även låtit andra elever delta i uppföljningsgrupperna än de som blev rekommenderade i maj. I statistiken ingår dock endast de elever som namngavs i det personliga brevet som varje rektor erhöll i maj/juni.

**Figur 1** redovisar nedan det totala kommunresultatet för september och maj 2011/2012 i jämförelse med motsvarande resultat föregående läsår 2010/2011.

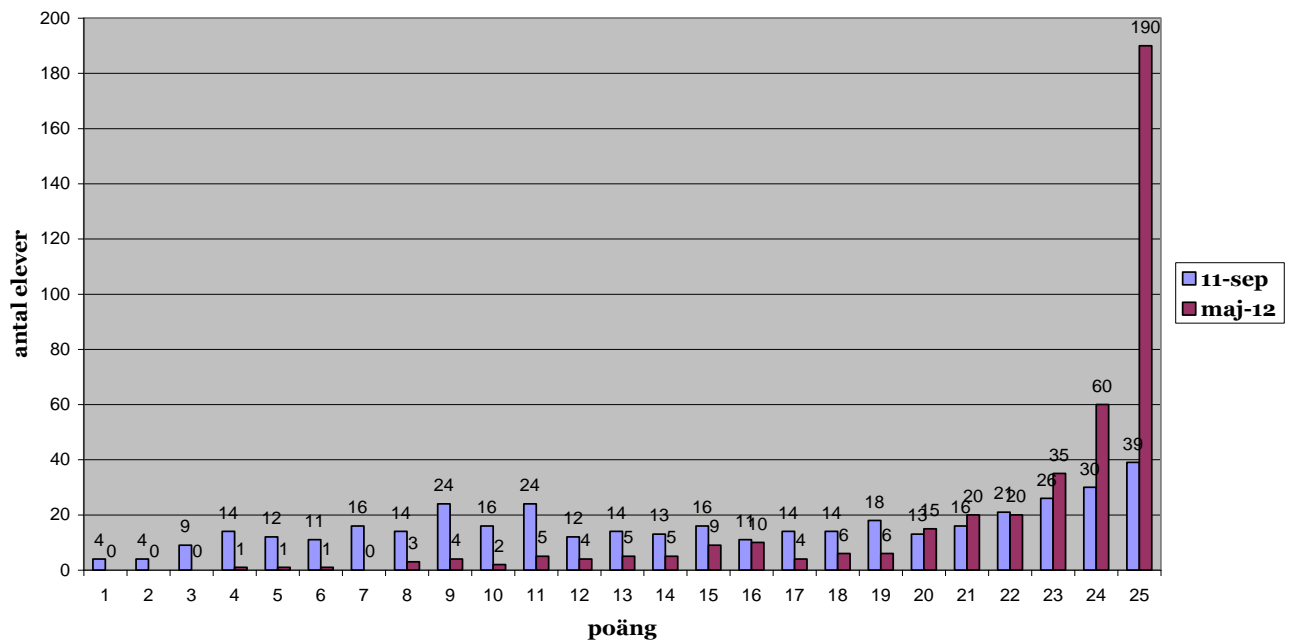
**Figur 2** redovisar, i procent, hur stor andel av eleverna (blå och röd sektor) som i juni 2012 bedömdes vara i behov av fortsatta språklekar jämfört med 2011.

Efter genomfört åttaveckorsprogram med dagliga språklekar hösten 2012, har en förnyad kartläggning av dessa elever gjorts med ”HLO”.

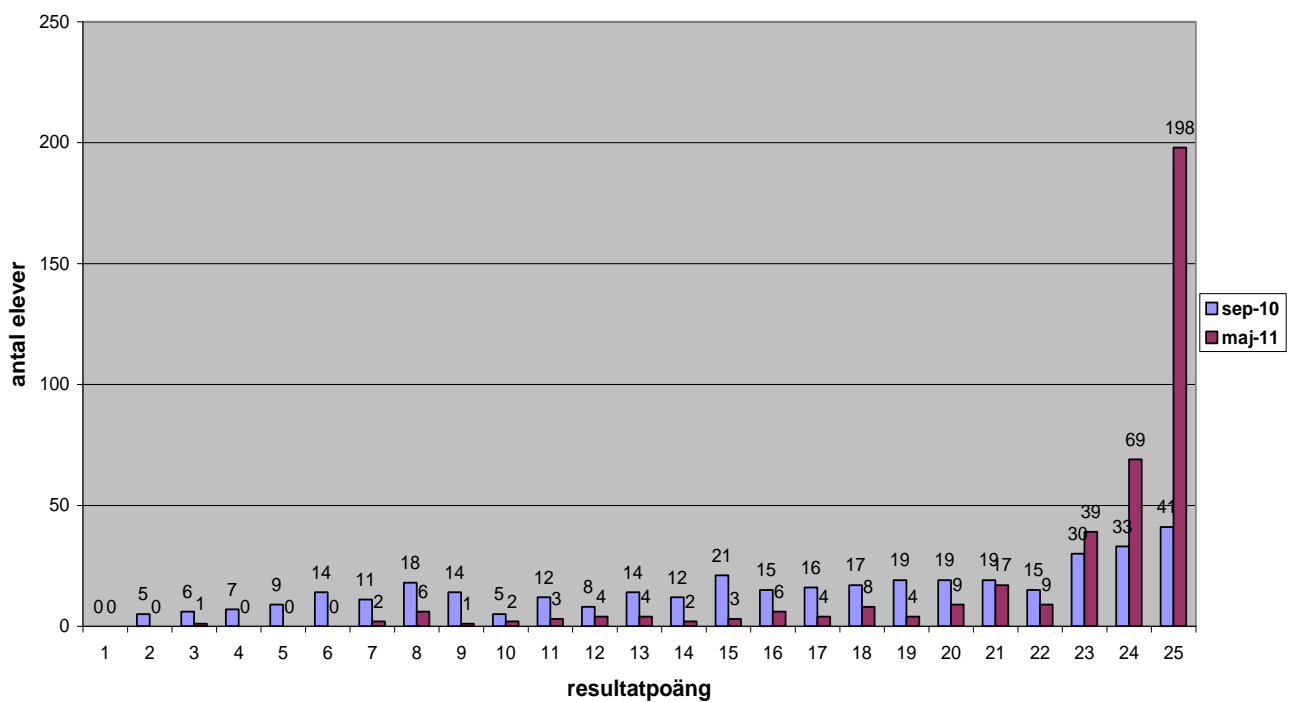
**Figur 3** nedan redovisar hur medelpoängen för elevgruppen förbättrats från maj till oktober 2012 jämfört med uppföljningsgruppen 2011.

**Figur 1:**

**Ekerö kommun - HLO 2011/2012**  
 en jämförelse mellan september- och majresultat  
 (406 elever)

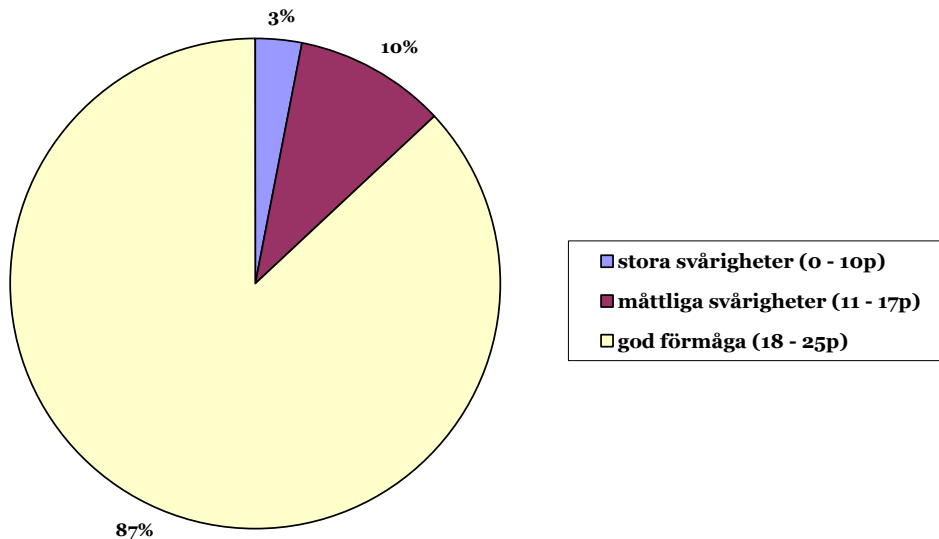


**Ekerö kommun - HLO 2010/2011**  
 (HT = 380 elever, VT = 391 elever)

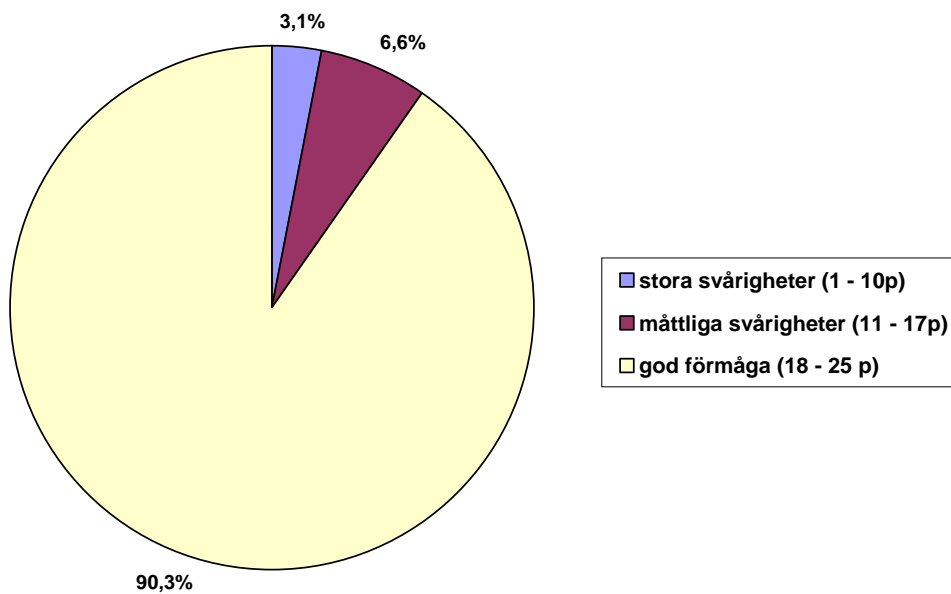


**Figur 2:**

**HLO - procentuell fördelning Ekerö kommun, maj 2012  
(406 elever)**

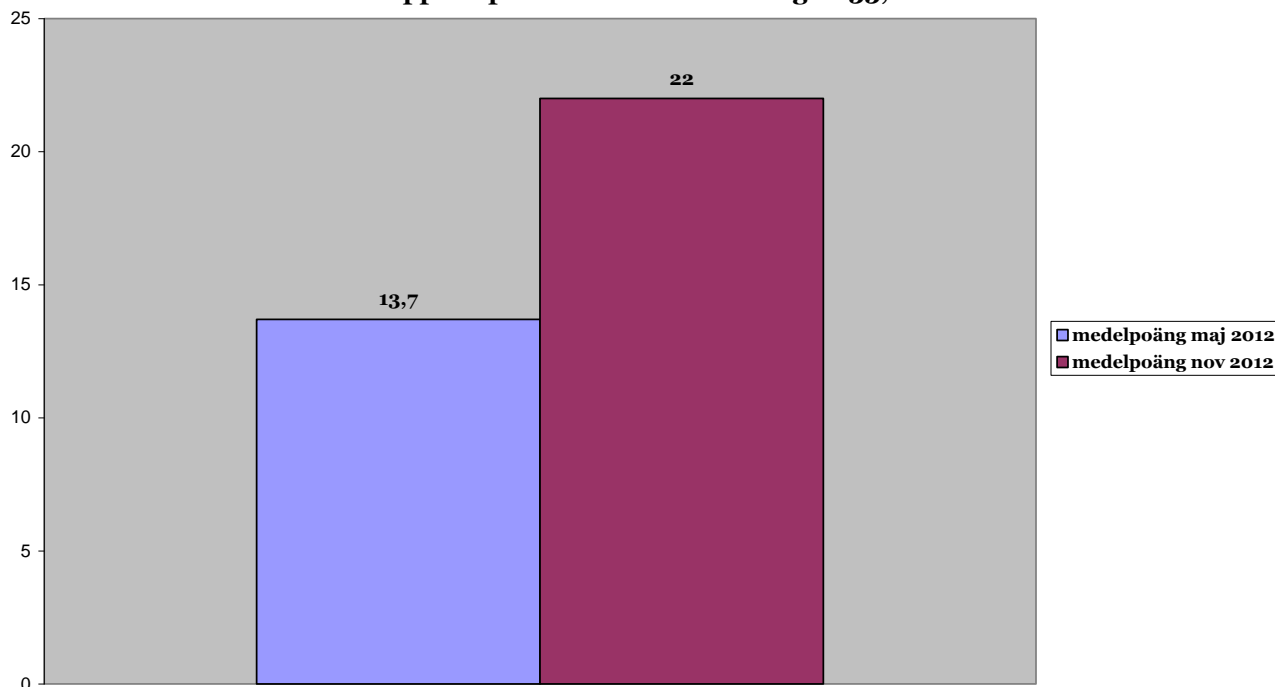


**Procentuell fördelning av elevresultat på HLO  
Ekerö kommun, maj 2011 (391 elever)**



**Figur 3:**  
**Medelvärde maj och oktober 2012**

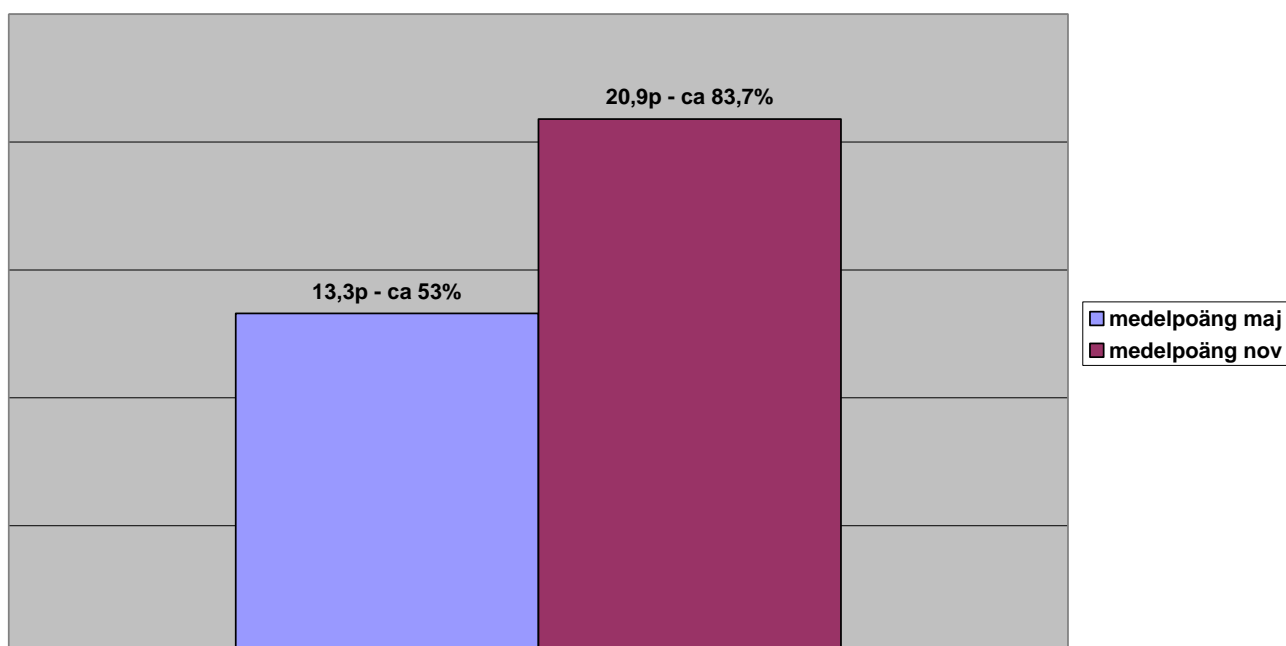
**HLO - ökningen av uppföljningsgruppens medelpoäng efter intensivinsats, under 8 veckor 2012, i åk 1 (52 elever). Gruppens procentuella förbättring är 33,2 %.**



\* 13,7 p = klarat 54,8 % av testet, 22p = klarat 88 % av testet

**Medelvärdet maj och oktober 2011 (44 resp. 42 elever)**

**HLO - medelpoängökning i procent efter uppföljning med språklekar under 8 veckor (majresultat jämfört med novemberresultat 2011) (maxpoäng = 25p) gruppens förbättring ca 30,7%**



### Analys av resultatet i maj

Fler elever har ingått i kartläggningen 2012 jämfört med 2011. Orsaken till detta är att en enhet har tillkommit (Drottningholmskolan).

Kartläggningen i maj - 12 uppvisar en liten förbättring när det gäller gruppen elever med stora svårigheter (- 0,1 %). Elever med mycket stora svårigheter har ofta också sådana språkliga svårigheter att de uppmärksammas tidigt och erbjudits stöd av t ex talpedagog. Talpedagoger arbetar med särskilt fokus på språkliga och fonologiska svårigheter och därmed kompenserat dessa elevers fonologiska svårigheter.

Gruppen med måttliga svårigheter har däremot ökat från 6,6 % till 10 %. Detta är en oroande signal. Vårt försök till tolkning är följande:

- Många av de pedagoger som från början utbildades i Bornholmsmetoden finns inte längre kvar.
- Pedagoger som ersatt de ovanstående har inte utbildats i metoden.
- Den röda gruppen elever med måttliga svårigheter har inte uppmärksammas i den grad de haft behov av. När alla elever får språklekar i samma grupp finns en risk att elever som redan har god förmåga "tar över". Denna grupp av elever (röd) försvinner och uppmärksammas inte på rätt sätt.

### Förslag till åtgärder:

Ett sätt att öka kvaliteten i språkleksarbetet är att utnyttja testresultaten från starten av F-klassåret för att så småningom skapa mindre grupper. Elever som redan kan läsa och redan har god fonologisk förmåga har behov att gå vidare på annat sätt än daglig språkleksverksamhet enligt Bornholmsmodellen. De elever som ligger lågt i starten får då chans att delta i en språkleksgrupp där de får chans att utvecklas på sina egna villkor.

Rektor bör tillsammans med de ansvariga F-klasspedagogerna analysera septemberresultaten och därefter bedöma vilka elever som har särskilt behov av språklekar och vilka som bör få chans att gå vidare i sin läs- och skrivutveckling på annat sätt.

Pedagoger som saknar utbildning i metoden bör snarast fortbildas. Ett sätt är att beställa en sådan fortbildning från Ekerö Resursteam.

### Analys av resultatet i oktober (se figur 3):

Majresultaten 2012 redovisades till respektive rektor med namn på elever i behov av att ingå i ett uppföljande åttaveckorsprogram, direkt efter skolstart i augusti (åk 1). Medelpoängen för uppföljningsgruppens elever år 2012 är, glädjande nog, 8,3 p (+ 33,2 %) mot föregående års 7,6 p (+ 30,7 %).

Detta innebär att uppföljningsgruppens elever i oktober åk 1 nådde samma genomsnittliga poängresultat som klasskamraterna gjorde i maj när de slutade i F-klassen. Det är ett bra resultat efter bara 8 veckors intensiv språkleksinsats.

Vid en kvalitativ granskning kan man utläsa att i en enhet får eleverna betydligt lägre genomsnittlig resultatförbättring jämfört med kommunens totalresultat.

Eftersom det fanns tydliga skillnader i resultat mellan enheterna har varje rektor i de kommunala enheterna, tillsammans med den pedagog som ansvarat för uppföljningen, besvarat en enkät med frågor på hur uppföljningsprogrammet har genomförts i enheten. Enkätsvaren visar att språklekarna har genomförts varje dag i tre enheter och i de övriga enheterna 3-4 ggr/v. Pedagogerna som ansvarat för insatsen har haft olika grundutbildningar; förskollärare, grundskollärare och i ett fall specialpedagog. Av dessa har hälften utbildats i Bornholmsmodellen via kurs eller handledning från Resursteamet, medan övriga saknat utbildning på materialet. Gruppstorlekarna har varierat i antal. En anledning till detta är att det varit olika antal elever per enhet, som i slutet av F-klassen visat sig ha behov av fortsatta språklekar vid skolstarten åk 1. I de flesta enheter har det varit möjligt att

hålla ihop gruppen. I tre enheter har gruppen delats. I ett par enheter har elever tillkommit i uppföljningsgrupperna pga inflyttning eller att de efter sommarlovet ändå visat sig vara fonologiskt osäkra, trots ett resultat över gränsvärdet i maj. Några elever har utgått ur gruppen, eftersom de utvecklats tillräcklig fonologisk kompetens under sommarlovet. Tre enheter uppvisade ett medelresultat som var lägre än det totala för hela kommunen. I en av enheterna var det flera elever som inte ökade sitt resultat mer än 1 - 3 poäng på åtta veckor. Eftersom dessa elever ingått i en grupp under åtta veckor kan förklaringen antingen vara att dessa elever har en grav språklig/fonologisk svårighet som hindrat utvecklingen och/eller att den pedagogiska insatsen inte varit av tillräckligt god kvalitet. Eftersom andra elever i samma grupp har utvecklats mer, handlar det sannolikt om en svårighet hos eleven, möjligen kombinerat med att pedagogen inte varit utbildad på materialet. De övriga två enheternas lägre resultatökning kan förklaras av att de hade få elever i gruppen och att dessa elever redan uppnått ett resultat strax under gränsen till normalresultat i maj och de har därför inte kunnat öka sitt resultat särskilt mycket. Från 18p går det bara att få en ökning på maximalt 7 poäng, vilket då ger enheten en lägre genomsnittlig poängökning. När det gäller enskilda elevers resultat finner vi år 2012 ingen elev med ett lägre poängresultat i oktober än i maj, vilket var fallet 2011.

Medvetenheten om att den fonologiska och fonemiska förmågan är en av grundförutsättningarna för att kunna utveckla en god läs- och skrivförmåga. Allt fler 6-åringar "knäcker läskoden" redan innan de börjar åk 1, vilket är glädjande och förhoppningsvis en följd av strukturerade språklekar både i förskola och i F-klass.

#### **Förslag till åtgärder:**

Även om resultatet efter uppföljningen ser allt bättre ut på gruppnivå, finns det *fortfarande elever med resultat långt under miniminivån*. Dessa elever har sannolikt mycket stora fonologiska svårigheter. Deras läsutveckling har, trots intensivinsats under 8 veckor, ändå inte utvecklats tillräckligt. De måste få fortsatt enskild specialpedagogisk hjälpinsats för att få möjlighet att över huvud taget komma vidare i sin läsutveckling och nå kamraternas läsnivå. Den specialpedagogiska insatsen ska vila på två ben:

1. utveckla den *fonologiska* och *fonemiska* medvetenheten
2. automatisera samtliga kopplingar mellan bokstavsljud och bokstavstecken (*fonem - grafem - omkodning*)

Material och råd i åtgärdsarbetet finns att hämta i det material som under våren 2013 kommer att finnas tillgängligt på Hogrefe förlag. Materialet bygger på ett forskningsprojekt som kallas RAFT.

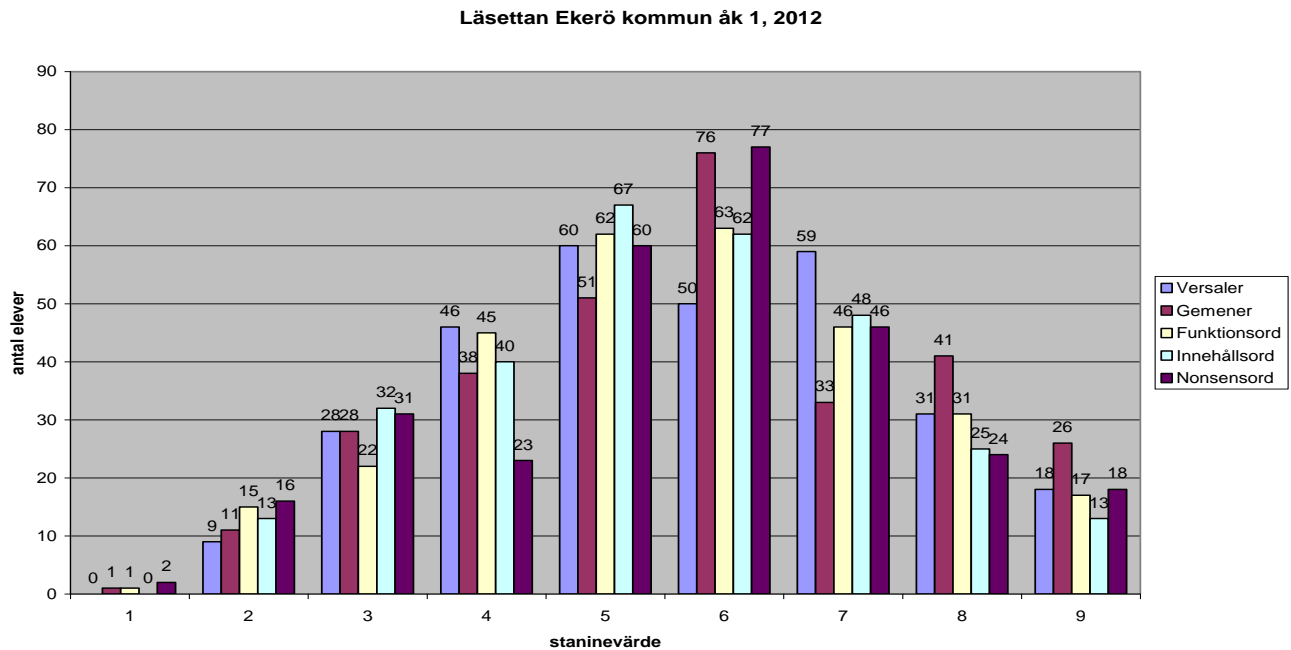
I detta material finns *munbilder* som ger en visuell förstärkning i arbetet.

#### **Slutsats:**

*Det är viktigt att den pedagog som ansvarar för uppföljningen med språklekar i åk 1 har goda kunskaper om Bornholmsmaterialet. Det är lika viktigt att rektor ser till att den ansvariga pedagogen får fortbildning, när sådan saknas, och organisatoriskt ser till att avsätta arbetstid för språklekarna en stund varje dag under hela åttaveckorsperioden. Fortbildning i Bornholmsmodellen kan beställas från Ekerö Resursteam.*

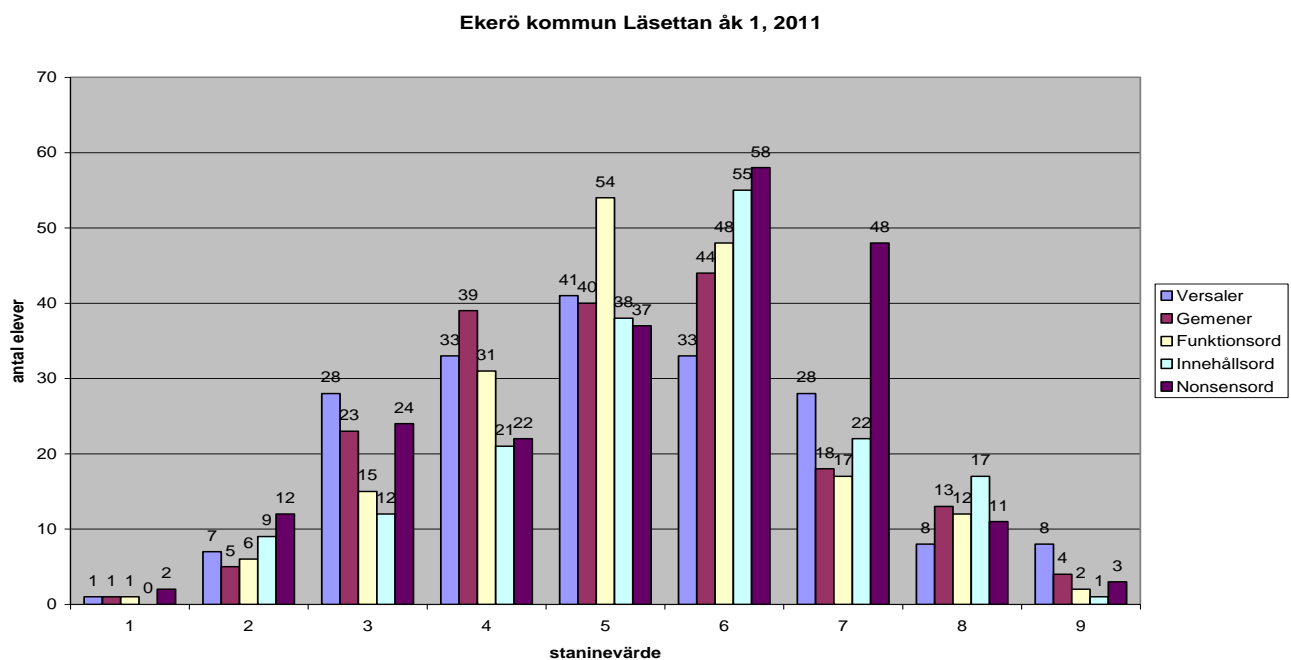
## 2. Resultatsammanställning från den kommunala screeningen med Läsettan, avseende avkodningsförmåga, i slutet av årskurs 1 - maj 2012

**Figur 1: Resultat för samtliga elever i kommunala skolor åk 1 (301 elever)**



*Definitioner: Versaler = stora bokstäver, Gemener = små bokstäver, Funktionsord = högfrekventa korta ord (2-4 bokst), Innehållsord = betydelsebärande ord (3-5 bokst.), Nonsensord = påhittade ord (utan betydelse - 2-4 bokst.)*

**Figur 2: Resultat från kommunala skolor som år 2011 frivilligt genomförde Läsettan (187 elever)**





## **Analys av resultaten i maj 2012**

Totalresultatet 2012 visar en positiv snedfördelning uppåt. Inom stanineområdet 1 – 3 finns mellan 12 – 16 % av eleverna. Av dessa är det mellan 3 – 5 % som tycks ha så stora svårigheter (stanine 1 -2) att de senare riskerar att utveckla läs- och skrivsvårigheter. Vid närmare analys går det att utläsa att gemener generellt tycks vara svårare att automatisera än versaler. Vidare kan vi utläsa att innehållsord vållar mer problem vid avkodning än funktionsord och att nonsensord vållar störst problem för alla elever, eftersom de är betydelselösa och inte gör det lika enkelt med ”ungefärläsning”. Enligt läsforskning är det förmågan att avkoda nonsensord som bäst korrelerar med svårigheter av dyslektisk art. Vår hypotes är att dessa elever (stanine 1-2) troligen kommer att återfinnas i resultaten för DLS-bas i början av åk 2.

Det går inte att göra en säker jämförelse mellan resultaten 2011 och 2012, eftersom det först i år är en obligatorisk screening. Nästa år går det att jämföra resultaten på ett säkrare sätt.

### **Förslag till åtgärder:**

För att förebygga utveckling av läs- och skrivsvårigheter måste dessa elever tidigt få särskilt stöd i form av riktade intensivinsatser (t ex enligt RAFT-modell alt. Bravkod). Prognosen för dessa elever blir allt sämre ju längre tid som går innan adekvat stöd sätts in.

## **2.**

### **Resultatsammanställning från den kommunala screeningen med DLS-bas, avseende läsförmåga, i början av åk 2 - september 2012**

#### **Bakgrund till projektet:**

Enligt kommunens Läsutvecklingsplan skall årliga kartläggningar genomföras med samtliga elever i september åk 2. Syftet är bland annat att göra en avstämning av läsförmågan och utvärdera om arbetet med språklekar i förskoleklass har kunnat förebygga en senare utveckling av lässvårigheter.

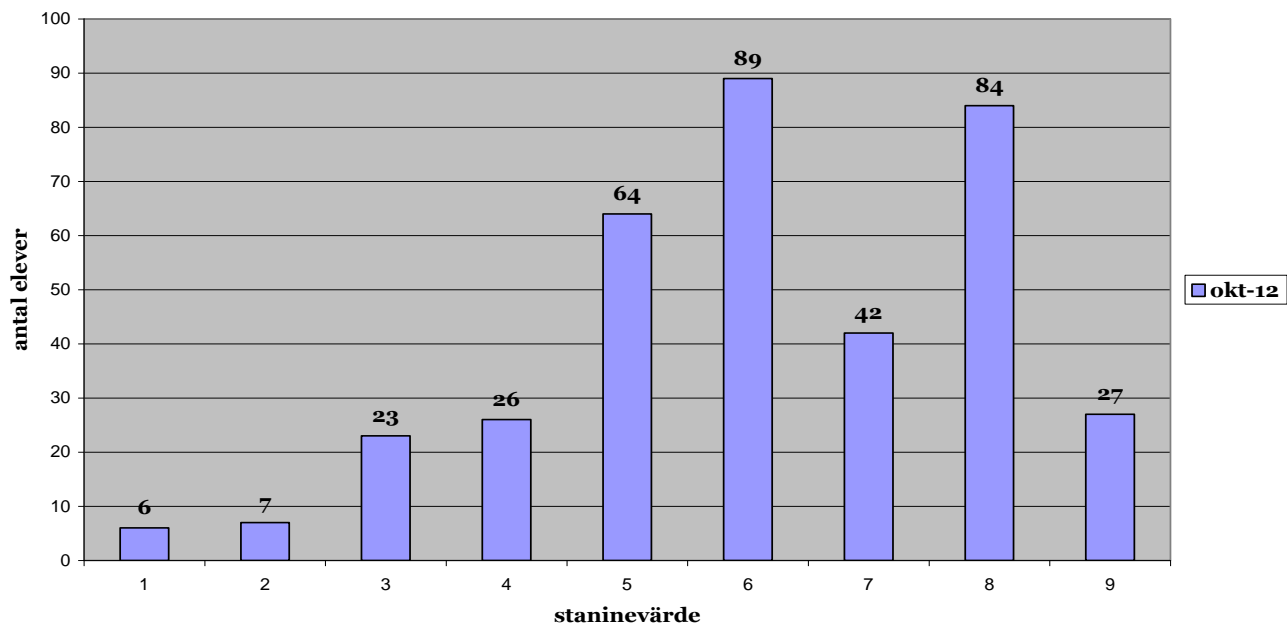
#### **Statistisk redovisning:**

*(Resultaten i DLSbas redovisas i staninepoäng. Stanine är en 9-gradig skala där stanine 5 är ett beräknat medelområde för en grupp och stanine 4 – 6 är normalområdet.)*

Totalresultatet för år 2012 redovisas nedan i figur 4. Cirkeldiagrammen 5a, och 5b redovisar den procentuella fördelningen av elever i risk- respektive normalgrupp 2011 och 2012. Figur 5c visar resultatskillnaderna mellan åren 2009 och 2012 som linjediagram.

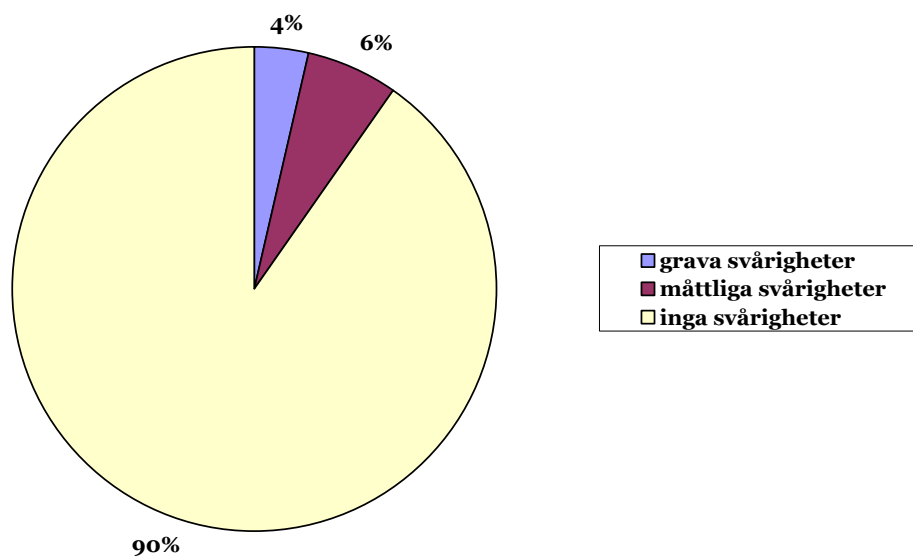
**Resultat:**  
**Figur 4:**

**DLS-bas åk 2 - Totalt kommunresultat okt. 2012**  
(368 elever)



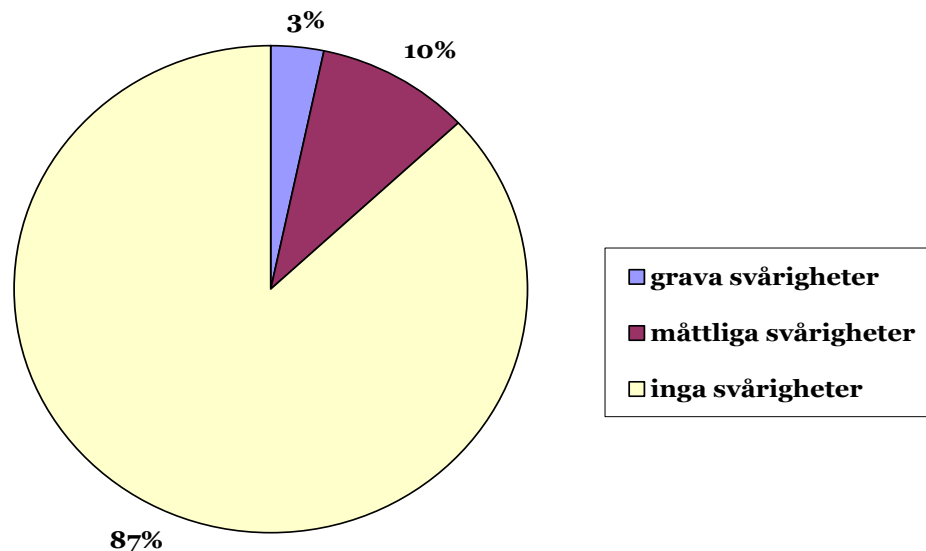
**Figur 5a:**

**DLSbas - åk 2, november 2012**  
**Kommunens totalresultat fördelat inom respektive kategorigrupp**  
(368 elever)



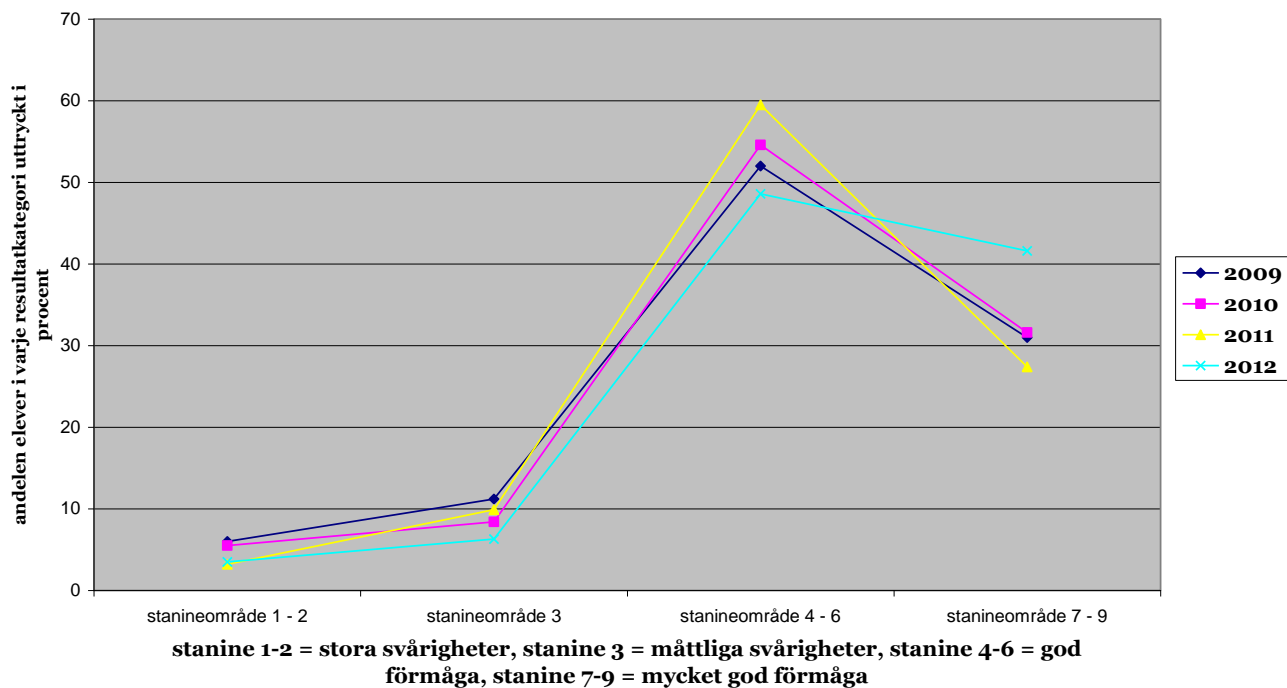
**Figur 5b:**

Fördelning av elevresultaten på DLSbas inom respektive kategori september 2011 (100% = 402 elever)



**Figur 5c**

En resultatjämförelse mätt i procent på kommunens lässcreeningar med DLSbas åren 2009 till 2012



## Analys och reflektion:

I *stanineområdet 1 – 2* återfinns sannolikt elever med svag fonologisk (och fonemisk) förmåga. Andelen elever i denna grupp har stadigt minskat även om vi just år 2012 ser en liten ökning jämfört med 2011.

Detta synliggörs tydligt i resultatprofilen i figur 5c där andelen elever med stora lässvårigheter har stadigt minskat från år 2008 (9,5 %) till 2012 (4 %), dvs. totalt med 5,5 procentenheter.

I *stanineområde 3* återfinns elever med måttliga svårigheter av olika orsaksbakgrund. Det kan t ex handla om koncentrationssvårigheter, bristande läsmotivation eller bristfällig läsundervisning, mm. Glädjande nog har denna grupp elever aldrig varit så liten som år 2012. År 2008 fick 20,1 % av eleverna ett resultat under normalområdet (*stanine 1 – 3*) och år 2012 har denna grupp minskat till ca 10 % av det totala antalet elever, dvs. en minskning med 10,1 % på 5 år, vilket är en halvering av gruppen med svårigheter.

En sådan resultatförbättring är mycket glädjande, eftersom det innebär att läsförståelsen förbättras och därmed ger en bättre lärandesituation för eleverna.

Detta år (2012) ser vi samtidigt att gruppen läsare med god förmåga (*stanine 4 - 6*) har minskat till 48,6 % (2011 = 59,5 %), vilket är mycket roligt att se eftersom många elever som föregående år tillhörde denna grupp nu har ett resultat över normalområdet och därmed tillhör gruppen med mycket god förmåga (*stanine 7 – 9*).

De elever som var med i starten av Bornholmsprojektet går 2012/2013 i årskurs 6 och genomför nationella provet i svenska under våren 2013 och resultatet redovisas inte förrän i slutet av vårterminen. Först när eleverna får sina slutbetyg i åk 9 (*VT 2016*) blir det möjligt att se om de tidiga insatserna (sedan 2008) har lett till god måluppfyllelse i ämnet svenska.

## Läsfrämjande insatser i Ekerö kommun, 2012

Förutom de tidigare årens fortbildningar i BRAVKOD-metoden (*tidigare Rydaholmsmetoden*), har detta år 20 st av kommunens speciallärare/- pedagoger utbildats i RAFT-modellen för att lära elever, med mycket stora lässvårigheter, att läsa. Utbildare har varit två universitetslektorer från Göteborgs Universitet (Ulrika Wolff, Malena Åvall). Fortbildningen har bekostats av statsbidrag (från "Läsa, Skriva, Räkna" – satsningen).