

Lena Burman Johansson
Socialchef
08-124 57 212
Lena.BurmanJohansson@ekero.se

Organisatorisk förändring socialkontoret

Dnr SN15/179-700

Bakgrund

Kommunstyrelsen fastställde 2015-06-09 ny tjänstemannaorganisation för Socialtjänsten innebärande att dåvarande nämndkontor social samt socialkontoret slogs samman till ett sammanhållet socialkontor. Den nya organisationen började gälla den 1 september.

I det ärende som låg till grund för beslutet framgick att socialkontorets inre organisation skulle ses över och därigenom komma att förändras.

Under hösten 2015 har kontoret sett över organisationen med avseende på dels det administrativa stödet och dels mottagandet av nyanlända och ensamkommande barn. Förslag lämnas till organisatorisk förändring av socialkontoret.

Sammanfattning av förslaget

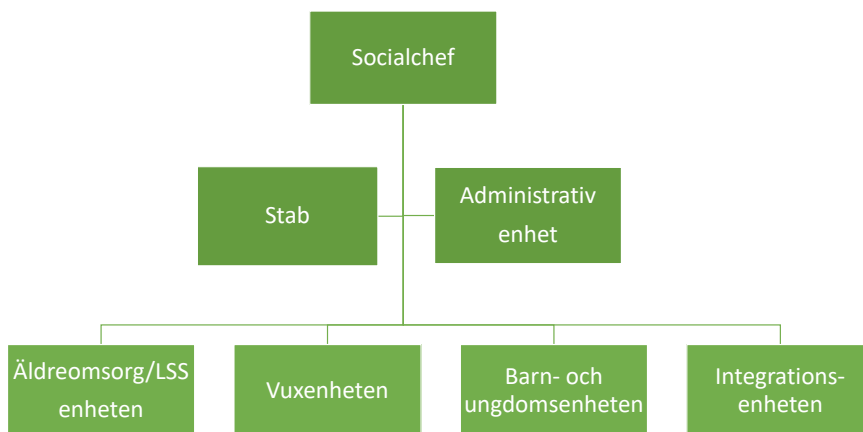
Socialkontorets organisation föreslås förändras på följande sätt;

1. Nuvarande sektioner byter namn till *enheter*. Nuvarande befattningarna "sektionschefer" och "biträdande sektionschefer" blir "enhetschefer" och "biträdande enhetschefer".
2. En ny enhet med ansvar för administrativa funktioner bildas – "*administrativa enheten*". Enheten leds av en enhetschef, en ny befattning. Till enheten omflyttas sammantaget fem befintliga befattningar i kontoret till enheten (från staben - två systemförvaltare och en administratör samt från sektionen från äldre och personer med funktionsnedsättning - en avgiftshandläggare och en fakturahandläggare).

3. En ny "*integrationsenhet*" bildas för mottagande av nyanlända och ensamkommande barn. Enheten leds av en enhetschef, en ny befattning. I och med detta övergår ansvaret för mottagande av nyanlända från nuvarande sektionen för vuxna samt mottagande av ensamkommande barn till enheten.
4. Befattningen "*biträdande socialchef*" utgår.

Förändringarna med avseende på punkt 1 samt 4 föreslås träda ikraft 2016-02-15. Övriga föreslagna förändringar, punkt 2 och 3, föreslås träda ikraft snarast efter det att chefer till berörda enheter är tillsatta.

Förslag till ny organisation illustreras nedan.



Administrativ enhet

Flera översyner av det administrativa stödet på socialkontoret har genomförts de senaste åren, den senaste 2010. Förändringar har underhand gjorts i organisationsstruktur. Över tiden har också de administrativa personalresurserna krympts. Idag omfattas dessa av fem tjänster. Medarbetarna är idag organisatoriskt utspridda, till stab och sektionen äldre och personer med funktions-nedsättning.

Såväl chefer som medarbetare upplever att nuvarande organisation är otydlig. Medarbetares roller och ansvar behöver tydliggöras. Det finns en tydlig sårbarhet i organisationen. Berörda medarbetare har behov av mer omfattande handledning/ arbetsledning än vad organisationen idag har förutsättningar att

kunna erbjuda. I avsaknad på administrativt stöd hanterar chefer en stor andel administrativa uppgifter, vilket får inverkan på lednings-/chefsuppdraget.

En översyn har gjorts av det administrativa stödet i syfte att lämna förslag till förbättringar. Översynen utgår bl a från intervjuer av medarbetare och chefer samt tidigare genomlysningar.

Förslag lämnas till förändrad organisation. En sammanhållen enhet med ansvar för administrativt stöd förslås bildas. Enheten leds av en enhetschef tillika en ny befattning. Finansiering av tjänsten sker inom budgetramen (medel för t f socialchef som inte tillsätts).

Till enheten omflyttas sammantaget fem befintliga befattningar i kontoret (från stab - två systemförvaltare och en administratör samt från sektionen från äldre och personer med funktionsnedsättning - en avgiftshandläggare och en fakturahandläggare).

Integrationsenheten

Vidare omfattar översynen mottagandet av nyanlända invandrare och av ensamkommande barn. Socialnämnden beslutade så sent som 2015-02-24 att fastställa en ny organisation för detta. Likaså förstärktes organisationen med sammantaget 3,0 tjänster baserat på det då förväntade ökade antalet nyanlända och ensamkommande barn. Idag har sektionen för vuxna i har ansvaret för mottagandet av nyanlända vuxna/familjer. Sektionen för familj, barn och ungdom har ansvaret för ensamkommande barn.

Det gångna året har kommunen tagit emot ett stort antal ensamkommande barn, långt utöver överenskommelsen med Migrationsverket. Nya överenskommelser för 2016 innebär ett än större åtagande för kommunen för såväl nyanlända invandrare och ensamkommande barn. Detta stärker behovet av att ånyo se över organisationen för att klara uppdraget.

Då det är en extraordinär situation med oförutsägbart inflöde ställs stora krav på en flexibilitet i organisationen. Inom sektionen för familj, barn och ungdom finns inte utrymme att handlägga såväl barnavårdsärenden och ensamkommande barn i den omfattning som nu exponeras. För att kunna handlägga allt som rör de ensamkommande barnen och ungdomarna krävs en ledning som kan väg-leda, ge stöd till medarbetare, hålla sig uppdaterad vad gäller regelverk och samverka med andra myndigheter och organisationer. Antalet nyanlända kommer att öka de kommande åren.

Förslaget innebär att mottagandet får såväl nyanlända som ensamkommande barn samordnas i en sammanhållen "integrationsenhet". Enheten föreslås ledas av en enhetschef, en ny befattning vilken finansieras med statsbidrag.

Med en sammanhållen enhet under ledning av en chef hålls mottagande-/integrationsfrågor inom socialtjänstens ansvarsområde samman. Kompetensen inom området samlas och ger större förutsättningar för ett effektiv organisation och resursutnyttjande. Socialtjänstens organisation bli tydligare för målgruppen och för samverkanspartner.

Framförallt ges större förutsättningar att trygga att ensamkommande barn/och ungdomar ges en god omvårdnad och vård, rättsäker handläggning samt personal möjlighet till omvärldsbevakning.

Övriga förslag till förändringar

Nuvarande sektioner byter namn till enheter. Nuvarande befattningarna "sektionschefer" och "biträdande sektionschefer" blir "enhetschefer" och "biträdande enhetschefer". På så sätt likställs benämningen med övriga kommuner.

Befattningen "biträdande socialchef" utgår.

Tidplan

Förändringarna med avseende på punk 1 samt 4 föreslås träda ikraft 2016-02-15. Övriga föreslagna förändringar, punkt 2 och 3, föreslås träda ikraft snarast efter det att chefer till berörda enheter är tillsatta.

Lena Burman Johansson
Socialchef