



En hållbar redovisning

Hållbarhetsrapport och
årsredovisning 2020

Om redovisningen

Detta är Roslagsvattens tredje hållbarhetsrapport och den andra som är integrerad med årsredovisningen. Hållbarhetsarbetet redovisas på koncernnivå, vi har dock även inkluderat ett särskilt avsnitt där betydande händelser redovisas separat för dotterbolagen. Vår ambition är att göra den så enkel som möjligt för att våra invånare, kunder och andra intressenter ska få en övergripande inblick i hur vi arbetar och samtidigt se hur vi har förvaltat de taxor som har kommit in. Tack för att du vill lära dig mer om oss. Och du vet väl att vi alltid finns tillgängliga om du skulle ha frågor?

Årsredovisning och koncernredovisning för räkenskapsåret 2020

Roslagsvatten AB org nr 556142-2394. Styrelsen och verkställande direktören avger följande årsredovisning och koncernredovisning. Om inte annat särskilt anges, redovisas alla belopp i tusental kronor. Uppgifter inom parentes avser föregående år.

Roslagsvattens styrelse

Michaela Fletcher, styrelsens ordförande,
Österåker

Adam Reuterskiöld, vice ordförande, Ekerö

Reynoldh Furustrand, ledamot, Österåker

Malin Forsbrand, ledamot, Vaxholm

Peter Evansson, ledamot, Knivsta

Parisa Liljestrand, ledamot, Vallentuna

Bror Jansson, suppleant, Österåker

Lars Lindgren, suppleant, Vaxholm

Simon Vikström, suppleant, Knivsta

Per-Everth, Staff suppleant, Vallentuna

Hanna Svensson, suppleant, Ekerö

Jan Winberg, lekmannarevisor, Österåker

Anders Haglund, lekmannarevisor, Vaxholm

Ronny Hellström, lekmannarevisor, Knivsta

Claes-Robert von Post, lekmannarevisor,
Vallentuna

Jan Olsson, lekmannarevisor, Ekerö

Bertil Olin, lekmannarevisorssuppleant,
Österåker

Tommy Nee, lekmannarevisorssuppleant,
Vaxholm

Birger Eriksson, lekmannarevisorssuppleant,
Knivsta

Ulf Nordlinder, lekmannarevisorssuppleant,
Vallentuna

Roger Fransson, lekmannarevisorssuppleant,
Ekerö



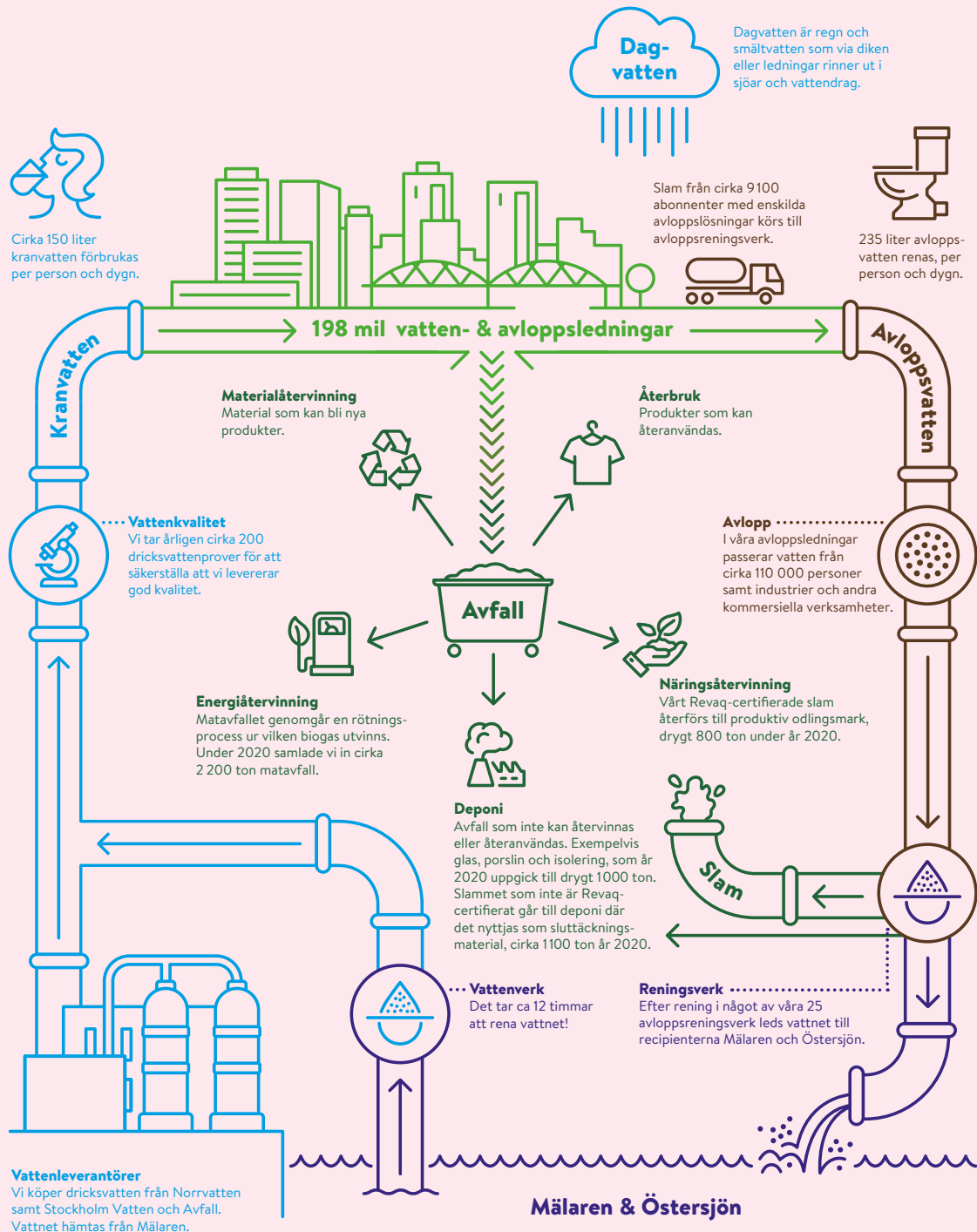


Innehåll

Affärsmodell	4	Årsredovisning	40
2020 i korthet	6	Förvaltningsberättelse	41
Vd-ord	7	Koncernens resultaträkning	48
Ordförandeord	9	Koncernens balansräkning	49
Väsentlighetsanalys	10	Kassaflödesanalys för koncernen	51
Intressenter	16	Moderbolagets resultaträkning	52
Mål och strategier	18	Moderbolagets balansräkning	53
Miljö och ekologisk hållbarhet	20	Kassaflödesanalys för moderbolaget	55
Social hållbarhet	26	Noter, gemensamma för moderbolag och koncern	56
Ekonomisk hållbarhet	29	Revisionsberättelse	69
Nya Perspektiv	31	Revisorns yttrande avseende den lagstadgade hållbarhetsrapporten	73
Väsentliga händelser per kommun	32	Granskningsrapport	74
Tabeller	35		

Affärsmodell

Vårt uppdrag handlar om att skapa en hållbar och sund samhällsutveckling. I den snabbt växande region vi verkar inom, är det viktigt att grundläggande infrastruktur med vatten, avloppsrening och avfallshantering fungerar och utvecklas successivt, med hänsyn till naturen omkring oss och människorna som bor här.



Roslagsvatten

Roslagsvatten bildades 1989 i Österåkers kommun och blev därmed Sveriges allra första kommunägda VA-bolag. När Vaxholms stad 1994 köpte en andel i Roslagsvatten, kom fler kommuner att följa exemplet. Ur det kommunägda VA-bolaget bildades den banbrytande Roslagsvattenmodellen, med Roslagsvatten som moderbolag och kommunernas anläggningsbolag som dotterbolag. Vår affärsmodell gör att vi är partner med de kommuner som anlitar oss, inte endast en leverantör. Idag är vi verksamma i Österåkers kommun, Vaxholms stad, Knivsta kommun, Vallentuna kommun och Ekerö kommun.

I Österåker och Vaxholm tar vi även hand om avfallet och driver återvinningscentralerna. I Ekerö sköter vi fakturering av avfallstjänster. För Täbys och Danderyds räkning har vi skött fakturering av vatten och avloppstjänster, samtidigt som vi hanterar kundfrågor kring fakturering och taxor. Danderyd har sedan slutet av 2019 valt en annan leverantör men har fortsatt kvar sin ägarandel i Roslagsvatten. Vårt uppdrag handlar om att skapa en hållbar och sund samhällsutveckling. I den snabbt växande region vi verkar inom, är det viktigt att grundläggande infrastruktur med dricksvatten, avloppsrening, dagvattenhantering och avfallshantering fungerar löpande och successivt utvecklas, med hänsyn till naturen omkring oss och människorna som bor här.

Under året 2020 har våra cirka 165 medarbetare på Roslagsvatten försett 110 000 människor med friskt, gott och säkert dricksvatten. De har även sett till att avfallet har blivit hämtat hos drygt 30 000 abonnenter.



”Vårt uppdrag handlar om att skapa en hållbar och sund samhällsutveckling.”

2020 i korthet

- Totalt har Roslagsvatten distribuerat 6,02 m³ miljoner dricksvatten till 110 000 kunder under 2020. Det är ungefär samma volym som 2019. Mängden odebiterat vatten har under året ökat något. För att motverka detta har Roslagsvatten under året börjat låsa brandposter och installera vattenkiosker.
- Roslagsvatten har under 2020 renat avloppsvatten vid 25 egna reningsverk samt två där bolaget ansvarar för driften. Totalt har 1 926 ton slam producerats vid avloppsreningen, vilket är en ökning med cirka 150 ton från 2019. 827 ton av det slam som producerats var Revaq-certifierat, vilket också är en ökning från 2019, både i absoluta tal och i andel av det totala slammet.
- När det gäller avfallshantering har ett övergripande fokus under året varit att skapa bättre möjligheter till sortering. Under 2020 har möjligheten till matavfalls-sortering erbjudits till 14 117 abonnenter jämfört med 12 932 år 2019. Totalt har Roslagsvatten under 2020 ansvarat för avfallshantering för nära 30 400 hushåll i Österåker och Vaxholm.
- Två större organisationsförändringar genomfördes i syfte att bättre renodla uppdragen och tydliggöra gränsdragningar. Detta innebar att en helt ny avdelning föddes, kundreskontra, med huvudsaklig uppgift att säkra intäktsflödet.
- Beslut om att bygga ett reningsverk på befintlig plats i Margretelund togs under våren i Österåkers kommun samtidigt som Vaxholms stad tog ett inriktningsbeslut att ansluta till det nya reningsverket.
- Roslagsvattens tredje permanenta reservkraftsaggregat installerades i Vallentuna. Fler planeras vid pumpstationer vid särskilt känsliga områden.
- Nya värderingar har under året tagits fram: proaktivt, integritet, hållbart och resultatinkompatibelt och till dessa även vägledande principer och beteenden. Dessa kommer under 2021 att integreras allt mer i organisationen.
- Arbetet med att ta fram handlingsplaner kopplade till våra skitviktiga mål (SVM) och visualisera vårt arbete mot vårt mål Topp 5 om 5 har ytterligare utvecklats under året.

**”Just hållbarhet
är något som ska
genomsyra alla beslut
vi tar och allt vi gör
och är den mest
grundläggande av
våra nya fyra
värderingar.”**

Christian Wiklund
Vd Roslagsvatten AB

Vi möjliggör hållbara samhällen

För Roslagsvatten blev 2020 året då vi mitt under en pågående pandemi ställde om och introducerade nya arbetssätt. Vi har justerat organisationen ytterligare med målet att effektivisera och säkerställa att det finns tydliga mottagare för ärenden och frågeställningar. Med våra ägarkommuner och kunders bästa för ögonen har vi redan gjort stora framsteg och detta är bara början.

UNDER ÅRET HAR VI UPPHANDLAT och infört nytt systemstöd för att följa upp data och trender för flöden och halter vid våra reningsverk, vi har tagit fram nya värderingar och vägledande principer som ska guida oss gentemot varandra, våra kunder och våra samarbetspartners. Vi har driftsatt vattenkiosker för att trygga dricksvattenleveransen, vi har installerat reservkraftaggregat och slutligen har vi efter många år säkerställt avloppsreningskapaciteten för Vaxholms stad och Österåkers kommun i och med beslutet om att bygga ett nytt och modernt reningsverk som håller över tid.

Just hållbarhet är något som ska genomsyra alla beslut vi tar och allt vi gör och är den mest grundläggande av våra nya fyra värderingar. Samtidigt ska vi vara proaktiva, arbeta resultatinriktat och med integritet ta oss an vårt uppdrag. Dessa fyra värderingar har varit ledord under året som gått och ligger väl i linje med vår vision och vad vi vill åstadkomma på Roslagsvatten.

Coronaviruset har självklart ställt stora krav på oss och våra samarbetspartners. Vi har fokuserat på säkerheten för våra medarbetare och beslutade tidigt om hemarbete för dem som hade möjlighet. Vi har också ställt om till mer digitala lösningar samtidigt som vi ytterligare tryggt långtgående kontinuitetsplaner i syfte att den dagliga driften ska kunna upprätthållas med minimala störningar.

Jag vill återigen poängtera hur stolta vi är över vårt uppdrag att bidra till en hållbar samhällsutveckling. För mig och mina närmare 165 kollegor är ingenting viktigare än att säkerställa vatten- och avloppsförsörjningen och avfallshanteringens i våra ägarkommuner. Jag ser med tillförsikt fram mot en tid utan pandemi där organisationen kan arbeta ännu mer målmedvetet för att vi ska nå vår vision ”vi möjliggör hållbara samhällen”.

Christian Wiklund
Vd Roslagsvatten AB



Roslagsvatten står väl rustat inför framtiden

Vi befinner oss på en spännande resa. En resa som påbörjades redan för över 30 år sedan när Roslagsvatten bildades. Att förse våra kunder med rent dricksvatten, effektiv avloppsrening och avfallshantering är vårt uppdrag än idag. Ett uppdrag som vi är stolta över men som också är utmanande.

ROSLAGSVATTEN HAR UNDER det gångna året ökat sina insatser för att bli det bästa avfalls- och VA-bolaget i Sverige, trots den pandemi som lamslagit stora delar av vårt avlånga land. Samtidigt ska dessa insatser ske med en ekonomi i balans. Vi har några av de mest expansiva kommunerna i Sverige som kunder. Detta innebär expansioner som i sin tur kräver investeringar i de allmänna vatten- och avloppsanläggningarna och avfallshanteringen. Utgifterna måste över tid gå jämnt upp, då Roslagsvatten inte ska vara vinstdrivande. Däremot ska kostnaderna täckas som uppstår i samband med att fler hus och flerbostadshus byggs i kommunen. Det är en svår ekvation emellanåt. Men inte omöjlig.

”Sammantaget har Roslagsvatten visat att under tider av kris, står företaget stadigt och mer än väl rustat för det oförutsägbara.”

Michaela Fletcher
Ordförande Roslagsvatten AB



Anpassningar sker till de direktiv som kommunerna har och samtidigt ses investeringar över och projekt prioriteras för att företaget fortsatt ska kunna leverera på samma höga nivå framgent. Men det kräver även att du och jag bidrar till detta genom att se över hur vi agerar i vår vardag. För när vi tar ett glas vatten, slänger våra sopor och spolrar i toaletten är det någon på Roslagsvatten som har möjliggjort detta för dig och mig.

Sammantaget har Roslagsvatten visat att under tider av kris, står företaget stadigt och mer än väl rustat för det oförutsägbara. Och nu när vi går in i ett nytt år med nya möjligheter, ser jag ljust på framtiden och hur den ter sig för Roslagsvatten, företagets kunder och medarbetare.

Michaela Fletcher
Ordförande Roslagsvatten AB

Väsentlighetsanalys

Väsentlighetsanalysen är ett viktigt verktyg i Roslagsvattens hållbarhetsarbete. Verktöget hjälper oss att identifiera vår verksamhets mest väsentliga hållbarhetsfrågor. Våra kunders hälsa och säkerhet, verksamhetens energianvändning och utsläppen från våra reningsverk är några av de områden som identifierats under 2020.

UNDER 2020 HAR ROSLAGSVATTEN genomfört en väsentlighetsanalys i samarbete med EY, Ernst & Young. Tillsammans tog vi fram och genomförde en intern enkät inom organisationen om verksamhetens påverkan på omvärlden. Enkäten bygger på hållbarhetsfrågorna enligt GRI-standarden men har i vissa delar anpassats för att passa Roslagsvattens verksamhet. Efter att resultatet samlats in genomfördes en utvärderingsövning där vi analyserade olika frågors väsentlighet utifrån vår kunskap om våra intressenter.

Nedan beskrivs de hållbarhetsfrågor som bedömts vara de mest väsentliga.

Våra kunders hälsa och säkerhet

Vi distribuerar dricksvatten till cirka 110 000 personer samt industrier och andra kommersiella verksamheter i Roslagen och Storstockholm. Vår förmåga att hantera risker knutna till rening och distribution av dricksvatten är av stor betydelse för våra kunders hälsa och säkerhet.

Huvuddelen av det dricksvatten vi distribuerar kommer från Norrvattens vattenverk som hämtar vatten från Mälaren. De kommuner som får sitt vatten därifrån är Österåker, Vaxholm, Vallentuna och Knivsta. Det kommunala dricksvattnet i Ekerö kommun kommer från Stockholm Vatten och Avfall, även det hämtas från Mälaren. Egen produktion av dricksvatten sker vid Vifärna i Ekerö och vid två vattenverk i Knivsta – Lagga samt Vassunda.

Märkning av produkter och tjänster

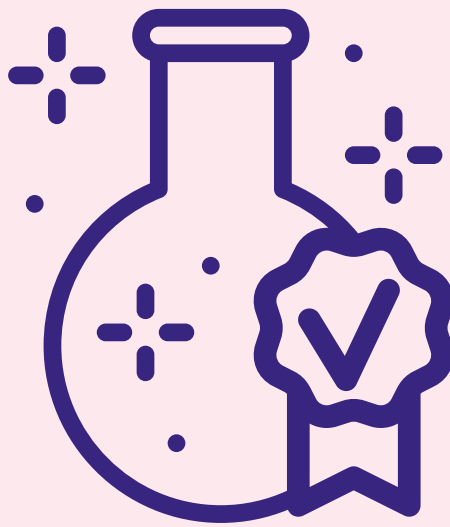
En viktig del i arbetet med våra kunders hälsa handlar om kommunikation. Användarna av våra tjänster, både inom VA och avfall, ska ha tydlig tillgång till korrekt information och snabbt få svar på eventuella frågor. Vi använder och utvecklar våra digitala informationskanaler så att kunderna får snabb och korrekt information om störningar i våra leveranser av VA- och avfallstjänster.

Dricksvatten ska i förekommande fall tillhandahållas med nödvändig information för säker användning och för att förebygga skador på person eller miljö. Dricksvatten är ett livsmedel, vilket innebär att Livsmedelsverket ställer höga krav på kontroll och kvalitet baserade på EU-direktiv. Vi mäter och rapporterar löpande kvaliteten på vårt vatten, både vid vattenverket och ute hos den som använder det. I vårt verksamhetsområde finns ett par livsmedelsverksamheter som använder dricksvattnet i sin produktion, exempelvis bryggerier, varför kvaliteten på dricksvattnet är väsentlig information i deras verksamhet.

Agerar den enskilde baserat på felaktig eller bristande information uppstår risk för skador på miljön, för våra medarbetare i samband med exempelvis avfallsinsamling, och på våra system om exempelvis kemikalier hålls ut i avloppet.

Informationssäkerhet och personalsäkerhet

Våra kunders hälsa och säkerhet omfattar även informationssäkerhet och personalsäkerhet. Vi har ett ansvar att säkerställa att vi har kontroll på vår verksamhet och att den information som hanteras av oss är och förblir riktig, konfidentiell och tillgänglig (för den som är behörig).



Utsläpp till vatten

Roslagsvatten bidrar till att uppfylla vattenmyndigheternas förvaltningsplaner för att nå miljökvalitetsnormerna för aktuella vattenförekomster. Det gör vi genom planering av nya anläggningar och drift av de befintliga. Detta för att leva upp till EU:s vattendirektiv.

För Roslagsvatten är det viktigt att minimera påverkan från avloppsreningsverk, pumpstationer och dagvatten. Ett område som Roslagsvatten satsar på är därför att bygga bort risker för bräddningar av avloppsvatten, eftersom de kan orsaka störningar i känsliga recipienter och orsaka risker och obehag för invånare. Utsläpp till vatten inkluderar även skydd av den biologiska mångfalden vid exempelvis nybyggnation eller vid utsläpp till recipient.

Vi renar avloppsvatten till cirka 1 10 000 personer. Större delen av det vatten vi renar i våra avloppsreningsverk leder vi tillbaka till Mälaren och Östersjön. Rening och återföring av vatten innebär risker knutna till hantering av kemikalier, processer eller system. Utsläppen av renat avloppsvatten måste ske på ett säkert och regelmässigt sätt då det påverkar vattenmiljön.

Både Knivsta och Ekebyhavs reningsverk är Revaq-certifierade, vilket innebär att slammet uppfyller de krav som följer av regelverket och därmed kan återföras till produktiv odlingsmark. Ett viktigt bidrag till ett fungerande kretslopp. Revaq är ett certifieringssystem med syfte att minska flödet av farliga ämnen till reningsverk,

skapa en hållbar återföring av växtnäring, samt att hantera riskerna på vägen dit. Certifieringen innebär att reningsverket bedriver ett aktivt och strukturerat uppströmsarbete samt arbetar med ständiga förbättringar och transparens.

Vatten och avlopp

En väsentlig hållbarhetsfråga inom kategorin vatten och avlopp avser svinn av dricksvatten och tillskottsvatten (inläckande eller felkopplat vatten som tillförs spillvattenledningar). Icke debiterbart vatten är skillnaden mellan den volym dricksvatten som Roslagsvatten köper in från Norrvatten, Stockholm Vatten och Avfall eller som vi producerar själva – och den vattenvolym som kunderna betalar för. Det vill säga den vattenförlust som beror på läckor i ledningsnätet, omätt uttag ur brandposter eller omätt uttag vid tillfälliga anslutningar som byggvatten. Tillskottsvatten är ovidkommande vatten som når avloppsreningsverken och härstammar från felkopplat dag- eller dränvatten eller inläckande markvatten i otäta ledningar.

Roslagsvatten arbetar för att minska både dricksvattensvinn och volymen av tillskottsvatten för att värna om vårt dricksvatten och för att kunna driva våra avloppsreningsverk så effektivt som möjligt.

Material och avfall från kunderna

Korrekt och säker insamling och hantering av avfall är av kritisk betydelse för våra kunder, men även för de medarbetare som utför jobbet. Konstruktioner och arbetsmoment som kan utgöra risker för skada på person eller egendom ska systematiskt identifieras och åtgärdas.

Det är av stor vikt att avfallshanteringen är smidig, enkel och att det finns en tydlighet som möjliggör att våra kommuninvånare sorterar och lämnar in avfall till återvinningscentralerna i hög grad. Roslagsvatten driver ett arbete för att tillgängliggöra olika former av tjänster för invånarna som kan ha många olika behov, exempelvis ej bilburna eller de som besöker eller är bosatta på öar. En viktig del i detta arbete är information och kommunikation.

Energi

Att bedriva vår verksamhet energieffektivt är viktigt för att minimera vår negativa miljöpåverkan. Genom att arbeta för minskad energianvändning och genom att ersätta fossil energi med förnybar ställer vi om vår verksamhet till att bli mer hållbar.

Ekonomiska resultat och indirekt ekonomisk påverkan

God ekonomisk styrning och effektiv verksamhetsstyrning är viktig för att värna om och maximera ägarkommunernas gemensamma nytta av Roslagsvattens verksamhet och tjänster. Med indirekt ekonomisk påverkan menar vi vikten av att möta upp kommunernas utvecklingsplaner genom att genomföra den utbyggnadstakt av infrastruktur som planerna innebär. Det innebär även hur verksamheten påverkar det lokala samhället ur ett socialt perspektiv genom den infrastruktur som byggs och underhålls, och med detta erbjuda driftsäkerhet och långsiktighet med till exempel anpassningar till klimatförändringar.

Andra betydande hållbarhetsfrågor

De frågor som beskrivs ovan har identifierats som de mest väsentliga hållbarhetsfrågorna för Roslagsvatten, vilket också framgår av grafen på nästa sida. Det finns dock fler hållbarhetsfrågor som är betydelsefulla för vår verksamhet. Två andra exempel på frågor som utgör en viktig grund för vår verksamhet är efterlevnad av lagar och andra bindande krav samt anti-korruption.

Lagar och bindande krav. Vår verksamhet utgörs av samhällsviktiga funktioner och omfattar både leverans av dricksvatten och miljöfarlig verksamhet varför vi lyder under såväl miljölagstiftning, livsmedelsverkets föreskrifter samt säkerhetsskyddslagstiftning. Vår förmåga att i framtiden hantera striktare lagstiftning ställer krav på vår planering, våra anläggningar, vår utbildningsnivå, våra interna processer och val av exempelvis tekniska lösningar.

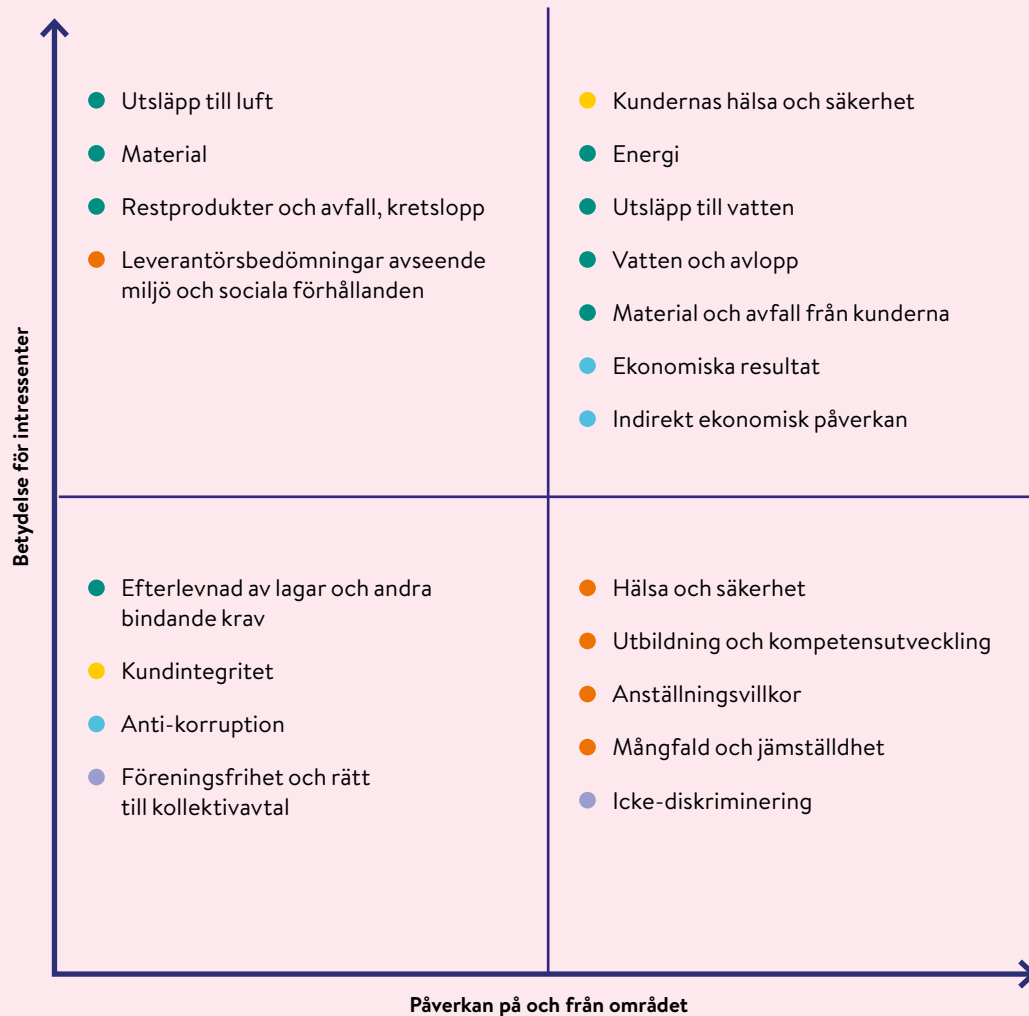
Anti-korruption är av stor vikt då vi som aktör i gränslandet mellan offentlig och privat verksamhet förvaltar ett viktigt förtroendekapital som leverantör, arbetsgivare och betydande upphandlare av varor och tjänster. Vid upphandling och i relation till våra många samarbetspartners uppstår en generell risk för korruption och oegentligheter. Därför är ett viktigt mål för oss att vår gemensamma arbetsmiljö ska vara god och fri från korruption och diskriminering i alla former.



”Under 2020 genomförde Roslagsvatten en väsentlighetsanalys baserad på en intern enkät som skickades ut brett inom organisationen.”



Roslagsvattens bedömning av hållbarhetsfrågor (Oberoende inbördes ordning)



Hållbarhetsområden

- Ekonomi och affärsetik
- Miljö
- Sociala förhållanden
- Mänskliga rättigheter
- Produktansvar



Värt att veta



Längd dricksvattenledningar, alla ägarkommuner 2020: **81,8 mil**

2020
827
ton

2019
721
ton

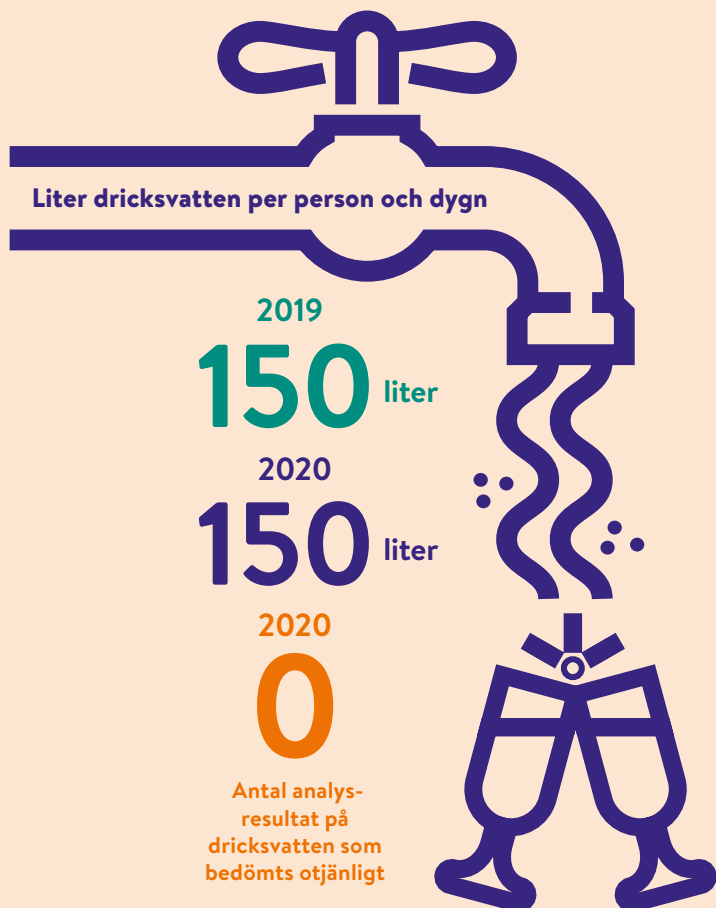


Revaq-certifierat slam, (torrsubstans). 100 % av vårt Revaq-certifierade slam sprids på produktiv mark.

2019 var det cirka **81,2 mil**

”Vi möjliggör hållbara samhällen”

Ny bolagsövergripande vision för Roslagsvatten AB



2019 var det 109 000 st.
(Siffror baserade på antalet folkbokförda i Roslagsvattens verksamhetsområden).

”Bland befintliga identifierade utmaningar i dagsläget ser vi att rätt reinvestering- och förnyelseplaner är högprioriterade. Det är även av stor vikt att resurser till den nya organisationen tillsätts snarast möjligt, för uppstart och arbete framåt.”

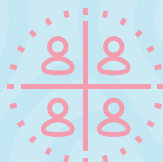
Intressenter

Roslagsvatten har många intressenter. Nedan listar vi de vi ser som våra primära intressenter, utan inbördes rangordning.

Kunder



Vår förmåga att leverera säkert dricksvatten, att rena avloppsvatten, ta hand om dagvatten och samla in hushållsavfall påverkar kunderna dagligen. De påverkas även av våra taxor för vatten och avfall, samt genom vår förmåga att erbjuda fler människor rent vatten, avloppsvattenrening och avfallshantering.



Ägare

Vi ägs av sju olika kommuner, som själva bestämmer vilka tjänster de väljer att köpa från oss. Ägarinflytandet varierar med olika andelar. Ägarnas val av inköp av tjänster har stor betydelse för vår verksamhet, då ägarna fattar egna strategiska beslut över investeringar, lån och förändringar i taxan. De tjänster vi erbjuder våra slutkunder, utövar ägarna i sin tur tillsyn och ger riktlinjer för.

Leverantörer



Roslagsvatten är en stor upphandlare av varor och tjänster. Genom krav och specifikationer, det ramverk vi sätter för ett samarbete, påverkar vi vilka leverantörer som har möjlighet att samarbeta med oss. Leverantörerna har i sin tur ett inflytande över vår verksamhet, genom det sätt de levererar sina varor och tjänster till oss.



Medarbetare

Vi är en stor arbetsgivare med ansvar för social och fysisk arbetsmiljö för samtliga medarbetare. Medarbetarnas genomförande av sina arbetsuppgifter, hur de agerar på och i vissa fall utanför arbetsplatsen, är avgörande för vår verksamhet.

13054	Wasser	FA	1000	173	1	02-17
13057	Wasser	FA	1000	173	1	-
13055	Kühler	FA	2200	230	1	-
13052	Wasser	FA	769		2	02-17
13051	Wasser	FA	2700	133	1	02-17
13050	Wasser	FA	4500	1190	5	
13049	Wasser	FA	4800	518	2	
13048	Wasser	FA	11000	11100	6	02-17
13047	Wasser	FA	14500		4	Man
13046	Wasser	FA	4800	482	4	Man 17
13045	Wasser	FA	7000	500	6	Man 17
13044	Wasser	FA	3000	205	2	02-17
13043	Wasser	FA	2000	163	5	02-17
13042	Wasser	FA	5000	369	2	-177
13041	Wasser	FA	9000	903	6	02-17



Mål och strategier

Vision

Vi möjliggör hållbara samhällen – det är Roslagsvattens vision. Det innebär att hållbarhet och kretsloppstänkande inte är en avgränsad del av vår verksamhet, det är själva syftet.

I den dagliga verksamheten handlar vår vision om att skapa en hållbar och fungerande livsmiljö för invånarna i de kommuner där vi verkar. Pålitlig tillgång till rent vatten och god infrastruktur för avfallshantering och avloppsrening är grundläggande inte bara för individers livssituation utan för hela samhället.

På längre sikt innebär visionen att vi åtar oss att hela tiden sträva mot att minimera vår egen negativa miljöpåverkan. Men också att tillsammans med våra invånare, kunder, ägare och övriga intressenter, utveckla nya sätt att värna och utveckla en av världens vackraste miljöer.

Mål

Under 2019 formulerade vi det övergripande verksamhetsmålet ”topp 5 om 5”. Målet innebär att vi innan utgången av 2024 ska vara ett av Sveriges fem bästa vatten-, avlopps- och avfallsbolag. Den rankingen utgår ifrån en sammanvägd mätning av kvalitén på det vi levererar och till vilken kostnad, hur väl vi underhåller våra anläggningar och hur bra våra kunder sorterar sitt avfall.

2020 inleddes detta arbete med att alla avdelningar och enheter inom bolaget tog fram specifika mål för sitt arbete, så kallade SVM:er (”Skit-Viktiga Mål”). Flera av dessa är direkt kopplade till hållbarhetsarbetet, exempelvis har avfallsteamet mål som ”den lättaste soppåsen” och fossilfri avfallshantering. Under åren har vi även gjort nollmätningar för SVM:erna för att kunna följa utvecklingen över tid och se om vi är på rätt väg. Uppföljningen görs löpande och den första samlade utvärderingen kommer att göras under 2021.

Strategi

För att säkerställa att visionen och SVM:erna blir till verklighet har vi under 2020 också genomfört ett större värderings- och processarbete.

Arbetet har resulterat i fyra värderingar som ska genomsyra Roslagsvattens verksamhet. Utifrån de fyra grundläggande värderingarna – proaktivt, resultatinkänt, hållbart, integritet – har vi sedan definierat ett antal beteenden och vägledande principer som ska ge medarbetarna stöd i det dagliga arbetet.

Slutligen har vi infört flera nya arbetssätt och praktiska metoder för att understödja införandet. Ett exempel är den så kallade Puls-metoden, ett verktyg för att identifiera och eskalera problem och se till att det prioriteras rätt och att lösningar följs upp.

Under 2021 kommer vi att fortsätta utveckla arbetet för att levandegöra Roslagsvattens värderingar och närma oss målet ”topp 5 om 5”. Utöver vårt interna förbättringsarbete kommer ett viktigt fokus under 2021 att vara nya sätt att samverka med externa intressenter och att underlätta för kunder, leverantörer, kommuninvånare och andra intressenter att agera för ett hållbart, välmående och vackert område.

Roslagsvatten och de globala målen

Sedan 2019 vägleds Roslagsvattens hållbarhetsarbete utöver våra egna mål också av FN:s globala hållbarhetsmål. Under 2020 har vi gått igenom alla 17 mål med underliggande delmål och jämfört med våra interna mål och väsentlighetsanalys för att se var vi har en positiv påverkan och var vi kan förbättra vårt arbete.

Vi har identifierat att vi påverkar 14 av de 17 globala hållbarhetsmålen, men att vårt arbete främst knyter an till 4 mål:



Miljö och ekologisk hållbarhet

I de områden där Roslagsvatten verkar finns några av världens vackraste miljöer. Vi har en viktig roll när det gäller att säkerställa att det kretslopp som har tjänat oss i miljoner år kan fortsätta göra sitt jobb, så att även våra barn och barnbarn kan ta del av den miljön.



UNDER 2020 HAR ROSLAGSVATTEN hanterat vatten och avlopp för 110 114 abonnenter och avfall för 30 400 hushåll. För att kunna följa vår miljöpåverkan samlar vi löpande in data kring volymer, resursanvändning och effektivitet från vår verksamhet. Under miljöbokslut beskrivs några nyckeltal inom vatten och avlopp samt avfall för hela Roslagsvatten och för varje kommun. Under väsentliga händelser och utveckling beskrivs hur Roslagsvatten arbetar för att utveckla och förbättra arbetet inom de olika områdena.

Miljöbokslut

Vatten och avlopp

Roslagsvatten ansvarar för vatten och avlopp i fem kommuner. Vattnet renas vid 25 reningsverk som bolaget äger och ytterligare två reningsverk där bolaget ansvarar för driften. Den totala volymen avloppsvatten som behandlades i dessa reningsverk var 9,6 miljoner m³, vilket är en liten minskning jämfört med 2019 då volymen var 10,3 miljoner m³. Under 2020 har det vid de fyra största reningsverken avlägsnats sammanlagt 1 383 ton organiskt material (mätt som BOD₇-ekvivalenter), 183 ton kväve och 45 ton fosfor ur totalt 6,0 miljoner m³ avloppsvatten.

Totalt har 1 926 ton slam producerats mätt som torrsubstansmängd. Mängden Revaq-certifierat slam var 827 ton vilket är en ökning både i absolut mängd och som andel av total mängd slam. Allt Revaq-certifierat slam sprids på produktiv odlingsmark.

Dricksvatten

Roslagsvatten köpte in sammanlagt 8,5 miljoner m³ dricksvatten 2020, en ökning med 0,4 miljoner m³ sedan 2019. Norrvatten levererar den största mängden vatten, 6,6 miljoner m³. Från Stockholm Vatten och Avlopp köptes 1,9 miljoner m³. Totalt distribuerades 6 miljoner m³ dricksvatten till kunder under 2020. Den totala

mängden odebiterat vatten var 28 procent under 2020 vilket är en viss ökning från 24 procent 2019.

I Vallentuna har 1,5 miljoner m³ dricksvatten distribuerats till 28 072 personer vilket innebar 148 liter per person och dygn. Mängden odebiterat vatten var 28 procent under 2020 vilket är samma nivå som året innan.

I Knivsta distribuerades 676 000 m³ dricksvatten till 12 650 personer under 2020. Det var 146 liter dricksvatten per person och dag med 23 procent odebiterat vatten. Det är en ökning från 9 procent under 2019, men ökningen beror på en eftersläpning i mängden sålt vatten från den varma sommaren 2018 och variationen över åren är inte så stor.

I Vaxholm har 664 000 m³ dricksvatten distribuerats till 10 819 personer under 2020 vilket innebar 168 liter per person och dygn med 25 procent odebiterat vatten vilket är en minskning från 29 procent under 2019.

På Ekerö distribuerades 1,2 miljoner m³ dricksvatten till 20 935 personer vilket innebar 154 liter per person och dygn. Mängden odebiterat vatten var 38 procent under 2020, en viss ökning från 34 procent året innan. En undersökning gjordes som upptäckte läckor.

I Österåker har närmare 2 miljoner m³ dricksvatten distribuerats till 37 638 personer. Det var 145 liter per person och dygn med 28 procent odebiterat vatten som är en viss ökning från 22 procent året innan som beror på en eftersläpning i såld mängd.

”För att kretsloppet ska fungera måste vi agera tillsammans med andra aktörer i regionen. En viktig del av vårt miljöarbete handlar därför om att underlätta för våra kunder och leverantörer att agera hållbart och klimatsmart.”



Avfall

Roslagsvatten ansvarar för avfallshantering i Österåker och Vaxholm för totalt nära 30 400 hushåll och företag. Ett övergripande fokus är bättre sortering och möjligheten till matavfallssortering har ökat till 14 117 abonnenter 2020 från 12 932 abonnenter 2019 i båda kommunerna. Totalt har 2 151 ton matavfall hanterats och 9 745 ton brännbart avfall. En återvinningsfärja möjliggör grovavfallshämtning i skärgården i Österåker och Vaxholm.

Viktiga händelser och utveckling

Långsiktigt hållbar avloppsrening

Roslagsvatten renar avloppsvatten genom 27 reningsverk, varav 25 är egna reningsverk och två driftas genom avtal. Reningsverken är fördelade mellan de fem kommuner där vi har uppdraget att säkerställa avloppsrening. Eftersom kommunerna ständigt växer ökar behovet av både reningsverk och ledningsnät hela tiden. En viktig del i Roslagsvattens proaktiva miljöarbete är därför att se över och utveckla teknik som minimerar miljöpåverkan och samtidigt möter både dagens och morgondagens behov av effektiv avloppsrening.

Under 2020 har vi i samtliga kommuner utrett olika alternativ för att säkerställa långsiktigt hållbara lösningar. Utvecklingen berörs närmare i avsnittet ”Väsentliga händelser per kommun”.



”Eftersom kommunerna ständigt växer ökar behovet av både reningsverk och ledningsnät hela tiden.”

Längst gången är utvecklingen i Österåker. Efter dialoger med ägare, boende, miljöorganisationer och andra intressenter fattades under våren 2020 beslutet att ett nytt modernt reningsverk, klimatanpassat och med låg miljöpåverkan, ska byggas vid platsen för Margretelunds reningsverk. Även Vaxholms kommun har fattat ett inriktningsbeslut om att ansluta sig till det nya verket. Förutom planeringen av nya reningsverk har vi också infört flera nya arbetssätt och processer för att minska resursanvändningen i de verk vi har idag.

Återföring av näringsämnen från slam

När våra avloppsreningsverk renar vatten uppstår slam. Slam uppkommer också i enskilda avloppsanläggningar, som innehåller av en tredjedel av de boende i våra kommuner. För att minska miljöpåverkan strävar vi efter att återföra så mycket som möjligt av allt slam som uppstår i reningen.

Sedan tidigare är reningsverken i Knivsta och Ekebyhov Revaq-certifierade, vilket innebär att slammet uppfyller de krav som följer av regelverket och därmed kan återföras till produktiv odlingsmark. Under 2021 planerar vi att Revaq-certifiera vårt största reningsverk i Margretelund.

En annan prioriterad åtgärd under 2020 har varit att identifiera och agera på variationer och trender i avloppsreningen. Sådana avvikelser kan exempelvis vara att halterna av ett visst ämne är högre än vanligt eller att det kommer mycket mer avloppsvatten än väntat. Genom att göra fler så kallade uppströmsutredningar får vi större kunskap om vad som orsakar avvikelserna och kan agera mer proaktivt för att undvika samma situation i framtiden. Det arbetet kommer att fortsätta under 2021.

Skydd mot bräddning

En bräddning är ett utsläpp av orenat avloppsvatten som beror på att ledningsnätet är överbelastat eller på tekniska fel. Det kan bero på stora mängder regn, strömavbrott eller andra driftstörningar. Bräddning kan vara nödvändigt för att minska risken på skador på enskild fastighet, men det kan påverka vatten och vattendrag när det väl sker. Vi arbetar därför med att utveckla metoder och infrastruktur för att förebygga och undvika bräddningar.

Under 2020 har vi installerat reservkraftaggregat vid pumpstationer bland annat vid Vallentunasjön. Dessa skyddar mot bräddning vid ett strömavbrott då aggregatet startar och pumpstationen kan fortsätta pumpa vidare avloppsvattnet. Under 2021 planerar vi att installera fler reservkraftaggregat.

Minskat svinn i ledningsnäten för dricksvatten

En viktig del i miljöarbetet handlar om att minska svinn och läckage av dricksvatten. Med mindre svinn minskar den mängd vatten som våra leverantörer behöver producera, och därigenom användningen av kemikalier och produktionsresurser som påverkar miljön.



En källa till svinn som vi har identifierat är de brandposter som finns längs ledningarna. Brandposter fyller en viktig samhällsfunktion genom att möjliggöra för brandförsvaret att ta vatten direkt ur ledningarna. Eftersom brandposterna tidigare varit olåsta har vi inte kunnat avgöra vart vattnet har gått och om det handlat om läckage eller användning. Under 2020 har vi därför börjat låsa brandposter och installera vattenkiosker. Vattenkioskerna gör det möjligt för aktörer att hämta stora mängder vatten på ett kontrollerat sätt. Som ett ytterligare steg att minska svinn i dricksvattennätet, genomförs återkommande läcksökningar i områden med kända ledningstyper och material, som enligt erfarenhet varit underlag för historiska driftstörningar.



”Målet är att vi ska ha den lättaste soppåsen – om allt kan sorteras rätt så blir det väldigt lite kvar i påsen”



Förbättrad sortering av avfall – lätt att göra rätt

Roslagsvatten tar hand om avfall för abonnenter i Österåker och Vaxholm. Det innebär insamling av hushållsavfall, drift av återvinningscentraler och insamling av slam från enskilda avlopp. Matavfall går till rötning och restavfall går till energiåtervinning. Det betyder att vi kan ge avfallet nytt liv som fordonsgas, fjärrvärme eller biogödsel till våra åkrar. I våra avfallskommuner har vi två stationära återvinningscentraler och en återvinningsfärja som rör sig i våra kommuner med skärgård.

I arbetet med avfallshantering handlar miljöarbetet till stor del om att underlätta för våra kunder att agera klimatsmart och hållbart – att det ska vara lätt att göra rätt. Målet är att vi inom fem år ska ha Sveriges lättaste soppåse – om allt kan sorteras rätt så blir det väldigt lite kvar i soppåsen.

På Ljusterö i Österåker har vi förbättrat möjligheten till källsortering och infört matavfallsinsamling som innebär att boende kan bidra till en bättre hantering av det uppkomna avfallet. I Vaxholm har vi påbörjat planeringen för en ny modern återvinningscentral som ska göra det ännu lättare för kunden att sortera sitt avfall, liksom för personalen att säkerställa att det vi skickar vidare har sorterats på rätt sätt. Vi har också påbörjat arbetet med en stationär återvinningscentral på Ingmarsö. När anläggningen öppnar 2021 blir det Roslagsvattens första på en skärgårdsö!

Tillsammans med kommunerna har Roslagsvatten tagit fram nya avfallsplaner som kommer gälla mellan år 2021–2030. Dessa planer kommer visa vägen mot en effektiv och attraktiv avfallshantering för våra kunder de kommande åren när mycket spännande utveckling kommer att ske.



Lekande lätt för smolten

Som en del i vår ambition att samverka med goda krafter i lokalsamhället hjälpte vi under 2020 till att sätta ut smolt (havsöring) i Smedbyån i Österåker tillsammans med Österåkers sportfiskeklubb. En olycklig bräddning föregående år påverkade miljön i Smedbyån där öring går upp och leker. Vi ville givetvis lösa det och se till att det finns gott om fiskar som trivs bra i ån! Vi jobbar också för att minska risken för bräddningar i framtiden så fiskarna får leka vidare utan avbrott.

Social hållbarhet

Roslagsvattens verksamhet har stor påverkan på både enskilda invånare och samhället i stort. Utöver det direkta ansvaret för att skapa en hållbar arbetsmiljö för våra medarbetare har vi också ett bredare ansvar för att bidra till hållbar samhällsutveckling och god livskvalitet i de regioner där vi verkar.

Personal

I slutet av 2020 hade Roslagsvatten 165 medarbetare, vilket innebär att vi är en av de större arbetsgivarna i de kommuner vi verkar. Ett av Roslagsvattens prioriterade mål (SVM) för att nå målet "topp 5 om 5" är att vi ska vara en attraktiv arbetsgivare.

Under 2020 har HR-arbetet för Roslagsvatten, liksom för de flesta andra verksamheter, präglats av corona-pandemin. Vårt främsta fokus har varit att säkerställa kontinuiteten av kärnverksamheten, en smittsäker arbetsplats och våra anställdas välmående. I detta arbete har vi utgått från Folkhälsomyndighetens rekommendationer, vilket inneburit att vi fokuserat på att underlätta hemarbete och haft närvaroplaner för de som måste vara på arbetsplatsen ibland. Omställningen har också inneburit att vi ökat takten för den digitalisering som fortsätter långsiktigt, och vi har förstärkt IT-avdelningen för att säkerställa IT-säkerheten.

Samtidigt som hemarbetet har ökat har vi tagit höjd för att skapa en så säker arbetsplats som möjligt för de medarbetare som måste ha fysisk närvaro i arbetet. Vi har sett en något ökad sjukfrånvaro jämfört med förra året men vi har inte sett någon smittspridning av covid-19 på arbetsplatsen.

En annan faktor som haft betydelse för vår personal under 2020 är den omorganisation som genomförs i enlighet med strategin för att nå "topp 5 om 5"-målet. Vi har identifierat verksamhetsområden som behöver utvecklas och har gjort flera rekryteringar för att få in rätt och ny kompetens i verksamheten. Rekryteringarna fortsätter under 2021 då vi har flera nya medarbetare som kommer in.



Planen för 2020 var att arbeta med resultaten från 2019 års medarbetarundersökning och samtidigt fördjupa arbetet genom att undersöka nya system för medarbetarengagemang. När pandemin tog över i våras fick vi flytta fokus för HR-arbetet till smittskydd och säkerställning av arbetsmiljön och la därför arbetet med medarbetarundersökningen på is. Vi kommer genomföra en förenklad medarbetarundersökning i början av 2021 och senare återuppta det mer långsiktiga utvecklingsarbetet.

Hållbara samhällen

Tillgången till rent vatten samt fungerande avloppsrening och avfallshantering är grundläggande förutsättningar för en fungerande och hållbar livssituation för invånare i våra kommuner och för samhället i stort. Ett av de globala hållbarhetsmål där vi har en direkt påverkan är som tidigare nämnt Mål 11, "Hållbara städer och samhällen".

Om en större kris skulle inträffa i någon av de kommuner där Roslagsvatten verkar måste vi fortfarande kunna leverera dricksvatten till invånarna. Det ansvaret har vi även om våra leverantörer Norrvatten och Stockholm Vatten och Avfall exempelvis inte kan leverera vatten till våra ledningar.

Hur vattenförsörjningen säkras i ett krisläge anges i så kallade nödvattenplaner. Under 2020 har vi arbetat med att uppdatera nödvattenplanerna för våra kommuner för att säkerställa att de är anpassade till de förändringar och utbyggnader som är planerade och väl förankrade med respektive kommun – så att vi kan agera snabbt och gemensamt om krisen kommer.

Tips!

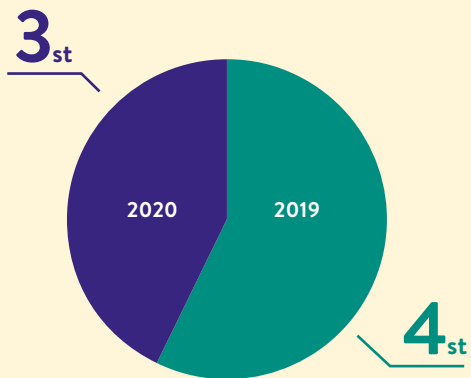


Ha en vattendunk hemma!

Om krisen skulle inträffa och det inte kommer vatten i kranarna kommer Roslagsvatten att se till att det finns tillgängligt vatten för alla. Vattnet kan då behöva hämtas på en tillfällig plats istället för att tas direkt i kranen.

Då hjälper det att ha en tom vattendunk på 10–15 liter hemma. Man kan även ha en fylld dunk som man byter vatten i regelbundet så har man alltid vatten hemma även om det inte skulle komma ur kranen en dag.

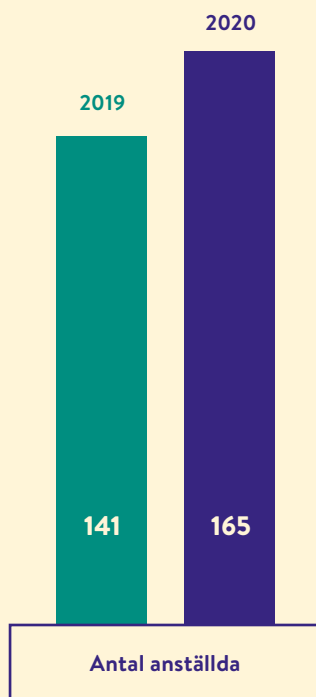
Värt att veta



Antal arbetsskadeanmälningar

1,16%

Långtidssjukfrånvaro under 2020.
2019 var den 0,29 %



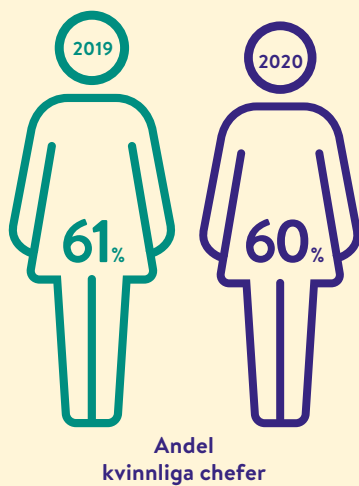
Antal anställda



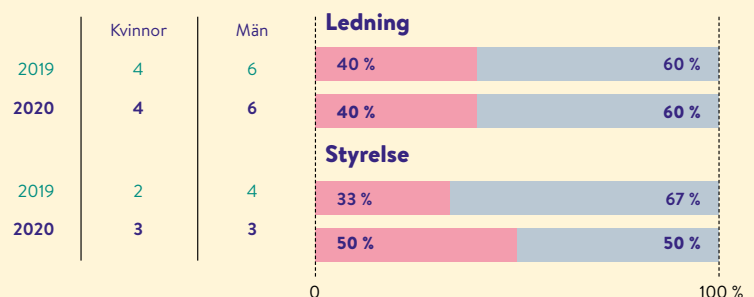
Korttidssjukfrånvaro



Antal kollektivavtalsanslutna



Andel kvinnliga chefer



Ekonomisk hållbarhet

En del i Roslagsvattens hållbarhetsarbete handlar om att tillhandahålla tjänster på ett ekonomiskt klokt sätt med kunden i fokus. Med en god ekonomi kan vi tillgodose våra kunders behov idag, göra nödvändiga investeringar för att säkerställa en hållbar drift för framtiden och skydda våra kunder mot plötsliga och dramatiska kostnadsökningar.



ROSLAGSVATTEN ÄR INTE och får inte vara vinstdrivande. De intäkter vi får genom våra taxor används för att täcka verksamhetens kostnader. Eventuellt överskott tillhör våra kunder och är öronmärkta för att användas till utveckling och förvaltning av våra VA-nät, ledningar, reningsverk samt att driftsätta och underhålla våra återvinningscentraler.

Även om vi inte ska generera vinst behöver vi ha en god ekonomisk hushållning. Ett nyckeltal som vi följer är koncernens soliditet, som anger hur stor del av våra tillgångar som är finansierade med egna tillgångar.

För att nå en robust ekonomi och inte tvingas till dramatiska prisökningar strävar vi mot ett soliditetsmål på 10 procent. Det är dock ett strävansmål som vi följer över tid, och som behöver balanseras mot nödvändiga investeringar i verksamheten.

Under 2020 hade de flesta bolagen inom koncernen en soliditet kring 10 procent vilket är det mål som vi har haft de senaste åren.

Vatten och avlopp

VA-taxan är det ena av Roslagsvattens två intäktsben. Taxan består i sin tur av två delar, en anläggningsavgift och en brukningsavgift. Anläggningsavgiften är en engångsavgift för att ansluta sin fastighet till det kommunala ledningsnätet och ska täcka kostnaderna för anslutningen och sin del i huvudanläggningen. Brukningsavgiften är den löpande avgift som styrs av din förbrukning och den täcker kostnader som drift, underhåll, återinvesteringar, personal och liknande.

Trots omfattande investeringar och skärpta miljökrav har vi under 2020 kunnat bibehålla oförändrade VA-brukningstaxor i samtliga kommuner. Under 2021 kommer vi däremot att behöva göra en prisjustering för att täcka kostnadsökningar och hålla en god ekonomi.



Avfall och miljölogistik

Avfallstaxan är det andra intäktsbenet för Roslagsvatten. Taxan finansierar insamling av hushållsavfall, drift och underhåll av våra återvinningscentraler och behandling av allt avfall vi samlar in. Avfallstaxan täcker även kostnader för personal, administration, IT-system samt investeringar vi gör för att avfallsverksamheten ska fungera och utvecklas.

Även avfallstaxan består av två delar, en fast avgift (grundavgift) och en rörlig avgift (abonnemang eller specifika tjänster). Båda delarna påverkas av våra upphandlingar och avtal med entreprenörer och behandlingsanläggningar. Avfallstaxan är även miljöstyrd vilket innebär att tjänster med god påverkan på miljön också har lägre taxa.

Under 2020 har vi utökat tjänsten för sortering av matavfall till att omfatta Ljusterö i Österåkers kommun. Det innebär att ännu fler hushåll nu själva kan påverka sina taxor genom att sortera matavfallet och därigenom hålla nere sina avfallskostnader.

Medarbetarstipendiet *Nya Pärspektiv*

Roslagsvattens medarbetarstipendium *Nya Pärspektiv* till ges till den medarbetare som under året visat stort engagemang och samtidigt gjort något extra för Roslagsvattens utveckling. Årets stipendium 2020 gick till Leena Askebjer, redovisningschef.

”Leena har under mycket lång tid och mycket ihärdigt utvecklat både sig själv och redovisningsavdelningen. Hon är kompetent och flexibel utöver det vanliga och en medarbetare som alla vill jobba med!”



Leena Askebjer,
redovisningschef

Hur kändes det att få priset?

Det var jätteroligt! Jag blir så varm i hjärtat och själen, det känns fint att bli uppmärksammat och uppskattad. Det känns som att det är för lång och trogen tjänst, jag har varit på Roslagsvatten i 12 år nu. Det blir lite som en nytändning att bli uppskattad på det här sättet.

Vad jobbar du med på Roslagsvatten?

Jag är redovisningschef och ansvarar för redovisningsenheten, som jobbar tätt tillsammans med andra enheter inom ekonomiavdelningen. Vi ser till att Roslagsvatten följer alla lagar och rutiner för redovisningen. Jag arbetar också med ekonomisk rapportering och uppföljning till våra ägarkommuner och styrelser. Där har vi dialog med dem så att de känner sig trygga med vad vi gör på Roslagsvatten och hur vi hanterar ekonomin.

Det händer också mycket på Roslagsvatten när vi växer och organisationen ändras. Vi arbetar med olika team, informerar och stöttar budgetansvariga så att de vet vad de behöver göra. När vi växer antar projekten olika former och då behöver vi hitta nya sätt att lösa det redovisningsmässigt.

Vad är det roligaste med ditt jobb?

Det är en bra mix i arbetet med både rutiner, så att man vet vad som ska göras när, och samtidigt nya utmaningarna där vi måste komma på bra lösningar.

Det roligaste är att jobba tillsammans med olika delar av organisationen, det är då vi hittar de bästa lösningarna. Vi är en jättehärlig grupp som kompletterar varandra, med bra samarbete och arbetssätt!

Sedan tycker jag att det är riktigt roligt med bokslut!

Väsentliga händelser per kommun

Österåker

Österåker växer som många av våra kommuner. Centralorten Åkersberga ska omvandlas från en förort till en egen småstad vilket innebär förändringar även i den befintliga VA-anläggningen. Planerna innefattar också flera nybyggnationer västerut och söderut längs Roslagsbanan för stationsnära bostäder i linje med Sverigeförhandlingen.

Ett helt nytt reningsverk planeras för Österåker för att möta det stora framtida behovet i kommunen. Verket kommer byggas på tomten för nuvarande Margretelunds reningsverk och när det nya tas i drift 2026 kommer det gamla att läggas ner.

Utvecklingen i kommunen innebär också vissa strategiska åtgärder. Det behövs en ny överföringsledning för västra Åkersberga som kommer projekteras under 2021. Omvandlingen av Åkersberga centrum innebär också ett stort VA-arbete.

Under 2020 blev flera områden klara där fastigheter kopplades till kommunalt VA, exempelvis Nyhagen, Brännbacken och Vagnslidret.

Vaxholm

Efter en period av flera exploateringar i Vaxholm går kommunen nu in i en period med något färre nybyggen. Detaljplanen för Norrberget har vunnit laga kraft och nu pågår planeringen för de 250 bostäder som ska byggas. Under 2020 har den största VA-utbyggnaden varit på Skarpö med anslutningar till flera hushåll. Kommunen har även antagit en ny VA-plan som bestämmer hur vatten och avlopp ska byggas ut i kommunen. Kommunen har ännu inte påbörjat något detaljplanearbete för de omvandlingsområden som VA-planen omfattar.

En annan viktig utveckling för framtiden rör planerna på att ansluta Vaxholm till det kommande reningsverket vid Margretelund (se även under "Miljö och ekologisk hållbarhet"). Under året har Vaxholmsvatten och kommunfullmäktige tagit ett inriktningsbeslut för att samarbeta med Österåker kring det nya verket, definitivt beslut väntas komma under 2021.

Knivsta

Även Knivsta fortsätter att växa, under 2020 påbörjades VA-utbyggnaden till centrala Ängby som planeras bli färdig under 2021. Kommunen har också antagit ytterligare detaljplaner under 2020, och VA kommer inom det närmaste att byggas ut till ytterligare ett par områden i Alsike (Alsike Nord etapp 2b och Lilla Brännkärrsskogen) och i centrala Knivsta (Segerdal). Parallellt pågår detaljplanering för ytterligare områden i både Alsike och Västra Knivsta, bland annat detaljplan Lötängen med över 800 bostäder. Den tillkommande bebyggelsen innebär att Roslagsvatten behöver utreda hur de centrala ledningssystemen behöver förstärkas för att klara av den planerade samhällsutvecklingen.

Den snabba tillväxten innebär att dagens system för vattenförsörjning och avloppsrening inte kommer att täcka framtidens behov. Ett alternativ för att utöka kapaciteten som har föredragits för kommunen är en anslutning till Käppalaverket på Lidingö. Roslagsvatten undersöker för närvarande även andra alternativ, och precis som vad

”Den snabba tillväxten innebär att dagens system för vattenförsörjning och avloppsrening inte kommer att täcka framtidens behov.”



gäller Österåker och Vaxholm kommer långsiktigt beslut för avloppsreningskapaciteten att vara nödvändig för att säkra den fortsatta expansionen.

Vallentuna

Vallentuna kommun förväntas fördubbla sin befolkning de närmsta 20 åren vilket ställer krav på infrastruktur och investeringar. Under 2020 har flertalet stora detaljplaner antagits av kommunen och planering utifrån dessa kommer ske under 2021.

Det pågår ett arbete med Käppalaanslutningen då den befintliga anslutningen inte har tillräcklig kapacitet för kommande flöden. Här diskuteras olika lösningar och hur de påverkar andra delar av verksamheten och ett beslut förväntas innan sommaren 2021.

En framtida investering kommer troligen att ske i Kårsta där kommunen planerar för ytterligare byggutveckling vilket innebär att ett nytt huvudledningsstråk behövs. Diskussionerna har varit vilande under en tid, men återupptogs under 2020 och kommer fortsätta under 2021.

Under året har vi installerat ett reservkraftaggregat för att minska risken för bräddning till Vallentunasjön.

Ekerö

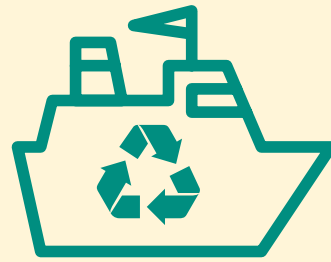
VA-planen för Ekerö revideras nu och kommer i ny utgåva under 2021. De närmaste åren förväntas många av de detaljplaner som hittills skjutits på framtiden antas och vinna laga kraft. Kommunen börjar med exploatörsdrivna detaljplaner vilket avlastar plankontoret hos kommunen och förväntas öka byggnadstakten jämfört med de senaste åren.

Reningsverket Ekebyhov närmar sig maxkapacitet och vi förväntar oss fortsatt utveckling och expansion och planerar därför för att öka kapaciteten för de framtida behoven. Under 2020 har vi tagit fram förslag på olika lösningar, däribland att bygga ett nytt verk eller ansluta till Syvabs nät i sydvästra Stockholmsregionen. Förslagen har presenterats för Ekerövattens styrelse och inriktningsbeslut väntas under första kvartalet 2021.

Värt att veta

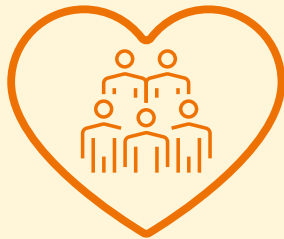


Återvinningscentral: 2 st



Återvinningsfärja: 1 st

2020
92%



Andel anställda som inte varit utsatta för kränkande särbehandling (mobbing) och/eller trakasserier (även sexuella) på arbetsplatsen under det senaste året. 2019 var det 93 %.

2020
85%



Andel anställda som i hög grad anser att alla individer på Roslagsvatten behandlas lika och med respekt oavsett ålder, kön, könsidentitet, etnicitet, religion (eller annan trosuppfattning), funktionsnedsättning eller sexuell läggning. 2019 var det 89 %.

2019
409



2020
374

Året-runt-abonnenter
i skärgården

2019
1768



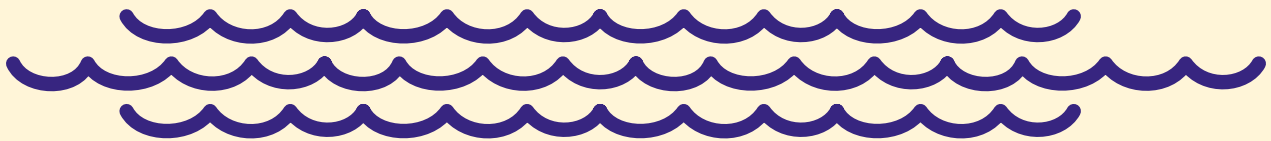
2020
1822

Abonnenter i skärgården
sommartid



2019: 1418 st
2020: 1486 st

Enskilda avlopps-
anläggningar som
töms med båt



2019



257

2020



25

Alla besök från och med mars 2020 tvingades ställas in på grund av pandemin.

Tabeller

Miljöpåverkan

Material (slam och avfall) för Vaxholm och Österåker

	2020	2019	2018	Behandlingsmetod
Underlag				
Antal abonnenter ¹	Österåker: 23 824 Vaxholm: 6 560 Totalt: 30 384	Österåker: 23 297 Vaxholm: 6 431 Totalt: 29 728	Österåker: 19 822 Vaxholm: 7 415 Totalt: 27 237	–
Matavfallsabbonnenter ¹	Österåker: 11 982 Vaxholm: 2 135 Totalt: 14 117	Österåker: 10 836 Vaxholm: 2 096 Totalt: 12 932	Österåker: 10 785 Vaxholm: 2 004 Totalt: 12 789	–
Abonnenter i skärgården sommartid	Österåker: 1 335 Vaxholm: 487 Totalt: 1 822	Österåker: 1 282 Vaxholm: 486 Totalt: 1 768	Österåker: 1 314 Vaxholm: 492 Totalt: 1 806	–
Året-runt-abbonnenter i skärgården	Österåker: 212 Vaxholm: 162 Totalt: 374	Österåker: 246 Vaxholm: 163 Totalt: 409	Österåker: 175 Vaxholm: 133 Totalt: 308	–
Enskilda avloppsanläggningar	9 081	7 659	9 000	–
Enskilda avloppsanläggningar som töms med båt	1 486	1 418	1 400	–
Avfallsfraktioner (båda kommunerna)				
Matavfall båda kommunerna	2 151 ton ²	1 883 ton	1 572 ton	Materialåtervinning
Brännbart avfall	9 745 ton	9 558 ton	10 093 ton	Förbränning
Slam från enskilda avlopp	23 573 ton ³	26 439 ton	34 577 ton	Materialåtervinning
Träavfall	3 858 ton	3 777 ton ⁴	3 088 ton	Upparbetas till bränsle
Trädgårdsavfall	3 038 ton	1 407 ton ⁴	2 113 ton	Upparbetas till bränsle
Fyllnadsmassor	1 749 ton	1 266 ton ⁴	1 059 ton	Materialåtervinning
Deponi (glas, porslin, isolering)	1 156 ton	906 ton ⁴	856 ton	Deponi
Brännbart grovavfall	2 194 ton	2 457 ton ⁴	2 522 ton	Upparbetas till bränsle
Wellpapp	355 ton	319 ton ⁴	295 ton	Materialåtervinning
Asbest	26 ton	13 ton ⁴	16 ton	Deponi
Tryckimpregnerat trä, tungmetaller	1 204 ton	735 ton ⁴	734 ton	Förbränning
Gips	398 ton	341 ton ⁴	305 ton	Återvinning
Textil	207 ton	183 ton ⁴	258 ton	Återvinning/återanvändning
Farligt avfall	104 ton	202 ton ⁴	156 ton	Återvinning eller destruering
Metall	1 536 ton	1 163 ton ⁴		Materialåtervinning
Gummidäck med fälg	87 ton	56 ton ⁴		Materialåtervinning
Elektronik	780 ton ⁵	694 ton ⁶		Materialåtervinning

Anläggningar	2020	2019	2018
Återvinningscentraler	2	2	2
Återvinningsfärja (skärgården)	1	1	1

Miljöpåverkan

Material (vatten & avlopp) för samtliga kommuner

	2020	2019	2018
Underlag			
Längd dricksvattenledningar, alla kommuner	81,8 mil	81,2 mil	cirka 80 mil
Spillvattenledningar (från avloppsledningar)	81,4 mil	80,6 mil	cirka 110 mil ⁷
Längd dagvattenledningar, alla kommuner	34,3 mil	34,1 mil	
Antal reningsverk, alla kommuner	25	25	25
Antal anslutna personer till det allmänna spillvattenförande ledningsnätet i kommunerna	110 000 ⁸	109 000 ⁸	101 094 ⁸
Antal anslutna personer till det allmänna dricksvattenledningsnätet i kommunerna	110 000 ⁸	109 000 ⁸	101 094 ⁸
Kunder anslutna till spillvatten	24 428 ⁹	24 166 ⁹	23 772 ⁹
Antal provpunkter på dricksvatten, alla kommuner	70 ¹⁰	67 ¹⁰	64
Antal klagomål på dricksvattenkvalitet	27	24 ¹¹	17
Antal provtagningar på dricksvatten	203	202	200
Antal analysresultat på dricksvatten som bedömts tjänligt med anmärkning	27	26	15
Antal analysresultat på dricksvatten som bedömts otjänligt	0 ¹²	0 ¹²	3 ¹³
Elever som besökte Roslagsvatten	25 ¹⁴	257	357
Liter dricksvatten per person och dygn	150	150	160
Dricksvatten inköpt från Norrvatten	6 635 740 m ³	6 327 170 m ³	6 522 640 m ³
Dricksvatten inköpt från Stockholm Vatten och Avfall	1 903 120 m ³	1 802 530 m ³	1 675 290 m ³
Liter avloppsvatten som renas per person och dygn	235	260	250
Inkommande mängder BOD till våra fyra största reningsverk	1 416 ton	1 334 ton	1 438 ton
Inkommande mängder totalfosfor till våra fyra största reningsverk	46 ton	42 ton	44 ton
Inkommande mängder totalkväve till våra fyra största reningsverk	292 ton	356 ton	296 ton
Utgående mängder BOD från våra fyra största reningsverk	33 ton	38 ton	30 ton
Utgående mängder totalfosfor från våra fyra största reningsverk	1,2 ton	1,6 ton	1 ton
Utgående mängder totalkväve från våra fyra största reningsverk	109 ton	120 ton	105
Totala mängder slam från våra fyra största reningsverk	1 926 ton TS	1 775 ton TS	1 674 ton TS
Totala mängder Revaq-certifierat slam	827 ton TS ¹⁵	721 ton TS ¹⁵	661 ton TS ¹⁵
Kadmium/fosforkvot Margretelunds reningsverk	18,7 mg/kg	19,8 mg/kg	18,3 mg/kg
Kadmium/fosforkvot Knivsta reningsverk	15 mg/kg	14 mg/kg	15 mg/kg
Kadmium/fosforkvot Blynäs reningsverk	19,9 mg/kg	18,9 mg/kg	20,9 mg/kg
Kadmium/fosforkvot Ekebyhavs reningsverk	20,3 mg/kg	21 mg/kg	21,1 mg/kg

Personal och hälsa

	2020	2019	2018
Underlag			
Antal anställda	Män: 89 Kvinnor: 76 Totalt: 165	Män: 79 Kvinnor: 62 Totalt: 141	Män: 71 Kvinnor: 54 Totalt: 125
Tillsvidareanställda	Män: 89 Kvinnor: 72	Män: 76 Kvinnor: 61	Män: 70 Kvinnor: 52
Utbildning/kompetensutveckling (tid för utbildning)	1 905 timmar ¹⁶	5 398 timmar	4 227 timmar
Korttidssjukfrånvaro	2,61 %	2,68 %	2 %
Långtidssjukfrånvaro	1,16 % ¹⁷	0,29 % ¹⁷	3,4 %
Avgångar	10 ¹⁸	13 ¹⁹	25 ²⁰
Personalansvar (anställda per chef)	8	8	8
Totalt antal timmar övertid för samtliga anställda	1 735 ²¹	1 646 ²¹	1 787
Antal arbetsskadeanmälningar	3	4	6
Andel anställda som i hög grad anser att det går bra att förena arbetet med föräldraskap	95 %	96 %	97 %

Mänskliga rättigheter

	2020	2019	2018
Underlag			
Andel kollektivavtalsanslutna	100 %	100 %	100 %
Antal kvinnor (ledning)	4	4	3
Antal män (ledning)	6	6	7
Antal kvinnor (styrelse)	3 ²²	2	2
Antal män (styrelse)	3 ²²	4	4
Medellön kvinnor	42 598 kr ²³	40 709 kr	38 852 kr
Medellön män	43 500 kr ²³	41 060 kr	38 775 kr
Andel kvinnliga chefer	60 %	61 %	56 %
Andel kvinnliga anställda	40 %	44 %	43 %
Andel anställda som inte varit utsatta för kränkande särbehandling (mobbing) och/eller trakasserier (även sexuella) på arbetsplatsen under det senaste året	92 %	93 %	95 %
Andel anställda som i hög grad anser att alla individer på Roslagsvatten behandlas lika och med respekt oavsett ålder, kön, könsidentitet, etnicitet, religion (eller annan trosuppfattning), funktionsnedsättning eller sexuell läggning	85 %	89 %	83 %

Noter till tabellen

- ¹ Hushåll och företag.
- ² Högre andel sorterat matavfall än 2019.
- ³ Lägre siffra beror troligtvis på utbyggt VA-nät.
- ⁴ Gäller för perioden december 2018-november 2019.
- ⁵ Gäller för perioden kvartal 3 och 4 2019 samt kvartal 1 och 2 2020.
- ⁶ Gäller för perioden kvartal 3 och 4 2018 samt kvartal 1 och 2 2019.
- ⁷ Högre siffra 2018 då det inkluderade dagvattenledningar. Sedan 2019 redovisas dessa separat.
- ⁸ Baserat på antalet folkbokförda i Roslagsvattens verksamhetsområden.
- ⁹ Kunder (ett flerbostadshus = en kund), inte antal hushåll.
- ¹⁰ Exkl. provtagningspunkter vid reservvattenverk samt råvattenprover.
- ¹¹ 7 av klagomålen gällde missfärgat vatten i Ekerö, vilket är en ganska stor andel jämfört med klagomålen blandade karaktär i de andra kommunerna.
- ¹² Ospolade prover med bedömmningen otjänligt är exkluderade. Nytt från 2019.
- ¹³ Pga en ny rutin med provtagning på ospolade prover ökade antalet otjänliga prover. Vattnet har påverkats av installationen i fastigheten (blandaren) och visar inte en brist i vattenkvalitet.
- ¹⁴ Alla besök från och med mars 2020 ställdes in ställdes in till följd av pandemin.
- ¹⁵ 100 procent av vårt Revaq-certifierade slam sprids på produktiv mark.
- ¹⁶ Många fortbildningsaktiviteter, inklusive utbildningar och konferenser ställdes in under 2020 på grund av pandemin.
- ¹⁷ 60–999 dagar, lika som årsredovisningen.
- ¹⁸ 2 pension.
- ¹⁹ 1 pension.
- ²⁰ Är lika med 20 procent inklusive 3 pensionärer.
- ²¹ Exkl beredskapsövertid och mertid.
- ²² Endast ledamöter.
- ²³ Lönerevision 2020 ej klar.



Årsredovisning 2020



Roslagsvatten

Förvaltningsberättelse

I enlighet med årsredovisningslagen 6 kap 11§ har Roslagsvatten AB valt att upprätta den lagstadgade hållbarhetsrapporten som en från årsredovisningen avskild rapport. Hållbarhetsrapporten har överlämnats till revisorn samtidigt som årsredovisningen. Hållbarhetsrapporten återfinns på sidorna 4-39 i detta dokument.

Styrelsen och verkställande direktören för Roslagsvatten AB avger följande årsredovisning och koncernredovisning för räkenskapsåret 2020. Årsredovisningen är upprättad i svenska kronor, SEK. Om inte annat särskilt anges, redovisas alla belopp i tusentals kronor (tkr). Uppgifter inom parentes avser föregående år.

Information om verksamheten

Företaget har sitt säte i Österåker.

Roslagsvatten AB startade 1989 genom att VA-verksamheten i Österåker bolagiserades. 1994 tillkom VA-verksamheten i Vaxholm genom att Vaxholms stad köpte en andel av bolaget från Österåkers kommun och dotterbolagen Österåkersvatten AB och Vaxholmsvatten AB bildades. Från 1 januari 2003 ingår VA-verksamheten i Knivsta kommun, från 1 april 2004 ingår VA-verksamheten i Vallentuna kommun och från 1 maj 2014 ingår VA-verksamheten i Ekerö kommun enligt samma modell.

Roslagsvatten distribuerar dricksvatten och renar avloppsvatten för cirka 25 160 (23 960) abonnenter (inklusive industrier och andra kommersiella verksamheter). Huvuddelen av dricksvattnet kommer från Norrvattens kommunalförbund där Österåker, Vaxholm, Vallentuna och Knivsta kommuner är medlemmar. Ekerö köper sitt dricksvatten från Stockholm Vatten och Avfalls vattenverk i Norsborg. Egen produktion av dricksvatten utförs vid tre mindre vattenverk, Lagga och Vassunda i Knivsta och Vifärna i Ekerö. Avloppsvatten renas i 25 avloppsreningsverk av varierande storlek inom de fem kommunerna. Roslagsvatten sköter drift och underhåll av ca 200 mil ledningsnät samt 228 pumpstationer. Huvuddelen av Vallentunas avloppsvatten renas vid Käppalaverket på Lidingö och Vallentuna kommun är medlem i Käppalaförbundet. Roslagsvatten sköter dessutom kundservice, avläsning av vattenförbrukning samt debitering av VA-avgifter för 15 460 (15 320) abonnenter i Täby.

Från 1 januari 2010 har Österåkers kommun uppdragit åt Roslagsvatten att vara verksamhetsansvarigt för hushållsavfall i kommunen. Från 1 januari 2011 gäller samma uppdrag också i Vaxholms stad. Totalt gäller uppdraget för båda kommunerna för avfall 30 380 (29 500) abonnenter och 9 080 (9 000) enskilda avlopp. Från 1 oktober 2016 sköter Roslagsvatten kundservice för avfall åt Ekerö kommun. Omsättningsmässigt för Roslagsvatten är uppdragen i Vaxholm, Österåker och Ekerö 116,2 (114,8) mkr för avfall respektive 224,4 (253,5) mkr för VA.

Flerårsöversikt

RESULTAT OCH STÄLLNING – KONCERNEN

Bolagets ekonomiska utveckling i sammandrag.

	2020	2019	2018	2017	2016
Nettoomsättning	441 169	464 976	433 345	398 656	362 273
Resultat efter finansiella poster *	20 035	57 098	27 496	61 581	43 312
Soliditet (%)	9,2	9,4	7,3	5,7	3,8
Avkastning på totalt kapital (%)	1,0	3,0	1,9	3,5	2,6
Antal anställda	165	135	121	110	109
Nettoomsättning per anställd **	2 674	3 444	3 581	3 624	3 324
Investeringskostnad per anställd	1 240	1 807	1 465	1 925	1 385
Sjukfrånvaro (%)	4,10	2,96	5,50	5,50	5,20

Nyckeltalsdefinitioner framgår av not 1.

*VA-verksamhet ska enligt lag (över tid) utföras till lägsta nödvändiga kostnad för VA-kunderna.

Därför kan tidigare års positiva resultat finansiera senare års underskott.

** Omsättning per anställd varierar med faktureringen av anläggningsavgifter för nya bostadsområden.

Ägarförhållanden

Koncernen består av fem dotterbolag; Österåkersvatten AB, Vaxholmsvatten AB, Knivstavatten AB, Vallentunavatten AB och Ekerövatten AB. Österåkersvatten, Vaxholmsvatten, Vallentunavatten och Ekerövatten ägs till 99 procent av Roslagsvatten. Österåkers kommun, Vaxholms stad, Vallentuna kommun och Ekerö kommun äger 1 procent i respektive bolag. Knivstavatten ägs till 99,9 procent av Roslagsvatten och Knivsta kommun äger resterande 0,1 procent i bolaget.

Dotterbolagens verksamhet består i att äga och förvalta anläggningstillgångarna i respektive kommun. Styrelsen i dessa bolag ansvarar för taxorna och investeringsbudget samt övriga ärenden som ankommer på huvudman för kommunal VA-verksamhet. Beslut om taxeändring och nya VA-verksamhetsområden skall fastställas av fullmäktige. Roslagsvatten AB fördelar proportionellt, beroende på verksamhetens omfattning, intäkter och kostnader till varje dotterbolag. Inga anställda finns i dotterbolagen. Strikt särredovisning sker mellan VA och avfall.

Ägarförhållanden och koncernstruktur

AKTIEÄGARE I ROSLAGSVATTEN AB

	Andel
Österåkers kommun	43,9 %
Vallentuna kommun	16,7 %
Ekerö kommun	13,6 %
Vaxholms stad	12,6 %
Knivsta kommun	11,5 %
Täby kommun	1,1 %
Danderyds kommun	0,6 %

Utveckling av nyckeltal

I verksamhetsutvecklingsprojektet "Roslagsvatten 2.0" är målet att nå "Topp 5 om 5", dvs att vara bland de 5 bästa VA- och avfallsverksamheterna i landet inom fem år, räknat från årsskiftet 2019/2020. "Bäst" betyder i riktning mot vår vision: "Vi möjliggör hållbara samhällen" och hållbar avser den bästa balansen mellan miljö, ekonomi och social hållbarhet för alla delar av verksamheten.

Projektet "Roslagsvatten 2.0" drivs och följer kontinuerligt upp progressen mot målen genom Puls och brett delegerade handlingsplaner till alla grupper. För att mäta och styra utvecklingen har nyckeltal bestämts för de olika avdelningarna som mäter olika aspekter av ekonomisk, miljömässig och organisatorisk effektivitet. Våra nyckeltal benämns enligt den interna jargongen SVM, SkitViktiga Mål.

Många nyckeltal ger sekundära effekter på flera områden. Till exempel nyckeltalet "Utsläpp av CO2" som i första hand är ett miljömål, men när vi minskar vår bränsleanvändning sparar vi dessutom pengar och arbetstid på minskade resor. För att klara arbetsuppgifterna med mindre resor kommer vi behöva utveckla digitala metoder osv. Ännu så länge mäter detta nyckeltal bara fossilt CO2 från Roslagsvattens egen fordonsflootta. Eldningsolja, resor gjorda med privat bil i tjänsten, externa transporter och reningsprocessens CO2-ekvivalenter kommer att införlivas i nyckeltalet under 2021. Vi planerar att helt eliminera fossilt CO2 och halvera den totala mängden till 2024. Här är några exempel på framtagna nyckeltal:

Kategori	Avdelning/ huvudprocess	Benämning SVM	Värde dec 2020	Målvärde 2024
Ekonomi	VA-försörjning	Kostnad renat vatten kr/PE	565 kr	413 kr
	VA-utbyggnad	Kostnad nyläggning kr/m ledningsnät	7 500 kr	6 000 kr
Miljö	VA-försörjning	Reningsgrad %	102 %	110 %
	Avfall	Andel anslutna till matavfall %	72 %	95 %
	Roslagsvatten	Utsläpp av CO2 (kg/år)	112 254	56 127
	Roslagsvatten	Näringsämnen per ansluten person till recipient (kg/år och person)	2,079	1,871
Organisation	VA-utbyggnad	Leveranssäkerhet	97 %	100 %
	Roslagsvatten	Uppfyllelse av ISO 27000 standard (informationssäkerhet)	5 %	100 %

Alla nyckeltal har målvärden som ska göra att Roslagsvatten har uppnått topp 5 för funktion när målvärdet är nått. Idealt skulle nyckeltalen obrutet följa projektet hela vägen till dess slut, men i realiteten behöver de också vara trendbara med inte alltför långa tidsintervall och automatiserade för att fungera bra som styrmedel för organisationen. Nyckeltalen följs upp både på sina värden och på hur väl de driver verksamheten mot målet. Ett antal nyckeltal har därför definierats om under året och nya kommer att definieras vid behov.

Ekonomi – lån, räntor och framtida finansiering

Inga nya lån har tagits upp under året, trots att nya lån fanns budgeterade. I stället för att amortera och sedan ta nya lån så har lånen behållits på samma nivå. Totalt är lånebeloppet 903 mkr. Räntekänsligheten är betydande och innebär att en ökning av räntekostnaderna med en procentenhet på samtliga lån i koncernen skulle öka räntekostnaderna med ca 9 mkr. Detta motsvarar ca 3 procent av bruksavgifterna och ca 7 procent av personalkostnaden. En finanspolicy finns som gäller för alla bolag. Två av bolagen, Vallentunavatten och Österåkersvatten fortsätter med enbart rörliga räntor tills vidare. De övriga tre dotterbolagen har sina lån enligt förslag i finanspolicyn om en viss andel bundna räntor. Det har inte funnits något behov av att utnyttja checkkrediten under året.

Diskussioner och workshops kommer fortsätta att hållas under 2021 för att fastställa framtida finansiering för de kommande stora reningsverksutbyggnaderna.

Samtliga lån i dotterbolagen samt checkkrediten i Roslagsvatten har kommunal borgen.

Ökade krav på verksamheten

Roslagsvattens ägarkommuner tillhör sedan lång tid tillbaka de snabbast expanderande kommunerna i landet. Expansionen kräver stora nyinvesteringar i VA-utbyggnad samt utökad kapacitet i anläggningarna. Ökade krav på verksamheten ställs också genom lagstiftning. Lag om allmänna vattentjänster (VA-lagen), EU-direktiv med vattenförvaltning och vattenmyndighet innebär skärpta miljömål för dricksvattenkvalitet och avloppsrening de kommande åren. Stora investeringar för att efterleva nya miljökrav kommer att behövas.

Lag (2018:1174) om informationssäkerhet för samhällsviktiga och digitala tjänster (NIS), GDPR och Säkerhetsskyddslagen (2018:585) ställer kontinuerligt ökade krav på vår IT-infrastruktur, både i kontorsmiljön men även på styr- och övervakningssystem för våra anläggningar. Arbetssätt och programvaror måste också hela tiden utvecklas för att vår verksamhet ska vara säker och effektiv. Avfallsuppgifterna innebär ökade krav på kompetens, kommunikation och kundservice. Inom avfallsområdet har också arbetsmiljökrav och säkerhetsbestämmelser skärpts vilket innebär restriktioner för hämtning vid alltför smala vägar, vägar utan vändplats samt vägar med dålig bärighet. Dessa förändringar påverkar och fördyrar verksamheten och måste kommuniceras till såväl kunder som entreprenörer.

Genom att utöka verksamheten till fler kommuner eller med nya uppdrag i nuvarande ägarkommuner och därmed uppnå stordriftfördelar, har Roslagsvatten kunnat säkra kompetensförsörjningen och samtidigt begränsat kostnaderna.

Taxor

Brukningstaxorna lämnades oförändrade under året i alla kommuner.

VA-anläggningstaxan höjdes med 5,0 procent i Vaxholm, 9,0 procent i Knivsta, 5,0 procent i Vallentuna och 8,0 procent i Ekerö. I Österåker lämnades taxan oförändrad.

Taxan på hushållsavfall lämnades oförändrad i Österåker och Vaxholm.

Intäkter

Intäkterna i koncernen uppgick under 2020 till 441,2 (465,0) mkr varav 261,0 (258,3) mkr utgjorde bruksavgifter.

Av årets intäkter för anläggningsavgifter på 41,8 mkr kommer 26,2 mkr från tidigare år. Resultatet hade blivit 114,6 mkr högre om periodisering inte gjorts. Från 1 januari 2018 har periodiseringstiden för anläggningsavgifter ökat till 46 år från tidigare 30 år för att bättre spegla genomsnittsavskrivningstiden.

Intäkter från avfallsverksamheten i Österåker står för 15 procent, i Vaxholm för 4 procent och på Ekerö för 7 procent av koncernens omsättning år 2020.

Inköp och försäljning inom koncernen

Moderbolaget har under året sålt varor och administrativa tjänster till dotterbolagen för 306,2 (263,2) mkr samt vatteninköp och övriga kostnader för 32,7 (33,6) mkr.

Investeringar

Investeringarna i koncernen under året har uppgått till 204,7 (244,0) mkr. Detta inkluderar årets ökning av pågående arbeten med 2,5 (5,3) mkr. Investeringarna består av nya anläggningar och upprustning av pumpstationer, reningsverk och ledningsnät, samt datorer och kontorsinventarier. Beloppet fördelar sig mellan Österåker 57,1 (143,1) mkr, Vaxholm 46,1 (36,3) mkr, Knivsta 32,5 (25,8) mkr, Vallentuna med 28,2 (20,7) mkr och Ekerö med 36,8 (4,7) mkr. Moderbolagets investeringar 1,4 (8,0) mkr omfattar datorer, fordon, verktyg och inventarier. I moderbolaget uppgår årets pågående arbeten till 390,1 (387,6) mkr.

Särredovisning för VA och Avfall

För koncernen upprättas särredovisning för VA-verksamheten och avfallsverksamheten.

FÖRÄNDRING AV EGET KAPITAL

KONCERNEN Koncernens totala aktiekapital uppgår på balansdagen till 5 287 (5 287) tkr och totalt eget kapital för koncernen uppgår på balansdagen till 204 284 (188 411) tkr.

Föregående års totala resultat uppgick till 45 630 tkr. Koncernens totala resultat för 2020 uppgår till 15 873 tkr.

MODERBOLAGET Aktiekapitalet uppgår på balansdagen till 5 287 (5 287) tkr och totalt eget kapital uppgår på balansdagen till 7 062 (7 062) tkr. Föregående års resultat uppgick till 1 579 tkr. Årets resultat uppgår till 0 tkr.

Förslag till vinstdisposition

STYRELSEN FÖRESLÅR ATT TILL FÖRFOGANDE STÅENDE VINSTMEDEL (KRONOR):


Någon vinst eller förlust finns ej att disponera.

Styrelsens yttrande över verksamhetens förenlighet med bolagsordningen

Styrelsen bedömer att den verksamhet som bolaget bedrivit under verksamhetsåret varit förenlig med de fastställda kommunala ändamålen i bolagsordningen.

För att driva en robust och hållbar verksamhet och därmed uppnå god ekonomisk hushållning över tid jobbar vi aktivt med kostnadseffektivitet. Ett sätt är att göra kostnadseffektiva upphandlingar både i investeringsprojekt och för driftskostnader. Uppföljningen av upphandlingar och "lessons learned" i investeringsprojekt återspeglaras vid större avvikelser till styrelserna och i vissa fall görs upphandlingar om för att uppnå en högre grad av kostnadseffektivitet. Stort fokus ligger på att budgeterade kostnader ska hållas eller vara lägre med överenskommen kvalitet. Resultat och helårsprognos redovisas på samtliga styrelsemöten. I slutändan påverkas taxan. Brukningstaxan har inte höjts i någon av kommunerna de senaste två åren, vilket innebär att styrelsens bedömning är att verksamheten bedrivs enligt ägandirektivens krav på kostnadseffektivitet, i allt väsentligt.

Koncernens och moderbolagets resultat och ställning i övrigt framgår av efterföljande resultat- och balansräkningar samt kassaflödesanalyser med noter.

A woman with blonde hair, wearing a light blue long-sleeved dress, stands in shallow water near some dark, mossy rocks. She is looking down at her hands. In the background, there is a calm body of water, a small lighthouse on a rock, and a distant shoreline under a blue sky with scattered white clouds. A large pink circular graphic with a repeating pattern is overlaid on the right side of the image, containing text.

**”Roslagsvattens
ägarkommuner tillhör
sedan lång tid tillbaka de
snabbast expanderande
kommunerna i landet.
Expansionen kräver stora
nyinvesteringar i
VA-utbyggnad samt
utökad kapacitet i
anläggningarna.”**

Koncernens resultaträkning

	Not	2020	2019
Nettoomsättning	2	415 532	415 068
Övriga rörelseintäkter	2	25 637	49 908
Erhållna bidrag		706	0
Aktiverat arbete för egen räkning		24 262	16 171
Summa rörelsens intäkter		466 137	481 147
Rörelsens kostnader			
Inköp av vatten		-32 704	-33 556
Övriga externa kostnader	3	-219 480	-224 562
Personalkostnader	4	-126 503	-104 956
Överskottsfond pensioner		533	1 515
Avskrivningar och nedskrivningar av materiella och immateriella anläggningstillgångar		-61 541	-57 214
Förlust avyttring anläggningstillgångar		-20	-6
Summa rörelsens kostnader		-439 714	-418 779
Rörelseresultat		26 422	62 368
Resultat från finansiella poster			
Övriga ränteintäkter och liknande resultatposter	5	454	614
Räntekostnader och liknande resultatposter	6	-6 841	-5 885
Summa resultat från finansiella poster		-6 387	-5 270
Resultat efter finansiella poster		20 035	57 098
Resultat före skatt		20 035	57 098
Skatt på årets resultat	7	-4 162	-11 468
ÅRETS RESULTAT		15 873	45 630

Koncernens balansräkning

TILLGÅNGAR	Not	2020-12-31	2019-12-31
Anläggningstillgångar			
Immateriella anläggningstillgångar			
Immateriella anläggningstillgångar	8	0	0
Summa immateriella anläggningstillgångar		0	0
Materiella anläggningstillgångar			
Byggnader och mark	9	121 225	126 450
VA-ledningar	10	1 551 597	1 420 745
Maskiner och andra tekniska anläggningar	11	77 050	58 469
Inventarier, verktyg och installationer	12	12 197	15 814
Finansiell leasing	13	5 774	3 356
Pågående arbete	14	396 080	387 563
Summa materiella anläggningstillgångar		2 163 923	2 012 397
Finansiella anläggningstillgångar			
Andra långfristiga fordringar		6 909	6 194
Summa finansiella anläggningstillgångar		6 909	6 194
Summa anläggningstillgångar		2 170 832	2 018 591
Omsättningstillgångar			
Varulager m m			
Råvaror och förnödenheter		1 734	1 795
Summa varulager		1 734	1 795
Kortfristiga fordringar			
Kundfordringar		92 814	125 036
Skattefordringar		2 286	2 225
Övriga fordringar		8 656	47 080
Förutbetalda kostnader och upplupna intäkter	15	17 848	24 352
Summa kortfristiga fordringar		121 604	198 693
Kassa och bank			
Kassa och bank		187 296	142 588
Summa kassa och bank		187 296	142 588
Summa omsättningstillgångar		310 634	343 076
SUMMA TILLGÅNGAR		2 481 466	2 361 667

Koncernens balansräkning

EGET KAPITAL OCH SKULDER	Not	2020-12-31	2019-12-31
Eget kapital			
Aktiekapital		5 287	5 287
Övrigt tillskjutet kapital		1 023	1 023
Annat eget kapital inklusive årets resultat		197 974	182 101
Summa eget kapital		204 284	188 411
Avsättningar			
Uppskjutna skatter	16	51 179	47 061
Summa avsättningar		51 179	47 061
Långfristiga skulder			
Skulder till kreditinstitut	17	196 057	196 340
Periodiserade anläggningsavgifter		1 088 912	977 489
Skuld till Knivsta, Vaxholm, Österåkers och Vallentuna kommuner		50 485	50 485
Övriga långfristiga skulder		5 588	4 619
Summa långfristiga skulder		1 341 042	1 228 933
Kortfristiga skulder			
Skulder till kreditinstitut	17	707 002	706 719
Leverantörsskulder		62 292	66 289
Övriga kortfristiga skulder		63 684	93 753
Upplupna kostnader och förutbetalda intäkter	18	51 983	30 501
Summa kortfristiga skulder		884 961	897 262
SUMMA EGET KAPITAL OCH SKULDER		2 481 466	2 361 667

Kassaflödesanalys för koncernen

	2020	2019
Den löpande verksamheten		
Rörelseresultat efter finansiella poster	20 035	57 098
Justering för poster som inte ingår i kassaflödet		
Av- och nedskrivningar	61 561	57 220
Överskottsfond pensioner	533	1 515
Periodiserade anläggningsavgifter	114 550	194 493
Betald inkomstskatt	-124	-7
Kassaflöde från den löpande verksamheten före förändringar av rörelsekapitalet	196 555	310 319
Förändring varulager	61	-1 035
Förändring kortfristiga fordringar	77 150	-55 022
Förändring kortfristiga skulder	-15 713	-26 468
Kassaflöde från den löpande verksamheten	258 053	227 794
Kassaflöde från investeringsverksamheten		
Investeringar i materiella anläggningstillgångar	-213 066	-243 856
Placeringar i övriga finansiella anläggningstillgångar	-1 248	-2 161
Kassaflöde från investeringsverksamheten	-214 314	-246 017
Finansieringsverksamheten		
Mottagna/återbetalda depositioner	-	-3 945
Förändring långfristig skuld	969	-1 053
Kassaflöde från finansieringsverksamheten	969	-4 998
Årets kassaflöde	44 708	-23 221
Likvida medel vid årets början	142 588	165 809
Likvida medel vid årets slut	187 296	142 588

Moderbolagets resultaträkning

	Not	2020	2019
Nettoomsättning	2	522 661	553 377
Övriga rörelseintäkter	2	745	0
Aktiverat arbete för egen räkning		24 262	16 171
Summa rörelsens intäkter		547 668	569 548
Rörelsens kostnader			
Inköp av vatten		-33 839	-34 786
Handelsvaror		-163 541	-201 012
Övriga externa kostnader	3	-220 438	-223 510
Personalkostnader	4	-126 503	-104 956
Överskottsfond pensioner		533	1 515
Av- och nedskrivningar av materiella och immateriella anläggningstillgångar		-3 736	-5 045
Förlust avyttring anläggningstillgångar		-20	-6
Summa rörelsens kostnader		-547 544	-567 800
Rörelseresultat	19	124	1 748
Resultat från finansiella poster			
Övriga ränteintäkter och liknande resultatposter	5	2	0
Räntekostnader och liknande resultatposter	6	-92	-126
Summa resultat från finansiella poster		-90	-126
Resultat efter finansiella poster		34	1 622
Resultat före skatt		34	1 622
Skatt på årets resultat	7	-25	-43
Övriga skatter		-9	
ÅRETS RESULTAT		0	1 579

Moderbolagets balansräkning

TILLGÅNGAR	Not	2020-12-31	2019-12-31
ANLÄGGNINGSTILLGÅNGAR			
Immateriella anläggningstillgångar			
Immateriella anläggningstillgångar	8	0	0
Summa immateriella anläggningstillgångar		0	0
Materiella anläggningstillgångar			
Inventarier, verktyg och installationer	12	7 479	9 801
Finansiell leasing	13	5 774	3 356
Pågående arbete	14	390 079	387 563
Summa materiella anläggningstillgångar		403 332	400 720
Finansiella anläggningstillgångar			
Andelar i koncernföretag	20	496	496
Andra långfristiga fordringar		4 815	4 415
Summa finansiella anläggningstillgångar		5 311	4 911
Summa anläggningstillgångar		408 643	405 631
Omsättningstillgångar			
Varulager m m			
Råvaror och förnödenheter		1 321	1 360
Summa varulager		1 321	1 360
Kortfristiga fordringar			
Kundfordringar		7 965	19 249
Skattefordringar		2 094	2 023
Övriga kortfristiga fordringar		2 169	4 022
Förutbetalda kostnader och upplupna intäkter	15	16 389	22 848
Summa kortfristiga fordringar		28 617	48 142
Kortfristiga placeringar			
Övriga kortfristiga placeringar		400	500
Summa kortfristiga placeringar		400	500
Kassa och bank		60 841	49 335
Summa omsättningstillgångar		91 179	99 337
SUMMA TILLGÅNGAR		499 822	504 968

Moderbolagets balansräkning

EGET KAPITAL OCH SKULDER	Not	2020-12-31	2019-12-31
EGET KAPITAL			
Bundet eget kapital			
Aktiekapital	21	5 287	5 287
Uppskrivningsfond		1 023	1 023
Reservfond		752	752
Summa bundet eget kapital		7 062	7 062
Fritt eget kapital	22		
Balanserad vinst eller förlust		0	-1 579
Årets resultat		0	1 579
Summa fritt eget kapital		0	0
Summa eget kapital		7 062	7 062
Långfristiga skulder			
Övriga långfristiga skulder		3 668	2 699
Summa långfristiga skulder		3 668	2 699
Kortfristiga skulder			
Skulder till koncernföretag		355 796	338 603
Leverantörsskulder		62 292	66 289
Övriga kortfristiga skulder		31 705	64 392
Upplupna kostnader och förutbetalda intäkter	18	39 299	25 923
Summa kortfristiga skulder		489 092	495 207
SUMMA EGET KAPITAL OCH SKULDER		499 822	504 968

Kassaflödesanalys för moderbolaget

	2020	2019
Den löpande verksamheten		
Rörelseresultat efter finansiella poster	34	1 622
Justering av poster som inte ingår i kassaflödet		
Av- och nedskrivningar	3 756	5 051
Överskottsfond pensioner	533	1 515
Betald inkomstskatt	-105	-1
Kassaflöde från den löpande verksamheten före förändringar av rörelsekapitalet	4 218	8 187
Kassaflöde från förändringar av rörelsekapital		
Ökning/minskning varulager	39	-1 027
Förändring kortfristiga fordringar	19 697	-35 421
Förändring kortfristiga skulder	-6 115	40 678
Kassaflöde från den löpande verksamheten	17 839	12 417
Kassaflöde från investeringsverksamheten		
Investeringar i materiella anläggningstillgångar	-5 400	-13 100
Placeringar i övriga finansiella anläggningstillgångar	-933	-2 492
Kassaflöde från investeringsverksamheten	-6 333	-15 592
Årets kassaflöde	11 506	-3 175
Likvida medel vid årets början	49 335	52 510
Likvida medel vid årets slut	60 841	49 335

Noter, gemensamma för moderbolag och koncern

Not 1 Redovisnings- och värderingsprinciper

Allmänna upplysningar

Års- och koncernredovisningen har upprättats med tillämpning av årsredovisningslagen och Bokföringsnämndens allmänna råd BFNAR 2012:1 Årsredovisning och koncernredovisning (K3).

Redovisningsprinciperna är oförändrade jämfört med föregående år.

Koncernredovisning

Koncernredovisningen omfattar moderbolaget Roslagsvatten AB och de företag över vilket moderföretaget har direkt eller indirekt bestämmande och inflytande. Bestämmande inflytande innebär en rätt att utforma ett annat företags finansiella och operativa strategier i syfte att erhålla ekonomiska fördelar. Bestämmande inflytande föreligger i normalfallet då moderbolaget direkt eller indirekt innehar aktier som representerar mer än 50 procent av rösterna.

Roslagsvattens koncernredovisning upprättas enligt förvärvsmetoden. Det innebär att anskaffningsvärdet för aktier i dotterbolag elimineras mot det egna kapitalet som fanns i respektive bolag vid förvärvstillfället. Dotterbolagens intjänade vinstmedel inräknas i koncernens eget kapital endast till den del de intjänats efter den tidpunkt då dotterbolaget förvärvades och fram till och med att moderbolaget ej längre har ett bestämmande inflytande över dotterbolaget.

Alla koncerninterna transaktioner, mellanhavanden samt realiserade vinster och förluster hänförliga till koncerninterna transaktioner har eliminerats vid upprättande av koncernredovisning.

Intäktsredovisning

Prissättning för försäljning av bolagets produkter och tjänster som regleras i Vattentjänstlagen sker med hänsyn till självkostnadsprincipen. Intäkter har tagits upp till verkligt värde av vad som erhållits eller kommer att erhållas vid leverans till kund enligt försäljningsvillkoren.

Anläggningsavgifterna ska täcka: avskrivningar på nyinvesteringar i ledningsnät, avskrivningstiden för ledningsnät som är 30-50 år, del av huvudanläggningen, administration (så som fakturering, kommunikation med kund, kontrakt, inspektion m m) och räntekostnader för nyanläggning i ledningsnät.

Från 1 januari 2018 har periodiseringen förlängts från tidigare 30 år till 46 år. Ändringen har gjorts för att bättre avspegla den ekonomiska livslängden för anläggningen intäkten härstammar från.

Intäkter från anläggningsavgifter periodiseras enligt:

År 1	10 % för administrationskostnader
År 2–46	2 % per år intäktsförs.

Inkomstskatter

Aktuella skatter värderas utifrån de skattesatser och skatteregler som gäller på balansdagen. Uppskjutna skatter värderas utifrån de skattesatser och skatteregler som är beslutade före balansdagen.

Aktuell skatt, liksom förändring i uppskjuten skatt, redovisas i resultaträkningen om inte skatten är hänförlig till en händelse eller transaktion som redovisas direkt i eget kapital. Skatteeffekter av poster som redovisas direkt mot eget kapital, redovisas mot eget kapital.

Uppskjuten skatt

Uppskjuten skatt avser temporära skillnader som hänför sig till skillnad mellan redovisat värde och skattemässigt värde på inventarier.

Varulager

Varulagret består av reservdelar och värderas till inköpspris.

Anläggningstillgångar

Immateriella och materiella anläggningstillgångar redovisas till anskaffningsvärde minskat med ackumulerade avskrivningar enligt plan och eventuella nedskrivningar.

Immateriella anläggningstillgångar

Immateriella anläggningstillgångar redovisas till anskaffningsvärde minskat med ackumulerade avskrivningar och nedskrivningar. Aktiveringsmodellen tillämpas för internt upparbetade immateriella tillgångar. Avskrivningar görs linjärt över den bedömda nyttjandetiden. Avskrivningstiden för internt upparbetade immateriella anläggningstillgångar uppgår till tre år.

Materiella anläggningstillgångar

Materiella anläggningstillgångar redovisas till anskaffningsvärde minskat med avskrivningar. I anskaffningsvärdet ingår utgifter som direkt kan hänföras till förvärvet av tillgången. När en komponent i en anläggningstillgång byts ut, utrangeras eventuell kvarvarande del av den gamla komponenten och den nya komponentens anskaffningsvärde aktiveras. Tillkommande utgifter som avser tillgångar som inte delas upp i komponenter läggs till anskaffningsvärdet om de beräknas ge företaget framtida ekonomiska fördelar, till den del tillgångens prestanda ökar i förhållande till tillgångens värde vid anskaffningstidpunkten. Utgifter för löpande reparation och underhåll redovisas som kostnader. Realisationsvinst respektive realisationsförlust vid avyttring av en anläggningstillgång redovisas som övrig rörelseintäkt respektive övrig rörelsekostnad.

Då framtida avloppslösning har dragit ut på tiden har avskrivningstiden för Margretelunds reningsverk i Österåker och Blynäs reningsverk i Vaxholm förlängts med fem år från 2021 till 2026.

Materiella anläggningstillgångar skrivs av systematiskt över tillgångens bedömda nyttjandeperiod. När tillgångarnas avskrivningsbara belopp fastställs, beaktas i förekommande fall tillgångens restvärde. Bolagets mark har obegränsad nyttjandeperiod och skrivs inte av. Linjär avskrivningsmetod används för övriga typer av materiella tillgångar.

Följande avskrivningstider tillämpas:

	År
Byggnader, avloppsreningsverk	
Grundläggning, betongarbeten, överbyggnad och stomme	75
Tak, VVS-stammar, el	30
Yttre och inre stomkomponenter	25
Byggnader, övrigt	33
Tekniska anläggningar, avloppsreningsverk	
Elkraft	30
Rörsystem	25
Luftningsanläggning	20
Pumpar, VVS och luftbehandling	15
Skrapor, styrövervakning, reglering och övrigt	10
Maskiner och andra tekniska anläggningar	
VA-ledningar	30–50
LTA-pumpar	11
Övrigt	10
Inventarier	
Kontorsinventarier	10
IT-utrustning	3–7
Leasing	
Leasingbilar	3

Finansiella instrument

KUNDFORDRINGAR OCH ÖVRIGA FORDRINGAR

Fordringar redovisas som omsättningstillgångar med undantag för poster med förfallodag mer än 12 månader efter balansdagen, vilka klassificeras som anläggningstillgångar. Fordringar tas upp till det belopp som förväntas bli inbetalt efter avdrag för individuellt bedömda osäkra fordringar. Fordringar som är räntefria eller som löper med ränta som avviker från marknadsräntan och har en löptid överstigande 12 månader redovisas till ett diskonterat nuvärde och tidsvärdeförändringen redovisas som ränteintäkt i resultaträkningen.

AKTIER OCH ANDELAR I DOTTERFÖRETAG

Aktier och andelar i dotterföretag redovisas till anskaffningsvärde efter avdrag för eventuella nedskrivningar. I anskaffningsvärdet ingår köpeskillingen som erlagts för aktierna samt förvärvskostnader. Utdelning från dotterföretag redovisas som intäkt.



”För att barn även i framtiden ska få känna den salta doften av ett välmående hav, är det vårt jobb att se till så att haven mår bra. Hav mår inte bra av kemikalier. Om vi hjälps åt kan vi minska kemikalieutsläppen, till exempel genom att tvätta bilen vid en biltvätt och inte på garageuppfarten.”



SKULDER

Skulder redovisas till anskaffningsvärde. Reserv för uppkomna skador som Roslagsvatten kan bli ersättningsskyldiga till har värderats till summan av inkomna krav.

OBESKATTADE RESERVER

Obeskattade reserver redovisas med bruttobelopp i balansräkningen som annat eget kapital. Den uppskjutna skatteskulden som är hänförlig till reserverna redovisas som uppskjutna skatter.

KASSAFLÖDESANALYS

Kassaflödesanalysen upprättas enligt indirekt metod. Det redovisade kassaflödet omfattar endast transaktioner som medfört in- eller utbetalningar.

Nyckeltalsdefinitioner**SOLIDITET**

Eget kapital och obeskattade reserver (med avdrag för uppskjuten skatt) i förhållande till balansomslutning.

AVKASTNING PÅ TOTALT KAPITAL

Resultat före avdrag för räntekostnader i förhållande till genomsnittlig balansomslutning.

Not 2 Rörelsens intäkter

	2020	2019
KONCERNEN		
Koncernens anläggningsintäkter		
Periodiserade intäkter från tidigare år	26 181	21 383
Årets periodiserade intäkter	15 637	23 986
Summa	41 818	45 369
MODERBOLAGET		
Moderbolagets intäkter		
Utförda entreprenader	163 541	201 012
Övrig försäljning	359 865	352 365
Summa	523 406	553 377

I övrig försäljning ingår debitering från moderbolaget till dotterbolagen för gemensamma kostnader för administration, ledning och utveckling.

Not 3 Arvode till revisorer

Moderbolaget	2020	2019
EY		
Revisionsuppdrag	544	428
Lekmannarevisionsuppdrag	60	35
Skatterådgivning inkl övriga tjänster	339	39
Summa	943	502
Österåkers kommun		
Revisionsuppdrag	50	50
Summa	50	50
RISE Research Institute of Sweden AB		
Revision REVAQ	97	37
Omcertifieringsrevision 9001.14001	0	117
Summa	97	154

Arvodet för revision avser både moderbolaget och koncernen.

Not 4 Löner, anställda, andra ersättningar och sociala kostnader

Moderbolaget	2020	2019
Medelantalet heltidsanställda		
Kvinnor	77	61
Män	88	74
Totalt	165	135
Löner och andra ersättningar		
Styrelsen och verkställande direktören	2 720	1 729
Övriga anställda	82 024	67 042
Totalt	84 744	68 771
Sociala kostnader		
Pensionskostnader för styrelse och verkställande direktör	624	149
Pensionskostnader för övriga anställda	8 395	8 144
Övriga sociala avgifter enligt lag och avtal	26 229	21 876
Övriga personalkostnader	7 614	4 594
Totalt	42 862	34 763
Totala löner, ersättningar, sociala kostnader och pensionskostnader	127 606	103 441

Pensionsutfästelser för samtlig personal (inkl vd) betalas månatligen till fristående försäkringsbolag.

Könsfördelning bland ledande befattningshavare på balansdagen

	2020	2019
Andel kvinnor i styrelsen	50 %	50 %
Andel män i styrelsen	50 %	50 %
Andel kvinnor bland övriga ledande befattningshavare	40 %	40 %
Andel män bland övriga ledande befattningshavare	60 %	60 %

Styrelsearvodena för dotterbolagen redovisas även i moderbolaget. Styrelsearvode har betalats ut under året med totalt 1 103 tkr. Till ledamöter i Österåker med 637 tkr, i Vaxholm 102 tkr, i Knivsta 137 tkr, i Vallentuna 99 tkr och i Ekerö med 127 tkr.

Avtal om avgångsvederlag

För vd är uppsägningstid från bolagets och vd:s sida ömsesidigt 3 månader. Om uppsägning sker från bolaget sida är vd berättigad till lön under uppsägningstiden och avgångsvederlag motsvarande en årslön.

Not 5 Övriga ränteintäkter och liknande resultatposter

	Koncernen		Moderbolaget	
	2020	2019	2020	2019
Ränteintäkter kundfordringar	454	614	2	0
Summa	454	614	2	0

Not 6 Räntekostnader och liknande resultatposter

	Koncernen		Moderbolaget	
	2020	2019	2020	2019
Inlåningsränta på tillgodohavande bank	118	270	39	77
Ränta på skulder till kreditinstitut	4 384	3 974	45	35
Borgensavgifter	2 331	1 627	0	0
Avgift för borgensåtagande	8	14	8	14
Summa	6 841	5 885	92	126

Not 7 Skatt på årets resultat

	Koncernen		Moderbolaget	
	2020	2019	2020	2019
Aktuell skatt	-44	-39	-34	-43
Uppskjuten skatt	-4 118	-11 429	0	0
Totalt	-4 162	-11 468	-34	-43

Not 8 Immateriella anläggningstillgångar

	Koncernen		Moderbolaget	
	2020-12-31	2019-12-31	2020-12-31	2019-12-31
Ingående anskaffningsvärden	2 397	2 397	2 397	2 397
Utgående ackumulerade anskaffningsvärden	2 397	2 397	2 397	2 397
Ingående avskrivningar	-2 397	-1 984	-2 397	-1 984
Årets avskrivningar	0	-413	0	-413
Utgående ackumulerade avskrivningar	-2 397	-2 397	-2 397	-2 397
Utgående redovisat värde	0	0	0	0

Not 9 Byggnader och mark

Koncernen	2020-12-31	2019-12-31
Ingående anskaffningsvärden	207 213	203 163
Inköp	1 691	4 050
Utgående ackumulerade anskaffningsvärden	208 904	207 213
Ingående avskrivningar	-80 763	-73 970
Årets avskrivningar	-6 916	-6 793
Utgående ackumulerade avskrivningar	-87 679	-80 763
Utgående redovisat värde*	121 225	126 450
Bokfört värde byggnader	93 975	97 633
Bokfört värde mark	1 172	1 172
SUMMA	95 147	98 805

* I utgående redovisat värde ingår markanläggningar med 26 077.

Not 10 VA-ledningar

Koncernen	2020-12-31	2019-12-31
Ingående anskaffningsvärden	1 764 622	1 546 858
Inköp	170 471	217 764
Utgående ackumulerade anskaffningsvärden	1 935 093	1 764 622
Ingående avskrivningar	-343 877	-309 366
Årets avskrivningar	-39 619	-34 511
Utgående ackumulerade avskrivningar	-383 496	-343 877
Utgående redovisat värde	1 551 597	1 420 745

Not 11 Maskiner och inventarier

Koncernen	2020-12-31	2019-12-31
Ingående anskaffningsvärden	156 562	147 817
Inköp	28 434	8 745
Utgående ackumulerade anskaffningsvärden	184 996	156 562
Ingående avskrivningar	-98 093	-88 834
Årets avskrivningar	-9 853	-9 259
Utgående ackumulerade avskrivningar	-107 946	-98 093
Utgående redovisat värde	77 050	58 469

Not 12 Inventarier, verktyg och installationer

	Koncernen		Moderbolaget	
	2020-12-31	2019-12-31	2020-12-31	2019-12-31
Ingående anskaffningsvärden	64 198	56 085	45 236	37 280
Inköp	1 555	8 199	1 434	8 042
Försäljningar/utrangeringar	-3 590	-86	-134	-86
Utgående ackumulerade anskaffningsvärden	62 163	64 198	46 536	45 236
Ingående avskrivningar	-48 384	-42 226	-35 434	-30 885
Försäljningar/utrangeringar	3 571	81	113	81
Årets avskrivningar	-5 153	-6 239	-3 736	-4 631
Utgående ackumulerade avskrivningar	-49 966	-48 384	-39 057	-35 435
Utgående redovisat värde	12 197	15 814	7 479	9 801

Not 13 Finansiell leasing

Fordran avseende framtida leasingavgifter, för icke uppsägningsbara leasingavtal, förfaller till betalning enligt följande:

	Koncernen		Moderbolaget	
	2020-12-31	2019-12-31	2020-12-31	2019-12-31
Inom ett år	2 017	657	2 107	657
Senare än ett år men inom fem år	3 668	2 699	3 668	2 699
Totalt	5 685	3 356	5 775	3 356
Ingående anskaffningsvärde	11 859	11 158	11 859	11 158
Inköp	7 434	1 235	7 434	1 235
Försäljningar/Utrangeringar	-200	-533	-200	-533
Avslut Autoplan	-11 859		-11 859	
Utgående ackumulerade anskaffningsvärden	7 234	11 860	7 234	11 860
Ingående avskrivningar	-8 505	-7 624	-8 505	-7 624
Försäljningar/utrangeringar	200	213	200	213
Avslut Autoplan	8 505		8 505	
Årets avskrivningar	-1 660	-1 093	-1 660	-1 093
Utgående ackumulerade avskrivningar	-1 460	-8 504	-1 460	-8 504
Utgående redovisat värde	5 774	3 356	5 774	3 356

Not 14 Pågående arbeten

	Koncernen		Moderbolaget	
	2020-12-31	2019-12-31	2020-12-31	2019-12-31
Ingående anskaffningsvärden	387 563	382 282	387 563	382 282
Inköp	171 807	205 397	165 807	205 397
Omklassificeringar	-163 291	-200 116	-163 291	-200 116
Utgående ackumulerade anskaffningsvärden	396 079	387 563	390 079	387 563
Utgående redovisat värde	396 079	387 563	390 079	387 563

Pågående arbeten	2020-12-31	2019-12-31
Roslagsvatten AB	1182	227
Österåkersvatten AB	116 106	118 923
Vaxholmsvatten AB	45 534	59 681
Knivstavatten AB	54 659	46 309
Vallentunavatten AB	47 120	44 230
Ekerövatten AB	131 478	118 193
SUMMA	396 079	387 563

Not 15 Förutbetalda kostnader och upplupna intäkter

	Koncernen		Moderbolaget	
	2020-12-31	2019-12-31	2020-12-31	2019-12-31
Upplupna intäkter	8 162	17 737	6 703	16 233
Förutbetalda hyror	986	939	986	939
Förutbetalda kostnader	8 700	5 676	8 700	5 676
Totalt	17 848	24 352	16 389	22 848

Not 16 Uppskjuten skatt

Koncernen	2020-12-31	2019-12-31
Uppskjuten skatt på obeskattade reserver	51 120	47 002
Uppskjuten skatt hänförlig till temporär skillnad på byggnader och mark	59	59
Belopp vid årets utgång	51 179	47 061

Not 17 Upplåning

Koncernen	2020-12-31	2019-12-31
Långfristiga skulder		
Skulder till kreditinstitut	196 057	196 340
Vallentuna kommun	38 800	38 800
Totalt	234 857	235 140
Kortfristiga skulder		
Skulder till kreditinstitut	707 002	706 719
Totalt	707 002	706 719
Summa skulder	941 860	941 860
Förfallotider		
Den del av långfristiga skulder som förfaller till betalning senare än fem år efter balansdagen	25 000	25 000
Totalt	25 000	25 000

Samtliga skulder till kreditinstitut är amorteringsfria. Lånen har en kapitalbindningstid på mellan ett och sex år. Skulden till Vallentuna kommun är ett räntefritt lån som kan nyttjas längst till år 2034. Amortering sker i takt med anslutningar till sträckan mellan Ösby och Stockholmsvägen. Säkerhet för samtliga lån är ställd genom kommunal borgen.

Not 18 Upplupna kostnader och förutbetalda intäkter

	Koncernen		Moderbolaget	
	2020-12-31	2019-12-31	2020-12-31	2019-12-31
Upplupna räntekostnader	1 286	2 662	263	255
Upplupna löner	2 398	670	2 398	670
Upplupna semesterlöner	5 966	4 163	5 966	4 163
Upplupna skadeersättningar	1 338	1 632	1 338	1 632
Övriga poster	40 995	21 374	29 332	19 202
Totalt	51 983	30 501	39 297	25 922

Not 19 Försäljning och inköp inom koncernen

Moderbolaget	2020	2019
Inköp av varor		
Sålda varor och administrativa tjänster från moderbolaget	306 227	263 198
Sålt vatten och övriga kostnader från moderbolaget	32 704	33 556
Totalt	338 931	296 754

Not 20 Aktier och andelar, omsättningstillgångar

Koncernen	2020	2019
Ingående anskaffningsvärde	496	496
Utgående ackumulerat anskaffningsvärde	496	496
Utgående ackumulerade nedskrivningar	0	0
Utgående ackumulerade värdeförändringar	0	0
Utgående restvärde enligt plan	496	496

Dotterbolag/org.nr/säte	Kapitalandel %	Kapitalandel %	Eget kapital tkr	Årets resultat kr
Österåkersvatten AB 556482-7946, Österåker	99	99	4	0
Vaxholmsvatten AB 556483-2987, Vaxholm	99	99	4	0
Knivstavatten AB 556633-6227, Knivsta	99,9	100	5	0
Vallentunavatten AB 556655-9836, Vallentuna	99	99	0	0
Ekerövatten AB 556956-2936, Ekerö	99	99	0	0
		496	13	0

Not 21 Aktiekapital

Aktiekapitalet består av 52 868 st A-aktier med kvotvärde 100 kr.

Not 22 Disposition av vinst eller förlust

Förslag till vinstdisposition	2020-12-31
Styrelsen föreslår att till förfogande stående vinstmedel:	0 kr
Någon vinst eller förlust finns ej att disponera.	

Not 23 Ställda säkerheter och eventalförpliktelser

Moderbolaget

Inga ställda säkerheter eller eventalförpliktelser finns.

Not 24 Väsentliga händelser efter räkenskapsårets slut

Moderbolaget

Inga väsentliga händelser har skett efter balansdagen.

Resultat- och balansräkningen kommer att föreläggas på årsstämma för fastställelse.

Åkersberga

Michaela Fletcher
Ordförande

Adam Reuterskiöld
Vice ordförande

Peter Evansson

Malin Forsbrand

Reynoldh Furustrand

Parisa Liljestrand

Christian Wiklund
Verkställande direktör

Vår revisionsberättelse har lämnats
Ernst & Young AB

Fredric Hävrén
Auktoriserad revisor