

# Övergripande plan för grundskolans studie- och yrkesvägledning i Ekerö kommun



EKERÖ KOMMUN

**Vägledningsenheten**

**Innehållsförteckning**

<b>INLEDNING.....</b>	<b>3</b>
<b>VÄGLEDNINGSENHETEN.....</b>	<b>3</b>
<b>VAD ÄR STUDIE- OCH YRKESVÄGLEDNING?.....</b>	<b>3</b>
<b>STUDIE- OCH YRKESVÄGLEDARENS ANSVARSOMRÅDEN.....</b>	<b>4</b>
<b>ÅRSHJUL FÖR STUDIE- OCH YRKESVÄGLEDNING I GRUNDSKOLAN.....</b>	<b>5</b>
<b>MÅL.....</b>	<b>6</b>
<b>UTVÄRDERING.....</b>	<b>6</b>
<b>REFERENSLISTA.....</b>	<b>7</b>
<b>BILAGOR.....</b>	<b>8</b>

## Inledning

Studie- och yrkesvägledningen är en angelägenhet för hela skolan och inte minst för samhället i stort. En väl fungerande studie- och yrkesvägledning skapar en betydelsefull plattform för elevens möjligheter att fatta beslut för framtiden. I grundskolan ska eleven få underlag för att välja fortsatt utbildning och kunna granska olika valmöjligheter samt ta ställning till frågor som rör den egna framtiden. Studie- och yrkesvägledning bidrar till att varje elev utvecklar sina förmågor till självkännedom och individuell studieplanering. Eleven får därmed verktyg att ta ställning till fortsatt studie- och yrkesinriktning på grundval av samlade erfarenheter och kunskaper med stöd av aktuell information. Vidare ges eleven möjlighet och förutsättningar att öka sin förmåga att analysera olika valmöjligheter för att därifrån bedöma vilka konsekvenser dessa kan ha. Eleven får även kännedom om arbetslivets villkor kopplat till sitt karriärval. Med tillgång till studie- och yrkesvägledning får eleven möjlighet att skapa de verktyg som kan vara nödvändiga för att nå metakognition. Professionell och likvärdig studie- och yrkesvägledning tillvaratar varje individs resurser vilket på sikt besparar samhället stora kostnader.

Förändringarna i omvärlden sker i allt snabbare takt, inte minst sker stora förändringar på arbetsmarknaden, i arbetslivet samt inom utbildningsväsendet. Detta i kombination med att ungdomar och vuxna idag ställs inför många och återkommande valsituationer gör att det blir allt svårare att välja utbildning och yrke. Det är därför av yttersta vikt att invånarna i Ekerö kommun erbjuds studie- och yrkesvägledning av hög kvalitet.

## Vägledningseenheten

I Ekerö kommun är studie- och yrkesvägledarna organiserade i en fristående vägledningseenhet med en gemensam chef. För att säkerställa en hög kvalitet på studie- och yrkesvägledningen i kommunen anställs endast behöriga studie- och yrkesvägledare. Vägledningseenheten ansvarar för vägledning i grundskolans år 8 och 9, Individuella gymnasiet, Vuxenutbildningen samt kommunens uppföljningsansvar för ungdomar 16-20 år och gymnasieuppföljning<sup>1</sup>. De tre studie- och yrkesvägledarna på grundskolan arbetar på Birkaskolan, Ekebyhovskolan, Ekebyhovs grundsärskola, Tappströmskolan, Träkvista skola och Uppgårdsskolan.

Studie- och yrkesvägledarnas arbete på grundskolorna inriktar sig på elever i år 8-9 med särskilt fokus på år 9.

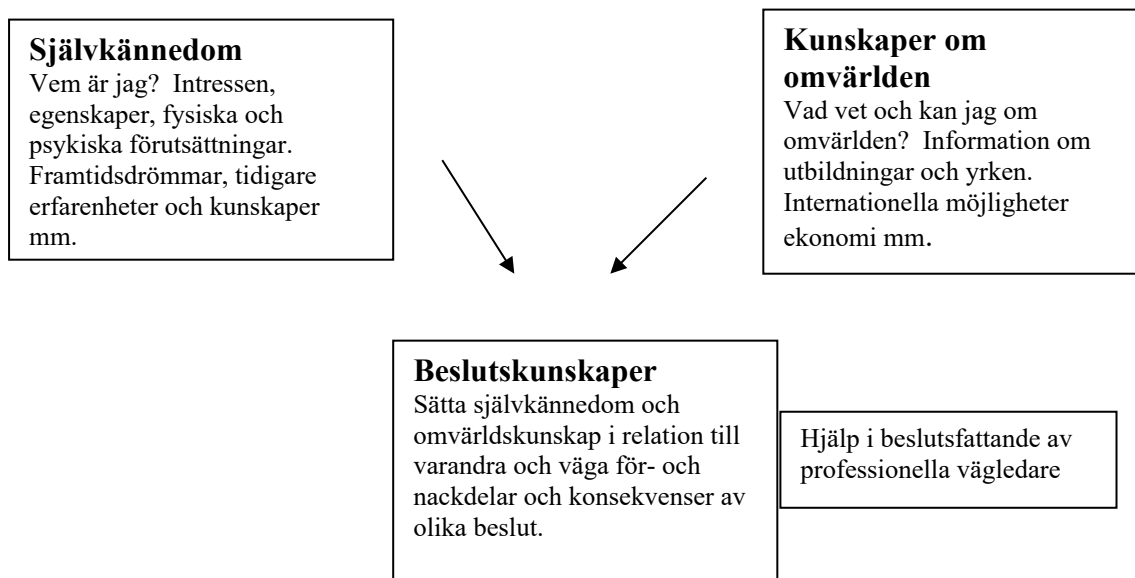
## Vad är studie- och yrkesvägledning?

Studie- och yrkesvägledning innebär att aktivt stödja eleverna i en process där de tillsammans med studie- och yrkesvägledaren analyserar och formulerar sina intressen, behov, möjligheter och begränsningar. Studie- och yrkesvägledning innebär också att ge eleverna neutral, saklig, och relevant information samt att synliggöra karriärvägar och på det sättet formulera och komma fram till individuella och väl underbyggda val.

---

<sup>1</sup> Studie- och yrkesvägledarna i Ekerö kommun arbetar med uppföljning av gymnasieungdomar i syfte att motverka studiemisslyckanden och avhopp från gymnasieskolan.

Alla – oavsett ålder, kön, funktionsnedsättning, etnicitet eller social tillhörighet – skall ges likvärdigt stöd. Genom att de egna förutsättningarna sätts i relation till de möjligheter som utbildningsvägar och arbetsmarknad erbjuder, ökar förutsättningarna att komma fram till väl underbyggda val av utbildning och yrkesinriktning. Detta kan visualiseras i Watts & Laws modell av studie- och yrkesvalsprocessen. (Watts A G, "Karriär och levnadsbana. En antologi om studie- och yrkesval", 1980).

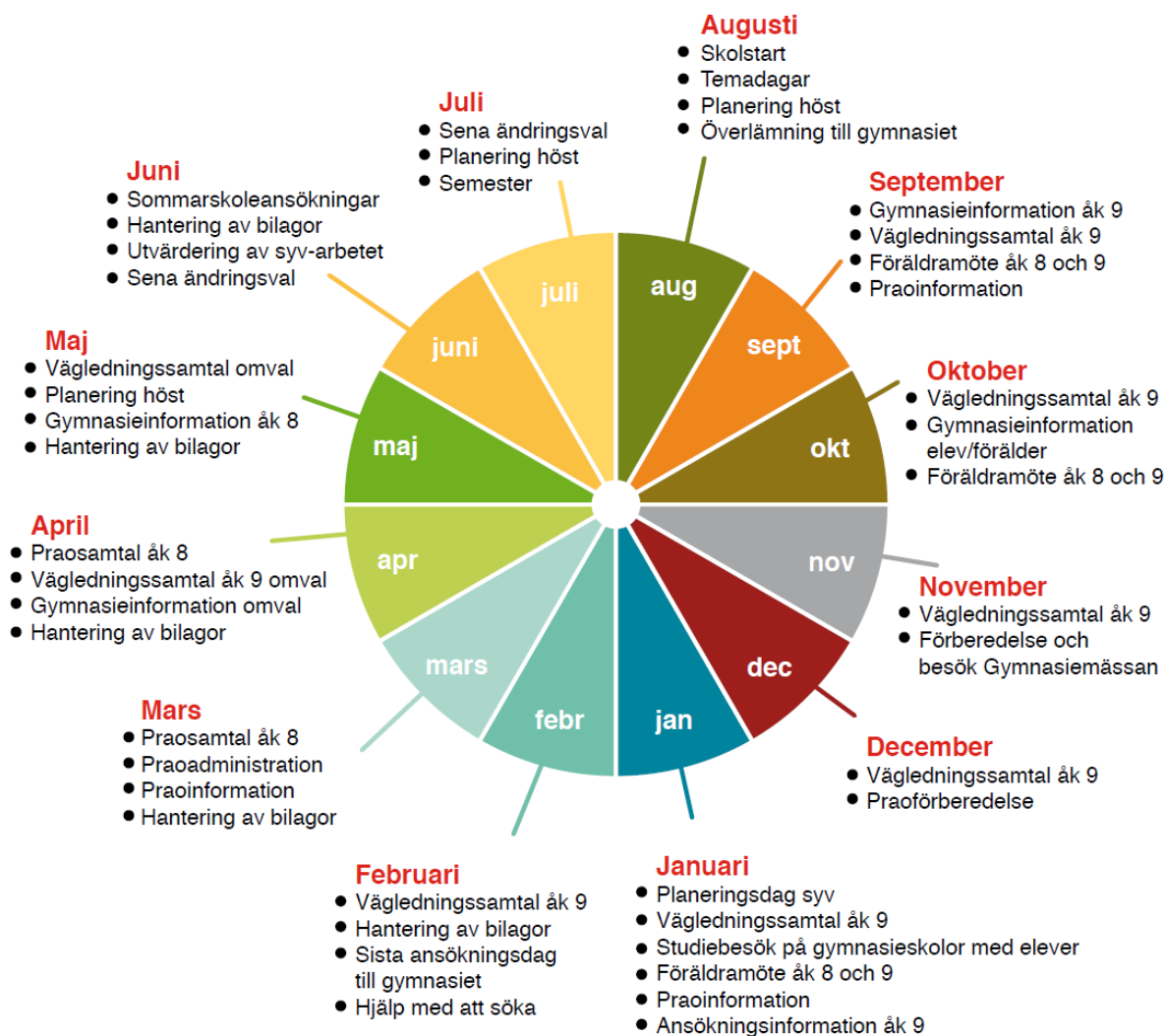


## Studie- och yrkesvägledarens ansvarsområden

- genomföra professionella vägledningssamtal, enskilt och i grupp
- informera individuellt, klassvis, vårdnadshavare och övrig skolpersonal
- utveckla och uppdatera studie- och yrkesrelevant information
- vägleda kompensatoriskt för individer med särskilda behov
- arbeta aktivt i frågor som uppmuntrar individen att göra val oberoende av kön, social bakgrund, etnisk tillhörighet, funktionsnedsättning etc.
- bidra till individens ökade beslutskunskap och självkänedom
- utveckla och vidareutveckla metoder för studievägledning
- delta i kommunens gymnasieuppföljning<sup>2</sup>
- vid behov delta i EHT och EVK, konferenser mm
- utveckla instrument för uppföljning och utvärdering av vägledningsverksamheten
- Alla elever skall få neutral, saklig och relevant information samt opartisk vägledning inför fortsatt utbildning och/eller inträde i yrkeslivet

<sup>2</sup> Studie- och yrkesvägledarna i Ekerö kommun arbetar med uppföljning av gymnasieungdomar i syfte att motverka studiemisslyckanden och avhopp från gymnasieskolan.

## Årshjul för studie- och yrkesvägledning i grundskolan



**Återkommande aktiviteter:** EHT (max 4 tillf/månad)  
 EVK  
 Enhetsmöte 2 ggr/mån  
 BUK-möte 3-4 ggr/termin  
 Fortbildning  
 Skriftlig information  
 Skolbesök  
 Mail och telefon  
 Uppdatering av hemsidan

## Mål

Elever i år 8 och 9 ska få neutral, opartisk och aktuell information i kombination med professionell vägledning. Varje enskild elev i år 9 ska erbjudas minst ett vägledningssamtal inför valet av gymnasieutbildning. Målet är att minska felval av gymnasieutbildning och förhindra avhopp från gymnasiet. I ett längre perspektiv ökas därmed individens möjligheter till anställningsbarhet, vilket skulle gynna hela samhället.

## Utvärdering

Studie- och yrkesvägledarna på respektive skola genomför en utvärdering av verksamheten vid slutet av varje läsår.

## Referenslista

Läroplan för grundskolan, förskoleklassen och fritidshemmet 2011

Läroplan, examensmål och gymnasiegemensamma ämnen för gymnasieskola 2011

Skollagen (2010:800)

Allmänna råd och kommentarer om studie- och yrkesorientering. Skolverket 2009

## BILAGOR

### BILAGA 1

## Styrdokument

### Skollagen (2010:800)

#### 2 kap. Huvudmän och ansvarsfördelning

##### *29§ Tillgång*

Elever i alla skolformer utom förskolan och förskoleklassen ska ha tillgång till personal med sådan kompetens att deras behov av vägledning inför val av framtida utbildnings- och yrkesverksamhet kan tillgodoses. Även den som avser att påbörja en utbildning ska ha tillgång till vägledning.

##### *30§ Behörighet*

För att få anställas utan tidsbegränsning för studie- och yrkesvägledning ska den sökande ha en utbildning avsedd för sådan verksamhet.

Den som inte uppfyller kravet enligt första stycket får anställas för studie- och yrkesvägledning för högst ett år i sänder.

### Läroplan för grundskolan, förskoleklassen och fritidshemmet 2011

#### 2.2. Kunskaper

Skolan ska ansvara för att eleverna inhämtar och utvecklar sådana kunskaper som är nödvändiga för varje individ och samhällsmedlem. Dessa ger också en grund för fortsatt utbildning.

##### *Mål*

Skolan ska ansvara för att varje elev efter genomgången grundskola:

- kan göra väl underbyggda val av fortsatt utbildning och yrkesinriktning

#### 2.6 Skolan och omvärlden

Eleverna skall få en utbildning av hög kvalitet i skolan. De skall också få underlag för att välja fortsatt utbildning. Detta förutsätter att den obligatoriska skolan nära samverkar med de gymnasiala utbildningar som eleverna fortsätter till. Det förutsätter också en samverkan med arbetslivet och närsamhället i övrigt.



### *Mål*

Skolans mål är att varje elev

- kan granska olika valmöjligheter och ta ställning till frågor som rör den egna framtiden,
- har inblick i närsamhället och dess arbets-, förenings- och kulturliv, och
- har kännedom om möjligheter till fortsatt utbildning i Sverige och i andra länder.

### *Riktlinjer*

Alla som arbetar i skolan ska

- verka för att utveckla kontakter med kultur- och arbetsliv, föreningsliv samt andra verksamheter utanför skolan som kan berika den som en lärande miljö, och
- bidra till att elevens studie- och yrkesval inte begränsas av kön eller av social eller kulturell bakgrund

Läraren ska

- bidra med underlag för varje elevs val av fortsatt utbildning, och
- medverka till att utveckla kontakter med mottagande skolor samt med organisationer, företag och andra som kan bidra till att berika skolans verksamhet och förankra den i det omgivande samhället

Studie- och yrkesvägledaren, eller den personal som fullgör motsvarande uppgifter, ska

- informera och vägleda eleverna inför den fortsatta utbildningen och yrkesinriktningen och särskilt uppmärksamma möjligheterna för elever med funktionsnedsättning, och
- vara till stöd för den övriga personalens studie- och yrkesorienterande insatser.

### 2.8 Rektorns ansvar

Som pedagogisk ledare och chef för lärarna och övrig personal i skolan har rektorn det övergripande ansvaret för att verksamheten som helhet inriktas mot de nationella målen. Rektorn ansvarar för att skolans resultat följs upp och utvärderas i förhållande till de nationella målen och kunskapskraven. Rektorn har ansvaret för skolans resultat och har, inom givna ramar, ett särskilt ansvar för att

- samverka med skolor och arbetslivet utanför skolan utvecklas så att eleverna får konkreta erfarenheter av betydelse för deras val av fortsatt utbildning och yrkesinriktning,
- den studie- och yrkesorienterande verksamheten organiseras så att eleverna får vägledning inför de olika val som skolan erbjuder och inför fortsatt utbildning