

Anna-Maria Svensson
Utvecklingsledare/utvärderingsexpert
Anna-Maria.Svensson@ekero.se

Resultatredovisning för förskoleklass och grundskola vårterminen 2014

Dnr BUN15/23-600

Sammanfattning

Statistiken i denna redovisning visar att resultaten för elever i grundskolor i Ekerö fortsätter att vara god. Statistiken visar också att resultaten fortsätter att förbättras.

Liksom tidigare år ökar resultaten när det gäller den fonologiska screeningen i förskoleklass mellan mätningen i september och i maj. Jämförelser med tidigare år visar att andelen elever i behov av fortsatta språklekar minskat sedan 2012.

Andelen elever som når kravnivån i nationella prov i årskurs 3 i svenska varierar mellan 86,6 och 99,3 procent och andelen elever som når kravnivån i nationella prov i årskurs 3 i matematik varierar mellan 79,1 och 97,2 procent. Det är inte helt enkelt att tolka förändringar över tid, då provens utformning varierar mellan åren. Skolverkets statistik saknar samlade mått för årskurs 3, vilket gör att resultaten är svåra att analysera och tolka på en aggregerad nivå. Det är dock viktigt att de skolor där andelen som nått kravnivån är låg analyserar sina resultat. Att ca 14 procent har problem med att skriva berättande text och ca 20 procent med mätning längd/proportionella samband bör ses som en signal.

Liksom tidigare finns det skillnader mellan flickor och pojkars resultat i nationella prov i årskurs 6 och 9. Skillnaderna behöver fortsätta följas och analyseras över tid.

Läsåret 2012/13 infördes betyg i årskurs 6. De två ämnen där elever i Ekerö får högst genomsnittligt betyg är samhällsorienterande ämnen och engelska,

medan resultatet är lägst i fysik, teknik och biologi. Jämfört med riket ligger Ekerös betygsgenomsnitt ca en betygspoäng över i flertalet ämnen.

Det sammantagna meritvärdet i årskurs 9, vårterminen 2014, för elever i Ekerös skolor är 232,6. Det är en ökning jämfört med föregående år. Andelen elever som fick högre slutbetyg än provbetyg var högre i Ekerö än i riket när det gäller engelska och svenska, medan i matematik fick eleverna i genomsnitt lägre slutbetyg än provbetyg.

Andelen elever i årskurs 9 som blev behöriga till gymnasieskolan har ökat jämfört med föregående år. Ökningen gäller alla gymnasieprogram utom med inriktning NO/teknik, där syns en liten minskning.

När det gäller elever som är folkbokförda i Ekerö kommun noteras en ökning av andelen som fullföljer gymnasieutbildning inom tre år.

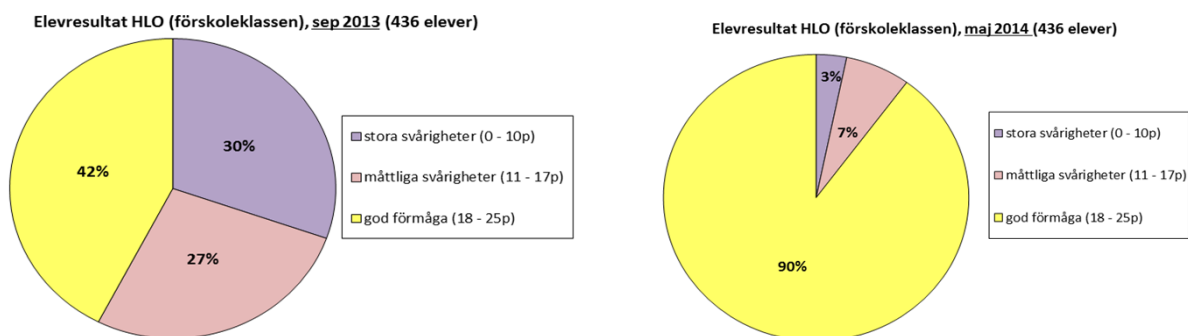
Fonologisk screening i förskoleklassen

Elevernas språkliga medvetenhet kartläggs i förskoleklass, genom s.k. fonologisk screening. Syftet med screeningen är att kunna ge elever individualiserad stimulans och träning under förskoleklassåret och att tidigt upptäcka eventuella svårigheter för att kunna sätta in åtgärder. Screeningen av eleverna genomförs i september och följs sedan upp med ytterligare en i maj. Redovisningen av resultaten gäller fyra deltest som har fenomen i fokus (begynnelseljud, antal ljud, jämförelser av ordlängd och skriva ord).

Skolorna får konkret stöd av Resursteamet i hur elever med olika fonologiska medvetenhet kan stimuleras genom träningsmaterial med språklekar och erfarenhetsutbyte. Samtliga av elever i kommunen har kartlagts, såväl från kommunal som fristående verksamhet.

I screeningen som genomfördes under läsåret 2013/14 deltog 436 elever på höstterminen och lika många elever på vårterminen. Mätningen på hösten 2013, när eleverna precis börjat förskoleklassen, visar att 42 procent av eleverna har god förmåga, 27 procent har måttliga svårigheter och 30 procent har stora svårigheter.

Figur 1: Genomsnittlig poäng i fonologisk screening i förskoleklass (elever i skolor i Ekerö, endast elever som deltagit i screeningen)



Liksom tidigare år ökar resultaten väsentligt mellan den första kartläggningen i september och motsvarande mätning i slutet av förskoleklassen. Uppgången är ett resultat av uppföljningsprogrammet och tidiga insatser. Mätningen på våren 2014, när eleverna är på väg att avsluta förskoleklassen, visar att 90 procent har god förmåga, 7 procent har måttliga svårigheter och 3 procent har stora svårigheter.

Jämförelser med tidigare läsår visar att resultaten när det gäller elever med stora svårigheter ligger på samma nivå, 3 procent maj 2012, 2013 och 2014. Däremot har andelen elever i behov av fortsatta språklekar minskat sedan 2012 (13 procent) och ligger ungefär på samma nivå 2013 (6 procent) och 2014 (7 procent). Gruppen elever med god förmåga har ökat från 87 procent (2012) till 90 procent (2014).



Årskurs 3

Nationellt prov i årskurs 3

Så gott som samtliga elever, 99 procent, genomförde samtliga delprov i svenska och matematik.

Tabell 1: Nationellt prov i årskurs 3 i svenska, vårterminen 2014

Åk 3, Svenska	Ekerö		Riket
	Antal elever	Andel (%) som nått kravnivån av samtl. elever	Andel (%) som nått kravnivån av samtl. elever
<i>Delprov</i>			
Tala: muntlig uppgift	416	96,2	97,9
Läsa: berättande text	416	95,7	94,4
Läsa: faktatext	416	92,8	91,8
Läsa: enskild högläsning	416	93,3	94,4
Läsa: enskilt textsamtal	416	99,3	97,5
Skriva: berättande text	416	85,6	90,3
Skriva: stavning och interpunktion	416	86,5	89,7
Skriva: faktatext	416	87,0	86,2

Andelen elever som nått kravnivån i svenska varierar mellan 86,6 och 99,3 procent mellan de olika delproven våren 2014, motsvarande variation i riket var 86,2 och 97,9 procent. Delprovet där flest elever hade svårigheter med handlade om att skriva berättande text. Även stavning och interpunktion samt skrivande av faktatext hade lägre resultat. Det samma gäller för resultaten i riket. När det gäller svenska hade Ekerö högre resultat än riket i delproven läsa berättande text, läsa faktatext, läsa enskilt textsamtal och skriva faktatext, dvs. i fyra av åtta delprov.

Tabell 2: Nationellt prov i årskurs 3 i matematik, vårterminen 2014

Åk 3, Matematik	Ekerö		Riket
	Antal elever	Andel (%) som nått kravnivån av samtl. elever	Andel (%) som nått kravnivån av samtl. elever
<i>Delprov</i>			
Muntlig kommunikation	416	95,2	93,8
Överslagsräkning, huvudräkning	416	93,0	88,0
Mönster i talföljder, geometriska mönster	416	97,1	94,1
Positionssystemet, enkla problem	416	95,0	93,1
Mätning längd, proportionella samband	416	79,1	71,6
Symmetri, skriftliga räknemetoder	416	84,1	82,0
Huvudräkning, förståelse för räknesätten	416	93,0	91,0

Andelen elever som nått kravnivån i matematik våren 2014 varierar mellan 79,1 och 97,2 procent mellan de olika delproven. Det prov där flest elever hade

svårigheter var mätning/längd, proportionella samband och symmetri/skriftliga räknemetoder. Samma delprov hade lägre resultat i riket. När det gäller matematik hade Ekerö högre resultat än riket på samtliga delprov.

En jämförelse mellan flickor och pojkars resultat visar att flickor i högre grad klarat kravnivån i proven i svenska. Störst skillnad syns i resultaten för läsa enskild högläsning samt stavning och interpunktion. I matematik är det istället pojkarna som nått bättre resultat som grupp, men skillnaden är inte lika tydlig som när det gäller svenska. I tre delprov har pojkarna högre resultat än flickorna och i fyra delprov ungefär lika resultat. De delprov där pojkarna har högre resultat är muntlig kommunikation, positionssystemet och mätning längd/proportionella samband.

Årskurs 6

Nationella prov i årskurs 6

De flesta elever, 97-98 procent, deltog i samtliga delprov.

Tabell 3: Nationellt prov i årskurs 6 i svenska, matematik och engelska, vårterminen 2014

Resultat på ämnesprov i åk 6, läsåret 2013/14	Ämne	Delprov	Andel (%) elever som deltagit av samtliga			Andel (%) elever med provbetyg A-E			Genomsnittlig provbetygspoäng		
			Totalt	Flickor	Pojkar	Totalt	Flickor	Pojkar	Totalt	Flickor	Pojkar
Svenska		Provbetyg	96,8	98,8	94,9	97,7	100	95,3	13,8	14,8	12,8
Svenska		Muntlig förmåga	98,1	98,8	97,4	~100	100	~100	14,6	15,4	13,7
Svenska		Läsförståelse	98,4	100	96,8	97,1	~100	96	15,7	16,4	14,9
Svenska		Skriftlig förmåga	98,1	100	96,2	91,3	96,3	86	11,8	13	10,5
Matematik		Provbetyg	98,1	98,8	97,5	91,4	90,7	92,2	12,8	12,8	12,9
Engelska		Provbetyg	97,2	98,2	96,2	97,1	96,9	~100	15,4	15,3	15,5
Engelska		Muntlig förmåga	99,7	100	99,4	95,6	96,3	94,9	15,2	15,3	15,1
Engelska		Receptiv förmåga	98,4	99,4	97,5	94,3	93,2	95,5	14,8	14,6	15,1
Engelska		Skriftlig förmåga	97,2	98,2	96,2	94,9	95,6	94,1	14,8	15	14,6

Ett stort antal elever får godkänt provbetyg, dvs. lägst E, i det nationella provet i årskurs 6. Andelen varierar mellan 91,4 i matematik och 97,1 i engelska. Det är mycket få elever som fått F i provbetyg. De flesta som inte fått E eller högre betyg har inte deltagit i alla delprov och har därför inte fått något provbetyg.

Andelen elever som når provbetyg A-E i de olika delproven i svenska varierar mellan 91,3 och 100 procent. Andelen med provbetyg A-E i svenska är 95,5 procent. Motsvarande siffra för riket är 96,7 procent. När det gäller svenska visar resultaten att det delprov där flest har svårigheter är skriftlig förmåga. Detsamma gäller för riket. Det delprov där många har höga provbetygspoäng är läsförståelse (motsvarande för riket är muntlig förmåga).

Andelen som når provbetyg A-E i matematik är 91,4 procent, motsvarande siffra för riket är 90,9 procent.

Andelen elever som får provbetyg A-E i engelska varierar mellan 94,3 och 95,6 procent. Andelen med provbetyg A-E i engelska är 97,1 procent, motsvarande siffra för riket är 93,4.

En jämförelse mellan flickor och pojkars resultat visar att flickor i högre grad klarar godkänt provbetyg i svenska. Störst skillnad syns när det gäller delprovet skriftlig förmåga. När det gäller matematik och engelska är skillnaderna mellan flickor och pojkar små. Motsvarande trender syns också i riket.

I bilagan finns resultat per skola. På flertalet skolor är andelen elever som fått minst provbetyg E ca 86 procent eller högre. Spridningen är större när det gäller andelen elever som nått högre betyg i provet. Samma tendens syns avseende skillnader mellan pojkar och flickors provresultat.

Nedanstående tabell visar resultaten avseende nationella prov SO- och NO-ämnena i årskurs 6. Skolverket som beslutar vilket prov varje skola ska genomföra. Statistiska centralbyrån har på uppdrag av Skolverket arbetat fram en modell för hur fördelningen av de olika provämnena ska gå till för att urvalet ska bli så representativt som möjligt. Ungefär en vecka innan provet ska genomföras får skolan information om vilket ämne skolan tilldelats. Skolan meddelar då eleverna vilket ämnesprov som eleven ska genomföra. Anledningen till att skolan inte får information om ämnestilldelning tidigare är att proven inte ska styra planeringen av undervisningen.



Tabell 4: Nationellt prov i årskurs 6 i SO-ämnena, vårterminen 2014

So, åk 6	Antal elever	Ämne	Andel med provbetyg A-E			Genomsnittligt provbetyg		
			Totalt	Flickor	Pojkar	Totalt	Flickor	Pojkar
Ekebyhovskolan	53	Historia	100	100	100	15,7	16,5	14,7
Färentuna skola	30	Samhälls	100	100	100	13,9	14,3	13,5
Tappströmskolan	97	Religion	100	100	100	13,6	14,8	12,3
Träkvista skola	44	Geografi	~100	~100	100	13,5	13,8	13,1
Uppgårdskolan	56	Samhälls	89,3	~100	~100	11,1	12	10,1
Birkaskolan	31	Geografi	100	100	100	13,4	12,7	14,0
Ekebyhovskolan	50	Kemi	100	100	100	13,8	14,5	12,8
Färentuna skola	30	Kemi	100	100	100	12,6	12,5	12,7
Tappströmskolan	97	Biologi	~100	~100	~100	11,5	12,1	11,0
Träkvista skola	44	Kemi	~100	~100	~100	10,6	11,6	9,5
Uppgårdskolan	62	Biologi	91,9	~100	~100	11,5	12,5	10,4
Birkaskolan	30	Biologi	~100	~100	~100	10,8	10,9	10,6
<i>Om resultatuppgiften baseras på färre än 10 elever dubbelprickas den (..)</i>								
<i>Om antalet elever med provbetyg F är 1-4, så visas andelen med A-E som ~100</i>								

Flertalet elever får godkänt (lägst E) i de nationella proven i SO- och NO-ämnena. Spridningen är större när det gäller andelen elever som nått högre betyg i provet. Samma tendens syns avseende skillnader mellan pojkar och flickors provresultat. Flickor har i genomsnitt högre provbetyg än pojkarna när det gäller SO-ämnena, förutom på Birkaskolan. Även när det gäller NO-ämnena har flickorna högre betyg än pojkarna, även om skillnaderna här är mindre. Samma tendens syns i riket.

Betyg i årskurs 6

Läsåret 2012/13 infördes betyg i årskurs 6. Tabellen nedan redovisar andel som uppnått kunskapskraven vårterminen 2014.

Tabell 5: Genomsnittligt betyg i årskurs 6, andel som uppnått kunskapskraven vårterminen 2014

Betyg åk 6, andel som uppnått kunskapskraven, vt 2014	Andel (%) som uppnått kunskapskraven i alla ämnen	Andel (%) som ej uppnått kunskapskraven i ett ämne	Andel (%) som ej uppnått kunskapskraven i flera eller alla ämnen
Ekerö	86,7	8	5,3
Stockholms län	81,3	7,5	11,2
Riket	79,5	7,9	12,6

Vårterminen 2014 uppnår 86,7 procent att alla elever i årskurs 6 i Ekerö kunskapskraven i alla ämnen. Motsvarande siffra för Stockholms län är 81,3 procent och riket 79,5 procent. Andel elever som inte uppnår kunskapskraven i

flera eller alla ämnen är 5,3 procent. Ekerös resultat står sig väl vid jämförelse med andra kommuner i Stockholms län och i riket.

Nedanstående tabell visar genomsnittligt betyg i årskurs 6 uppdelat per ämne och kön.

Tabell 6: Genomsnittligt betyg i årskurs 6 uppdelat per ämne och kön, vårterminen 2014

Ämne	Andel (%) med A-E			Genomsnittlig betygspoäng		
	Total	Flickor	Pojkar	Total	Flickor	Pojkar
Bild	~100	100	~100	14,2	15,4	12,9
Engelska	96,6	96,4	96,8	15	15	15,1
Hem- och konsumentkunskap	~100	100	~100	14,2	15,6	12,7
Idrott och hälsa	98,1	~100	96,8	14,6	14,7	14,5
Matematik	93,5	92,1	94,9	13	13	13,1
Modersmål	100	14,8
Musik	~100	100	~100	14,4	15	13,8
Naturorienterande ämnen	100	100	100	13,6	14	13,2
Biologi	97,1	~100	96,3	12,8	13,3	12,1
Fysik	97,5	~100	~100	12,5	12,7	12,4
Kemi	~100	100	~100	13,1	13,5	12,7
Samhällsorienterande ämnen	100	100	100	15,4	15,4	15,3
Geografi	~100	100	~100	13,7	14,2	13,2
Historia	~100	100	~100	13,7	14,3	13
Religionskunskap	~100	100	~100	13,8	14,4	13,1
Samhällskunskap	~100	100	~100	13,7	14,5	12,9
Slöjd	~100	100	~100	13,8	14,7	12,8
Svenska	97,5	~100	95,5	13,8	14,8	12,8
Svenska som andraspråk
Teckenspråk
Teknik	100	100	100	12,6	12,4	12,7

Samhällsorienterande ämnen och engelska är de ämnen där Ekerös elever fick högst genomsnittlig betygspoäng. Lägst resultat är det i fysik, teknik och biologi. Ekerös genomsnitt ligger ungefär en betygspoäng över riket i flertalet ämnen, men i samhällsorienterande ämnen ligger Ekerös genomsnitt två betygspoäng över riket. När det gäller matematik och fysik ligger Ekerös genomsnitt precis lika som riket.

Flickor har i genomsnitt ett betygspoäng högre betyg än pojkar. Störst försprång har flickor i hem- och konsumentkunskap, bild, svenska samt slöjd, medan skillnaden är minst i teknik, matematik, engelska, samhällsorienterade ämnen, idrott och hälsa samt fysik. Betygsskillnaden mellan könen i åk 6 i Ekerö är något lägre än i riket i flertalet ämnen.



Årskurs 9

Meritvärden årskurs 9

Våren 2014 var andra året som elever i årskurs 9 fick betyg i betygsskolan med A-F, där F inte är godkänt betyg.¹ Nytt för 2014 är att eleven får räkna med betyg i moderna språk som ett 17:e betyg i meritvärdet. När Skolverket redovisar den nationella statistiken beräknas fortfarande meritvärdet på de 16 bästa betygen, precis som tidigare. Det sammantagna meritvärdet för elever i åk 9 i Ekerö 2014 är 232,6 (motsvarande siffra för riket är 214,8). Det är en ökning med 4,9 meritvärdespoäng jämfört med året innan, motsvarande ökning för riket är knappt 2 betygspoäng.

Tabell 7: Slutbetyg åk 9, vårterminen 2014

Slutbetyg i åk 9, läsåret 2013/13	Antal elever	Genomsnittligt meritvärde (16)	Andel (%) som uppnått kunskapskraven i alla ämnen
Kommunala skolor			
Ekebyhovskolan	22	249,9	86,4
Tappströmsskolan	102	231,2	84,3
Träkvista skola	45	226	84,4
Uppgårdskolan	79	221,6	92,4
Fristående skolor			
Birkaskolan	30	262,5	93,3
Drottningholmskolan	12	253,8	91,7
Sundsgården skola	2	..	.
Kommunala skolor	248	228,6	87,1
Samtliga skolor	292	232,6	87,3
Riket (samtliga huvudmän)		214,8	77,4

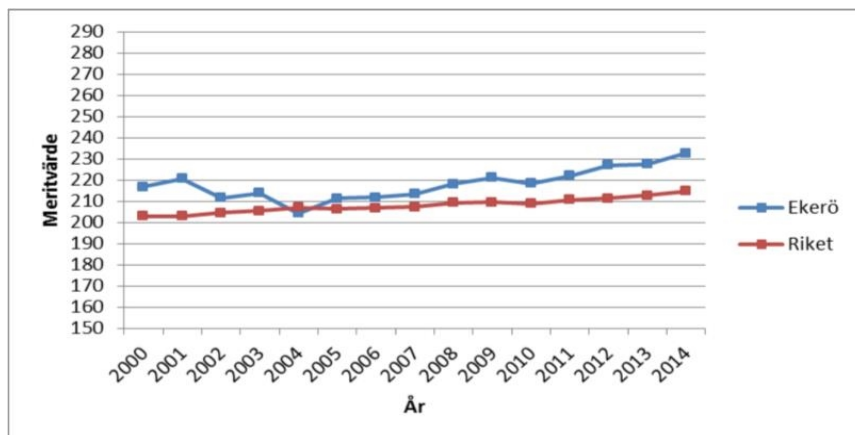
.. redovisas ej då antalet elever är färre än 10

. data saknas

De flesta skolor har höga meritvärden och spridningen mellan skolorna måste anses som ganska liten. Meritvärdet varierar från 221,6 (Uppgårdskolan) till 262,5 (Birkaskolan). Andelen elever som uppnår kravnivån i alla ämnen är 87,3 procent 2014 i Ekerö, vilket är en liten ökning jämfört med tidigare år.

Nedanstående figur visar meritvärdet i årskurs 9 i Ekerö jämfört med riket under åren 2000-2014.

¹ Liksom tidigare räknas betygen samman till ett meritvärde av elevens 16 bästa ämnen där betygsteg A, B, C, D, E omvandlas till poängen 20, 17,5, 15, 12,5, 10. Ej godkänt betyg, F, är 0 poäng.

Figur 2: Meritvärde årskurs 9, Ekerö jämfört med riket åren 2000-2014


Ekerös meritvärde i årskurs 9 går stadigt uppåt. Det syns en uppåtgående trend sedan 2004.

För behörighet till gymnasieskolans yrkesprogram krävs godkänt i tre ämnen: matematik, engelska och svenska eller svenska som andra språk samt godkänt i ytterligare fem ämnen. För högskoleförebereande program behövs godkänt i nio ämnen utöver de tre angivna. Andelen som är behöriga till gymnasieskolans yrkesförberedande program i Ekerö våren 2014 är 93,8 procent, vilket är en ökning sedan föregående år (1,3 procentenheter). Ekerös andel är betydligt över riksgenomsnittet, som är 86,9 procent.

Tabell 8: Ekerös skolor – behörighet till gymnasiet, vårterminen 2014

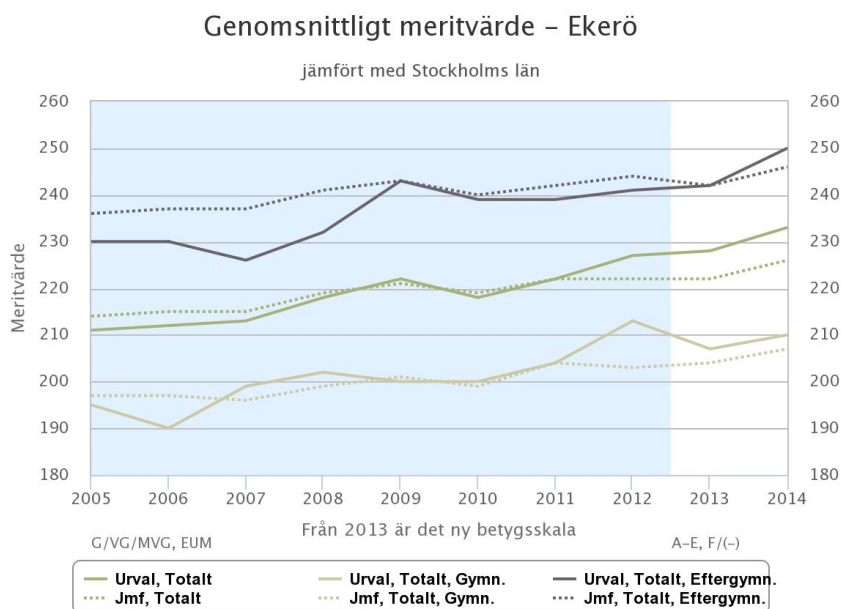
	Yrkesförb			Estetisk			Samh, ek, hum.			No, tekn.		
	2012	2013	2014	2012	2013	2014	2012	2013	2014	2012	2013	2014
Ekerö	93,7	92,5	93,8	93,3	91,3	93,8	91	89,4	93,5	90,3	90,9	89,7
Riket	87,5	87,6	86,9	86,5	86,5	85,9	85	84,8	84,2	83,4	83,2	82,9

Andelen behöriga elever har framförallt ökat på två skolor (Ekebyhovskolan och Tappströmskolan), medan andelen på övriga skolor är ungefär samma eller en marginell ökning.

Skillnad i resultat utifrån föräldrarnas utbildningsbakgrund

Meritvärdet har ökat både för elever med föräldrar med gymnasial utbildning (heldragen linje längst ned i bilden nedan) och för elever med föräldrar med eftergymnasialutbildning (heldragen linje längst upp i bilden nedan). Eleverna i Ekerö har i genomsnitt högre resultat än vid motsvarande jämförelser med Stockholms län.

Figur 4: Meritvärde åk 9 fördelat efter föräldrars utbildningsbakgrund i Ekerö (=Urval) jämfört med Stockholms län (=Jmf)



När det gäller föräldrars utbildningsbakgrund visar resultaten att det finns en skillnad i meritvärde beroende på om elevens föräldrar har gymnasial eller eftergymnasial utbildning. Skillnaderna ligger i linje med Stockholms län. Det kan dock konstateras att elever vars föräldrar har eftergymnasial utbildning har haft lägre resultat jämfört med elever i Stockholms län. År 2014 var första året som elever från Ekerö ligger över genomsnittet i Stockholms län. Om det är ett trendbrott eller inte är för tidigt att säga. Det behöver följas över flera år.

Om det totala genomsnittliga meritvärdet jämförs med Stockholms län syns att elever från Ekerö ligger över genomsnittet och har gjort det sedan år 2012. Här är trenden något tydligare, även om det också behöver följas under flera år.

Vid jämförelser med riket ligger Ekerö betydligt över genomsnittet. Den trenden började år 2006 (gymnasial utbildning) och 2007 (eftergymnasial utbildning).

Betyg i årskurs 9

I slutbetygen i åk 9 är bild, engelska, moderna språk samt idrott och hälsa de fyra ämnen där Ekerö får högst genomsnittligt betyg, medan resultatet är lägst i fysik, kemi och matematik.

Ekerös genomsnitt ligger ungefär en betygspoäng över riket i flertalet ämnen, men när det gäller moderna språk, teknik, geografi och bild ligger Ekerös genomsnitt nästan två betygspoäng över riket. När det gäller modersmål ligger Ekerös genomsnitt två betygspoäng under riket.

Tabell 9: Genomsnittlig betygspoäng och andel (%) med betyg A-E per ämnen, för elever i åk 9, år 2014. Resultaten avser alla skolor i Ekerö.

Ämne	Antal elever			Totalt		Flickor		Pojkar	
	Total	Flickor	Pojkar	Betygs- poäng	Andel (%) med A-E	Betygs- poäng	Andel (%) med A-E	Betygs- poäng	Andel (%) med A-E
Bild	287	126	161	15,8	97,9	17,3	97,6	14,6	98,1
Engelska	287	125	162	15,8	97,2	15,9	98,4	15,8	96,3
Hem och konsumentkunskap	286	125	161	14,7	98,3	16,2	98,4	13,4	98,1
Idrott och hälsa	288	126	162	15,5	94,8	16,1	95,2	15	94,4
Matematik	288	126	162	13,6	96,5	13,9	96,8	13,3	96,3
Moderna språk, elevens val
Moderna språk, språkval	211	103	108	15,8	97,2	16,8	96,1	14,8	98,1
Modersmål	15	..	10	14,3	100	14	100
Musik	286	125	161	14,9	97,2	15,8	97,6	14,2	96,9
Biologi	286	126	160	14	94,1	14,7	93,7	13,5	94,4
Fysik	286	126	160	13,6	95,1	14,2	94,4	13,1	95,6
Kemi	287	126	161	13,4	94,1	14,1	95,2	12,8	93,2
Geografi	286	125	161	15,1	96,9	15,7	96,8	14,7	96,9
Historia	287	126	161	14,6	97,2	15,3	97,6	14,1	96,9
Religionskunskap	287	126	161	14,3	97,2	14,8	96,8	13,8	97,5
Samhällskunskap	287	126	161	15	97,2	15,7	96,8	14,4	97,5
Slöjd	287	126	161	15,3	97,9	16,1	98,4	14,6	97,5
Svenska	282	126	156	14,4	98,2	15,6	97,6	13,5	98,7
Svenska som andraspråk
Teknik	286	126	160	15,3	96,5	15,6	96,8	15,1	96,3

Om resultatuppgifterna baseras på färre än 10 elever dubbelprickas den (..)

Flickor har i genomsnitt drygt ett betygspoäng högre betyg än pojkar. Störst försprång har flickor i hem- och konsumentkunskap, bild, svenska samt moderna språk, medan skillnaden är minst i engelska, teknik och matematik. Betygsskillnaden mellan könen i åk 9 i Ekerö är ungefär lika som riket. Det



gäller även i stort sett vilka ämnen som flickorna har högre resultat. Pojkarna i riket har högre betygspoäng i idrott och hälsa samt teknik. Här är skillnaderna mellan könen mindre i Ekerö. När det gäller modersmål är det fler pojkar än flickor som läser detta ämne i Ekerö och betyget är, jämfört med riket, ca 2 betygspoäng lägre.

Nationella prov i årskurs 9

De flesta elever, 91,2-93,8 procent beroende på ämne, har genomfört alla delprov och fått provbetyg.

Tabell 10: Nationellt prov i årskurs 9 i Ekerö (svenska, matematik och engelska)

Resultat nationella prov i åk 9	Andel (%) elever som deltagit			Andel (%) med provbetyg A-E			Genomsnittlig provbetygspoäng		
	Totalt	Flickor	Pojkar	Totalt	Flickor	Pojkar	Totalt	Flickor	Pojkar
Svenska									
<i>Sammanvägt provbetyg</i>	91,2	91,9	90,6	~100	~100	~100	14,2	15,2	13,5
Tala (delprov A)	96,1	95,2	96,9	~100	100	~100	15,6	16,6	14,9
Läsa (delprov B)	94,4	95,2	93,8	94,4	95,8	93,3	14,2	15,2	13,3
Skriva (delprov C)	94,4	96	93,1	91	94,1	88,6	12,5	13,7	11,5
Matematik									
<i>Provbetyg</i>	93,8	92,7	94,6	95,6	94,8	96,2	12,9	12,9	13
Engelska									
<i>Sammanvägt provbetyg</i>	93,4	94,4	92,8	~100	100	~100	15,8	16	15,6
Tala (delprov A)	95,2	96	94,6	~100	100	~100	15,6	15,6	15,6
Läsa och lyssna (delprov B)	94,5	94,4	94,6	~100	100	~100	16,6	16,6	16,6
Skriva (delprov C)	94,5	95,2	94	97,4	~100	96,8	14,8	15	14,7

Flertalet elever har fått godkänt betyg i det nationella provet, dvs. lägst E. Bland de elever som inte fått godkänt finns både de som fått F, och elever som inte deltagit i alla delprov och därför inte fått något provbetyg.

Andelen elever som når provbetyg A-E i de olika delproven i svenska varierar mellan 91 och 100 procent. Andelen med provbetyg A-E i svenska är ungefär 100 procent. Motsvarande siffra för riket är 96,4 procent. När det gäller svenska visar resultaten att det delprov där flest har svårigheter är skriva. Detsamma gäller för riket. Det delprov där många har höga provbetygspoäng är tala (delprov A). Det samma gäller för riket.

Andelen som når provbetyg A-E i matematik är 95,6 procent, motsvarande siffra för riket är 87,5 procent.

Andelen elever som får provbetyg A-E i engelska varierar mellan 97,4 och ungefär 100 procent. Andelen med provbetyg A-E i engelska är ungefär 100 procent, motsvarande siffra för riket är 96,8 procent.

En jämförelse mellan flickor och pojkars resultat visar att flickor i högre grad klarar godkänt provbetyg i svenska. Störst skillnad syns när det gäller delprovet



skriftlig förmåga. När det gäller matematik och engelska är skillnaderna mellan flickor och pojkar små. Motsvarande trender syns också i riket.

I bilagan finns resultat per skola. På flertalet skolor är andelen elever som fått minst provbetyg E drygt 94 procent eller högre. Spridningen är större när det gäller andelen elever som nått högre betyg i provet. Samma tendens syns avseende skillnader mellan pojkar och flickors provresultat.

Nedanstående tabell visar resultaten avseende nationella prov SO- och NO-ämnena i årskurs 9.

Tabell 11: Nationellt prov i årskurs 9 i Ekerö (SO- och NO-ämnena)

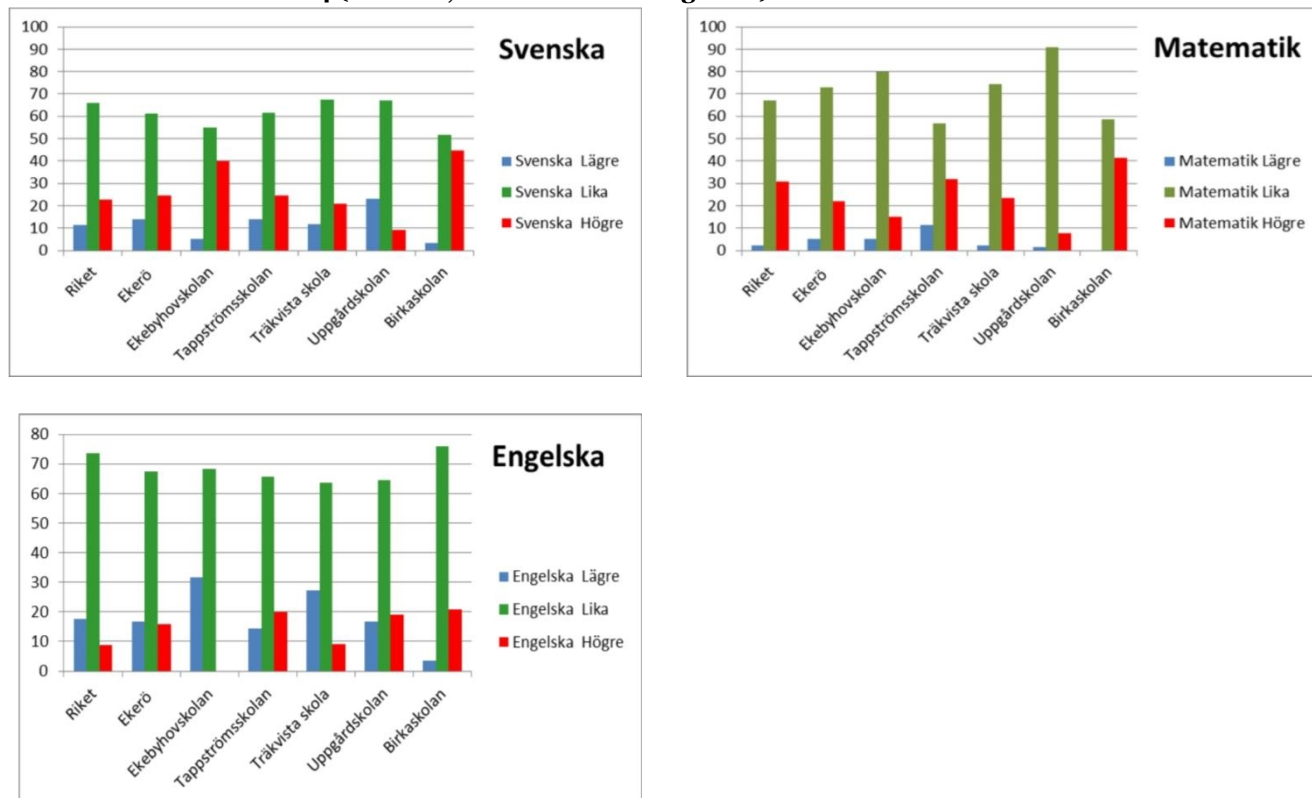
	Antal elever	Ämne	Andel med provbetyg A-E			Genomsnittligt provbetyg		
			Totalt	Flickor	Pojkar	Totalt	Flickor	Pojkar
Ekebyhovskolan	20	Samhälls	100	..	100	15,8	..	15,4
Tappströmskolan	93	Geografi	100	100	100	14,9	14,9	15,0
Träkvista skola	44	Geografi	~100	~100	100	13,5	13,8	13,1
Uppgårdskolan	71	Geografi	~100	100	~100	12,6	13,4	12,2
Birkaskolan	29	Religion	100	100	100	13,8	14,0	13,6
Drottningholmskolan	11	Geografi	100	16,4
Ekebyhovskolan	20	Biologi	100	..	100	15,0	..	15,0
Tappströmskolan	92	Kemi	92,4	~100	90,6	12,8	12,4	11,8
Träkvista skola	44	Kemi	~100	~100	~100	10,6	11,6	9,5
Uppgårdskolan	72	Kemi	~100	~100	~100	12,2	12,3	12,1
Birkaskolan	29	Biologi	~100	~100	~100	13,7	14,4	12,9
Drottningholmskolan	11	Fysik	~100	14,5
<i>Om resultatuppgiften baseras på färre än 10 elever dubbelprickas den (...)</i>								
<i>Om antalet elever med provbetyg F är 1-4, så visas andelen med A-E som ~100</i>								

Flertalet elever får godkänt (lägst E) i de nationella proven i SO- och NO-ämnena. Spridningen är större när det gäller andelen elever som nått högre betyg i provet. Samma tendens syns avseende skillnader mellan pojkar och flickors provresultat. Flickor har i genomsnitt högre provbetyg än pojkarna när det gäller SO- ämnena. Även när det gäller NO- ämnena har flickorna högre betyg än pojkarna. Samma tendens syns i riket.

Jämförelse mellan resultat på nationella prov och slutbetyg i årskurs 9

Ungefär sju av tio elever i åk 9 fick samma slutbetyg som de fick i det nationella provet i engelska och matematik. I svenska gäller sex av tio elever.

Figur 5: Andel elever som fick lägre, lika resp. högre slutbetyg än provbetyg i åk 9, vårterminen 2014 (svenska, matematik och engelska)



Något *färre* elever i Ekerö än i riket fick *högre* slutbetyg än provbetyg i *matematik*. Det gäller alla skolor utom Birkaskolan. Något *fler* elever i Ekerö än i riket fick *högre* slutbetyg än provbetyg i *svenska*. Det gäller alla skolor utom Uppgårdskolan och Träkvista skola. När det gäller *engelska* fick något *fler* elever i Ekerö än i riket *högre* slutbetyg än provbetyg. Det gäller alla skolor utom Ekebyhovskolan (Träkvista skola ligger ungefär lika som riket).

Gymnasieskolan

Statistiken i nedanstående tabell omfattar alla gymnasieelever som vid angivet år är folkbokförda i Ekerö kommun, oavsett vilken skola dessa går.

Tabell 12: Andel gymnasieelever som fullföljer sin utbildning inom tre år*

År	Gymnasieelever som fullföljer sin utbildning inom tre år		
	Andel	Efter programinriktning	
		Studieförberedande	Yrkesförberedande
		Andel	Andel
2013	77,3	80,7	71,9
2012	76,3	79,8	68,7
2011	78,0	82,6	69,7
2010	74,5	78,1	67,1
2009	75,3	76,0	73,7

* Källa: Öppna jämförelser 2014, Sveriges kommuner och landsting (SKL).

Statistiken i SKL:s Öppna jämförelser 2014 avser läsåret innan dvs. 2012/2013.

Av de elever som var folkbokförda i Ekerö och som påbörjade en gymnasieutbildning hösten 2010 hade drygt 77 procent fått slutbetyg tre år senare. Här räknas även om eleven fått slutbetyg på annat program eller i annan kommun än där hon eller han började. Motsvarande siffra för riket är drygt 78 procent.

Andelen elever som fullföljer har fluktuerat de senaste åren men ligger år 2013 nästan i nivå med de senaste fem årens högsta notering. Det är fler som fullföljer när det gäller de studieförberedande programinriktningarna jämfört med de yrkesförberedande.

Om jämförelsen istället görs avseende andelen elever som fullföljer gymnasiet på fyra år konstateras att andelen ökar till knappt 82 procent. Motsvarande siffra för riket är knappt 77 procent. När det gäller studieförberedande program fullföljer 87 procent sin gymnasieutbildning på fyra år, motsvarande när det gäller yrkesförberedande program är 78,4 procent. Detta är något över snittet för riket.



Bilaga

Årskurs 3

Tabell 13: Nationellt prov i årskurs 3 i svenska, vårterminen 2014

Åk 3, Svenska	Antal elever	Andel elever som nått kravnivån i provet (%)							
		Tala: muntlig text	Läsa: berättande text	Läsa: faktatext	Läsa: enskild högläsning	Läsa: enskilt textsamtal	Skriva: berättande text	Skriva: stavning och interpunktion	Skriva: faktatext
Ekebyhovskolan	53	91,3	90,6	90,6	90,6	96,2	79,2	79,2	92,5
Färentuna skola	27	100	100	96,3	96,3	100	100	100	96,3
Munsö skola	21	100	100	95,2	100	100	100	100	81,0
Närhundaskolan	53	96,2	100	100	96,2	100	86,8	86,8	90,6
Sanduddens skola	50	100	100	94,0	94,0	100	84,0	98,0	90,0
Skå skola	20	100	100	100	100	100	100	90,0	100
Stenhamraskolan	58	100	98,3	100	94,8	100	98,3	96,6	93,1
Sundby skola	27	81,5	92,6	88,9	96,3	100	85,2	77,8	70,4
Träkvista skola	52	100	94,2	86,5	90,4	100	75	69,2	82,7
Birkaskolan	31	100	90,3	83,9	87,1	100	93,5	100	83,9
Drottningholmskolan	20	75,0	90,0	80,0	80,0	95,0	..	55,0	70,0
Ekerö, Totalt	416	96,2	95,7	92,8	93,3	99,3	85,6	86,5	87,0
Riket		97,9	94,4	91,8	94,4	97,5	90,3	89,7	85,1

Om resultatuppgifterna baseras på färre än 10 elever dubbelpricas den (...)

Tabell 14: Nationellt prov i årskurs 3 i engelska, vårterminen 2014

Åk 3, Matematik	Antal elever	Andel elever som nått kravnivån i provet (%)						
		Muntlig kommunikation	Överslagsräkning, huvudräkning	Mönster i talföljder, geometriska mönster	Positionssystemet, enkla problem	Mätning, längd, proportionella samband	Symmetri, skriftliga räknemetoder	Huvudräkning, förståelse för räknesätten
Ekebyhovskolan	53	90,6	88,7	94,3	90,6	71,7	86,8	90,6
Färentuna skola	27	100	100	100	100	85,2	100	100
Munsö skola	21	100	95,2	100	95,2	95,2	85,7	100
Närhundaskolan	53	88,7	96,2	98,1	96,2	81,1	77,4	94,3
Sanduddens skola	50	100	92,0	100	100	90,0	92,0	100
Skå skola	20	95,0	95,0	100	95,0	100	100	100
Stenhamraskolan	58	100	94,8	98,3	98,3	89,7	98,3	94,8
Sundby skola	27	100	96,3	96,3	92,6	81,5	92,6	92,6
Träkvista skola	52	96,2	88,5	98,1	90,4	53,8	73,1	92,3
Birkaskolan	31,0	90,8	96,8	96,8	93,5	83,9	74,2	83,9
Drottningholmskolan	20,0	90,0	85,0	85,0	95,0	50,0	..	70,0
Ekerö, Totalt	416	95,2	93,0	97,1	95,0	79,1	84,1	93,0
Riket		93,8	88,0	94,1	93,1	71,6	82,0	91,0

Om resultatuppgifterna baseras på färre än 10 elever dubbelpricas den (...)



Årskurs 6

Tabell 15: Nationellt prov i årskurs 6 i svenska, per skola, vårterminen 2014

Svenska, åk 6	Antal elever	Andel med provbetyg A-E			Genomsnittligt provbetyg		
		Totalt	Flickor	Pojkar	Totalt	Flickor	Pojkar
Ekebyhovskolan	50	100	100	100	15,2	16,0	14,2
Färentuna skola	30	100	100	~100	13,2	13,4	12,9
Tappströmskolan	98	~100	100	~100	14,0	15,3	12,7
Träkvista skola	40	~100	100	~100	14,8	16,0	13,9
Uppgårdskolan	57	91,2	100	80	11,9	13,6	9,8
Birkaskolan	30	100	100	100	13,9	13,9	13,9
<i>Om resultatuppgiften baseras på färre än 10 elever dubbelprickas den (..)</i>							
<i>Om antalet elever med provbetyg F är 1-4, så visas andelen med A-E som ~100</i>							

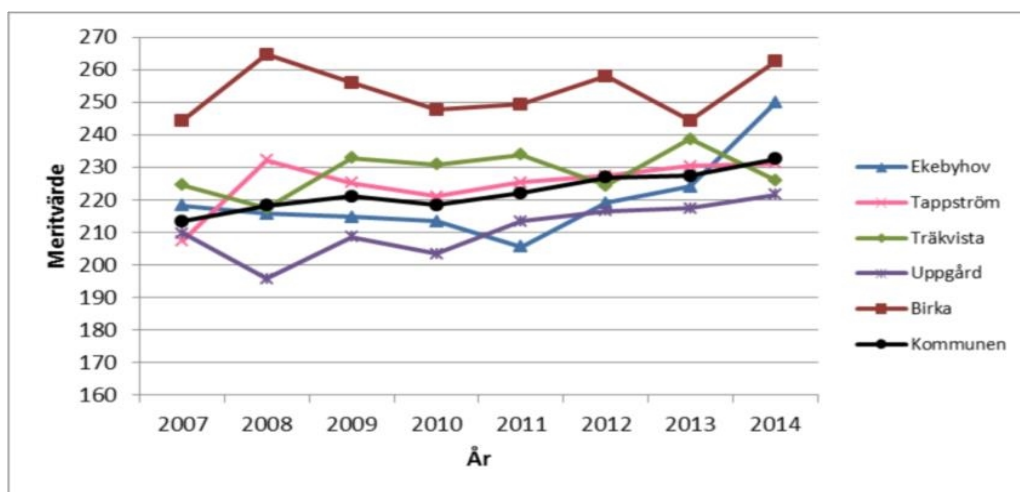
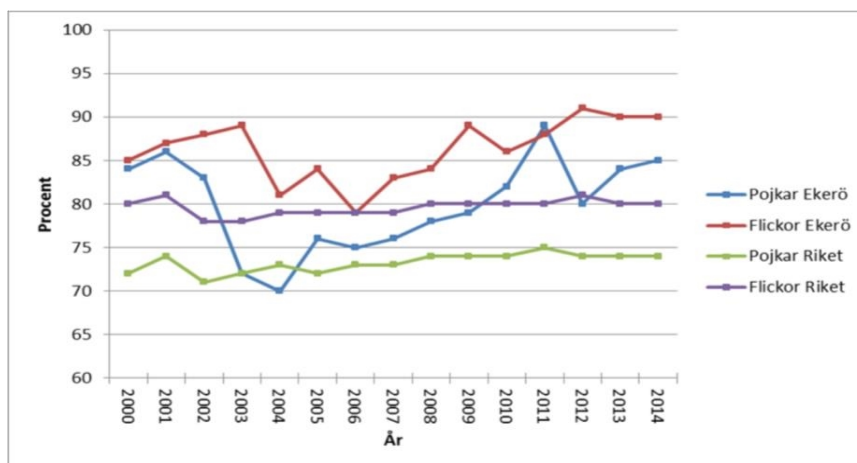
Tabell 16: Nationellt prov i årskurs 6 i matematik, per skola, vårterminen 2014

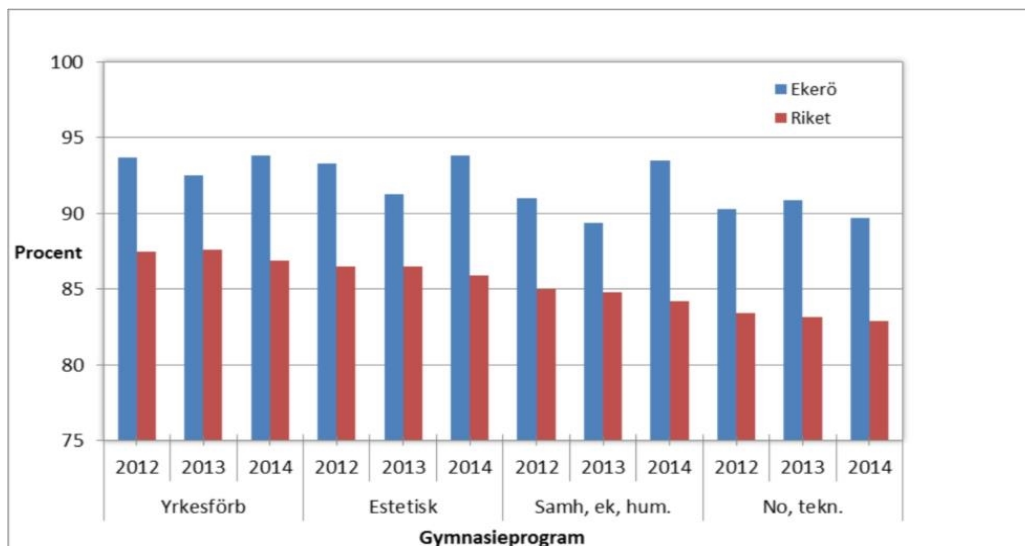
Matematik, åk 6	Antal elever	Andel med provbetyg A-E			Genomsnittligt provbetyg		
		Totalt	Flickor	Pojkar	Totalt	Flickor	Pojkar
Ekebyhovskolan	50	90,0	~100	~100	13,7	13,5	13,8
Färentuna skola	30	~100	~100	100	13,2	12,6	13,8
Tappströmskolan	98	89,8	89,8	89,8	12,2	12,4	12,0
Träkvista skola	41	~100	100	~100	12,7	13,2	12,4
Uppgårdskolan	64	85,9	82,4	~100	11,9	11,7	12,2
Birkaskolan	31	~100	~100	100	15,2	14,6	15,6
<i>Om resultatuppgiften baseras på färre än 10 elever dubbelprickas den (..)</i>							
<i>Om antalet elever med provbetyg F är 1-4, så visas andelen med A-E som ~100</i>							

Tabell 17: Nationellt prov i årskurs 6 i engelska, per skola, vårterminen 2014

Engelska, åk 6	Antal elever	Andel med provbetyg A-E			Genomsnittligt provbetyg		
		Totalt	Flickor	Pojkar	Totalt	Flickor	Pojkar
Ekebyhovskolan	53	~100	~100	~100	16,2	15,6	17,1
Färentuna skola	30	~100	~100	~100	12,9	13,2	12,5
Tappströmskolan	99	~100	~100	~100	15,2	15,3	15,2
Träkvista skola	41	100	100	100	15,7	15,9	15,3
Uppgårdskolan	57	~100	100	~100	15,4	15,8	14,8
Birkaskolan	31	100	100	100	16,7	15,5	17,6
<i>Om resultatuppgiften baseras på färre än 10 elever dubbelprickas den (..)</i>							
<i>Om antalet elever med provbetyg F är 1-4, så visas andelen med A-E som ~100</i>							

Årskurs 9

Figur 6: Meritvärden i åk 9, per skola, åren 2007-2014

Figur 7: Andel flickor och pojkar som når kunskapskraven i alla ämnen åk 9, Ekerö jämf. med riket åren 2000-2014


Figur 8: Behörighet till gymnasiet, Ekerö jämfört med riket åren 2012-2014

Tabell 18: Slutbetyg åk 9, jämförelser flickor och pojkar

	Flickor					Pojkar				
	Antal elever	Andel (%) elever	Andel (%) uppnått kunskapskraven i alla ämnen	Andel (%) behörig yrkesprog.	Genomsnittlig meritv (16)	Antal elever	Andel (%) elever	Andel (%) uppnått kunskapskraven i alla ämnen	Andel (%) behörig yrkesprog.	Genomsnittlig meritv. (16)
Ekebyhovskolan	..	41	13	59	92	100	241
Tappströmsskolan	42	41	90	~100	251,1	60	59	80	83	216,5
Tråkvista skola	24	53	88	100	241,7	21	47	81	100	208,1
Uppgårdskolan	30	38	93	~100	235,1	49	62	92	~100	213,3
Birkaskolan	16	53	94	~100	267	14	47	93	100	257,3
Drottningholmskolan	..	42	58
Sundsgården skola	100
Ekerö, Totalt	126	43	90	95	248,2	166	57	85	93	220,7
Ekerö, Kommunal	105	42	90	95	245,3	143	58	85	92	216,4
Ekerö, Fristående	21	48	95	~100	262,9	23	52	83	100	247,2

Om resultatuppgifterna baseras på färre än 10 elever dubbelprickas den (...)

Om data saknas visas en prick (.) istället för utfall.

Tabell 19: Slutbetyg åk 9 – föräldrars utbildningsbakgrund

	Gymnasial utbildning					Eftergymnasial utbildning				
	Antal elever	Andel (%) elever	Andel (%) uppnått kunskapskraven i alla ämnen	Andel (%) behörig yrkesprogram	Genomsnittligt meritvärde (16)	Antal elever	Andel (%) elever	Andel (%) uppnått kunskapskraven i alla ämnen	Andel (%) behörig yrkesprogram	Genomsnittligt meritvärde (16)
Ekebyhovskolan	..	41	13	59	92	~100	257,7
Sundsgården skola	..	50
Tappströmsskolan	27	26	78	~100	206,8	62	61	97	~100	257,3
Tråkvista skola	10	22	..	100	187,5	35	78	91	100	237
Uppgårdskolan	36	46	92	~100	204,9	39	49	92	~100	234,2
Birkaskolan	..	23	23	77	91	~100	267
Drottningholmskolan	..	33	67
Ekerö, Totalt	94	32	82	94	210,3	180	62	94	~100	249,7
Ekerö, Kommunal	82	33	82	93	206,7	149	60	94	~100	246,3
Ekerö, Fristående	12	27	83	100	234,6	31	70	94	~100	265,9

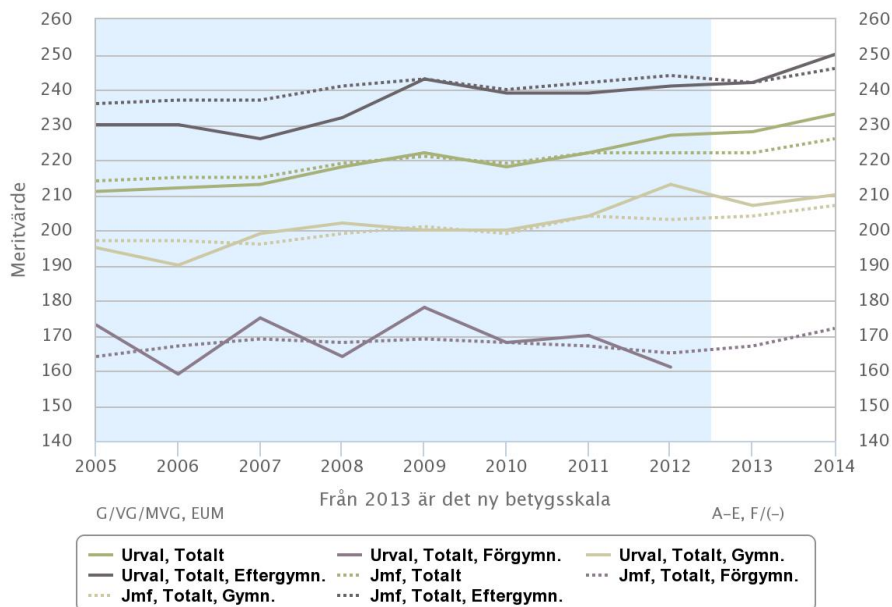
Om resultatuppgifterna baseras på färre än 10 elever dubbelprickas den (...)

Om data saknas visas en prick (.) istället för utfall.

Figur 9: Meritvärde åk 9 fördelat efter föräldrars utbildningsbakgrund i Ekerö (=Urval) jämfört med Stockholms län (=Jmf)

Genomsnittligt meritvärde – Ekerö

jämfört med Stockholms län





Tabell 20: Nationellt prov i årskurs 9 i svenska, per skola, vårterminen 2014

Svenska, åk 9	Antal elever	Andel med provbetyg A-E			Genomsnittligt provbetyg		
		Totalt	Flickor	Pojkar	Totalt	Flickor	Pojkar
Ekebyhovskolan	13	~100	~100	~100	14,1	..	13,3
Tappströmskolan	88	100	100	100	14,7	16,0	13,8
Träkvista skola	43	~100	~100	100	13,2	14,0	12,4
Uppgårdskolan	66	100	100	100	13,8	14,9	13,1
Birkaskolan	29	100	100	100	15,0	15,0	15,0
Drottningholmskolan	11	100	15,2
<i>Om resultatuppgiften baseras på färre än 10 elever dubbelprickas den (..)</i>							
<i>Om antalet elever med provbetyg F är 1-4, så visas andelen med A-E som ~100</i>							

Tabell 21: Nationellt prov i årskurs 9 i matematik, per skola, vårterminen 2014

Matematik, åk 9	Antal elever	Andel med provbetyg A-E			Genomsnittligt provbetyg		
		Totalt	Flickor	Pojkar	Totalt	Flickor	Pojkar
Ekebyhovskolan	13	100	100	100	14,4	..	14,4
Tappströmskolan	90	94,4	~100	~100	12,9	13,6	12,4
Träkvista skola	43	~100	~100	100	11,8	12,3	11,3
Uppgårdskolan	77	~100	~100	~100	13,1	12,7	13,3
Birkaskolan	29	~100	~100	100	16,1	16,1	16,2
Drottningholmskolan	11	100	15,0
<i>Om resultatuppgiften baseras på färre än 10 elever dubbelprickas den (..)</i>							

Tabell 22: Nationellt prov i årskurs 9 i engelska, per skola, vårterminen 2014

Engelska, åk 9	Antal elever	Andel med provbetyg A-E			Genomsnittligt provbetyg		
		Totalt	Flickor	Pojkar	Totalt	Flickor	Pojkar
Ekebyhovskolan	13	100	100	100	17,8	..	17,5
Tappströmskolan	92	100	100	100	16,3	16,2	16,4
Träkvista skola	44	100	100	100	15,3	15,5	15
Uppgårdskolan	74	~100	100	~100	14,7	15,6	14,2
Birkaskolan	29	100	100	100	16,1	16,1	16,2
Drottningholmskolan	11	100	15,9
<i>Om resultatuppgiften baseras på färre än 10 elever dubbelprickas den (..)</i>							
<i>Om antalet elever med provbetyg F är 1-4, så visas andelen med A-E som ~100</i>							



Tabell 23: Andel elever som fick lägre, lika resp. högre slutbetyg än provbetyg i åk 9, vårterminen 2014 (No- och So-ämnena)

Resultat nat. prov åk 9, NO och SO	Biologi			Kemi			Geografi			Religion			Samhällskunskap		
	Lägre	Lika	Högre	Lägre	Lika	Högre	Lägre	Lika	Högre	Lägre	Lika	Högre	Lägre	Lika	Högre
Ekebyhovskolan	10,0	80,0	10,0	15,0	70,0	15,0
Tappströmskolan	14,4	63,3	22,2	..	74,7	25,3
Träkvista skola	52,3	47,7	..	79,5	20,5
Uppgårdskolan	5,6	52,8	41,7	12,9	44,3	42,9
Birkaskolan	..	62,1	37,9	72,4	27,6
<i>Riket</i>	7,2	63,1	29,7	4,8	61,4	33,8	6,6	69,2	24,2	4,7	68,0	27,3	4,5	63,7	31,0

Om data saknas visas två prickar (...). Nationella prov i NO och SO genomförs i ett urval av rikets skolor