



Verksamhetsuppföljning 2019 Förbättringsplan 2020

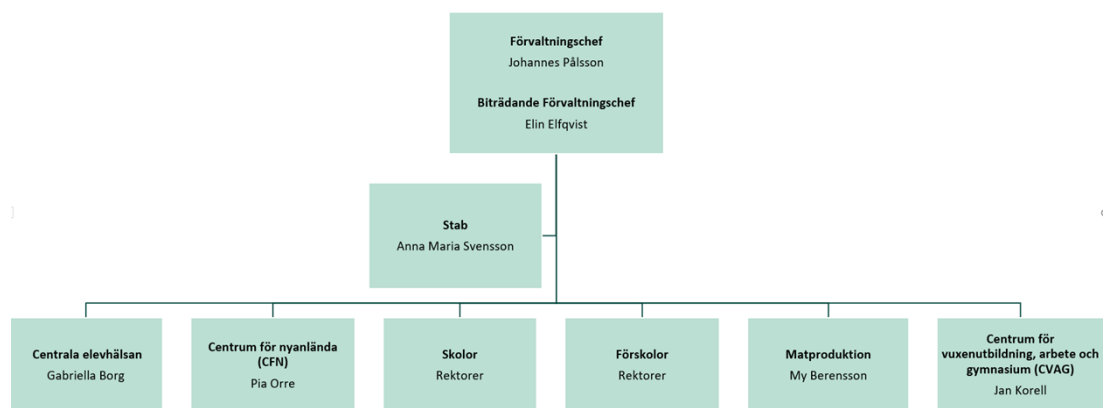
BARN- OCH UTBILDNINGSFÖRVALTNINGEN
EKERÖ KOMMUN

BUN20/53

2020-02-24

1. Inledning

I Ekerö finns 18 kommunala förskolor och 11 grundskolor. Dessutom ligger en gymnasieskola i form av det individuella gymnasiet i kommunen. Förutom skolor och förskolor ingår centrum för vuxenutbildning och arbete, centrala elevhälsan och matproduktion i förvaltningens organisation.



Enligt skollagen ska ett systematiskt kvalitetsarbete bedrivas både på huvudmannanivå och på förskole- och skolenhetsnivå. Syftet är att säkerställa verksamhetens kvalitet och likvärdighet med utgångspunkt i skollag, läroplan och andra skolförfattningar (SFS 2014:458).

Huvudmannen ska, som ytterst ansvarig för genomförandet av utbildningen, även se till att det finns förutsättningar att bedriva ett kvalitetsarbete på enhetsnivå. I arbetet med det systematiska kvalitetsarbetet ingår även att vidta åtgärder. Till exempel om det vid uppföljning, genom klagomål eller på annat sätt kommer fram att det finns brister i verksamheten, så ska huvudmannen se till att nödvändiga åtgärder vidtas.

Verksamhetsuppföljningen och förbättringsplanen är en två delar i det systematiska kvalitetsarbetet på barn – och utbildningsförvaltningen.

Syftet med verksamhetsuppföljningen är att beskriva nuläget inom förvaltningen när det gäller kvalitet och likvärdighet och i förbättringsplanen beskriva prioriterade förbättringsområden, samt utifrån nulägesanalysen föreslå prioriterade kommunala mål och med utgångspunkt i nationella mål och lagstiftning.

Underlag

Som underlag för verksamhetsuppföljning och förbättringsplan används olika typer av material och analyser:

- Uppföljning av förvaltningens tidigare förbättringsplan
- Uppföljning av Barn- och utbildningsnämndens mål
- Omvärldsanalys (bilaga 1)
- Resultatanalys (bilaga 2)
- Extern granskning
- Klagomål och anmälningar
- Enheternas verksamhetsplaner och förbättringsplaner
- Resultatdialoger
- Nulägesanalys

Mer specifikt anges metoder och källor löpande i rapporten.

2. Uppföljning och utvärdering av tidigare förbättringsplan

Rapportstrukturen infördes på hösten 2019. Det finns alltså ingen förbättringsplan att följa upp i år. I 2020 års verksamhetsuppföljning kommer 2020 års förbättringsplan att utvärderas.

3. Uppföljning av kommunala mål

Barn- och utbildningsnämnden har fattat beslutat om totalt 17 mål (BUN19/84 2019-05-13). Av dessa har 11 mål ej uppnåtts, tre mål delvis uppnåtts och tre mål uppnåtts. De mål som nämnden har uppnått är "Fokus på integrerande kvinnor" där flera insatser har genomförts och "Samarbete med universitet för att stärka personalförsörjningen och erbjuda kunskapsutbyte och kompetensutveckling", där pågående samarbeten finns, samt "Underlätta för de företag som vill erbjuda praktikplatser lokalt".

I nämndens verksamhetsplan 2019 var följande mål prioriterade:

Mål 1: Språkträning via praktik inom kommunens gränser

Mål 2. Fokus på integrerande aktiviteter för kvinnor

Mål 8: God och näringsrik mat i en trivsam miljö.

Närodlat, gärna med goda ekologiska inslag

Mål 9: Inför individualiserad undervisning med systematisk kvalitetsuppföljning för att stötta elever som behöver extra stöd och utmana de som lär sig snabbare

Mål 10: Fokusering på god arbetsmiljö och konkurrenskraftiga arbetsvillkor för våra lärare

Mål 14: Förstärkt arbete mot mobbning, hot och trakasserier i skolmiljöerna, nolltolerans

Av de prioriterade målen var endast mål 2 helt uppnådda.

4. Sammanfattning av omvärldsanalys

Omvärldsanalysen behandlar områden såsom förändrad lagstiftning, resultatjämförelser och samhällstrender. I bilaga 1 finns hela omvärldsanalysen där påverkan och anpassningar beskrivs för varje omvärldsförändring mer utförligt. Nedan sammanfattas analysen.

Omvärldsanalysen identifierar nio omvärldsförändringar som antas kunna påverka verksamheten.

1. **Förändrad styrning**

Det är troligt att styrningen av svensk skola och förskola kommer att fokusera på ökad likvärdighet framöver eftersom det är tydligt att likvärdigheten är en brist. Analysen pekar även på politisk instabilitet, förändrad statlig styrning genom statsbidrag och eventuella effekter av ökad tillsynsstyrning.

2. **Förändrade ekonomiska förutsättningar**

Välfärdssektorn står inför stora utmaningar under de kommande åren. Flera av våra enheter har stora utmaningar för att hålla budget de kommande åren. Även förändrade statsbidrag kommer att påverka förvaltningens verksamheter.

3. **Lagändringar**

Lagändringar påverkar också verksamheten. I analysen berörs både införda lagar och förslag. De som tas upp är: barnkonventionen, lärarlegitimation i Fritidshem, eventuell 10-årig grundskola och betyg i åk 4.

4. **Demografi och lokalbehov**

Under denna rubrik förs ett resonemang om hur befolkningsförändringar och andra faktorer påverkar lokalbehoven. Exempelvis tas det ökade behovet av gymnasieplatser i regionen de kommande åren upp.

5. **Digitalisering**

Verksamheten påverkas av den nationella digitaliseringsstrategin för skolväsendet, digitalisering av nationella prov och den pedagogiska debatt som förs kring skolans digitalisering.

6. **Kompetensförsörjning**

Bristen på legitimerad och utbildad personal är en stor utmaning för hela utbildningssektorn. Ekerö kommun har utmaningar framöver, men utgångsläget är mer positivt än i många andra kommuner. Analysen pekar på behovet att utbilda befintlig personal för att utveckla och behålla kompetens.

7. **Förändrade krav från medborgare**

Omvärldsanalysen beskriver ökade krav på individanpassade lösningar och åtgärder. Försämrade tillit till myndigheter och krav på juridisk evidens kan även påverka oss.

8. **Psykisk ohälsa**

Den psykiska ohälsan bland unga ställer stora krav på våra verksamheter. I analysen beskrivs olika åtgärder som vidtagits och planeras. Ett prioriterat område är att öka skolnärvaron och i detta arbete är elevhälsan en viktig faktor.

9. **Infrastruktur**

Stora investeringar sker i Stockholmsregionens infrastruktur. I analysen diskuteras vad detta kan få för konsekvenser för arbetsmarknad och framtida kostnader.

5. Sammanfattning av resultatanalys

Analysen av brukarundersökningar och kunskapsresultat har gjorts med fokus på avvikelser från förväntade resultat. Hela analysen finns i bilaga 2.

I både VågaVisa-enkäten¹ och Skolenkäten ser vi några tydliga mönster när det gäller grundskolan.

- Pojkar skattar sin utbildning högre än flickorna i de flesta frågor.
- En negativ utveckling sedan förra enkäten (gäller skolenkäten).
- I jämförelse med andra kommuner är Ekerö kommuns resultat lägre på det allra flesta områden. Detta gäller även kommuner med liknande socioekonomiska förutsättningar.

Enkätsvaren indikerar att det finns behov av förbättringsarbete både när det gäller elevers delaktighet, trygghet och trivsel på alla stadier. Det är även viktigt att förbättra kommunikationen med vårdnadshavare som i enkäterna ger i stort samma bild som eleverna.

Vi ser även ett behov av att hitta andra former av uppföljning än enkäter för att få en mer nyansrik bild av barn, elevers och vårdnadshavare åsikter och ge dem en tydlig roll i det systematiska kvalitetsarbetet på alla nivåer.

Även när det gäller kunskapsresultaten finns det utrymme för fördjupad analys. Vi behöver utveckla analys av avvikelser mellan resultat på nationella prov och kursbetyg. Vi kan

¹ VågaVisa-enkäten genomförs av flera kommuner i Stockholmsområdet och berör liknade områden som skolenkäten – skattningar av trygghet, trivsel och utbildningens kvalitet ur olika aspekter.

notera att det finns en avvikelse som skiljer sig mellan enheter. Det vi måste följa är hur om detta är konstant över tid och om det får konsekvenser för måluppfyllelsen på gymnasiet.

Vi bör dessutom på alla nivåer tydligare följa betygssättning på ämnesnivå och progression på elev- och gruppnivå.

Generellt presterar eleverna mycket goda resultat i grundskolan och gymnasiet.

6. Extern granskning

Skolinspektionen genomförde 2019 en kvalitetsgranskning av undervisning med digitala verktyg i matematik och teknik. Syftet var att granska lärares användning av digitala verktyg i undervisningen på ett sätt som främjar kunskapsutvecklingen.

Granskningen genomfördes i årskurserna 7–9 hos 12 huvudmän och i 27 skolor. De samlade resultaten finns i en övergripande kvalitetsgranskningsrapport (Skolinspektionen 2019).

Ekerö kommun ingick rapporten. I granskningen ingick huvudmannen och två av kommunens skolenheter för elever i årskurs 7–9.

Ett utvecklingsområde är att Ekerö kommun som huvudman ”i större utsträckning behöver leda arbetet med att implementera en strategi för användningen av digitala verktyg i undervisningen, i syfte att stärka likvärdigheten” (Skolinspektionen 2019a).

Skolinspektionen bedömde att likvärdigheten behöver utvecklas. Av granskningen framgår att digitala verktyg används i undervisningen i matematik och teknik, men att det finns en variation inom och mellan skolor. Det förekommer även att rektorer är medvetna om att det finns stora skillnader, men inte bedriver ett strategiskt arbete i syfte att stärka likvärdigheten i användningen av digitala verktyg inom skolenheten (Skolinspektionen 2019a).

Skolinspektionen skriver i sitt beslut att ”Rektorn och huvudmannen behöver bedriva ett uthålligt systematiskt utvecklingsarbete i genomförandet av digitalisering i undervisningen. I detta ingår att arbetet systematiskt planeras, genomförs, följs upp och analyseras” (Skolinspektionen 2019a).

Senast den 29 mars 2020 ska de åtgärder som vidtagits utifrån de identifierade utvecklingsområdet redovisas till Skolinspektionen.



Regelbunden tillsyn av Ekerö kommun 2018

Skolinspektionen genomförde regelbunden tillsyn av Ekerö kommun under 2018. Granskningen skedde på huvudmannanivå och på verksamhetsnivå (grundskolan vid Ekebyhovskolan, Sundby skola och Individuella gymnasiet). Skolinspektionens tillsyn på huvudmannanivå granskar om huvudmannen uppfyller de krav som anges i bestämmelserna för de skolformer som huvudmannen bedriver. Granskningens resultat visas i matrisen nedan. Skolinspektionen avslutade tillsynen under våren 2019 och bedömde därmed att Ekerö kommun uppfyllde författningarnas krav.

Sammanställning av kritik på huvudmannanivå

	Förskola	Förskoleklass och grundskola	Grundskola	Fritidshem	Gymnasium	Gymnasie-särskola	Vux
Förutsättningar	Anmärkning; tillsyn fristående förskolor	Föreläggande; elevhälsan	Ingen brist	Ingen brist	Föreläggande; elevhälsan	Ingen brist	Ingen brist
Utveckling av verksamheten	Anmärkning; dokumentation kvalitetsarbetet	Anmärkning; dokumentation kvalitetsarbetet	Föreläggande; kvalitetsarbetet	Föreläggande; kvalitetsarbetet	Föreläggande; kvalitetsarbetet	Ingen brist	Ingen brist

Kritiken gällande förskolan handlade om avsaknad av formella beslut i kommunens tillsyn av de fristående förskolorna samt vissa brister i dokumentationen av det systematiska kvalitetsarbetet. För övriga skolformer rörde kritiken framförallt huvudmannens kvalitetsarbete samt tillgång till vissa delar inom elevhälsan.

7. Lärdomar från intern klagomålshantering och anmälningar till skolmyndigheter

Kommunen är skyldig att ha en skriftlig klagomålshantering som en del i det systematiska kvalitetsarbetet. Därutöver får kommunen också hantera anmälningar till Skolinspektionen (SI) och Barn- och elevombudet (BEO). Vissa av anmälningarna till SI lämnas över till huvudmannen för hantering inom klagomålshanteringen. Här beskrivs erfarenheter och lärdomar som dragits av årets arbete och förslag till förbättringar.

Klagomålen rör oftast enskilda elevers behov av särskilt stöd. Men också uppgifter om till exempel kränkningar, bristande information och elevers rätt till utbildning. När det gäller kränkningsärenden ska dessa anmälas till huvudman. I vårt system DF-respons får vi en inblick i de utredningar som görs. Vi kan konstatera att kvalitén i utredningarna i vissa fall kan bli bättre. När det gäller klagomålen i stödärenden kan vi se att åtgärdsprogrammen ibland inte håller den kvalitet de borde.

Centrala elevhälsans arbete med stöd till enheterna är fortsatt viktigt för att förbättra kunskaperna om arbetet kring barn och elever i behov av särskilt stöd.

Viktigt för ett framgångsrikt arbete är en god kommunikation med vårdnadshavare för att skapa förståelse för skolans insatser. Vi ser också vikten av arbete med tidiga och främjande och förebyggande insatser som kommuniceras till vårdnadshavare.

Det finns ett behov av att göra informationen om klagomålshanteringen tydligare och mer tillgänglig för vårdnadshavare. I detta ingår att göra ansvarsfördelningen känd. Det kommer vara en del i arbetet med att ta fram en ny hemsida.

Det finns även ett behov av att förbättra samverkan när det gäller klagomålshantering mellan BUF:s stab och centrala elevhälsan.

8. Förbättringsområden per verksamhet

I enheternas förbättringsplaner presenteras de prioriterade förbättringsområden som skolorna och förskolorna har tagit fram för läsåret. Här beskrivs gemensamma drag för förvaltningens enheter. Förbättringsområdena är resultat av den analys som gjorts på enheterna.

Förskolor

Den reviderade läroplanen för förskolan, Lpfö 18, gäller från den 1 juli 2019. I samtliga förskolors förbättringsplaner beskrivs planerade aktiviteter kopplade till de förändringar som gjorts där. Ett speciellt fokus är undervisningsbegreppet, men även digitalisering och naturvetenskap är prioriterat på flera förskolor.

Den generella satsningen på CPS - Collaborative & Proactive solutions (samarbetsbaserad problemlösning)² genomförs på flertalet förskolor.

Ett annat förbättringsområde som flera förskolor har är ledarskap. Det handlar på de flesta håll om att utveckla förskollärares förmåga att självständigt och i grupp utföra pedagogisk planering och uppföljning av undervisningen.

Grundskolor inklusive förskoleklass

För de flesta skolor är olika aspekter av elevhälsa i fokus. Arbete för ökad närvaro och förbättrat arbete med elever i behov av särskilt stöd är i fokus för skolorna i kommunen. Flera skolor fokuserar på att bättre bemöta elever med neuropsykiatriska funktionsnedsättningar (NPF).

Många skolor prioriterar, liksom förskolorna, att utveckla undervisningen för ökad måluppfyllelse. Skolor arbetar både generellt och ämnesspecifikt. Den generella satsningen på CPS genomförs i kommunens skolor. Ett prioriterat arbete med att förbättra trygghet och studiero pågår på flera skolor.

Grundsärskola

Det finns en Grundsärskolan i Ekerö kommun - Ekebyhovs grundsärskola. Samverkan mellan skola och fritidshem måste utvecklas ytterligare och behöver förankras ytterligare i läroplanens mål och dokumenteras därefter över hela skolan.

Kunskapsresultaten ska dokumenteras och testas med en högre frekvens med en tydlig handlingsplan.

² Mer om modellen kan man läsa på <https://www.ekero.se/Utbildning-och-barnomsorg/Ekero-Resursteam/Samarbetsbaserad-problemlosning/>



Utvecklingsarbetet kring bedömning för och av kunskapsutveckling i särskolan kommer att fortsätta även under detta läsår. Verksamheten är i behov av ett anpassat bedömningsmaterial i samtliga ämnen och mot ämnesområden.

Fritidshem

För att möta förändrade krav har en satsning gjorts på fritidshem med fokus på undervisning och progression där olika fortbildningsaktiviteter skapats. Det har handlat om föreläsningar, workshops och nätverksmöten. Inom ramen för detta görs insatser för att stärka det systematiska kvalitetsarbetet på fritidshemmen. Fritidshemmen ingår dessutom i skolornas förbättringsplaner.

Centrum för vuxenutbildning arbete och gymnasium

Idag sker ett systematiskt kvalitetsarbete tillsammans med de fem andra kommunerna som ingår i ett samarbetskluster i regionen. Under 2020 kommer modellen för förbättringsarbetet systematiseras även kommuninternt.

Gymnasieskolan

På gymnasiets individuella program prioriteras utveckling av det systematiska kvalitetsarbetet. En ny rapportstruktur kommer att byggas upp.

Central elevhälsa

Ett arbete för en mer tillgänglig elevhälsa har påbörjats. Den samlade elevhälsan ska vara plats på enheterna. Vidare har arbetet med att främja skolenkvarter i grundskola och individuella gymnasiet intensifierats. Delar av den centrala elevhälsan deltar i ett projekt som syftar till minskade studieavbrott. Under läsåret kommer den fortsatta implementeringen av CPS prioriteras. Enheterna kommer att stötta i pedagogisk dokumentation och organisering av elevhälsa.

En annan viktig del är arbetet med IKT-implementering som samordnas av enheten. Förbättrad samverkan är också ett viktigt förbättringsområde.

Centrum för nyanlända

En förstärkning görs med hjälp av statsbidraget Likvärdig skola. Där har modersmålsundervisningen tillskjutits medel.

Barn- och utbildningsförvaltningens stab (Ekan)

Staben har tre prioriterade förbättringsområden under 2020:

1. Kommunikation och samverkan.
Förbättring av samarbetet internt och externt
2. Beslutsunderlag.
Staben vill förbättra de underlag som tas fram inför beslut på olika nivåer.
3. Behovsanalys.
Staben kommer att utveckla arbetssätt för att säkerställa att den fångar upp de behov som finns i organisationen.

Matproduktion

Matproduktions prioriterade mål under året är ”hållbar, näringsriktig och god mat”, ”En kultur och struktur som främjar hög drivkraft hos alla medarbetare”, ”En matupplevelse i världsklass” och ”Maten en del av lärandet”. På längre sikt är visionen en livslång positiv relation till mat.

9. Resultatdialoger

Resultatdialoger genomförs med rektorer och biträdande rektorer och förvaltningsledning och staben. Syftet är att bidra med information och kunskap som ligger till grund för beslut och insatser. De bildar ett av underlagen till förvaltningens förbättringsplanen. Målet för resultatdialogen är att den ska vara ett steg i en gemensam och systematisk kunskapsbildning om de olika verksamheterna i förvaltningen - ett kollegialt lärande. Nedan sammanfattas viktiga slutsatser av dialogen.

Dialogerna uppskattades av deltagarna. Rektorerna i grundskolan lyfte fram att de fick syn på gemensamma utvecklingsområden och dilemman. Flera ansåg att det var positivt att få en tydlig återkoppling till verksamhetsuppföljning och förbättringsplan. Formen med dialoger med tre enheter per omgång uppskattades också.

Bland rektorerna i förskolan ansåg flera att de redan har stor kunskap om varandras verksamheter och flera forum för att stötta varandra. Frågan väcktes om dialogerna ska utformas på ett annat sätt för dem.

I dialogen uttryckts ett antal önskemål/behov. Flera rektorer och biträdande vill ha stöd i analysarbetet. Vi ser även i verksamhetsuppföljningarna att den dokumenterade analysen har olika nivåer. Det finns anpassningar att göra i de mallar som finns för att underlätta analysen och tydliggöra för vem den görs. Vi bör även överväga vilka ytterligare stödinsatser som ska erbjudas för analys och målformulering.

På lågstadiet finns ett gemensamt utvecklingsbehov av rastaktiviteter.

I dialogerna framkom också att vi behöver skapa samsyn kring terminologin för det systematiska kvalitetsarbetet. I samtalen kring det systematiska kvalitetsarbetet påpekade flera vikten av att hålla kvar huvudstrukturen men att skruva på detaljerna.

Några tog även upp behovet av att formulera en gemensam verksamhetsidé.

Det framkom även områden och frågeställningar där det behövs en fördjupad analys och uppföljning:

- Särskilda undervisningsgrupper – hur bedrivs arbetet och är det likvärdigt i kommunen?

- Stora resultatskillnader mellan pojkar och flickor konstateras på flera skolor. En kommunövergripande analys bör göras.
- Likabehandlings- och trygghetsarbetet skiljer sig åt mellan skolor. En förvaltningsövergripande satsning kan övervägas för att säkerställa likvärdighet.
- Rollen rektor/biträdande rektor skiljer sig åt mellan enheter.
- Nätverken ses som en framgångsfaktor i förskolan, men inte lika utvecklade i skolan – behövs central styrning och ledning?
- Hur ser arbetet ut med nyanlända elever på de olika skolorna och vilka resultat når vi?
- Arbetet med att följa upp frånvaro och främja närvaro är olika utvecklat på olika skolor. Flera skolor har hög frånvaro och detta arbete prioriteras kommunövergripande.
- Behov att analysera av vad vi behöver följa upp. Både i form av nyckeltal och på andra sätt.
- Ett gemensamt grepp för att erbjuda kompetensutveckling till legitimerade och icke behörig personal med fokus på förbättrad undervisningskvalitet.

10. Nulägesanalys

Nulägesanalysen har tagits fram med hjälp av det stödmaterial som Skolverket har tagit fram för ändamålet (Skolverket 2019). Nulägesanalysen bygger på verksamhetsuppföljningen och ligger till grund för de prioriterade förbättringsområdena.

En tidigare analys, som togs fram 2018, har identifierat brist i dokumentationen av det systematiska kvalitetsarbetet på huvudmannanivå. Behovet av ett tydligt arbetssätt för när och hur information från enheter ska samlas in och analyseras konstaterades. Ett gemensamt arbetssätt och en modell för förankring behövs. Det saknades en struktur för att ett systematiskt kvalitetsarbete ska kunna ske på huvudmannanivå och enhetsnivå parallellt. Behovet finns att tydliggöra vem som ansvarar för och driver arbetet. Vi ser samtidigt att ett förbättrat systematiskt kvalitetsarbete är ett medel för att förbättra verksamheten inom alla områden.

I den nulägesanalys som gjordes med hjälp av Skolverkets stödmaterial 2019 framkom olika interna styrkor och svagheter. Även externa hot och möjligheter lyftes fram.

Det systematiska kvalitetsarbetet är fortfarande ett förbättringsområde på alla nivåer. En satsning är inledd både på central och enhetsnivå. Vi ser dessutom kvalitetsarbetet som det viktigaste medlet för att nå framgång i alla våra förbättringsområden.

Ett annat förbättringsområde som framkom i analysen är att förbättra beslutsunderlagen på alla nivåer. Det är förvaltningen som förser beslutfattare, såväl politiker som tjänstemän, med beslutsunderlag av god kvalitet. Kopplat till detta är tydliga beslutsvägar och en rättssäker myndighetsutövning. Här ingår också att utgå från barnets/elevens bästa i beslut som berör dem. Barn- och utbildningsförvaltningens stab har detta som ett prioriterat förbättringsområde 2020.

Kompetensförsörjning är en viktig fråga för hela utbildningssektorn. Även på Ekerö har vi problematiken, men genom vår omvärldsanalys (bilaga 1) ser vi att våra problem i dagsläget inte är lika stort som i många andra kommuner. Ekerö har också redan idag många pågående insatser och processer för att locka och behålla personal.

Digitalisering är ett markant samhällsfenomen och därför viktigt att förhålla sig till i skola och förskola. Stora satsningar görs inom förvaltningen och i kommunen i stort. Extern granskning visar att huvudmannen har ett förbättringsområde i styrning och ledning av digitaliseringen. Samtidigt är vi nu långt framme med en digital agenda och satsningar på kompetensutveckling och hårdvara. Inte minst är implementeringen av en ny digital lärplattform viktig i sammanhanget. Förvaltningens perspektiv är att digitalisering ska användas strategiskt för att förbättra undervisningen och minska den administrativa bördan för kärnverksamheten.

Analysen har kommit fram till fyra prioriterade förbättringsområden. Det första är: Förbättra undervisningen (1). Undervisning i skola och förskola är en av förvaltningens huvudprocesser. Förbättringar inom undervisning får direkta effekter för ökad måluppfyllelse. Vi konstaterar i resultatanalysen (bilaga 2) att vi på många områden kommit väldigt långt när det gäller kunskapsresultatet. Men vi borde med de goda socioekonomiska förutsättningarna kunna komma ännu längre och nå alla barn och elever så att de utvecklar sin fulla potential. Elever som lätt når de kunskapskrav som minst ska

uppnås eller de kravnivåer som gäller ska, enligt skollagen, ges ledning och stimulans för att kunna nå längre i sin kunskapsutveckling (SFS:2014).

Trygga och kreativa lärmiljöer (2) är det andra prioriterade området. Lärmiljön, både den sociala och fysiska, har stor betydelse för måluppfyllelsen i skola och förskola. Enligt skollagen ska utbildningen utformas på ett sådant sätt att alla elever tillförsäkras en skolmiljö som präglas av trygghet och studiero (SFS:2014). Detta förbättringsområde ligger också i linje med nämndens prioriterade mål: "Förstärkt arbete mot mobbning, hot och trakasserier i skolmiljöerna, nolltolerans" och den närvarosatsning som görs i förvaltningen.

Det tredje prioriterade området är Hållbar ekonomistyrning (3). Vi ser ökade ekonomiska utmaningar framöver. Dessutom framgår det av vår nulägesanalys att det finns stor förbättringspotential när det gäller interna processer, samarbete med andra förvaltningar och vårt eget stöd till rektorer och andra chefer. Kravet på ökad likvärdighet och att satsa ekonomiska resurser där de gör störst nytta ställer stora krav på ekonomistyrningen framöver och är därför ett prioriterat förbättringsområde.

Det fjärde prioriterade förbättringsområdet är Kommunikation (4). Detta område omfattar både intern och extern kommunikation och bemötande. Ökade krav från medborgare att ge snabb och kvalitativ information ökar. Internt är kommunikationen viktig för att ge ett meningsfullt sammanhang och skapa goda beslutsunderlag. Det är också viktigt att tydligt kommunicera vilka förväntningar som är rimliga både internt och externt.

11. Prioriterade förbättringsområden 2020

Ett strategiskt filter används för att värdera förvaltningens prioriterade förbättringsområden och aktiviteter (se bilaga 3).

Nulägesanalysen visar att förvaltningen har interna styrkor och svagheter samt externa hot och möjligheter. Vi har valt att prioritera de områden där vi inte har kommit så långt i förbättringsarbetet. Enligt barnkonventionen utgår vi från det vi bedömer vara barnets bästa i beslut som berör dem.

Nedan följer en översikt över insatser och exempel på aktiviteter kopplade till dem. En separat aktivitetsplan kommer att tas fram under året där mål, tidplan, uppföljning och ansvar för aktiviteterna tydliggörs. Där kommer även innehållet beskrivas mer utförligt. Planen revideras kontinuerligt under året.

Förbättringsområde 1: Förbättra undervisningen

Insats	Exempel på aktiviteter
1.1 Elevhälsa	<ol style="list-style-type: none"> 1. CPS 2. Fokus på närvaro/frånvaro 3. Uppdrag fullföljda utbildning 4. Elevhälsoprocess (Modell för elevhälsomötet) 5. Fysisk aktivitet i skolan
1.2 Pedagogisk utveckling och ledarskap	<ol style="list-style-type: none"> 1. Lärarakademi 2. Nätverk 3. Likabehandling/Trygghet 4. Systematiskt kvalitetsarbete – resultatanalys 5. Utveckla ledarskap i klassrummet 6. Uppdrag förstelärare

Förbättringsområde 2: Trygga och kreativa lärmiljöer

Insats	Aktiviteter
2.1 Trygghet och studiero	<ol style="list-style-type: none"> 1. CPS 2. Utveckla NPF-säkrade miljöer 3. Utveckla värdegrundsarbetet
2.2 Kreativa lärmiljöer	<ol style="list-style-type: none"> 1. Utveckla NPF-säkrade miljöer 2. Fysisk aktivitet i skolan

Förbättringsområde 3: En hållbar ekonomistyrning

Insats	Aktiviteter
3.1 Utveckling av ekonomiska beslutsunderlag för nämnd	<ol style="list-style-type: none"> 1. Nyckeltalsmodell där prioriterade följetal, indikatorer anges
3.2 Förbättrade kommunala ekonomiprocesser	<ol style="list-style-type: none"> 1. Ny budgetsuppföljningsstruktur 2. Utveckling samarbetet med controller
3.3 Förbättrat ekonomistöd för rektorer	<ol style="list-style-type: none"> 1. Resursplaneraren 2. Budget/uppföljningsstöd IRL 3. Chefsrapport

Förbättringsområde 4: Kommunikation

Insats	Aktiviteter
4.1 Verksamhetsidé	<ol style="list-style-type: none"> 1. Paketering av idén 2. Ny hemsida
4.2 Kommunikationsstruktur	<ol style="list-style-type: none"> 1. Kommunikationsplan 2. Ny hemsida 3. Ny digital lärplattform 4. Internt "Nyhetsbrev" 5. Instagramkonto



	6. Digital agenda/strategi
4.3 Kommunikationskompetens	1. Kommunikationsplan 2. Kompetensutveckling – bemötande

12. Förslag till prioriterade kommunala mål 2020

Prioriterade mål 2019

Eftersom de flesta av 2019 års prioriterade mål inte är uppnådda, föreslår förvaltningen att i huvudsak behålla föregående års prioriteringar. Undantaget är att byta mål 2: ”Fokus på integrerande aktiviteter för kvinnor”, där målet är uppnått, mot mål 13: ”*Främja ökad fysisk aktivitet och rörelse i alla årskurser*” som prioriterat eftersom det ligger i linje med ett av förvaltningens prioriterade förbättringsområden för året.

Förvaltningens förslag till prioriterade mål 2020

Mål 1: Språkträning via praktik inom kommunens gränser

Mål 8: God och näringsrik mat i en trivsamt miljö. Närodlat, gärna med goda ekologiska inslag

Mål 9: Inför individualiserad undervisning med systematisk kvalitetsuppföljning för att stötta elever som behöver extra stöd och utmana de som lär sig snabbare

Mål 10: Fokusering på god arbetsmiljö och konkurrenskraftiga arbetsvillkor för våra lärare

Mål 13: ”Främja ökad fysisk aktivitet och rörelse i alla årskurser” – Nytt prioriterat mål

Mål 14: Förstärkt arbete mot mobbning, hot och trakasserier i skolmiljöerna, nolltolerans

Referenser

SFS 2014:458 *Skollag*. Stockholm: Utbildningsdepartementet

Skolinspektionen (2019 a) Beslut efter kvalitetsgranskning av undervisning med digitala verktyg-matematik och teknik i grundskolan i Ekerö kommun Dnr 400–2018:6938

Skolinspektionen (2019 b) Digitala verktyg i undervisningen Matematik och teknik i årskurs 7–9. Tillgänglig:

<https://www.skolinspektionen.se/globalassets/publikationssok/granskningsrapporter/kvalitetsgranskningar/2019/digitala-verktyg/rapport-digitala-verktyg-i-undervisningen.pdf>

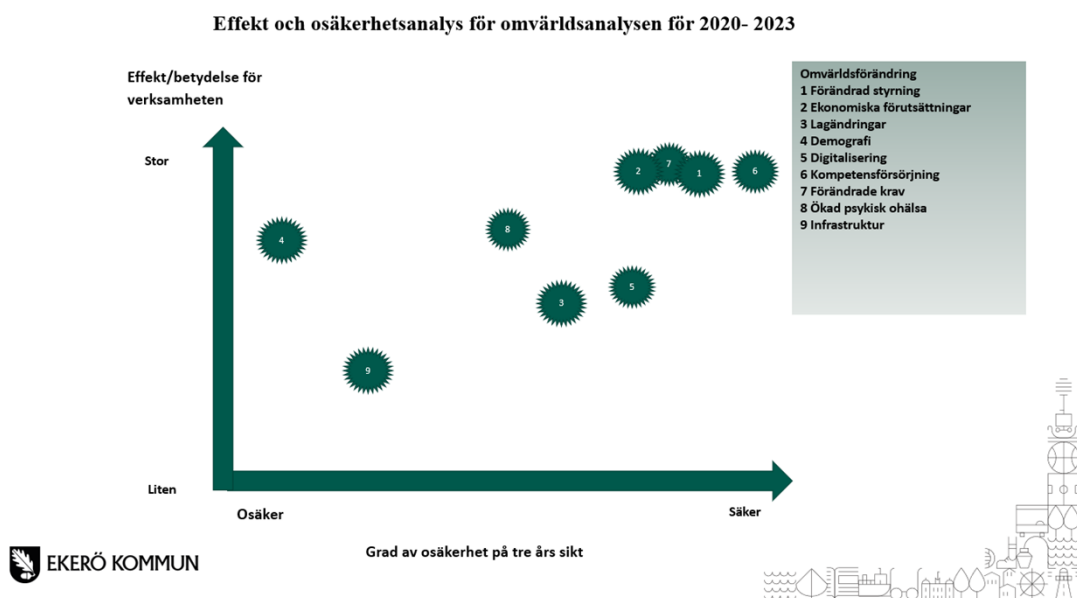
Skolverket (2019) Samverkan för bästa skola. Tillgänglig:

<https://www.skolverket.se/skolutveckling/leda-och-organisera-skolan/samverkan-forbasta-skola>

Bilaga 1: Omvärldsanalys till verksamhetsuppföljning 2019

Omvärldsanalysen är gjord utifrån en kontinuerlig omvärldsbevakning. Från resultatet av omvärldsbevakningen har ett urval av nio omvärldsförändringar som antas kunna påverka verksamheten gjorts. Omvärldsförändringarna har bearbetats med hjälp av en effekt- och osäkerhetsanalys (se figur 1 nedan). Omvärldsanalysen är en del i underlaget för förbättringsplanen 2020.

Figur 1. Effekt och osäkerhetsanalys



Omvärldsförändring 1: Förändrad styrning

Likvärdighet

Det är troligt att styrningen av svensk skola och förskola kommer att fokusera på ökad likvärdighet. Resultaten i den senaste PISAMätningen³ visar förbättrade kunskapsresultat. Men även om resultaten ökar i genomsnitt brister likvärdigheten. I ett internationellt jämförande tidsperspektiv, det vill säga jämfört med övriga OECD-länder, ligger Sverige kvar på en genomsnittlig nivå när det gäller hur likvärdigt skolsystemet är. Men svensk skola är mindre likvärdig än skolan i övriga Norden. Det går inte att se någon förbättring under senare år.

³ PISA är en internationell studie som undersöker 15-åringars kunskaper inom läsförståelse, matematik och naturvetenskap. Studien genomförs vart tredje år. PISA är världens största elevstudie. I studien deltar både OECD-länder och icke OECD-länder. Pisa står för Programme for International Student Assessment.

Resultaten i PISA visar att elever som går i skolor med en mindre gynnsam socioekonomisk elevsammansättning riskerar att få sämre undervisning. Rektorer i skolor med en mindre gynnsam elevsammansättning svarar i PISA-enkäten att de i högre grad upplever problem med lärarekrytering och lärares kompetens och förutsättningar. Andelen behöriga lärare är också lägre på dessa skolor. Elevernas enkätsvar i PISA visar dessutom att stökigt klassrumsklimat, skol och sen ankomst tycks vara ett större problem på skolor med en mindre gynnsam elevsammansättning (Skolverket, 2019a).

En särskild utredare ska analysera och föreslå åtgärder för att minska skolegregationen och förbättra resurstilldelningen till förskoleklass och grundskola. Syftet är att öka likvärdigheten inom berörda skolformer. Uppdraget ska redovisas senast den 30 mars 2020. Utredaren ska bl.a. analysera skolplacering och konsekvenser av resursfördelning och lämna förslag på kompletterande insatser (Utbildningsdepartementet, 2018).

Politisk instabilitet och januariöverenskommelsen

Det politiska läget på riksnivå är svårbedömt. Läget kan förändras om majoriteten i riksdagen inte ger stöd för regeringens politik. I Januariöverenskommelsen är ett av de elva områdena skola och omfattar exempelvis: betyg från årskurs fyra i de skolor som vill, etableringsstopp för friskolor med konfessionell inriktning. Man ska även utreda förutsättningarna för en förstatligad skola. Läget på riksnivå får konsekvenser på kommunal nivå. Inte heller i Ekerö kommun finns det en tydlig politisk majoritet.

Förändrad statlig styrning genom statsbidrag

Riktade statsbidrag till skolan är pengar som kommunerna eller privata huvudmän kan söka för specifika ändamål, det kan handla om allt från fjärrundervisning till karriärtjänster.

2018 hade Skolverket 18,8 miljarder kronor att fördela på 72 riktade statsbidrag. I år har summan stigit till 20 miljarder kronor. Riksrevisionen har i en rapport kritiserat systemet med riktade statsbidrag till skolan för att inte vara ändamålsenligt. Framst ifrågasätts mängden riktade statsbidrag. Att ansöka och återrapportera kräver mycket resurser. Ibland gör det att små kommuner helt avstår från att söka pengarna. I andra fall blir kommuner beroende av de villkorade bidragen.

Regeringen har aviserat att de vill ändra den här utvecklingen och i den senaste budgeten försvann fem riktade statsbidrag. Dessa kommer att finansiera ökning av statsbidraget Likvärdig skola.

Tillitstyrning

Regeringen tillsatte 2017 en tillitsdelegation. Delegationen hade i uppdrag att verka för målet att uppnå en mer tillitsbaserad styrning (SOU2019:43). Grundläggande bakom denna nya strömning är, enligt Louise Bringselius som var forskningsledare i tillitsdelegationen, idén att istället för att låta misstro vara utgångspunkten i relationer mellan människor och institutioner, behöver vi i högre grad utgå från att den andra parten

både kan och vill prestera – och kanske till och med presterar bättre utan detaljerade krav eller instruktioner (Bringselius, 2017).

Påverkan och anpassningar

Ett fokus på ökad likvärdighet ställer även högre krav på kommunerna att resurserna ska styras dit de största behoven finns. Socioekonomiskt viktad resursfördelning har sin bakgrund i att forskning från Sverige och andra länder visar att de resurser som skolor har tillgång till är en av de aspekter som kan påverka elevernas resultat, men att ekonomiska resurser har olika betydelse för olika grupper av elever. Effekten har visat sig vara större för elever med en svagare socioekonomisk bakgrund eller som har invandrat efter skolstart (SKL, 2017). Samtidigt är det inte så enkelt att en viss mängd resurser automatiskt leder till ett visst resultat. Hur pengarna används spelar en avgörande roll. En möjlig påverkan för barn- och utbildningsförvaltningen är ökade krav på att hänsyn skall tas till socioekonomi i den kommunala fördelningen av resurser till skolan och förskolan.

Oklara politiska majoriteter kan leda till snabba förändringar i den politiska styrningen. För förvaltningen handlar det då om att skapa förutsättningar för flexibilitet och tydliggöra de olika rollerna i styrkedjan.

En trend är att statsbidragen allt mer fördelas utifrån socioekonomiska faktorer. De mest utsatta enheterna och kommunerna får en större andel. En uttalad ambition är, som nämnt ovan, att gå från riktade bidrag till mer generella. Det är rimligt att anta att Ekerö kommun totalt sett kommer att få mindre statsbidrag framöver eftersom socioekonomin i kommunen är relativt sett bra. Detta kommer i sin ställa krav på effektiviseringar för att kunna bibehålla kvalitén.

Det är för tidigt för att se vilka konsekvenser den ökade betoningen på tillitsstyrning kommer att få. Förhoppningen är att ökad tillit ger bättre arbetsmiljö; att fokus läggs på medarbetares förutsättningar i form av resurser och beslutsmandat. Förvaltningen omvärldsbevakar för att finna goda exempel på tillämpningar av tillitsstyrning. Detta är viktigt inte minst för utvecklandet av det systematiska kvalitetsarbetet.

Omvärldsförändring 2: Förändrade ekonomiska förutsättningar

Välfärdssektorn står inför stora utmaningar under de kommande åren. Enligt beräkningar från Finansdepartementet kommer finansieringsgapet i kommunsektorn uppgå till ca 90 miljarder kronor år 2026, d.v.s. skillnaden mellan den utgiftsnivå som kommunsektorn kan hålla med dagens skattesatser och den utgiftsnivå som kommer att krävas för att upprätthålla samma standard i välfärdstjänsterna som idag (Regeringen, 2019).

Även SKR :s (2019a) kalkyl visar att kostnaderna för välfärden kommer att öka i betydligt snabbare takt än kommunsektorns intäkter framöver. För att klara välfärden behövs olika åtgärder, som ökade resurser och nya arbetssätt, som motsvarar 43 miljarder kronor fram till år 2022.

Svensk ekonomi passerar nu toppen av högkonjunkturen. SKL gör bedömningen i sin ekonomirapport för oktober i år att Sverige går in i en mild lågkonjunktur 2020 och att den kommer att fortsätta 2021. Samtidigt ökar antalet yngre och äldre i betydligt snabbare takt än den arbetsföra delen av befolkningen. Det gör att efterfrågan på välfärdstjänster ökar, men förvärrar också bristen på arbetskraft. De kommande åren förväntas demografins utveckling framförallt göra att behoven av grundskola ökar (SKL, 2019b)⁴.

Enligt arbetsförmedlingens prognos över arbetsmarknaden i Stockholm fortsätter den att vara god de närmaste åren med hög efterfrågan på arbetskraft. Under 2019 och 2020 beräknar Arbetsförmedlingen att det skapas 43 000 nya jobb (Arbetsförmedlingen, 2019).

I dagsläget finns det ett fyrtiotal statsbidrag som berör barn- och utbildningsnämndens verksamhet. Förvaltningen söker de flesta med viss variation varje år. Intäkterna från skolverkets statsbidrag har ökat från 28 mnkr till 41 mnkr mellan åren 2016 till 2018. Detta gäller statsbidrag från skolverket. Där utöver får vi några bidrag från Migrationsverket och Kulturrådet som inte ingår i siffrorna ovan. Lågstadiesatsningen avvecklas i och med att den nuvarande bidragsomgången avslutas den 30 juni 2020. Som nämndes i omvärldsförändring 1 fördelas statsbidragen allt mer utifrån socioekonomiska faktorer.

Flera av våra enheter har stora utmaningar för att hålla budget de kommande åren.

Påverkan och anpassningar

Minskade ekonomiska resurser gör att vi måste organisera för att uppnå effektivisering. Det behöver inte bara vara negativt. Det kan få som konsekvens att vi tydligare fokuserar på kärnverksamheter och våra uppdrag. Precis som barn- och utbildningsförvaltningen måste andra förvaltningar anpassa sin verksamhet efter befintlig budget, då kan gränsdragningsproblem uppstå. Anpassningar inom en förvaltning kan få konsekvenser på andra.

Minskade resurser innebär att förvaltningen satsar ytterligare på att utveckla uppföljningen av ekonomin med strategiska nyckeltal och månadsuppföljningar. Ett nytt digitalt resursplaneringsstöd för rektorer implementeras dessutom under våren.

Statsbidragen innebär möjligheter till utveckling, utökning, förbättrad kvalitet/undvika försämringar, löneutveckling m.m. Samtidigt innebär det ekonomiska risker för barn- och utbildningsförvaltningen i form av:

- krav på återbetalning i efterhand om Skolverket anser att kommunen ej uppfyllt åtagandet

⁴ Se även omvärldsförändringarna 4: Demografi och lokalbehov och 7: Förändrade krav från medborgare.



- om villkoren för att få söka bidrag förändras och kommunen inte längre är berättigad till ett bidrag som man tidigare fått
- statsbidrag som upphör och där kommunen har gjort förändringar och fortsatt har kostnader
- statsbidrag som inte längre är riktade utan blir generella statsbidrag och därmed inte direkt tillfaller barn- och utbildningsnämnden
- statsbidrag blir översökta och fördelning görs som missgynnar Ekerö kommun⁵.

Omvärldsförändring 3: Lagändringar

Barnkonventionen blir lag

Riksdagen har tagit beslut om att barnkonventionen ska bli svensk lag från den 1 januari 2020.

Nya kursplaner

Skolverket arbetar med att revidera kursplanerna i grundskolan. Det kommer att bli förändrade kunskapskrav, tydligare skillnader mellan årskurser och ökad betoning på faktakunskaper. Om regeringen beslutar det, börjar de reviderade kurs- och ämnesplanerna att gälla från läsåret 2020/21.

Ökade krav på fritidshem

Från och med den 1 juli 2019 är det krav på lärarlegitimation och behörighet för att få undervisa och ansvara för undervisning i fritidshemmet.

Den nya läroplanen för fritidshemmen infördes för drygt två år sedan. Bland annat tydliggjordes fritidshemmets undervisningsuppdrag. Skolverket har utvärderat hur kommuner och fristående skolor har implementerat läroplanen. Utvärderingen visar att det finns stora utmaningar och att fritidshemmen idag har bristande förutsättningar för att förverkliga innehållet i läroplanen (Skolverket, 2018).

Regeringen har tillsatt en utredning som ska redovisas senast den 31 januari 2020. Utredningen ska kartlägga och analysera vilka utvecklingsområden som finns i den utbildning som bedrivs i fritidshemmet och vid behov föreslå åtgärder för att öka kvaliteten och likvärdigheten och stärka fritidshemmets kompensatoriska uppdrag.

10-årig grundskola

Regeringspartierna har enats med Centerpartiet och Liberalerna om att göra grundskolan tioårig. Reformen innebär att det som i dag kallas förskoleklass i stället blir årskurs ett i grundskolan. Ett lagförslag ska läggas till riksdagen under mandatperioden.

Betyg från årskurs fyra

⁵ Ett exempel är statsbidraget för läxhjälp där fördelningen gjordes efter studieresultat när pengarna som fanns för statsbidraget inte täckte ansökningarna. Ekerö kommun sökte 2019 1,8 mkr och fick 0 kr.

Regeringen och samarbetspartierna vill att rektorer själva ska kunna bestämma om deras skola ska sätta betyg på eleverna redan i årskurs 4. Hösten 2020 ska möjligheten finnas i hela landet och ändringen ska bli permanent 2021, enligt en promemoria som har skickats på remiss.

Påverkan och anpassningar

Barnkonventionen

Som huvudman måste barn och utbildningsförvaltningen anpassa arbetet och val av metoder utifrån sina förutsättningar och behov, så länge de krav som följer av skollagstiftningen och barnkonventionen uppfylls. Skolverket skriver på sin webbplats att ”utgångspunkten är att lagstiftarna ska ha tagit hänsyn till barnkonventionen i utformningen av skollagen” (Skolverket 2019). All personal i Ekerö kommun har fått ta del av en föreläsning om barnkonventionen. Ett urval av nyckelpersoner har dessutom fått en fördjupning. Vår bedömning är att påverkan på barn- och utbildningsförvaltningen kommer att vara relativt liten eftersom barnrättsperspektivet redan är tydligt i de styrdokument som rör skola och förskola.

Nya kursplaner

Förändringar i kursplaner leder till ökat behov av kompetensutveckling för lärarna i grundskolan kopplat till kursplaner, ämnesinnehåll och betygsättning redan innevarande läsår.

Ökade krav på fritidshem

Kompensförsörjningsutmaningarna i fritidshemmen är stora. Andelen heltidstjänster med pedagogisk högskoleexamen är i kommunal regi 12% i Ekerö, medan det för riket är 40%⁶. Detta förhållande har varit konstant de senaste åren. Däremot är personaltätheten likvärdigt med rikssnittet (Skolverket, 2019b). För att möta detta har ett pedagogiskt nätverk skapats i kommunen med fokus på undervisning och progression där olika fortbildningsaktivitet skapats.

10-årig grundskola

I budgeten för 2021 har regeringen avsatt 190 miljoner kronor för fortbildningsinsatser. Pengarna ska användas till att vidareutbilda personal i förskoleklass så att fler blir behöriga att undervisa enligt läro- och kursplanen för de lägre årskurserna i grundskolan. Det är osäkert om det kommer att täcka de kostnader förvaltningen kommer att få.

Betyg från åk 4

⁶ Stockholmregionen ligger lägre än riksgenomsnittet; som exempel kan Stockholm 29%, Värmdö 16% och Botkyrka 26 % nämnas.

Rektor ska enligt förslaget kunna besluta om betyg i åk 4. Det kan teoretiskt sett leda till att vi får olika beslut på skolorna i kommunen med de utmaningar det kan medföra i fråga om.

Omvärldsförändring 4: Demografi och lokalbehov

Befolkningsprognosen för Ekerö kommun (2019) visar att antalet barn i åldern 6–15 år ökar en aning till nästa år. Det är företrädesvis i högstadiet en ökning sker, från drygt 1 350 elever till nästan 1 430 elever. Framöver beräknas dock en ökning i alla åldersgrupper och år 2025 beräknas antal elever i åldern 6–15 år uppgå till ca 4 750 (+100 elever) och år 2030 till drygt 5 100 (+500). Ökningen sker företrädesvis i centrum samt på södra Färingsö. På norra Färingsö blir förskolebarnen fler medan antalet skolelever inte ökar nämnvärt. Antalet barn i områdena Munsö/Adelsö samt Sundby förväntas inte öka nämnvärt och därmed påverka kapaciteten på skolorna. Dock ser vi de senaste åren en viss ökning av antalet barn som söker sig från Munsö/Sundby till de centrala delarna, vilket påverkar elevunderlaget i dessa områden.

Antalet ungdomar i gymnasieåldern kommer att öka i kommunen med drygt 200 till år 2025. Gymnasieantagningen i Stockholms län gör bedömningen att det behövs cirka 20 000–22 000 nya gymnasieplatser fram till 2027 för att motsvara behoven i länet (Storsthlm, 2019).⁷

Utöver demografiska förändringar finns andra faktorer som kan påverka lokalbehovet. Birkaskolan måste flytta från sina nuvarande lokaler på grund av att bygglovet går ut. Det finns dessutom en politisk vilja att det ska etableras fler fristående skolor i kommunen.

Påverkan och anpassningar

Koncentrationen av nybyggnation och inflyttning till vissa områden i kommunen ställer krav på fler placeringar där. Samtidigt ställs små skolor i ytterområden för likande utmaningar som idag, då elevunderlaget inte ökar där.

Ökningen av ungdomar i gymnasieåldern innebär både möjligheter och utmaningar för skolhuvudmännen i regionen. Ekerö har inga egna nationella program utan är, genom regionens samverkansavtal, beroende av att andra huvudmäns gymnasieskolor kan bereda plats för våra elever. Ett ökat tryck på befintliga skolor kan förändra möjligheterna att få komma in på den utbildning man önskar.

Hittar Birkaskolan inga lokaler måste kommunen ta emot dessa elever. Om de etablerar sig i nya lokaler kan det å andra sidan innebära att de vill utöka med fler platser.

⁷ Det kan räknas om till 20 nya gymnasieskolor eller en kostnad på minst tio miljarder.

Om fler fristående skolor etableras sig i kommunen skulle det minska behovet av skolplatser i kommunens regi. Det finns således en osäkerhet kring hur behovet av skolplatser ser ut framöver och som kommunen i många delar inte kan styra över.

Omvärldsförändring 5: Digitalisering

Ökade krav på digitaliseringsstrategi

Regeringen beslutade 2017 om förändringar i styrdokumenterna för grundskole-, gymnasie- och vuxenutbildningen när det gäller hur digitaliseringen påverkar individen och samhället. Regeringen beslutade samma år om en nationell digitaliseringsstrategi för skolväsendet. Det övergripande målet i den nationella strategin är att det svenska skolväsendet ska vara ledande i att använda digitaliseringens möjligheter på bästa sätt för att uppnå en hög digital kompetens hos barn och elever och för att främja kunskapsutvecklingen och likvärdigheten (Regeringen, 2017).

Även i en vidare bemärkelse lyfts ofta digitalisering fram som en nödvändighet för utveckling och effektivisering:

”Digitaliseringen har blivit ett av de viktigaste verktygen för fortsatt utveckling och effektivisering av den offentliga sektorn. En förutsättning för att vinster ska kunna uppnås är att alla aktörer inom offentlig sektor också genomför sina satsningar på ett sätt som möjliggör samverkan i praktiken” (SKL, 2018).

Digitalisering av nationella prov

År 2022 ska de nationella proven vara digitala och extern bedömning av proven ska vara möjlig. Inför år 2022 behöver alla skolor ha nödvändig teknik och digital kompetens för att kunna genomföra proven digitalt. Även verksamheter inom kommunal vuxenutbildning berörs av digitala nationella prov. Digitalisering av SFI-proven ingår inte i Skolverkets uppdrag (Skolverket, 2019c).

Kritik mot övertro på digitalisering

Riktlinjerna från Skolverket är tydliga – skolan ska digitaliseras. Samtidigt påpekas det från flera håll att beläggen för att digitala verktyg förbättrar utbildningen är svaga. Problemet är att tekniken inte gör något på egen hand. Man måste tänka igenom vad det är vi vill åstadkomma i skolan, inte använda tekniken för användandets skull (Grettve, 2019).

Påverkan och anpassningar

Digitaliseringen ställer höga krav på förvaltningens och verksamheternas förmåga att arbeta strategiskt men ger också möjligheter till att utveckla undervisningen och elevernas måluppfyllelse.

Ett kritiskt förhållningssätt till digitalisering bygger på att man inser vikten av att kritiskt granska och reflektera över vad digitaliseringen innebär i det aktuella sammanhanget, för pedagogerna och för eleverna, samt att man uppmärksammar och beaktar både positiva aspekter och det som kan bli problematiskt.

Digitalisering är en viktig del i det systematiska kvalitetsarbetet med förvaltningens reviderade strategi och lokala handlingsplaner som grund. En revision planeras att vara klar under kommande läsår.

Under 2020 kommer en ny digital pedagogisk plattform införas. Den ska ge förutsättningar för att öka användarvänlighet och kvalitet jämfört med nuvarande system.

Digitaliseringen innebär också kostnader för kommunen. Som exempel kan nämnas att budgeten för IT-relaterade projekt, licenser och programvaror var ca 6 miljoner 2019 i förvaltningen.

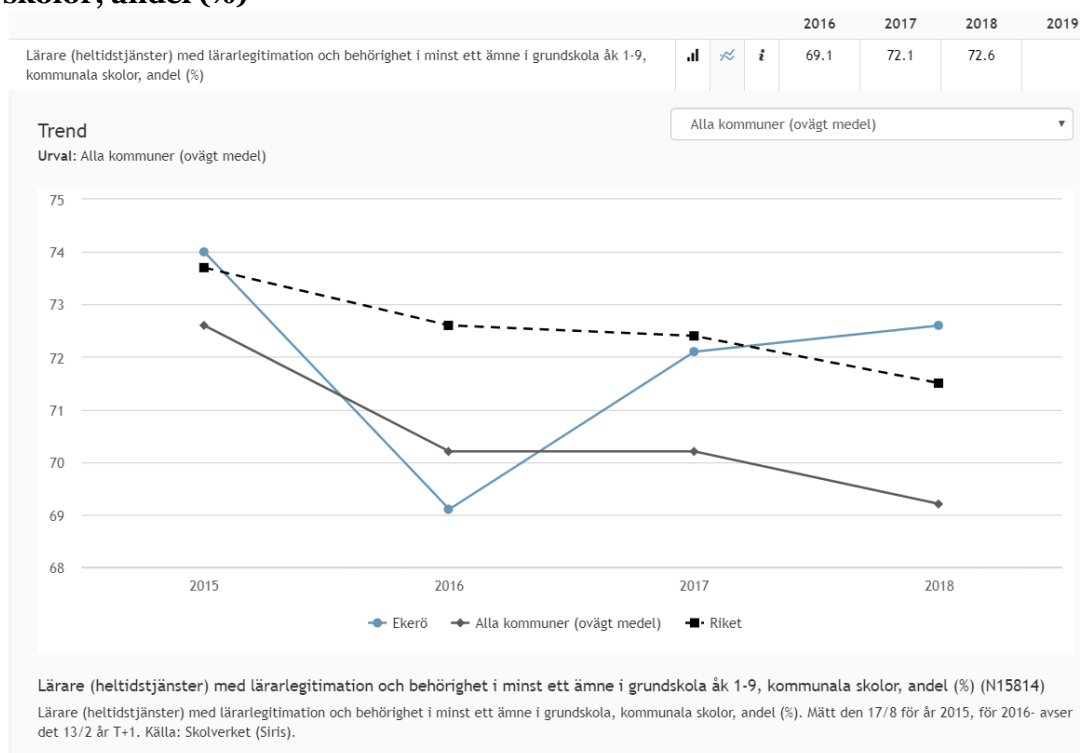
Omvärldsförändring 6: Kompetensförsörjning

Enligt Sveriges Kommuner och Landsting (SKL, 2018) behöver totalt ca 150 000 medarbetare nyrekryteras till förskolan och skolan – kommuner, landsting/regioner samt privata utförare – fram till år 2023.

Från och med 1 juli 2015 måste lärare ha behörighet och legitimation för att självständigt få sätta betyg och ansvara för undervisning. Det finns regler som möjliggör för rektorer och skolhuvudmän, att under vissa förutsättningar besluta om, att obehöriga lärare fortsatt kan få undervisa.

När vi jämför Ekerö kommun med riket i figur 2 har vi en något högre andel med lärare med legitimation. Vi har en positiv trend sedan 2016. Uppgifter för 2019 är inte tillgänglig i skrivande stund.

Figur 2: Lärare (heltidstjänster) med lärarlegitimation och behörighet i minst ett ämne i grundskola åk 1–9, kommunala skolor, andel (%)⁸



Många kommuner har även problem med att behålla och rekrytera rektorer. Skolinspektionens rapport *”Huvudmannen arbete för kontinuitet på skolor med många rektorsbyten”* (Skolinspektionen, 2019) lyfts fram att rektors behov av introduktionsinsatser, strukturerat stöd i både organisations- och ledningsfrågor och ett ”team-tänk” kring skolledning.

Vi kan även se ökade förväntningar från medarbetare på flexibla anställningsförhållande med möjlighet att bestämma över schema och möjlighet till distansarbete.

Påverkan och anpassningar

Brist på utbildad personal kan få konsekvenser för måluppfyllelsen. På många enheter, särskilt de små, skapar kraven på legitimation behov av riktad kompetensutveckling och organisationsförändringar. Bristande kontinuitet och hög arbetsbelastning på närvarande personal påverkar barnens och eleverna utveckling negativt. Kostnaderna för att rekrytera och behålla behörig personal kan som en konsekvens av att bristen ökar. Kraven på

⁸ Linjen för riket inkluderar alla huvudmän.

flexibilitet är stora både för medarbetare och chefer. För att öka överblicken på kompetensförsörjningsläget kommer ett digitalt stöd för resursplanering införas 2020. Det ger både rektor och förvaltning en tydlig bild över var bristerna är störst. Dessutom kommer en plan för marknadsföring av kommunens skolor och förskolor som arbetsplats tas fram under 2020.

Hittills har det inte varit svårt att rekrytera chefer till Ekerö kommun. Det är trots det viktigt att skapa en god arbetsmiljö för våra rektorer så att vi förebygger problemet. En del av de förändringar i styrning som nämns i omvärldsförändring 1 kan innebära ett ökat behov av kompetensutveckling av personal. Det gäller företrädesvis förändringarna i kursplanerna.

Flera olika insatser görs idag för att utveckla kompetensen hos personalen. Det sker till exempel i form av gemensamma studiedagar, nätverk för kollegialt lärande i olika former och de akademier som arrangeras på kommunal nivå och lokalt inom barn- och utbildningsförvaltningen.

Som det redan nämnts flera gånger, är det rimligt att anta att Ekerö kommun totalt sett kommer att få mindre statsbidrag framöver eftersom socioekonomin i kommunen är relativt sett bra. Detta kommer i sin ställa krav på effektiviseringar för att kunna bibehålla kompetens och kvalitet.

Omvärldsförändring 7: Förändrade krav från medborgare

Var och en kan lätt ta reda på information och ställa krav på att få service utförd på ett individanpassat sätt. Kraven på individanpassade åtgärder finns även inom undervisning och omsorg. Detta kan även sättas i samband med omvärldsförändring 1: "Förändrad styrning" och ökade krav på jämlikhet.

Vi kan se en förskjutning från tillit till krav på juridisk evidens. Medborgarnas bedömning av hur svensk offentlig förvaltning fungerar har blivit mer negativ sedan 2010. Sverige är fortfarande ett land med hög tillit till institutioner i jämförelse med de flesta andra länder, men ett minskat förtroende till flera institutioner har kunnat mätas de senaste åren, däribland grundskolan. (Andersson m.fl., 2018).

När Barnkonventionen blir lag kan det skapa ökade förväntningar från barn, elever och vårdnadshavare att förskola och skola skall leva upp till individens krav.

Vi kan även konstatera en fokusförändring hos barn och elever. Bland annat har tillgången till digitala verktyg och sociala medier påverkat förväntningarna på skolan och livet. När det gäller framtida yrken vill dagens unga i större utsträckning att deras arbete ska vara meningsfullt och ge möjligheter till att kombinera arbetet med fritids- och familjeliv, än tidigare ungdomsgenerationer (Mucf, 2019 a).

Påverkan och anpassningar

För att möta individualiserade behov krävs ökad flexibilitet. Kommunikation inom och utanför organisationen är en viktig förutsättning för ledarskapet och en effektiv styrning i ett kontinuerligt informationsflöde. Det ställer ökade krav på underlag och dokumentation som motiverar beslut. Inte minst är detta viktigt vid ekonomiska anpassningar som förvaltningen kommer att ställas inför.

För att möta ökade krav från medborgare och ge stöd till skolor har enheten för kvalitet och administration förstärkts.

Omvärldsförändring 8: Psykisk ohälsa

Enligt rapporten *Öppna jämförelser folkhälsa 2019* har hälsan i Sverige god och har förbättrats utifrån ett befolkningsperspektiv. Men ojämlikheten i hälsa består och har i vissa fall ökat mellan olika socioekonomiska grupper, samt mellan regioner och mellan kommuner. Nedsatt psykiskt välbefinnande är vanligare bland yngre och särskilt bland kvinnor. Andelen fortsätter att öka i en del kommuner och regioner. Mönstren indikerar att nedsatt psykiskt välbefinnande är vanligare bland invånare i storstäder och storstadsnära kommuner (SKR och Folkhälsomyndigheten, 2020).

Enligt folkhälsomyndigheten ökar tonåringars psykiska ohälsa. Några tänkbara orsaker bakom utvecklingen är den ökade individualiseringen, de ökade trösklarna till arbetsmarknaden, ungdomsarbetslöshet, familjens socioekonomiska villkor och den snabba teknikutvecklingen, menar myndigheten. Den ökade skolstressen och fallande skolprestationer har också lyfts fram som tänkbara orsaker (Folkhälsomyndigheten, 2016). Tjejer i större utsträckning än killar har symptom på psykisk ohälsa och skillnaderna mellan könen ökar över tid. Det är vanligare att tjejer upplever att fritiden inte räcker till, medan det bland killar tvärt om är en större andel som upplever att de har för mycket fritid (Mucf, 2019c).

Påverkan och anpassningar

I Ekerö ser inte tydligt konsekvenserna av ökad psykisk ohälsa i form av försämrade kunskapsresultat. Däremot är det tydligt i de enkäter som mäter upplevd trivsel att vi ligger lågt i jämförelse med andra kommuner (Skolinspektionen, 2019b). Det är anmärkningsvärt eftersom vi vet att skolan kan bidra till ökad ohälsa.

Barn- och utbildningsförvaltningen gör flera satsningar för att möta problematiken med ökad psykisk ohälsa kopplat till skolresultat. Ett exempel är deltagande i ett av SKR lett

Utvecklingsprogram för fullföljd utbildning. Där vi tillsammans med andra kommuner analyserar skolavhopp och tar fram åtgärdsprogram. Detta arbete startar i januari 2020 (SKR, 2019c).

Arbetet med att systematiskt följa upp och motverka skolfrånvaro har även prioriterats under 2019, bland annat genom tillsättande av en tjänst som samordnar frågan på central nivå.

De ökade resurserna till elevhälsan de senaste åren är en konsekvens av ökade behov. Flera satsningar görs för att skapa en bra arbetsmiljö för personalen inom förvaltningen både lokalt och centralt. Som exempel kan nämnas är det projekt som genomförs för att skapa en rimlig arbetsbelastning tillsammans med fackförbunden.

Omvärldsförändring 9: Infrastruktur

Stora investeringar sker i Stockholmsregionens infrastruktur. Under 2020 planeras investeringar i kollektivtrafiken för 10,3 miljarder kronor, inklusive utbyggd tunnelbana (Region Stockholm, 2019).

Även Ekerö kommun står inför en stor omvandling. Under de närmaste åren kommer kommunens infrastruktur att ge nya möjligheter, med byggande av Förbifart Stockholm/E4 och breddning av Ekerövägen/261. Omvandlingen innebär att vi inom en inte alltför avlägsen framtid går från en utpräglad landsortskommun till kommunens vision av småstad (Ekerö kommun, 2018).

Ekerö växer och trafiksituationen är hårt belastad. Genom att utöka Ekerövägen från tre till fyra körfält förbättras framkomligheten i området och det blir smidigare att åka kollektivt.

Parallellt med arbetet på Ekerövägen pågår bygget av E4 Förbifart Stockholm, som ska binda ihop de norra och södra delarna av länet. Den nya motorvägstunneln kommer att skapa en alternativ väg för trafik till och från Ekerö, vilket möjliggör minskad trafik på Ekerövägen.

Påverkan och anpassningar

I den gällande översiktsplanen (Ekerö kommun, 2018) är det strategiska ställningstagandet att kommunen ska planera för skola som motsvarar framtida befolkningsökning, verka för god tillgång till gymnasieutbildningar och verka för och utveckla förskolor och skolor i tätortsbandet samt i lokala centra.

I dagsläget sker bara en marginell nettoinflyttning till kommunen (SCB, 2019). Förändringar i infrastruktur påverkar attraktiviteten för in- och utflyttning, men också möjligheten för arbetspendling. Förbättringarna av infrastrukturen kan med andra ord både vara ett plus och minus när det gäller att konkurrera om arbetskraft. Utmaningen är att göra det så attraktivt att arbeta och bo i Ekerö kommun som möjligt.

Ett område som får stor påverkan på verksamheten både kostnadsmässigt och administrativt är skolskjutsarna. Förtätning kan innebära mindre behov av skolskjuts, å andra sidan kan kostnaderna öka om underlag för skolor på mindre orter minskar. Genom ett digitaliserat system för skolskjuts som införs under 2020 kommer förutsättningarna för att optimera handläggningen och anpassningarna att öka.



Referenser

Andersson U., Carlander A.; Lindgren A/ Oskarson M. red (2018) *Sprickor i fasaden. SOM-undersökningen 2017 SOM-rapport nr 72*

Arbetsförmedlingen (2019) *Arbetsmarknadsutsikterna våren 2019 Stockholms län Prognos för arbetsmarknaden 2019–2020. Tillgänglig: <https://arbetsformedlingen.se/om-oss/statistik-och-analyser/analyser-och-prognoser/arbetsmarknadsprognoser/stockholm/arbetsmarknadsprognos-stockholm-2019-2020>*

Bringselius, L. (2017). *Tillitsbaserad styrning och ledning: Ett ramverk.* (2 uppl.) (Samtal om tillit i styrning). Stockholm: Tillitsdelegationen.

Ekerö kommun (2019). *BEFOLKNINGS PROGNOSEN 2019–2030 EKERÖ KOMMUN Prognosbaserad på kommunens byggplaner för prognosperioden.* Internt material

Ekerö kommun (2018) *Översiktsplan för Ekerö kommun till år 2030 med sikte på år 2050.* Tillgänglig: www.ekero.se

Folkhälsomyndigheten (2016). *Skolprestationer, skolstress och psykisk ohälsa bland tonåringar.* Tillgänglig: <http://www.folkhalsomyndigheten.se/publicerathttp://www.folkhalsomyndigheten.se/publicerat-material/publikationer/Skolprestationer-skolstress-och-psykisk-ohalsa-bland-tonaringar/material/publikationer/Skolprestationer-skolstress-och-psykisk-ohalsa-blandhttp://www.folkhalsomyndigheten.se/publicerat-material/publikationer/Skolprestationer-skolstress-och-psykisk-ohalsa-bland-tonaringar/tonaringar/>

Grettve A. (2019) Forskaren: *Didaktiken först, sedan tekniken.* *Grundskoletidningen* Tillgänglig: <https://www.grundskoletidningen.se/4-2019/forskaren-didaktiken-forst-sedan-tekniken>

Mucf - Myndigheten för ungdoms- och civilsamhällesfrågor (2019a) *Unga med attityd 2019, del 2 Arbete och arbetsmarknad.* Tillgänglig <https://www.mucf.se/publikationer/unga-med-attityd-2019-del-2>

Mucf - Myndigheten för ungdoms- och civilsamhällesfrågor (2019b) *Unga med attityd 2019, del 3 Hälsa, fritid och framtid.* Tillgänglig: <https://www.mucf.se/publikationer/unga-med-attityd-2019-del-3>

Regeringen (2017) Nationell digitaliseringsstrategi för skolväsendet <https://www.regeringen.se/informationsmaterial/2017/10/regeringen-beslutar-om-nationell-digitaliseringsstrategi-for-skolvasendet/>

Regeringen (2019) Pressmeddelande: Regeringen inrättar en välfärdskommission för att stärka välfärden för att stärka välfärden. Tillgänglig:



<https://www.regeringen.se/pressmeddelanden/2019/07/regeringen-inrattar-en-valfardskommission-for-att-starka-valfarden/>

Region Stockholm (2019) Finansregionrådets budgetförslag 2020 beslutat av regionstyrelsen. Tillgängligt: <https://www.sll.se/nyheter-stockholms-lans-landsting/2019/10/majoritetens-budgetforslag-2020-presenterat/>

Skolinspektionen (2019a) *Huvudmannen arbete för kontinuitet på skolor med många rektorsbyten* Tillgänglig: <https://www.skolinspektionen.se/sv/Beslut-och-rapporter/Publikationer/Granskningsrapport/Kvalitetsgranskning/huvudmannens-arbete-for-kontinuitet-pa-skolor-med-manga-rektorsbyten/>

Skolinspektionen (2019b) Statistik från Skolenkäten. Tillgänglig: <https://www.skolinspektionen.se/sv/Statistik/statistik-fran-skolenkaten/>

Skolverket (2019a) *Pressmeddelande angående Pisaresultat*. Tillgänglig: <https://www.skolverket.se/om-oss/press/pressmeddelanden/pressmeddelanden/2019-12-03-positiv-svensk-pisa-trend-haller-i-sig>

Skolverket (2019b) *Skolverkets statistikdatabaser*. Tillgänglig: <https://www.skolverket.se/skolutveckling/statistik/sok-statistik-om-forskola-skola-och-vuxenutbildning?sok=SokA&vform=15&kommun=0125&run=1>

Skolverket (2019c) *Digitalisering av de nationella proven*. Tillgänglig: <https://www.skolverket.se/om-oss/var-verksamhet/skolverkets-prioriterade-omraden/digitalisering/digitala-nationella-prov/digitalisering-av-de-nationella-proven>

Skolverket (2018). *Nya läroplansdelar för fritidshemmet och förskoleklassen. En utvärdering av Skolverkets insatser samt implementeringen av läroplansdelen för fritidshemmet*. Rapport. Tillgänglig: <https://www.skolverket.se/publikationer?id=4021>

SOU2019:43 Med tillit följer bättre resultat – tillitsbaserad styrning och ledning i staten. Tillgänglig: https://tillitsdelegationen.se/wp-content/uploads/2019/10/med-tillit-fljer-bttre-resultat-tillitsbaserad-styrning-och-ledning-i-staten.-sou-2019_43.pdf

SCB Statistiska centralbyrån (2019) Befolkningsstatistik. Tillgänglig: <https://www.scb.se/hitta-statistik/statistik-efter-amne/befolkning/befolkningens-sammansattning/befolkningsstatistik/>

Sveriges Kommuner och landsting (2017) *FOKUS PÅ Socioekonomisk resursfördelning i skola och förskola*. Tillgänglig: <https://webbutik.skl.se/bilder/artiklar/pdf/7585-697-1.pdf>

Sveriges Kommuner och landsting (2018) *Sveriges viktigaste jobb finns i välfärden REKRYTERINGSRAPPORT 2018*. Tillgänglig: <https://webbutik.skl.se/bilder/artiklar/pdf/7585-610-0.pdf>



Sveriges Kommuner och landsting (2019a) *Ekonomirapporten, oktober 2019. Om kommunerna och regionernas ekonomi*. Tillgänglig:
<https://webbutik.skl.se/sv/artiklar/ekonomirapporten-oktober-2019.html>

Sveriges kommuner och regioner (2019b) *Utmaningar i välfärden kräver nytänkande och samverkan*. Tillgänglig:
<https://skr.se/tjanster/press/nyheter/nyhetsarkiv/utmaningarnaivalfardenkravernytanka ndeochsamverkan.25860.html>

Sveriges kommuner och regioner (2019c) *Uppdrag fullföljd utbildning*. Tillgänglig:
<https://skr.se/skolakulturfritid/forskolagrundochgymnasieskola/uppdragfullfoljdutbildning.26377.html>

Sveriges kommuner och regioner & Folkhälsomyndigheten (2020) Tillgänglig:
<https://skr.se/tjanster/merfranskl/oppnajokforelser/folkhalsa.1125.html>

STORSTHLM (2019) *Gymnasiebehovet 2019 Trender och kunskap om Stockholms läns gymnasierregion*
<https://www.storsthlm.se/download/18.239b16d16d1b657a9f30d07/1569230904050/Gymnasiebehovet%202019.pdf>

Utbildningsdepartementet (2018) *Ökad likvärdighet genom minskad skolsegregation och förbättrad resurstilldelning. Kommittédirektiv* Tillgänglig:
<https://www.regeringen.se/rattsliga-dokument/kommittedirektiv/2018/07/dir.-201871/>

Bilaga 2: Resultatuppföljning på huvudmannanivå

Uppföljningen bygger på den officiella statistik som publiceras av skolverket. Huvudsakligen studeras avvikelser för de nyckeltal som finns i Kolada. Kolada ägs av den ideella föreningen Rådet för främjande av kommunala analyser (RKA). Svenska staten och Sveriges Kommuner och Landsting är föreningens medlemmar.

Årskurs 3

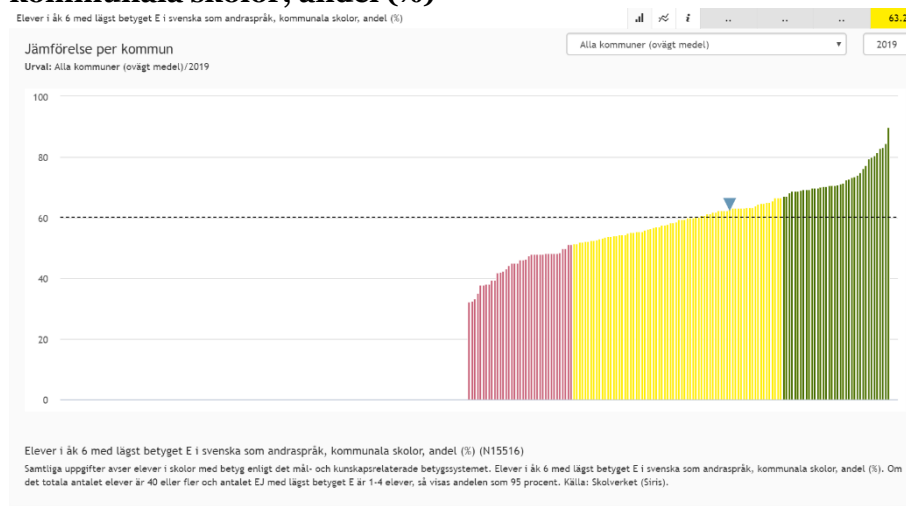
För samtliga nyckeltal som tagits fram för åk 3 ligger Ekerö bland kommuner som klarar sig bäst. Precis som i riket finns en viss variation de senaste åren när det gäller elever i åk 3 som deltagit i alla delprov som klarat alla delprov för ämnesprovet i matematik och i matematik.

Årskurs 6

Liksom för åk 3 är resultaten goda i jämförelse med andra kommuner. Andelen elever i årskurs 6 med lägst betyget E var läsåret 2019 93,7 procent, en ökning med 0,7 procentenheter jämfört med föregående år.

Andelen elever med lägst betyget E i svenska som andraspråk (SVA) är på en lägre nivå jämfört med andra ämnen (se figur 1 nedan). Däremot ligger kommunen bland de tio bästa när det gäller betygspoäng i SVA, trots att 36,8% inte når betygskraven för E. Det behövs en fördjupad analys för att ta reda på orsakerna till detta.

Figur 1. Elever i åk 6 med lägst betyget E i svenska som andra språk, kommunala skolor, andel (%)



Ekerö kommun är markerad med en triangel. Källa: Kolada 2020

Årskurs 9

Ekerös elever presterar mycket bra i jämförelse med andra kommuner. Resultaten ligger bland de 30 bästa kommuner för samtliga nyckeltal som valts ut för öppna jämförelser (RKA, 2019). En förklaring är att Ekerö är socioekonomiskt gynnat och att det bedrivs god undervisning på Ekerös högstadieskolor.

Socioekonomiska faktorer är en viktig del i att förstå skolresultat. Elever med minst en förälder med en eftergymnasial utbildning hade i större utsträckning behörighet till gymnasieskolan jämfört med elever vars föräldrar har högst gymnasial utbildning. Behörigheten var 94,5 procent respektive 86,5 procent i dessa grupper våren 2019. Avvikelser från modellberäknade värden visar dock att eleverna i kommunens skolor som helhet presterar bättre än förväntat utifrån elevsammansättningen. Andelen elever som uppnådde godkänt betyg i samtliga ämnen var 82,5 procent våren 2019, vilket är en ökning med 0,6 procentenheter jämfört med föregående läsår. En nedåtgående trend kan dock noteras från 2015. Våren 2019 uppnådde 87,8 procent av flickorna och 78,4 procent av pojkarna godkända betyg i alla ämnen, att jämföra med 87,5 respektive 76,7 procent läsåret innan. Om än marginellt, innebär detta att flickornas andel ökat med 0,3 procentenheter medan pojkarnas ökat med 1,7 procentenheter. Precis som i de flesta svenska kommuner är resultaten generellt bättre för flickor än pojkar.

Andra nyckeltal visar positivare utveckling. Det gäller framförallt behörighet till högre studier. Fler klarar kraven för att få betyget E i de behörighetsgivande ämnena. Våren 2019 var 91 procent av eleverna behöriga till gymnasieskolans yrkesprogram. Det är en ökning med två procentenheter jämfört med föregående läsår. Sett till hela perioden som diagrammet nedan illustrerar, 2011 till 2019, visar statistiken på en hög andel elever som är behöriga till gymnasieskolans yrkesprogram, strax över 90 procent.

Det är en viss resultatspridning mellan kommunens skolenheter i avseende på behörighet till gymnasieskolans yrkesprogram, när kunskapskraven i alla ämnen och andelen elever med lägst betyget E i matematik. Detta kan bli föremål för en fördjupad analys under året. Det finns ingen aktuell statistik för jämförelse av resultat på nationella prov och betyg. Men siffrorna för läsåret 2017/18 visar att det finns stora avvikelser i svenskämnet på flera skolor i kommunen. Det är viktigt att inte dra förhastade slutsatser av ett mättillfälle, men det är väsentligt att följa utvecklingen. Skolverket har i en analys visat att ju högre en grundskolas genomsnittliga avvikelse mellan betyg och provbetyg är, desto lägre är betygsresultaten i gymnasieskolan för elever från dessa skolor – när man jämför elever med samma grundskolebetyg i ett ämne. I runda tal är andelen elever som får A i kursbetyg hälften så stor (och andelen som får F dubbelt så stor) om eleverna gått i de tio procent grundskolor som har högst nettoavvikelse – jämfört med elever som gått i de tio procent grundskolor med lägst nettoavvikelse (Skolverket 2019). Gymnasieelever som är skrivna på Ekerö kommun har i genomsnitt höga betygspoäng efter avslutad gymnasieutbildning, likvärdigt med betygspoäng i högstadiet. Det behövs ytterligare analyser för att säkerställa att betygssättningen på Ekerös högstadieskolor är likvärdig.

Gymnasieskola

Andelen elever som börjar nationella program och tar examen inom tre år ökar något (avser perspektivet hemkommun och gymnasieskolan totalt inkl. IM). År 2019 var det 71,9 procent av eleverna som genomförde gymnasieskolan med examen på tre år. 2018 var motsvarande andel 70,8 procent. Det innebär att omkring en tredjedel av eleverna inte tog examen inom tre år.

Skolenkäten och Våga-visa enkäten

Skolinspektionen granskar regelbundet all skolverksamhet i hela landet för att se till att den följer de lagar och regler som finns. Skolenkäten är ett av flera underlag för urvalet av skolinspektionens tillsyn. Vårterminen 2019 genomfördes enkäten i Ekerö kommun. Enkäten genomförs i dagsläget vartannat år (Skolinspektionen 2019). Enkäten genomförs i åk 5, 9 och åk 2 i gymnasiet.

Våga-visa är ett utvärderingssamarbete inom utbildningsområdet mellan tio kommuner i Stockholms län. Syftet med Våga-visa är att öka måluppfyllelsen i förskola och skola genom att utvärdera verksamheten på uppdrag av de politiska nämnderna i respektive kommun. För Ekerös del innebär att vi genomför en enkät årligen där resultaten kan jämföras med deltagande kommuner. Resultatet publiceras på kommunens hemsida (Ekerö kommun, 2019). Enkäten genomförs i åk 3, 6 och åk 8. Nedan lyfts resultat fram som är avvikelser från förväntade resultat fram.

Förskola

Förskolans resultat i Våga-Visa enkäten är generellt positiva. Med det finns skillnader mellan olika förskolor. Motsvarande skolenkäten har inte genomförts inte i förskolan de senaste åren. Arbetet för att öka likvärdigheten pågår både på enhets- och huvudmannanivå.

Åk 5

Som framgår av figur 2 nedan så ligger Ekerö sämre till eller på samma resultat som de andra kommunerna som genomfört skolenkäten. Störst negativ avvikelse gäller 9 och 10, "Trygghet" och "Förhindra kränkningar". I dessa frågor är flickor mer negativa än pojkar.

Figur 2. Resultat för åk 5 i skolenkäten ht 2018

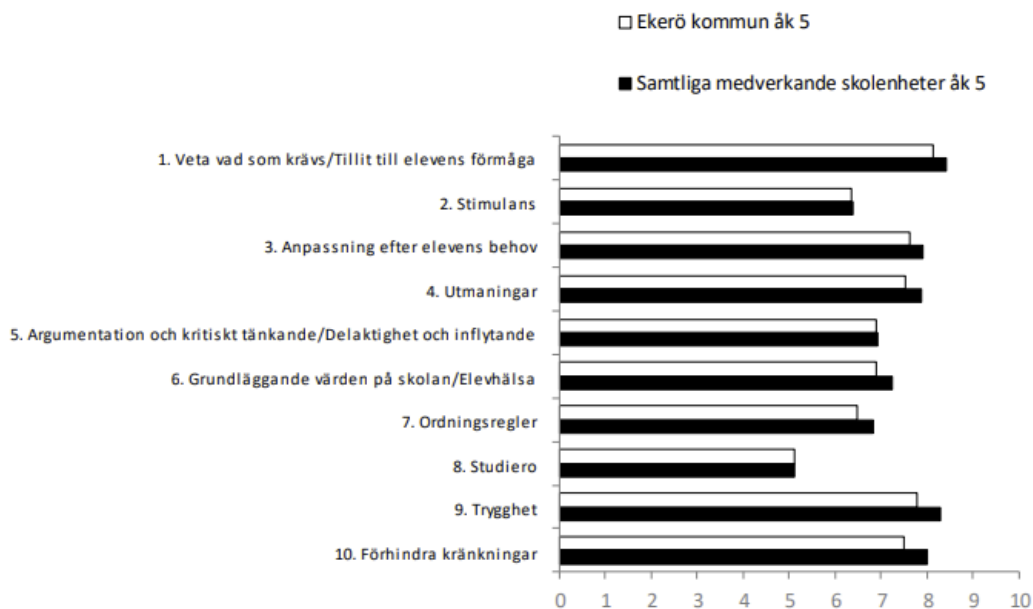
Resultat indexvärden – diagram

Diagram över indexvärden (0–10). Ett högt indexvärde indikerar en positiv uppfattning. Observera att indexen för åk 5 inte är helt jämförbara med dem för åk 9 och år 2. Läs mer om indexvärdet på www.skolinspektionen.se/skolenkaten.

Vit stapel: Aktuell huvudman¹/skolenhet

Grå stapel²: Samtliga deltagande skolenheter för huvudmannen¹

Svart stapel: Samtliga deltagande skolenheter för insamlingsomgången



¹ Med skolhuvudman avses den som anordnar skolverksamhet, till exempel en kommun, ett bolag eller en förening som driver en fristående skola.

² Gäller endast för skolenheter med jämförelser mot huvudman.

ÅK 9

När det gäller åk 9 har Ekerö lägre värden i samtliga index än genomsnittet för dem som gjort skolenkäten. Störst avvikelse är det för 1. ”Veta vad som krävs, 9. ”Delaktighet och

inflytande” och 13. ”förhindra kränkningar”. Pojkarna är mer positiva när det gäller dessa frågor. Men detta skiljer sig mellan skolorna.

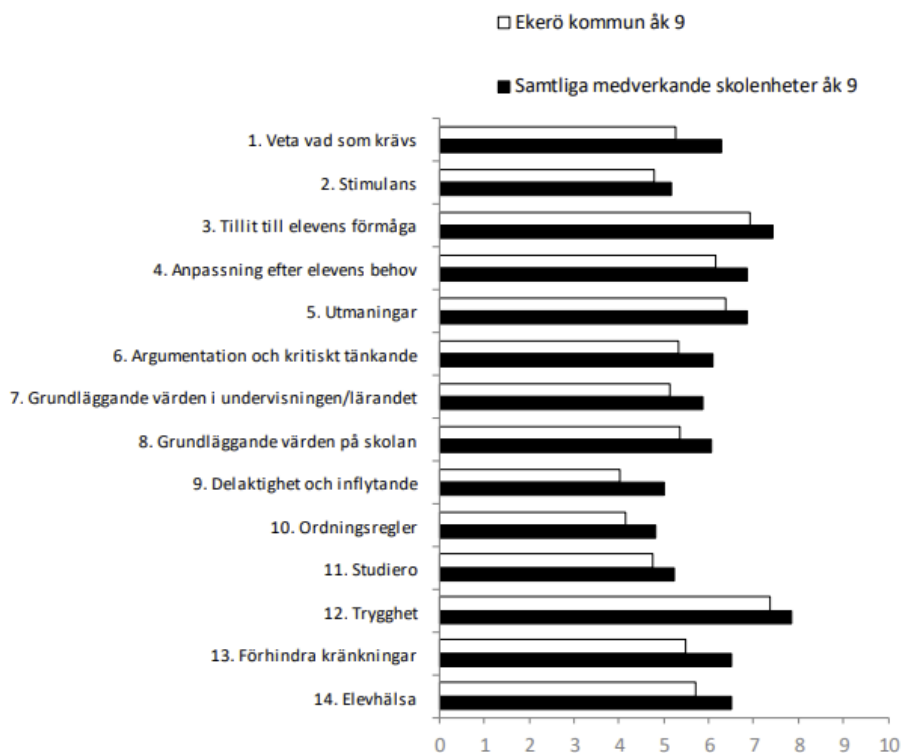
Figur 2. Resultat för åk 5 i skolenkäten HT 2018 Resultat indexvärden – diagram

Diagram över indexvärden (0–10). Ett högt indexvärde indikerar en positiv uppfattning. Läs mer om indexvärdet på www.skolinspektionen.se/skolenkaten.

Vit stapel: Aktuell huvudman¹/skolenhet

Grå stapel²: Samtliga deltagande skolenheter för huvudmannen¹

Svart stapel: Samtliga deltagande skolenheter för insamlingsomgången



¹ Med skolhuvudman avses den som anordnar skolverksamhet, till exempel en kommun, ett bolag eller en förening som driver en fristående skola.

² Gäller endast för skolenheter med jämförelser mot huvudman.

I Våg-visa enkäterna får högstadieskolorna bättre resultat. Samma elevgrupp som fyllde i skolenheten 2018 skattar skolan högre 2019. Detta kan troligen förklaras av åtgärder som skolor vidtagit efter analys av resultat på Skolenkäten. Men samtidigt visar enkäterna att ett fortsatt förbättringsarbete är nödvändigt.



Generella slutsatser och behov av fördjupad analys

I både Våga-Visa enkäten och Skolenkäten ser vi några tydliga mönster när det gäller grundskolan.

- Pojkar skattar sin utbildning högre än flickorna i de flesta frågor.
- En negativ utveckling sedan förra enkäten (gäller skolenkäten).
- I jämförelse med andra kommuner är Ekerös resultat lägre på det allra flesta områden. Detta gäller även kommuner med liknande socioekonomiska förutsättningar.

Enkätsvaren indikerar att det finns behov av förbättringsarbete både när det gäller elevers delaktighet, trygghet och trivsel på alla stadier. Det är även viktigt att förbättra kommunikationen med vårdnadshavare som i enkäterna ger i stort samma bild som eleverna.

Vi ser även ett behov av att hitta andra former av uppföljning än enkäter för att få en mer nyansrik bild av barn, elevers och vårdnadshavare åsikter och ge dem en tydlig roll i det systematiska kvalitetsarbetet på alla nivåer.

Även när det gäller kunskapsresultaten finns det utrymme för fördjupad analys. Vi behöver utveckla analys av avvikelsen mellan resultat på nationella prov och kursbetyg. Vi kan notera att det finns en avvikelse som skiljer sig mellan enheter. Det vi måste följa är hur om detta är konstant över tid och om det får konsekvenser för måluppfyllelsen på gymnasiet.

Vi bör dessutom på alla nivåer tydligare följa betygssättning på ämnesnivå och progression på elev och gruppnivå.

Referenser

RKA - Rådet för främjande av kommunala analyser (2019) Kolada Tillgänglig: <https://www.kolada.se/>

Skolinspektionen (2019) *Skolenkäten*. Tillgänglig: <https://www.skolinspektionen.se/skolenkaten>
(Genomfördes 2018)

Skolverket (2019) *PM – Grundskolors systematiska avvikelser i betygssättning och elevers gymnasieresultat*. Tillgänglig: <https://www.skolverket.se/publikationsserier>
Ekerö kommun (2019) Vågavisa-enkäten. Tillgänglig: <http://www.ekero.se/Utbildning-och-barnomsorg/Mal-och-organisation-kvalitet/Enkatundersokning/Enkatundersokning-2019/>

Bilaga 3 Strategiskt filter

Beskrivning av initiativet					
Kort beskrivning av initiativet					
Varför ska initiativet genomföras?					
Vilka effekter kommer initiativet ge oss?					
Vad ska initiativet leda till?					
Vem önskar att initiativet genomförs?					
Värdering av initiativet					
	Högt	Mellan	Lågt	Viktning	Kommentar
Värdet av effekter som initiativet ger					
Kostnaden att genomföra initiativet					
Konsekvenser om vi ej genomför initiativet					
Finns det några risker kopplade till initiativet?					
	Ja	Kanske	Nej	Viktning	Kommentar
Är initiativet i linje med våra strategier?					
Har initiativet stor betydelse för någon verksamhet eller för medborgaren?					Vem/vilka?
Finns finansiering för initiativet?					
Finns personalresurser tillgängliga för initiativet?					
Kommer initiativet bygga viktiga relationer?					Vilka?
Efterfrågas initiativet i verksamheten?					Av vem?
Efterfrågas initiativet av medborgaren?					
Beslut					
Beslutsfattare					
Datum & forum					
Ansvarig person att driva initiativet vidare (beställare)					