

Barn- och utbildningsförvaltningen

BUN21/96

# Utredning om förutsättningarna för en gymnasieskola och en gymnasiesärskola i Ekerö kommun

- del 2 GYMNASIESÄRSKOLAN



EKERÖ KOMMUN



## Innehåll

<b>1. Inledning .....</b>	<b>2</b>
Bakgrund och uppdraget.....	2
Syfte och genomförande .....	2
Historik om skolformen .....	3
<b>2. Grund- och gymnasiesärskolan som skolform – med flexibilitet som grundtanke.....</b>	<b>4</b>
Program inom gymnasiesärskolan .....	5
Elever i gymnasiesärskolan .....	6
Ansökan och mottagande .....	8
Urval till gymnasiesärskolan.....	9
Prova-på-period.....	9
<b>3. Gymnasiesärskolan i Stockholmsregionen och situationen för ungdomar från Ekerö – utbud och tillgång på platser idag .....</b>	<b>10</b>
Hur ser tillgången på platser ut i gymnasiesärskolan idag?.....	10
Ekerös elever i gymnasiesärskolan.....	12
Osäkerhet kring hur många utbildningsplatser som erbjuds.....	12
Erfarenheter från huvudmän i närområdet .....	13
Ekebyhovs grundsärskolas erfarenheter av tillgången på platser i gymnasiesärskolan..	14
<b>4. Antal ungdomar och utbildningsplatser i regionen framöver .....</b>	<b>15</b>
Fler ungdomar i gymnasieåldern framöver.....	15
Behov av fler platser framöver ställer krav på god planering och dimensionering av gymnasiesärskolan i regionen .....	16
<b>5. Tillsyn och elevresor .....</b>	<b>16</b>
Korttidstillsyn för elever .....	16
Resor till och från skolan .....	17
<b>6. Sysselsättning för personer med intellektuell funktionsnedsättning efter skoltiden</b>	<b>17</b>
<b>7. Ersättning och kostnad för gymnasiesärskoleelev.....</b>	<b>18</b>
<b>8. Slutsatser och möjliga alternativ .....</b>	<b>19</b>
Möjligheter och positiva effekter av en gymnasiesärskola i Ekerö kommun .....	20
Risker med att starta en gymnasiesärskola i Ekerö kommun .....	21
Utformning av en gymnasiesärskola i Ekerö kommun.....	21
<b>9. Prövning utifrån Barnkonventionen och barnets bästa .....</b>	<b>25</b>



## 1. Inledning

### Bakgrund och uppdraget

I Ekerö kommun finns ingen gymnasieskola eller gymnasiesärskola med nationella program, elever från Ekerö är hänvisade till gymnasieutbildningar i närliggande kommuner. För elever som inte är behöriga till ett nationellt program i gymnasieskolan bedriver kommunen introduktionsprogram på Individuella gymnasiet (IVG). Barn- och utbildningsnämnden beslutade<sup>1</sup> i november 2021 efter ett ordförandeförslag att ge barn- och utbildningsförvaltningen i uppdrag att undersöka förutsättningarna för en gymnasie- och gymnasiesärskola i Ekerö kommun.

I ordförandeförslaget framförs bland annat att behovet av utbildningsplatser i gymnasieskolan och gymnasiesärskolan ökar i regionen de kommande tio åren. Med vetskap om att gymnasieelever från Ekerö kan uppleva de långa resorna som en svårighet - vilket kan inverka negativt på närvaro och risken för avhopp från gymnasieskolan - kan en gymnasieskola i Ekerö bland annat öka tillgängligheten och förhoppningsvis motverka avhopp och öka genomströmningen i gymnasieskolan. Det är därför önskvärt att se över möjligheterna att kunna tillskapa fler platser på utbildningar i dessa båda skolformer. Samverkansavtalet i gymnasieregionen omfattar inte gymnasiesärskolan vilket innebär vissa begränsningar i möjligheten att bli antagen.

### Syfte och genomförande

Syftet med utredningen är att undersöka vilka förutsättningar som finns för att starta en gymnasieskola och en gymnasiesärskola i Ekerö kommun. Hur ser elevintresse och möjligt elevunderlag ut, vilka utbildningsprogram kan vara aktuella, vilka omvärldsfaktorer påverkar en eventuell etablering, hur ser de ekonomiska förutsättningarna ut och när i tid kan en eventuell etablering vara aktuell är några frågor som vi ska resonera kring och förhoppningsvis kunna besvara. Gymnasieskolan och gymnasiesärskolan är skilda skolformer och riktar sig till olika målgrupper varför förutsättningarna att starta dessa skiljer sig åt. Utredningen är därför uppdelad i två delar (del 1 Gymnasieskolan och del 2 Gymnasiesärskolan) för att bättre belysa de skilda förutsättningarna och därmed förhoppningsvis skapa ett tydligare underlag för framtida beslut.

Utöver att ta in underlag genom dokumentationsstudier av rapporter och utredningar inom området har en rad intervjuer och samtal förts inom barn- och utbildningsförvaltningen och våra verksamheter. Förvaltningsledning, personal inom Stabsenheten, rektorer, studie- och yrkesvägledare, Central elevhälsa, Ekonomienheten och Centrum för vuxenutbildning, arbete och gymnasium (CVAG) har alla bidragit med värdefull kunskap och avgörande insikter. Workshops har genomförts med centrala personer inom kommunen. Samtal och kontakter har också förts med t.ex. vårdnadshavare och representanter för andra huvudmän. Därutöver har en extern aktör anlåtts för att undersöka intresset bland ungdomar för en gymnasieskola i kommunen. Utredningen har letts av en utvecklingsledare på Stabsenheten.

---

<sup>1</sup> BUN21/96

Under arbetet med gymnasiesärdelen av utredningen blev det tydligt att kunskapen om elever med intellektuell funktionsnedsättning i skolväsendet är låg. Det finns begränsat med rapporter från Skolverket eller Skolinspektionen som exempelvis beskriver kvalitén i undervisningen eller andra rapporter i form av uppföljningar eller utredningar med fokus på grundsär- eller gymnasiesärskolan. Kunskapen är också låg hos gemene man om dessa skolformer, vilket kanske inte är så konstigt när ämnet är så utforskat.

Det finns därför anledning att inledningsvis beskriva skolformen lite närmare utifrån historik, syfte med utbildningen, allmän statistik om t.ex. elever och programstruktur samt vad som reglerar ansökan och mottagande till gymnasiesärskolan. Det gör vi i kapitel 2. Därefter i kapitel 3 redogör vi för hur gymnasiesärskolan ser ut lokalt i regionen och vilka förutsättningarna är för Ekerös elever utifrån bland annat tillgång till utbildning och vilka faktorer som påverkar tillgången. Kapitel 4 ägnas åt platsbehovet på utbildningen och kapitel 5 beskriver elevernas tillsynsbehov och elevresor. I kapitel 6 är fokus på målgruppens möjligheter till sysselsättning efter sin skoltid och i kapitel 7 beskrivs ersättning och kostnader kopplade till gymnasiesärskolan. Slutligen diskuterar vi det vi sett i förhållande till möjligheter och eventuella risker med att starta en gymnasiesärskola i kommunen och lämnar förslag på hur en möjlig gymnasiesärskola skulle kunna utformas.

### **Historik om skolformen**

Skolplikten i Sverige, det vill säga att skolgång är obligatorisk för alla barn, brukar hänföras till folkskolestadgan som infördes 1842. Men denna reform innefattade inte målgruppen med intellektuell funktionsnedsättning, som vid denna tidpunkt och även längre fram i historien benämndes som *obildbara*, *sinnesslöa* eller *idioter*. Under 1860-talet inrättades en typ av skolanstalt för dessa barn som bland annat gick under benämningen *sinnslöanstalt* eller *idiotanstalt* men som snarare fungerade som en vårdinrättning än en bildningsinrättning. För att bli berättigad till en form av bildning fick individerna först genomgå en försöksskola för att se om dessa var bildbara. Syftet med att erbjuda någon form av bildning var "... att förvandla de sinnesslöa barnen från att vara tärande till att bli närande, d.v.s. barnen skulle genom fostran och utbildning göras arbetsföra, åtminstone i någon mån, och därmed kunna bidra till försörjningen".<sup>2</sup>

1944 infördes skolplikt för de barn som betraktades som bildbara och först 1967 blev begreppet obildbar inte längre aktuellt och alla barn - även de med omfattande intellektuell funktionsnedsättning - gavs rätt till bildning och utveckling. Förändringen av synen på barn, ungdomar och vuxna med intellektuell funktionsnedsättning när det gäller förmågan att tillgodogöra sig utbildning har således tagit lång tid. Det tydliggörs också genom huvudmannskapet för skolformen som fram till kommunaliseringen av utbildningen 1996 under många år var landstingets ansvar. Grundsärskolan fick sin egen läroplan 1973, men skolformen närmade sig mer grundskolans innehåll och fokus först under 2000-talet.<sup>3</sup>

Från och med 1 januari 2023 byter grundsärskolan och gymnasiesärskolan namn till *anpassad grundskola* respektive *anpassad gymnasieskola*.

---

<sup>2</sup> Berthén, Diana *Förberedelse för särskildhet: Särskolans pedagogiska arbete i ett verksamhetsteoretiskt perspektiv*, 2007. (Avhandling)

<sup>3</sup> Ibid



## 2. Grund- och gymnasiesärskolan som skolform – med flexibilitet som grundtanke

Grundsärskolan och gymnasiesärskolan är till för de elever som inte bedöms ha förutsättningar att nå upp till grund- eller gymnasieskolans kunskapskrav därför att de har en utvecklingsstörning<sup>4</sup>. Skolformerna är alltså en rättighet för dessa elever. För att påbörja gymnasiesärskolan gäller också att skolplikten upphört samt att eleven börjar innan 20 års ålder.<sup>5</sup> Det är elevens hemkommun som ansvarar för att besluta om en elev ska tas emot i grundsärskolan och gymnasiesärskolan. Beslutet ska föregås av en utredning som omfattar en pedagogisk, psykologisk, medicinsk och social bedömning.

I *grundsärskolan* läser eleverna ämnen och/eller ämnesområden. Kan eleven inte tillgodogöra sig grundsärskolans hela eller delar av utbildningen i ämnen läser eleven ämnesområden eller en kombination av dessa. Om det finns förutsättningar för det kan en elev också följa grundskolans kursplaner. Ämnesundervisningen i grundsärskolan utgår i princip från ämnena i grundskolan men med anpassade kursplaner medan ämnesområden tränar elevens färdigheter i kommunikation, vardagsaktivitet, verklighetsuppfattning, motorik och estetisk verksamhet.

Tabell 1. Ämnen och ämnesområden i gymnasiesärskolan

Ämnen*	Ämnesområden
Svenska eller svenska som andraspråk	Estetisk verksamhet
Engelska	Hem- och konsumentkunskap
Matematik	Idrott och hälsa
Idrott och hälsa	Natur och miljö
Estetisk verksamhet	Individ och samhälle
Historia	Språk och kommunikation
Samhällskunskap	
Religionskunskap	
Naturkunskap	

\*Ämnen som ska ingå i de nationella programmen, därutöver ingår programspecifika ämnen (19 kap. 2 § skollagen)

Utbildningen i *gymnasiesärskolan* syftar till att eleverna inom målgruppen ska erbjudas en anpassad utbildning som ska ge en god grund för yrkesverksamhet och fortsatta studier samt för personlig utveckling och ett aktivt deltagande i samhällslivet. Utbildningen ska utformas så att den främjar social gemenskap och utvecklar elevernas förmåga att självständigt och tillsammans med andra tillägna sig, fördjupa och tillämpa kunskaper<sup>6</sup>. Upplägget i

<sup>4</sup> Utvecklingsstörning är det begrepp som finns i skollagen men i mer vardagligt tal används oftare begreppet intellektuell funktionsnedsättning (IF). Från och med 1 januari 2023 ändras också begreppet i skollagen till intellektuell funktionsnedsättning. (prop. 2021/22:162)

<sup>5</sup> 7 kap. 5 § och 18 kap. 4 § skollagen (2010:800)

<sup>6</sup> 18 kap 2 § skollagen



gymnasiesärskolan liknar det i grundsärskolan där flexibilitet och individuell anpassning ska vara ledord. Eleverna läser även här ämnen och ämnesområden (se tabell 1) och då inom antingen ett nationellt program eller individuellt program. Eleverna i gymnasiesärskolan kan också följa ämnesplanerna för gymnasieskolan om de har förutsättningar för det. Elever med funktionsnedsättning utgör således en mycket heterogen grupp, vilket är viktigt att tänka på.

## Program inom gymnasiesärskolan

Gymnasiesärskolan reformerades inför hösten 2013.<sup>7</sup> En ny programstruktur infördes med ökat fokus på flexibilitet och nationell styrning. De specialutformade programmen försvann och ersattes av nio nationella program med olika inriktningar samt det individuella programmet. För nationella program infördes ämnesplaner för varje ämne och där undervisning ges i en eller flera kurser, alltså en tydlig anpassning till den då nyligen reformerade gymnasieskolan Gy11. Förändringen av gymnasiesärskolan innebar också att eleverna i större utsträckning kunde välja program, skola och i vilken kommun de ville gå. Tidigare var det till exempel huvudmannen som i samråd med elev och vårdnadshavare beslutade vilket program som eleven skulle gå.

Tabell 2. Utbildningsprogram i gymnasiesärskolan

Nationella program
Administration, handel och varuhantering (AHADM)
Estetiska verksamheter (EVEST)
Fastighet, anläggning och byggnation (FAFAS)
Fordonsvård och godshantering (FGFOR)
Hantverk och produktion (HPHAN)
Hotell, restaurang och bageri (HRHOT)
Hälsa, vård och omsorg (HOHAL)
Samhälle, natur och språk (SNSAM)
Skog, mark och djur (SKSKO)
Individuella program (IAIND)

Utbildningen i gymnasiesärskolan är normalt fyraårig. Endast elever som inte kan följa undervisningen på nationella program ska bli mottagna på individuellt program och det är hemkommunen som avgör om en elev har förutsättningar att följa ett nationellt program. Det finns alltså nio nationella program som alla är yrkesinriktade samt det individuella programmet.

Enligt skollagen ansvarar varje kommun, själv eller i samverkan, för att erbjuda eleverna i målgruppen "utbildning av god kvalitet". Vidare ska kommunen sträva efter att erbjuda "ett allsidigt urval av nationella program" och anpassa utbudet "så långt det är möjligt med hänsyn till ungdomarnas önskemål".<sup>8</sup>

<sup>7</sup> Proposition 2011/12:50 *En gymnasiesärskola för alla*

<sup>8</sup> 18 kap 27 § och 19 kap. 34 § skollagen

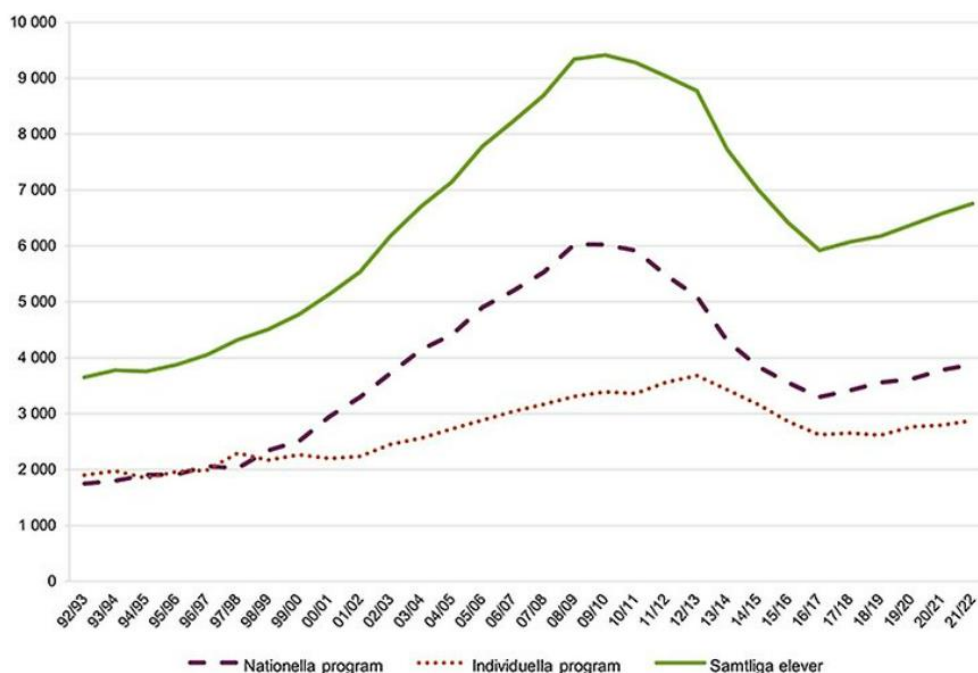


## Elever i gymnasiesärskolan

Diagram 1 nedan visar antalet elever i gymnasiesärskolan på nationell nivå läsåren 1992/93 – 2021/22. Antalet elever ökade i gymnasiesärskolan stadigt fram till 2010 för att därefter minska de efterföljande 6–7 åren. Ökningen av antalet elever på 1990-talet tillskrivs framförallt övergången av huvudmannaskapet för särskolan från landstingen till kommunerna, vilket ökade tillgången på utbildningsplatser genom fler skolor på fler ställen. Den tilltagande ökningen på 2000-talet hänger främst samman med ökade elevkullar men också en högre inskrivningsgrad i grundsärskolan. Minskningen därefter förklaras av minskade elevkullar men enligt Skolverket kan det också hänga ihop med reformens införande 2013 samt att målgruppen för särskolan förtydligades i den nya skollagen 2011.<sup>9</sup> Förtydligandet innebar att de barn med autism som inte också hade en intellektuell funktionsnedsättning (utvecklingsstörning) inte längre tillhörde grundsärskolans målgrupp.

Diagram 1 nedan visar dock på en konstant ökning av antalet elever i skolformen de senaste fem åren, från knappt 6 000 läsåret 2016/17 till drygt 6 700 elever läsåret 2021/22, en ökning med drygt 10 procent. Från föregående läsår har det totala antalet elever i gymnasiesärskolan ökat med 176, vilket motsvarar en ökning med nästan 3 procent. Även här är orsaken främst större årskullar och att antalet elever i grundsärskolan ökar.

Diagram 1 Antal elever i gymnasiesärskolan läsåren 1992/93–2021/22



Källa: Skolverket, Elever i gymnasiesärskolan läsåret 2021/22

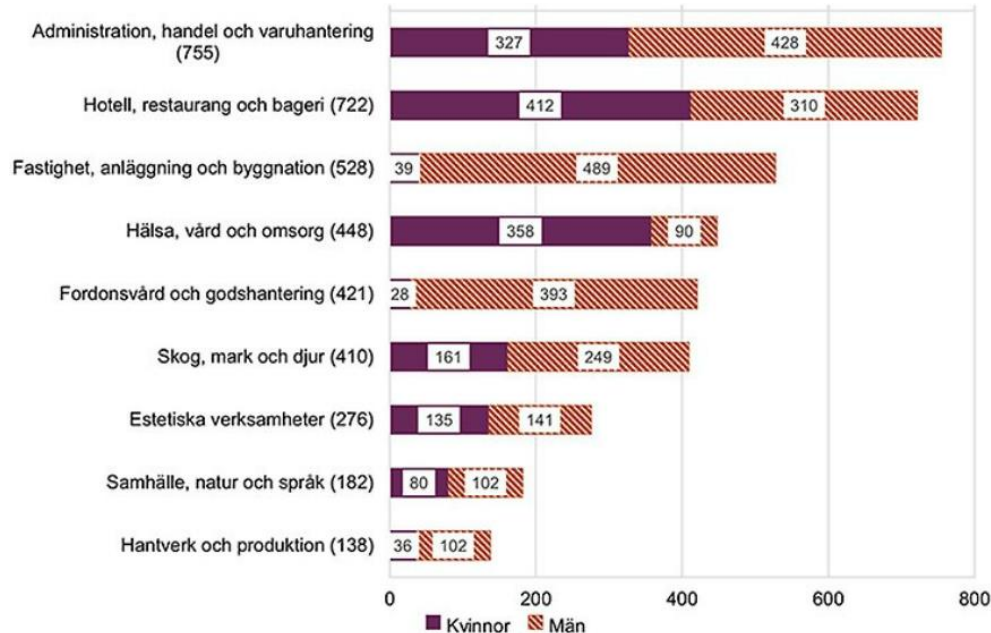
Fördelningen av elever per program visar att ca 3 800 elever är inskrivna på nationella program (57 %) och 2 800 elever är inskrivna på individuellt program (43 %). Av diagram 2 nedan framgår att de två mest populära programmen samlar nästan en fjärdedel av det totala elevantalet. Det är fler män än kvinnor både på nationella program och på individuella

<sup>9</sup> Gymnasiesärskolan – uppföljning och analys av 2013 års reform (Skolverket 2016, rapport 435)



program och den fördelningen har varit stabil över tid. På två av programmen, fastighet, anläggning och byggnation samt fordonsvård och godshantering är näst intill samtliga elever män medan på programmet för hälsa, vård och omsorg utgör kvinnorna en stor majoritet.

**Diagram 2** Antal elever på de nationella programmen läsåret 2021/22 fördelat på program och kön.



Källa: Skolverket, *Elever i gymnasiesärskolan läsåret 2021/22*

När det gäller det totala antalet gymnasiesärskolor i landet finns det ca 240 skolor varav 200 är kommunala, 30 fristående och 10 drivs av regionerna. Skolenheterna har generellt relativt få elever. I exempelvis Stockholmsområdet har de minsta skolorna enbart några få elever och den största har ca 180 elever.

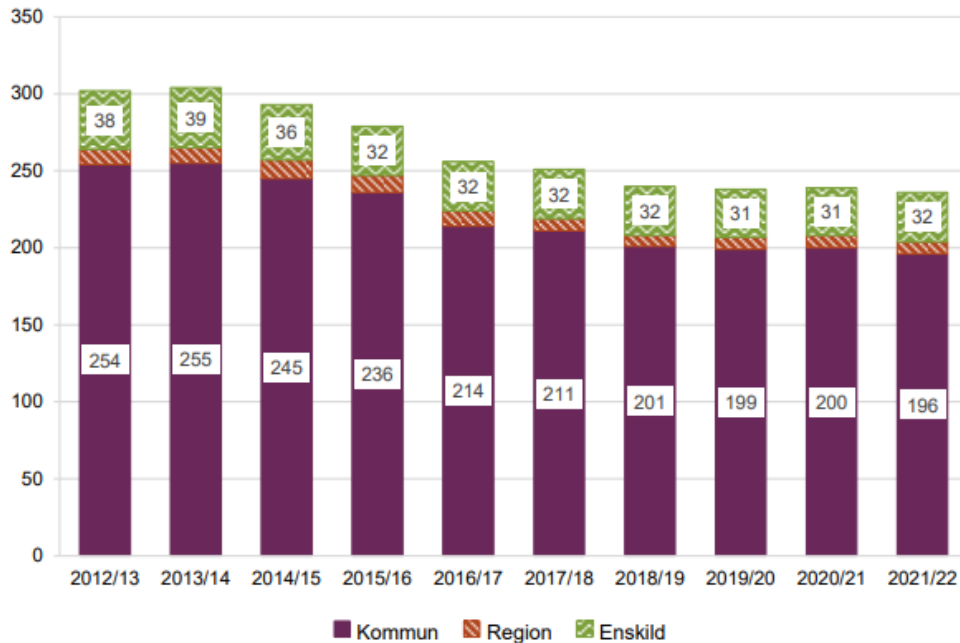
I diagram 3 kan vi se att antalet gymnasiesärskolenheter nationellt har blivit färre de senaste tio åren. Men vi kan samtidigt se att trenden med färre antal skolor har fortsatt sedan läsåret 2016/17, trots att antalet elever i gymnasiesärskolan under samma tid har blivit fler. Fler elever ska alltså få plats på färre skolor. Minskningen av antalet skolor är säkerligen en naturlig konsekvens av att antalet elever minskade kraftigt efter 2010 fram till läsåret 2016/17. Men varför minskningen av antalet skolor fortsatt trots en elevökning är lite oklart. Av diagrammet framgår att det är de kommunala skolorna som har blivit färre de senaste åren, inte de fristående skolorna. Av Skolverkets nationella statistik framgår att antalet elever per skolenhet har ökat mellan läsåren 2016/17 och 2020/21 från 23 elever per skola till 28 elever per skola<sup>10</sup>. Skolverket har inte gjort någon egen analys av möjliga förklaringar men möjligen kan det handla om att kommunerna i större utsträckning samverkar och att det därför blir fler elever på färre skolor. Det styrks av att Skolverket ser att antalet elever

<sup>10</sup> <https://www.skolverket.se/skolutveckling/statistik/sok-statistik-om-forskola-skola-och-vuxenutbildning?sok=SokC&verkform=Gymnasies%C3%A4rskolan&omrade=Elever&lasar=2020/21&run=1>



som går i en annan kommuns skola ökar. Även att kommunerna koncentrerar sin egen verksamhet till färre enheter bidrar till att det blir fler elever på varje enhet.

**Diagram 3 Antal gymnasiesärskolenheter per huvudmannatyp läsåren 2012/13 - 2021/22**



Källa: Skolverket, *Elever i gymnasiesärskolan läsåret 2021/22*

## Ansökan och mottagande

Det är elevens hemkommun som beslutar om eleven tillhör målgruppen för gymnasiesärskolan. Ansökan till gymnasiesärskolan sker till Gymnasieantagningen Storsthlm som är Stockholms läns gemensamma antagningsorganisation för gymnasieutbildning. Till skillnad från gymnasieskolan omfattas inte gymnasiesärskolan av det samverkansavtal som reglerar antagning och mottagande i länet<sup>11</sup>. Samverkansavtalet innebär att eleven blir förstahandsmottagen på skolan (söker på samma villkor, "frisök") oavsett vilken kommun i länet som erbjuder utbildningen. Men för gymnasiesärskolans nationella program gäller att eleven blir förstahandsmottagen enbart till utbildning som hemkommunen erbjuder eller till utbildning i andra kommuner om utbildningen inte erbjuds av hemkommunen. Det betyder dock inte att eleven är garanterad en plats på utbildningen, det är huvudmannen för den sökta utbildningen som beslutar om mottagande.<sup>12</sup>

En elev som inte kan följa ett nationellt program utan istället ska följa ett individuellt program får tas emot av en annan kommun (eller region), men under förutsättning att de kommer överens om ersättningen. Det betyder att bestämmelserna om mottagande i första eller andra hand inte är tillämpliga på det individuella programmet. En kommun kan därmed neka en elev från en annan kommun i syfte att garantera utbildning för elever från den egna kommunen.

<sup>11</sup> Utöver kommuner i Stockholms län ingår Håbo och Gnesta kommun i samverkansavtalet

<sup>12</sup> 19 kap. 28 § skollagen



En ansökan till gymnasiesärskolan ska, utöver beslut om målgruppsstillhörighet, innehålla en pedagogisk överlämning med en bedömning av elevens kunskapsnivå och andra uppgifter om eleven som påverkar förutsättningarna att följa undervisningen på ett nationellt eller individuellt program.

## **Urval till gymnasiesärskolan**

Som vi har nämnt ska hemkommunen försöka erbjuda ett så brett utbud av program som möjligt och anpassa utbudet efter ungdomarnas önskemål. Men om det är fler sökanden än platser måste ett urval göras. Hur ska då detta urval göras när ungdomarna inte söker på betyg som de gör till gymnasieskolan? I Gymnasieförordningen (2010:2039) anges att urval och fördelning av platser till ett nationellt program i gymnasiesärskolan ska göras sakligt och opartiskt. För en offentlig huvudman gäller att företrädare ska ges till dem som har störst behov av utbildningen. Det är alltså den sökandes aktuella behov av utbildning som ska bedömas, inte ett generellt behov av utbildningen. Det finns inga nationella riktlinjer för hur denna behovsprövning ska göras, men viss vägledning finns i Skolverkets allmänna råd. Där anges bland annat att det är viktigt att det görs en bedömning av varje individs behov och en bedömning av om den aktuella utbildningen tillgodoser det individuella behovet. Som exempel ges att hänsyn kan tas till den sökandes behov av den aktuella utbildningen för att kunna etablera sig på arbetsmarknaden, men även andra faktorer kan vara aktuella vid bedömningen. Det framhålls att huvudmannen "skaffar sig ett allsidigt underlag inför bedömningen av en elevs behov av utbildningen" exempelvis i samband med besök på en gymnasiesärskola och genom samtal med eleven, elevens vårdnadshavare och personal från avlämnande skola. Urvalsprocessen ska vara rättssäker och transparent och huvudmannen bör ha rutiner för urval där det framgår hur själva behovsprövningen ska göras och vad som ligger till grund för bedömningen. Genom tydliga rutiner underlättas urvalsprocessen och elevens och vårdnadshavarens insyn ökar.<sup>13</sup>

För ansökan till en fristående gymnasiesärskola gäller inte samma regler för mottagande som den kommunala. En fristående huvudman är inte bunden vid skollagens krav på att ta emot en elev från kommunen där skolan är belägen. En fristående skola kan ha egna urvalsgrunder och elever söker på samma villkor oavsett i vilken kommun man är hemmahörande.

## **Prova-på-period**

De flesta gymnasiesärskolor erbjuder inför ansökningsperioden möjlighet för ungdomar att besöka skolan och vara med på undervisning, en typ av "prova-på-period". Vissa har specifika "prova på veckor" medan andra kan ha en stående möjlighet för elever att komma till skolan för att se om det är en utbildning som kan passa dom. Ofta förekommer att skolan då vill ha information om eleven som kan gälla elevens funktionsnedsättning, behov av hjälpmedel och andra uppgifter om elevens skolsituation. Att "pröva på" en skola är alltså en viktig del i antagningsprocessen och för att bedöma en elevs förutsättningar att tillgodogöra sig en viss utbildning på en viss skola.

Inom utredningen har vi varit i kontakt med flera gymnasiesärskolor för att ta reda på hur de ser på antagningsprocessen och vilken roll "prova-på perioden" har. Flertalet menar att den

---

<sup>13</sup> Mottagande i grundsärskola och gymnasiesärskola samt urval till gymnasiesärskolans nationella program (SKOLFS 2018:251)



ofta är avgörande för att kunna bedöma en elevs behov och om eleven "passar" på skolan och utbildningen. Som vi kommer att återkomma till är också detta något som personalen vid Ekebyhovskolan känner igen när deras elever ska ta klivet från grundskolan till gymnasieskolan.

Stockholms stad, dit många av Ekerös elever söker sig till och för närvarande går i skolan, uppger att i de fall då det är fler sökande till en studieväg än det finns platser brukar en dialog föras mellan antagningsenheten i kommunen och ansvarig gymnasiechef om huruvida möjligheter finns att utöka antalet platser. Annars använder sig Stockholm av två urvalskriterier; 1. valrang (elev med högsta valrang får platsen) 2. Vid samma valrang ges företräde till den elev som bedöms vara i störst behov av utbildningen. Det sker genom en samlad bedömning av elevens förmåga att tillgodogöra sig utbildningen. En pedagogisk och psykologisk bedömning inhämtas, samtal med överlämnande skola sker och information gällande elevens praktik/studiebesök/prova-på hos gymnasieskolor beaktas. Utifrån denna bedömning görs ett urval för rangordning utifrån behov.

I nästa avsnitt tittar vi närmare på gymnasieskolan i Stockholmsregionen när det gäller tillgång och behov av platser och mer specifikt situationen för elever från Ekerö.

### **3. Gymnasieskolan i Stockholmsregionen och situationen för ungdomar från Ekerö – utbud och tillgång på platser idag**

#### **Hur ser tillgången på platser ut i gymnasieskolan idag?**

Det totala antalet elever i regionens gymnasieskolor har varit relativt oförändrat de senaste åren. År 2017 fanns 1 208 elever i gymnasieskolan och 2021 var det 1 258 elever. Dessa är fördelade på 42 skolor varav en regional, 17 fristående och 24 kommunala. Av Stockholms läns 26 kommuner är det 14 kommuner som har en gymnasieskola i egen regi. I ytterligare två kommuner finns minst en skola men drivs då av fristående aktörer. Således finns det gymnasieskolor i 16 av länets 26 kommuner.



Tabell 3. Antal skolor och platser i åk 1 år 2021 fördelat per kommun i Stockholms län<sup>14</sup>

Kommun	Antal skolor (*)	Antal platser åk 1
Stockholm	12 (5)	184
Sigtuna	1 (0)	25
Norrtälje	2 (1)	20
Haninge	2 (0)	37
Nacka	3 (0)	13
Danderyd	2 (1)	7
Solna	4 (3)	28
Södertälje	4 (3)	76
Sollentuna	2 (2)	51
Nynäshamn	1 (0)	13
Vallentuna	1 (1)	7
Järfälla	1 (0)	10
Botkyrka	2 (1)	30
Huddinge	2 (0)	40
Tyresö	1 (0)	12
Täby	1 (0)	10
<b>Summa</b>	<b>42 (17)</b>	<b>576</b>

\*Varav fristående skolor

Antalet antagna till gymnasiesärskolans årskurs 1 inom samverkansområdet höstterminen 2022 är 353 elever, vilket är 28 fler än föregående år då 325 antogs och nästan 90 fler än vad som antogs fem år tidigare, 2017. Antalet elever i gymnasiesärskolan i regionen blir fler, precis samma tendens som vi sett på nationell nivå.

Tabell 4. Totalt antalet antagna elever inom samverkansområdet vid skolstart

2017	<b>264</b>
2018	<b>265</b>
2019	<b>278</b>
2020	<b>307</b>
2021	<b>325</b>
2022	<b>353</b>

Källa: Gymnasiebehovet 2022, Region Stockholm

Uppgifter från Gymnasieantagningen inför hösten 2022 visar att det totalt erbjuds 240 platser på det individuella programmet. Det finns lediga platser i norra och södra delarna av

<sup>14</sup> Uppgifter om antalet skolor är hämtade från det nationella skolenhetsregistret vårterminen 2022 som finns tillgängligt på Skolverkets hemsida. Uppgifter om antalet utbildningsplatser kommer från Gymnasieantagningen, Storsthlm. Antalet skolor och utbildningsplatser kan variera under och mellan läsår.



regionen men många kommuner signalerar att de endast kommer att kunna tillgodose platser för kommunens egna elever. Det betyder att det finns en osäkerhet bland kommunerna huruvida antalet platser på individuella programmet i egen regi räcker för att ta sitt hemkommunsansvar. Vad avser de nationella programmen erbjuds 340 platser. Det fanns således lediga platser även på nationella program. Här är det dock mer jämnt fördelat över hela regionen.

## Ekerös elever i gymnasiesärskolan

Vårterminen 2022 finns 23 ungdomar från Ekerö i gymnasiesärskolan fördelat på 13 olika skolor. Då vi saknar gymnasiesärskola på Ekerö är eleverna utspridda på ett antal skolor runt om i länet (se karta i bilaga X). Drygt 2/3 av eleverna går i en kommunal skola och av dessa går övervägande del i någon av Stockholms stads sju gymnasiesärskolor. Fyra elever går dock i en skola utanför länet och bor då på internat under veckorna. Resterande elever går i en fristående gymnasiesärskola i länet.

Alla nationella och individuella program erbjuds i länet. De flesta eleverna från Ekerö följer ett nationellt program (19 av 23) och resterande följer det individuella programmet.

**Tabell 5. Ekeröelever fördelade per program i gymnasiesärskolan vårterminen 2022**

Program	Antal	Program	Antal
Administration, handel och varuhantering	1	Hotell, restaurang och bageri	3
Estetiska verksamheter	2	Hälsa, vård och omsorg	-
Fastighet, anläggning och byggnation	2	Samhälle, natur och språk	3
Fordonsvård och godshantering	1	Skog, mark och djur	7
Hantverk och produktion	-	Individuella program	4

Andelen elever som följer ett nationellt program är således högre bland Ekerös ungdomar jämfört med hur det ser ut nationellt.

Antalet elever som lämnar Ekebyhovskolan varje år för gymnasiesärskolan varierar. I snitt slutar ca 4 elever per år de kommande fyra åren men antalet skiljer sig en del mellan åren, till exempel slutar 8 elever 2023 och året efter är det två.

## Osäkerhet kring hur många utbildningsplatser som erbjuds

Det finns dock vissa svårigheter med att avgöra hur många lediga platser som faktiskt finns tillgängliga i gymnasiesärskolan för de elever som ska söka. Visserligen rapporterar huvudmännen in antalet platser till Gymnasieantagningen men eftersom varje elev har mycket individuella behov samtidigt som en skolas profil och utbildning ska motsvara elevens intresse begränsas i praktiken det faktiska utbudet av platser. Till detta kommer begränsningar på grund av tillgänglighet i avstånd. I regel färdas eleverna i taxi till skolan. Långa resvägar till skolan minskar elevens och vårdnadshavarnas intresse för skolan, och i vissa fall anses det inte ens möjligt med skolgång på grund av orimliga restider.

En annan faktor som spelar in när det gäller tillgången på platser är att många gymnasiesärskolor har åldersintegrerade klasser. Elever som läser ett visst program går alltså i samma klass, oavsett ålder. Flera skolor vi talat med berättar att ett visst år kanske de har

väldigt få sökanden vilket gör att de året därpå har fler lediga platser på programmet och därmed kan ta in ett större antal elever. Ett annat år tar de knappt in några elever alls, trots flera sökanden, eftersom de fyllde programmet året innan. Det kan också vara så att en av de elever de tagit emot ett visst år har ett så omfattande stödbehov att de måste begränsa antalet elever totalt sett. För många kommunala gymnasiesärskolor avgörs antalet lediga platser inför hösten också väldigt mycket av hur många elever de har i sina egna grundsärskolor. En stor årskull i grundsärskolan medför att de kanske fyller sina platser med egna elever, och därmed finns inga platser kvar för externa elever. Det kan förstås försvåra för Ekerö när vi saknar gymnasiesärskola och då får svårt att få plats med våra grundsärskoleelever som söker en gymnasieplats.

Utbudet och tillgången av platser i gymnasiesärskolan för elever från Ekerö påverkas av vad vi kan kalla närhetsprincipen. För kommunala skolor blir hemkommunsansvaret en form av närhetsprincip när de, som ovan, måste prioritera sina egna elever. Men även fristående gymnasiesärskolor kan prioritera att ta in elever i sitt närområde. De är inte skyldiga att göra det men kan välja att använda den urvalsgrunden om de finner det lämpligt. Det är något som Ekerö märkt av i samband med ansökningarna till gymnasiesärskolan.

Allt detta sammantaget visar att det kan skilja sig mycket åt mellan åren hur många elever skolorna kan ta emot och att det är svårt att prognosticera för hur många faktiska platser det finns i en antagningsomgång.

En faktor som ytterligare kan påverka osäkerheten kring mottagande är huruvida eleven anses kunna tillgodogöra sig utbildningen på ett nationellt program. Våra kontakter med företrädare för olika gymnasiesärskolor visar att det ibland råder lite olika syn på om en elev kan gå ett nationellt program eller kanske snarare bör gå individuellt program. Bedömningen av elevens kognitiva förmåga och stödbehov i övrigt kan skilja sig mellan hemkommunen och den tilltänkta gymnasiesärskolan, men också även mellan en antagningsenhet i kommunen och själva gymnasiesärskolan.

### **Erfarenheter från huvudmän i närområdet**

Vi har varit i kontakt med företrädare för Stockholms stad som uppger att tillgången på platser i deras gymnasiesärskolor minskar i takt med större elevkullar. De kan se att vissa av deras skolor i egen regi måste begränsa elevintaget till förmån för deras egna elever, vilket bekräftar uppgifterna från Gymnasieantagningen. Framförallt handlar det om platser på det individuella programmet där antalet tillgängliga platser minskar. Stockholm uppger till exempel att vissa av deras skolor inte har plats för fler elever på det individuella programmet.

Orsaken till att det kan finnas svårigheter med att få plats för elever på det individuella programmet är flera. Dels kan det förstås handla om att det är en större tröskel att helt enkelt starta nya skolor med detta program än vad det anses vara att starta ett nationellt program. För befintliga skolor kan det handla om att dessa elever normalt har ett behov av större lokalytor vilket kan vara svårt att möta för skolorna. Det är också en elevgrupp som har behov av fler personal, vilket kan vara svårt att rekrytera.

Det framkommer också i samtalen med företrädare för olika gymnasiesärskolor och huvudmän i regionen att vissa upplever att fler elever än tidigare, ofta elever i behov av det



individuella programmet, söker skolor i ett senare skede av ansökningsprocessen. Det kan bero på att de först önskat ett nationellt program men efter provperioder under ansökningsprocessen framkommer att de snarare bör gå på individuellt program. Men också att fler elever idag söker utanför Gymnasieantagningen, att de hör av sig till skolorna i ett senare skede utan de först sökt den formella vägen. I detta skede kan det vara svårt för skolorna att ta emot fler elever på grund av svårigheter att rekrytera personal när organisation och budget är på plats.

När det gäller sökmönster bland elever i gymnasiesärskolan uppger flera av de skolor och huvudmän vi varit i kontakt med att vårdnadshavare och elever i stor utsträckning önskar en skola i närområdet, vilket skiljer sig från sökmönstret i gymnasieskolan.

### **Ekebyhovs grundsärskolas erfarenheter av tillgången på platser i gymnasiesärskolan**

Elever på Ekebyhovs grundsärskola får ofta hjälp av personalen på skolan i samband med ansökan till gymnasiet. Studie- och yrkesvägledaren har en mycket viktig roll och samverkar mycket med personalen tillsammans med elev och vårdnadshavare för att hitta lämplig utbildning.

De senaste tre åren har det blivit svårare att få platser på gymnasiesärskolan för eleverna på Ekebyhovs grundsärskola. Erfarenheten är att flera gymnasiesärskolor i Stockholmsområdet har signalerat platsbrist när Ekeröeleverna har besökt skolorna under vårterminens "pröva-på" perioder. Många skolor i Stockholms län har varit tydliga med att framhålla att programmen har fler sökande än antal platser. Personalen på grundsärskolan har fått erfara att de behövt ringa runt och "sälja in" elever på skolorna. En personlig kontakt med varje enskild skola har upplevts som nästan nödvändig för att eleven ska vara aktuell för en plats på skolan. Detta förfarande förutsätter att den kontaktperson som för dialogen har kompetens att beskriva alla elevers styrkor och lämplighet för just den specifika gymnasiesärskolan och programmet. En arbetsinsats som är utöver all annan formalia för ansökningen. Erfarenheten säger att det oftast tycks handla om de elever som till viss del kan tillgodogöra sig undervisningen i ämnen på ett nationellt program men som också är i behov av viss undervisning i ämnesområden. De blir lite av vad man kan kalla elever i "gråzonen" mellan nationella och individuellt program. De hamnar oftast på ett individuellt program trots att de kanske skulle kunna klara ett nationellt program med mer stöd eller mer anpassad undervisning.

Enligt personal och skolläring på Ekebyhovskolan beskriver vårdnadshavarna att gymnasiesärskoleverksamheten generellt fungerar väl men att det finns vissa brister. De upplever en viss kvalitetsförsämring i undervisningen jämfört med grundsärskoleverksamheten, t.ex. att eleverna inte utmanas i lika stor utsträckning i ämnesundervisningen.

Några vårdnadshavare uppger också att gymnasiesärskolorna varierar en del i sitt bemötande att möjliggöra anpassningar för specifika elever när dessa ska besöka skolan inför valet och i samband med provperioden. Flera berättar att de upplevt att skolor inte har lokalanpassningar för fysiska funktionsnedsättningar och en del skolor ger signaler till vårdnadshavare att skolan har svårt att tillgodose vissa behov av anpassningar som den sökande är i behov av och då blivit ombudda att söka annan skola.

Alla elever från Ekerö är idag mottagna på en gymnasiesärskola men erfarenheten är att det är svårt att kunna få det program eller skola som är av intresse för eleven. Rent formellt framstår det som att de kommit in på sitt förstahandsval när det egentligen handlar om andra- eller tredjehandsval. Orsaken är att det ofta uppstår en situation där elever efter sitt förstahandsval får besked från skolan, vanligen efter besök och prova-på, att de inte erbjuds en plats för att de av olika skäl inte passar in på skolan. De behöver då göra ett omval. Om programmet inte matchar elevens intresse och förmåga ökar risken att inte hamna i sysselsättning efter gymnasietiden, vilket generellt försämrar elevens framtidsutsikter. Samtidigt som tillgången på gymnasiesärskoleplatser tycks bli sämre kan vi se att antagningsprocessen inte är helt tydlig när det kommer till urval och behovsbedömningar. Tillsammans gör det att tillgången till platser och möjligheten att förutse möjligheten att få en utbildningsplats blir svårare att överblicka framöver.

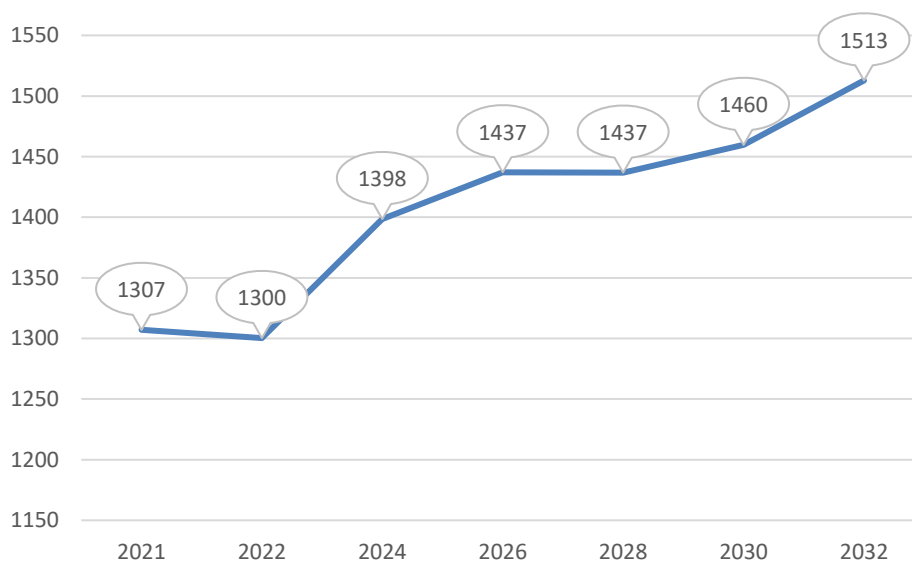
#### 4. Antal ungdomar och utbildningsplatser i regionen framöver

##### Fler ungdomar i gymnasieåldern framöver

En avgörande fråga för en eventuell gymnasiesärskola på Ekerö är hur utbudet av platser kommer att se ut i framtiden. Vi har tidigare konstaterat att det finns signaler om att det har börjat bli svårare för eleverna att komma in på önskad utbildning, samtidigt som antagningsprocessen ibland upplevs som komplicerad. Utan en gymnasiesärskola i kommunen är eleverna från Ekerö beroende av platstillgången i övriga Stockholmsområdet.

Idag finns ca 1 300 ungdomar i gymnasieåldern hemmahörande i Ekerö och år 2032 beräknas det finnas ca 1 500 totalt. Det är en ökning med ca 15 procent. Den största ökningen beräknas sker de närmaste tre-fyra åren, därefter mattas ökningen av precis som för hela regionen.

Diagram 4. Antal 16-18 åringar i Ekerö kommun, 2021-2032



Källa: Ekerö befolkningsprognos 2022-2032





Skolverkets nationella statistik visar också att antalet elever i gymnasiesärskolan de senaste fem åren har ökat, vilket beror på ökande elevkullar och fler elever i grundskolan. Även i Ekerös grundskola har elevantalet ökat de senaste åren. Läsåret 2013/14 var ca 20 elever mottagna i grundskolan och läsåret 2020/21 var det 35 elever. Fler elever i grundskolan är en nationell trend som i stora delar följer befolkningsutvecklingen med större årskullar. Enligt Skolverket har andelen elever som är mottagna i grundskolan av alla elever i den obligatoriska skolan legat omkring 1 procent de senaste tio läsåren. Lsåret 2020/21 var andelen 1,2 procent.<sup>15</sup>

## **Behov av fler platser framöver ställer krav på god planering och dimensionering av gymnasiesärskolan i regionen**

Mot bakgrund av de senaste årens generella ökning av elevkullarna i gymnasiet förväntas antalet elever i gymnasiesärskolan också att öka. Enligt Region Stockholms prognos för samverkansområdet beräknas det finnas ca 30 000 16-åringar år 2031 jämfört med ca 28 000 idag.<sup>16</sup> Det är förvisso en ökning men innebär en nedskrivning med drygt 1 400 16-åringar i länet jämfört med prognosen för föregående år. Ökningen sker framförallt under perioden fram till 2026, därefter planar ökningen ut.

Det finns mot denna bakgrund anledning att anta att de kommande årens ökade elevkullar tillsammans med fler elever i grundskolan gör att fler Ekeröungdomar kommer vara i behov av plats i gymnasiesärskolan. Samtidigt finns tecken på osäkra befolkningsprognoser varför det är viktigt att kontinuerligt följa dessa.

Enligt Region Stockholms prognos finns det behov av 390 platser i gymnasiesärskolan år 2031, drygt femtio fler än idag.

## **5. Tillsyn och elevresor**

### **Korttidstillsyn för elever**

Barn över 12 år med funktionsnedsättning, som har förvärvsarbetande vårdnadshavare har rätt att ansöka om korttidstillsyn (KTT) utanför det egna hemmet.<sup>17</sup> Insatsen erbjuds likställd med fritidshemmets premisser, det vill säga före och efter skolans slut, lov dagar och längre lov. Insatsen ska främja en aktiv fritid där social gemenskap återfinns och inbringa både fysisk och psykisk stimulans. Behov av tillsyn kan variera utefter individens behov och behöver därför utformas på ett flexibelt sätt. LSS beslutar om individen uppfyller kraven för att få en beviljad insats och på Ekebyhovs grundskola har 14 individer av 14 sökande fått beviljad KTT-insats läsåret 2021–22.

I gymnasiesärskolan är det vanligast att elever som går individuellt program har rätt till korttidstillsyn. Tillsynen sker i regel efter skoltid i skolans lokaler. Vissa elever behöver dock färdas med taxi till andra lokaler i de fall den skola de går på saknar korttidstillsyn.

---

<sup>15</sup> Skolverket, *Elever i grundskolan 2020/21* (Rapport 2021:624)

<sup>16</sup> Gymnasiebehovet 2022, Storsthlm

<sup>17</sup> 9 kap. 7 § lag om stöd och service (1993:387)



## **Resor till och från skolan**

Elever från Ekerö som går i gymnasiesärskola beviljas i regel skolskjuts och de allra flesta åker taxi till skolan. Enstaka elever kan åka med lokaltrafiken, men de utgör ett fåtal av de elever som nu går i gymnasiesärskolan. Av kartan på [s. 26](#) framgår var Ekeröelever går i skolan läsåret 2021/22. Om vi utgår från Ekerö centrum (Tappström) tillbringar varje elev som går på någon av de skolor som är angivna på kartan och åker taxi till skolan i genomsnitt totalt ca 1 timme och 15 min i bil per dag. Då har vi inte tagit hänsyn till att det bor elever längre ut på Ekerö eller till eventuella köer som vanligtvis kan uppstå i Stockholmstrafiken. Vidare förekommer en del problem med befintliga taxiresor, till exempel att elever skjutsas till fel skola eller att taxin anländer sent till hemmet på morgonen, och ibland även helt uteblir.

Personalen på Ekebyhovskolan erfar från både elever och föräldrar att dessa upplever att resan tar en stor del av dagen och att tiden för undervisning är mindre i gymnasiesärskolan jämfört med grundsärskolan. Elever beskriver resan till och från skolan som det mest utmanande, delvis för tiden de spenderar på själva resan med taxi. Men flera av de elever som har möjlighet att resa kollektivt själva har ofrivilligt tvingats till skolskjuts med taxi eftersom resvägen till skolan innebär en rad olika byten, vilket därmed avsevärt försvårar möjligheten till självständigt resande för denna elevgrupp.

Restiden riskerar att förlängas ytterligare för de elever som har behov av korttidstillsyn efter skoltid. Vissa elever som har behov av tillsyn men som går på en skola där detta saknas tvingas åka till en annan skola där det erbjuds. Det innebär att de först åker taxi till skolan på morgonen, sedan taxi till korttidstillsynen efter skolan och därefter taxi till hemmet.

## **6. Sysselsättning för personer med intellektuell funktionsnedsättning efter skoltiden**

Utbildningen i gymnasiesärskolan syftar främst till att eleverna inom målgruppen ska erbjudas en anpassad utbildning som ska ge en god grund för yrkesverksamhet och fortsatta studier samt för personlig utveckling och ett aktivt deltagande i samhällslivet. En meningsfull sysselsättning för dessa personer är framförallt viktigt för den enskilda individen, utifrån såväl ekonomiska, materiella, sociala och hälsomässiga skäl. Men det är också viktigt ur ett samhällsperspektiv genom att en etablering i arbetslivet bidrar till samhällets ekonomiska tillväxt, både genom sin närvaro på arbetsmarknaden och genom minskat bidragsberoende för den enskilde.

Frågan är då i vilken utsträckning dessa ungdomar hamnar i sysselsättning efter sin skolgång och hur den i så fall ser ut? Det är sedan lång tid väl känt att sysselsättningsgraden är låg bland elever som gått i gymnasiesärskolan och att det delvis handlar om en svag koppling till arbetsmarknaden. Men det faktum att en examen från gymnasiesärskolan inte ger behörighet till vare sig universitets- högskole- eller yrkeshögskolestudier spelar förstås också in. De alternativ som normalt står till buds för denna målgrupp är ett vanligt arbete eller ett arbete med lönebidrag, praktikplats, studier eller daglig verksamhet. Daglig verksamhet är en oavlönad LSS-insats som beviljas av kommunen och ska erbjuda den enskilde stimulans, utveckling, meningsfullhet och gemenskap enligt dennes önskemål.

Som vi nämnt tidigare är kunskapen om elevgruppen generellt låg. En förklaring till det är statistikrelaterad. Det är först sedan 2019 som en mer systematisk uppföljning kan göras av elever i gymnasiesärskolan eftersom Skolverket då tilläts använda uppgifter på individnivå för denna elevgrupp. Skolverket uppger att de avser att komma med en rapport under hösten 2022 som ska handla om sysselsättningen för elever som gått i gymnasiesärskola. Det finns dock fortfarande en rad hinder som påverkar möjligheten att följa upp och utvärdera skolväsendet för elever med funktionsnedsättning. Regeringen har därför nyligen tillsatt en utredning som ska se över vilka uppgifter som behövs samlas in, och hur det kan ske, för att bättra på kunskapsläget för denna målgrupp.<sup>18</sup> Utredningen ska redovisa sitt resultat den 29 september 2023.

När det gäller sysselsättning efter gymnasiesärskolan finns en studie vid Halmstad högskola som visar att ca var femte person med intellektuell funktionsnedsättning kom i arbete efter utbildning<sup>19</sup>. Ungefär hälften hamnade i daglig verksamhet, och ca 6 procent gick en utbildning, vanligtvis folkhögskola. Resultatet av studien motbevisade delvis den tidigare rådande uppfattningen att majoriteten av gymnasiesärskoleelever efter skoltiden får sysselsättning i form av oavlönad daglig verksamhet. Men det som förvånade författaren mest i studien var att det visade sig att nästan en fjärdedel inte hade någon sysselsättning alls. Det betyder att fyra av fem elever som gått ut gymnasiesärskolan inte har något arbete efter skolan.

Lite omvärldsbevakning inom utredningen har visat att det finns kommuner som uppvisar lite bättre siffror än vad som framgår av rapporten ovan. I till exempel Gävle kom nästan hälften av deras tidigare gymnasiesärskoleelever i arbete.<sup>20</sup> I vilken grad ungdomar från Ekerö är i sysselsättningen efter gymnasiesärskolan vet vi inte riktigt. Men vid kontakt med vårdnadshavarna till fyra ungdomar, där visserligen några har flyttat från kommunen, och som de senaste två läsåren avslutat gymnasiesärskolan framkom att en (1) var i arbete.

Det framgår av läroplanen för gymnasiesärskolan att skolan ska samverka med bl.a. arbetslivet för att eleverna ska få en utbildning av hög kvalitet och underlag för val av kurser inom utbildningen och för vidare studier eller yrkesverksamhet. Det är således av flera skäl mycket viktigt att under utbildningen arbeta upp goda kontakter med arbetslivet så att dessa ungdomar får en chans att visa upp sig och etablera en personlig kontakt med möjliga framtida arbetsgivare. Det är särskilt viktigt att tidigt föra in dessa diskussioner med elever och vårdnadshavare för att bättra på möjligheterna att knyta an till arbetsmarknaden.

## **7. Ersättning och kostnad för gymnasiesärskoleelev**

Eftersom Ekerö saknar gymnasiesärskola ersätter Ekerö som hemkommun den huvudman i vars skola eleven går, fristående eller kommunal. Ersättning för utbildningskostnaden

---

<sup>18</sup> Dir. 2022:73 *Mer kunskap om barn och elever med funktionsnedsättning i skolväsendet*

<sup>19</sup> Jessica Arvidsson, *Sysselsättning och social rättvisa – en nationell registerstudie om 12 269 unga vuxna med intellektuell funktionsnedsättning* (2016) <http://www.diva-portal.org/smash/record.jsf?pid=diva2%3A920464&dswid=-447>

<sup>20</sup> <https://sverigesradio.se/artikel/6445873>

bestäms som grundregel av huvudmannens kostnader för att anordna utbildningen.<sup>21</sup> Som vi har konstaterat har Ekerö 23 elever i gymnasiesärskolan vårterminen 2022 fördelat på 13 olika skolor. Utbildningskostnaden för en elev varierar beroende på program samt graden av stödbehov, där stödbehovet fastställs på olika nivåer (1-4).

Den sammanlagda elevkostnaden för en elev i gymnasiesärskolan kan bestå av fyra delar; utbildningskostnad på programmet, skolskjuts, kostnad för korttidstillsyn samt i vissa fall boende på orten som båda finansieras genom en LSS-insats.

Kostnaden i Ekerö kommun för elevresor inom gymnasiesärskolan uppgick till drygt 3 mkr under 2021, vilket är ungefär 140 tkr/år/elev. Den stora kostnaden för elevresor utgörs av taxiresor.

Den totala kostnaden för korttidstillsynen genom LSS för år 2021 är ca 190 tkr. Till det kommer boendekostnader som finansieras genom LSS och som uppgår till ungefär 4,6 mkr. Kostnaderna för boende avser ett antal elever som går i skola på annan ort.

Utbildningskostnaden skiljer sig åt beroende på vilket program en elev går och hur elevens individuella stödbehov ser ut, allt mellan ca 16 tkr/månad och 100 tkr/månad. Den totala utbildningskostnaden 2021 med 23 elever i gymnasiesärskolan är ungefär 9,5 mkr, ca 415 tkr per elev.

**Tabell 6. Kostnad för elever i gymnasiesärskolan år 2021 i Ekerö kommun**

	<b>Totalt</b>	<b>Genomsnittlig kostnad per elev och år</b>
Utbildningskostnad	9,5 mkr	415 tkr
Elevresor	3 mkr	140 tkr
LSS-insats (korttidstillsyn och boende)	4,8 mkr	210 tkr
<b>Totalt</b>	<b>17,3 mkr</b>	<b>765 tkr</b>

De totala kostnaderna kan skilja sig ganska mycket år till år, framförallt då beroende på hur många elever som finns i gymnasiesärskolan. Men den totala kostnaden är också beroende av hur många elever som går på en skola med boende på annan ort, eftersom kostnaden för dessa elevplatser är högre.

## **8. Slutsatser och möjliga alternativ**

Utredningen har försökt beskriva gymnasiesärskolan som skolform och dess roll i utbildningssystemet på nationell, regional och lokal nivå. Det finns flera anledningar till att erbjuda gymnasiesärskola i kommunen, samtidigt måste vi göra avvägningar och värdera

---

<sup>21</sup> För elever i fristående skolor ersätts huvudmannen enligt Stockholm stads prislista. För elever som tas emot i andra hand hos en kommun, alltså där elevens hemkommun erbjuder samma utbildning, ersätts den anordnande kommunen med motsvarande kostnad som hemkommunen har. Dock inte om anordnarens kostnad är lägre än hemkommunens, då ersätts anordnaren enligt sin egen kostnad.



argument för och emot för att skapa ett så bra beslutsunderlag som möjligt. I det följande presenteras därför både möjligheter och risker med en gymnasiesärskola och därefter lämnar vi förslag på hur en verksamhet skulle kunna utformas.

## Möjligheter och positiva effekter av en gymnasiesärskola i Ekerö kommun

- Säkerställa hemkommunens skyldighet att erbjuda elevers rätt till utbildning. Svårt idag att få önskad utbildning, inte minst på det individuella programmet där flera kommuner signalerar platsbrist.
- Erbjuder en utmanande och flexibel utbildning för de elever som bedöms kunna tillgodogöra sig mer utbildning än vad som ges på ett individuellt program men som inte fullt ut kan följa ett nationellt program. De hamnar i en form av "gråzon" där de får svårt att komma in på ett lämpligt program. Många gånger är det just dessa elever som har svårt att erhålla en anpassad utbildning utifrån deras möjlighet att tillgodogöra sig utbildningen i gymnasiesärskolan. En skola på Ekerö skulle ha ett uttalat mål att öka sysselsättningen för denna elevgrupp.
- Dagens långa och många gånger krävande resor kan minskas avsevärt. Det ger mer tid i skolan, ökad tillgång till meningsfull korttidstillsyn, stärkt självständighet och därmed en ökad livskvalitet för dessa ungdomar.
- Väsentligt minskade kostnader för skolskjutsresor.
- En gymnasiesärskola, med grundskolans erfarenheter som grund, kan ha särskilt fokus på kontakter med det lokala näringslivet med syfte att stärka individens möjligheter till sysselsättning efter studierna. Ett aktivt arbete tillsammans med det lokala näringslivet kan skapa praktikplatser (Apl) och förbereda ungdomarna för yrkeslivet.
- Många gymnasiesärskolor i regionen erbjuder en god utbildning men det finns en stor variation i kvalitet mellan olika skolor. Att starta en ny gymnasiesärskola i egen regi har kommunen möjlighet att styra inriktning och utbildningskvalitet. En redan väl fungerande grundskola är en god grund för att skapa och utveckla en kvalitativ gymnasieutbildning för målgruppen.
- Ett tidigt påbörjat arbete i grundskolan för att få målgruppens elever i arbete efter studietiden kan fördjupas och utvecklas i gymnasiesärskolan. Ytterligare synergieffekter med befintlig grundskola kan uppstå på flera sätt. Rekrytering av lärartjänster kan underlätta genom möjlighet att erbjuda delad tjänst.
- Antagningsförfarandet för elever och vårdnadshavare, som idag upplevs som något svåröverskådligt, kan underlättas med en gymnasiesärskola på Ekerö. Det finns en oro idag kring hela processen, både bland vårdnadshavare och elever.
- Möjligheter att kontrollera kostnaderna på ett bättre sätt genom att skapa en egen organisation. Finns möjlighet att organisera verksamheten för att få ner kostnaderna per elev. Möjligheter till samordningsvinster kring ledning och administration med andra kommunala verksamheter.
- En gymnasiesärskola skapar fler arbetstillfällen i kommunen.



- Ekerö kommun kan uppfattas som mer attraktiv att flytta till med en gymnasiesärskola.

## **Risker med att starta en gymnasiesärskola i Ekerö kommun**

- En skola med endast 20 elever vid fullt utbyggd verksamhet är en liten skola och riskerar generellt att anses mindre intressant än en större skola. En större skola med fler elever skapar större kontaktytor och erbjuder ett utökat socialt utbyte. Kan innebära en fördel med en större skola genom en pedagogisk bredd, fler program, större möjligheter till undervisning i åldersadekvata grupper m.m.
- En mindre skola som enbart, eller till allra största delen, har elever från Ekerö kan ha svårare att bära sig ekonomiskt. Antalet elever som lämnar grundsärskolan varierar mycket år från år vilket skapar osäkerhet kring planering och dimensionering av utbildningen. Bristande resurser kan påverka undervisningens kvalitet och därmed skapa en mindre attraktiv skola.
- Kommunen har elever inskrivna på 8 av de 10 olika programmen, men en skola på Ekerö kommer inte kunna erbjuda en sådan bredd. Det finns därmed en risk att de söker en skola utanför Ekerö istället. Mot denna risk talar dock närhet, en faktor som framstår som mycket viktig för elever och vårdnadshavare när det gäller gymnasiesärskolan.
- Det kan bli svårare att komma in på ett nationellt program i annan kommun eftersom man söker som andrahandssökande till de program hemkommunen ger. Valfriheten kan minska, trots att ett av syftena med att starta en skola är att öka valfriheten för elever och vårdnadshavare. Kan motverkas genom möjlighet till samverkan med andra kommuner.
- Ekerös geografiska läge kan påverka möjligheten att locka elever från andra kommuner, speciellt eftersom många elever och vårdnadshavare värdesätter närhet i stor utsträckning vid val av utbildning.

## **Utformning av en gymnasiesärskola i Ekerö kommun**

Exakt hur en gymnasiesärskola bör utformas avseende program och inriktning, antal elever, lokalers utformning och så vidare får utvecklas vidare om ett sådant beslut fattas. Men utredningen föreslår nedan hur det möjligen kan se ut utifrån de redovisade förutsättningarna vi resonerat kring.

### *Elevunderlag och programutbud*

Utifrån elevunderlaget i Ekerö är det en rimlig målsättning att sammanlagt erbjuda runt 20 elevplatser på en gymnasiesärskola. Vid start av en gymnasiesärskola kommer elevantalet antagligen att variera en hel del från år till år. De kommande fyra åren lämnar mellan 2-8 elever grundsärskolan årligen vilket innebär att man inte kan fylla alla klasser jämt varje år, framförallt om eleverna företrädesvis kommer från Ekerö. Det betyder troligen att den ekonomiska situationen också kommer att variera år från år.



Möjligheter att elever från andra kommuner söker sig till en skola på Ekerö finns, speciellt om den placeras så centralt som möjligt. Samtidigt är det viktigt att bära med sig att dessa elevers hemkommuner inte är skyldiga att betala en plats på Ekerö så länge de har samma nationella program i egen regi. Mot bakgrund av att det råder viss brist på platser på det individuella programmet finns eventuellt möjlighet att locka elever från andra kommuner. Här bör möjligheten att sluta avtal med andra kommuner övervägas så att elever från andra kommuner kan garanteras ett visst antal platser på ett individuellt program. Oavsett är det avgörande med en nära och konstruktiv dialog med andra kommuner, inte minst inom det kommunala kluster som Ekerö är en del av i gymnasiregionen.

En gymnasiesärskola på Ekerö bör erbjuda det individuella programmet. Redan idag börjar det bli platsbrist på det individuella programmet, varför ett erbjudande av programmet säkerställer målgruppens rätt till utbildning. Exakt vilka nationella program som bör erbjudas får avgöras om arbetet går vidare med att starta skola. Men med en inriktning på att få så många i målgruppen som möjligt i sysselsättning efter studietiden finns till exempel administration, handel och varuhantering (*Handel*). Inom programmet kan en specifik inriktning mot entreprenörskap skapas, något som grundsärskolan redan idag arbetar intensivt med. Men en generell inriktning på entreprenörskap kan även finnas på andra nationella program. Sysselsättning och möjligheten till anställning efter studietiden är centrala frågor för aktuell målgrupp och därför särskilt viktigt att fokusera på. Se mer under *Entreprenörskap och det lokala näringslivet* nedan.

Ett möjligt sätt att organisera verksamheten är att ha 6 till 9 elever per klass på individuellt program och mellan 12 till 17 på nationellt program. Bemanning beräknas utifrån erfarenhet från grundsärskolans nuvarande organisation som är 18 personal på ett trettio-tal elever, vilket kan effektiviseras ytterligare då beräkningen utgår ifrån yngre elever.

#### *Lokaler och eventuell samlokalisering med grundsärskola och/eller gymnasieskola*

Lokaliseringen av gymnasiesärskolan bedöms behöva förläggas i nära anslutning till kollektivtrafik. Det underlättar elevernas möjlighet att ta sig själva till skolan och stärker deras självständighet. Genom att skolan ligger nära centrum och det lokala näringslivet underlättas även samarbetet mellan skola och näringsliv.

Om skolan placeras centralt i Ekerö kommun ökar möjligheten att locka elever från andra kommuner. Intresset för en gymnasiesärutbildning på Ekerö kan förhoppningsvis öka med en särskild inriktning mot entreprenörskap för att öka anställningsbarheten. I nuläget återfinns ingen sådan gymnasiesärskola i Sverige vad utredningen erfar, vilket därmed kan vara särskilt lockande.

Lokalintegrering med gymnasieskola ses inte som nödvändigt då inkluderingsperspektivet kommer kunna uppfyllas i arbetsätt och i verksamhetens utformning i samarbete med näringsliv, lokalt föreningsliv etc. Däremot finns det uppenbara samordningsvinster i t.ex. kompetensutveckling av personal, administration och liknande. Området där Tappströmskolan ligger utgör förstås ett naturligt läge för en etablering av en gymnasiesärskola. Andra möjliga lokaler för en gymnasiesärskola i centrumområdet är mycket svåra att hitta, varför just Tappströmskolans område tycks vara det enda rimliga i dagsläget. Med tanke på det begränsade antalet elever det handlar om krävs inga omfattande lokaler. Däremot ställs höga krav på lokalernas utformning och utrustning.

Speciellt gäller det elever på individuellt program som har ett omsorgsbehov utifrån sina varierande funktionshinder.

#### *Ekonomi*

Som vi nämnt ovan ligger utbildningskostnaden för en gymnasiesärskoleelev från Ekerö i snitt på drygt 400 tkr. Hur kostnaderna kommer att påverkas om en gymnasiesärskola startas på Ekerö är svårt att beräkna och förutse. Själva utbildningskostnaden, ersättningen som Ekerö idag betalar för varje enskild individ till annan huvudman, kan bli både högre och lägre om utbildningen ges i egen regi. Det beror framförallt på hur effektiv organisation som skapas och vilken fyllnadsgrad/beläggning som skolan kommer att få. Kostnaden varierar år från år, beroende på antal elever samt vilket program och vilken skola de går på. Idag har vi ett antal elever med relativt stort stödbehov som går på skola ute i landet där kostnaden är hög. Med så få elever kan snittkostnaden förändras på kort tid.

Vad vi emellertid lättare kan förutse med en skola på Ekerö är minskade kostnader för skolskjuts. Även kostnaderna för LSS-insats bör minska med fler elever i egen regi.

Sammantaget kan sägas att en närmare analys av de ekonomiska förutsättningarna bör ske om beslut fattas om att gå vidare med att starta en gymnasiesärskola.

#### *Tillsyn och fritidssysselsättning för elever och ungdomar med intellektuell funktionsnedsättning*

Vid sidan om gymnasiesärskola finns möjlighet att erbjuda fritidssysselsättning genom korttidstillsyn (KTT). Genom samverkan mellan barn- och utbildningsförvaltningen och socialförvaltningen kan en verksamhet som syftar till att främja ett socialt och utvecklande liv för ungdomar med intellektuell funktionsnedsättning skapas. Om en gymnasiesärskola etableras kan KTT-insatser erbjudas till de elever som är i behov av en sådan insats. Verksamheten skulle fokusera på förberedelse för vuxenlivet samt innehålla ett samarbete med närliggande föreningsliv där individer erbjuds en aktiv fritid med ett brett utbud. I dagsläget är det ett fåtal elever som har en sysselsättning efter skolverksamhetens tid. KTT-verksamheten skulle arbeta systematiskt för att öka elevernas sociala kompetens och erbjuda vardagsträning i självständiga moment på ett lustfyllt, kreativt och utmanande sätt. Utgångspunkten och målsättningen med tillsynen och ungdomsverksamheten bör vara Barnkonventionens skrivningar om att ett barn med fysisk eller psykisk funktionsnedsättning bör åtnjuta ett fullvärdigt och anständigt liv under förhållanden som säkerställer värdighet, främjar tilltron till den egna förmågan och möjliggör barnets aktiva deltagande i samhället.<sup>22</sup>

#### *Entreprenörskap och det lokala näringslivet*

Att erbjuda till exempel programmet *Handel* möjliggör att Ekerö kommun kan erbjuda ett gymnasiesärskoleprogram med en unik profil med entreprenörskap. En annan mycket viktig aspekt är att med programinriktningen bör förutsättningarna för att skapa en god anställningsbarhet hos eleverna förbättras. Generellt bör entreprenörskap och fokus på sysselsättning efter studietiden vara en inriktning på alla program, alltså hela skolan.

---

<sup>22</sup> Barnkonventionen, § 23



Arbetsgivare inom till exempel livsmedelshandeln, logistik och administration är intresserade av arbetskraft som stöds av lönebidrag. Om inriktningen anpassas utefter arbetsmarknadens efterfrågan och tillgång kan eleverna förhoppningsvis få bättre möjlighet till arbete efter avslutade gymnasiestudier. Eleverna i Ekebyhovskolans grundsärskola har visat på en förmåga att arbeta på olika nivåer där elever ges tillfälle i verksamheten att prova på olika arbetsroller och uppgifter som förberett dem för arbetslivets olika delar och dilemman. Denna erfarenhet och arbetsätt ligger delvis till grund för förslaget av programinriktning.

Skolverket beskriver att entreprenörskap i skolan handlar om kunskaper, förmågor och förhållningssätt.<sup>23</sup> Att utveckla ett förhållningssätt som främjar entreprenörskap kan bland annat innebära att eleverna

- får möjligheter att komma på, pröva och ompröva idéer
- tränar på att ta initiativ och omsätta idéer i handling
- arbetar med problemlösning i elevaktiva former
- tränar på att i samarbete eller på egen hand ta ansvar för att genomföra och slutföra ett arbete
- samarbetar med aktörer utanför skolan.

I profilen kan eleverna få chans att utveckla sina yrkesprofessionella kompetenser som bidrar till att gymnasiesärskolan skapar förutsättningar för framtid för den enskilda eleven som väljer att gå sin utbildning i Ekerö kommun.

#### *Fokus på anställningsbarhet för målgruppen*

En av de viktiga målsättningarna med att eventuellt starta en gymnasiesärskola i kommunen bör således vara att verka för att öka sysselsättningen och få fler elever ur målgruppen i ett riktigt arbete efter studietiden. Arbetsgivare beskriver att en förutsättning för att anställa individer med intellektuell funktionsnedsättning är att få en ekonomisk hållbarhet i anställningen, vilket innebär lönebidrag för individen. De beskriver även att inskolningsperioden på arbetsplatsen behöver effektiviseras och att individen innan placeringen bedöms som lämplig för yrket och kan utföra arbetsuppgifterna med hög självständighet.

En lokalt placerad gymnasiesärskola skulle ha ett etablerat samarbete med det lokala näringslivet. Skolan skulle då arbeta systematiskt med att kartlägga varje enskild individs styrkor i ett arbetslivsperspektiv, bland annat genom APL, för att bättre möta arbetsgivares önskemål.

Ett dilemma rörande anställningsbarheten för målgruppen är att det i dagsläget återfinns "gråzonselever", det vill säga elever som har svårt att uppnå kraven för ämnesundervisning men samtidigt inte heller tillhör målgruppen som läser ämnesområden. De tenderar att hamna på ett individuellt program och sedan erbjudas arbete i en daglig verksamhet, trots att de skulle kunna utveckla förmågor och förberedas att arbeta med stöd av lönebidrag. Här

---

<sup>23</sup> <https://www.skolverket.se/skolutveckling/inspiration-och-stod-i-arbetet/stod-i-arbetet/arbete-med-entreprenorskap-i-grundskolan>



skulle en gymnasiesärskola på Ekerö kunna arbeta aktivt med kartläggningsprocesser mot arbetslivet för att få fler i denna grupp i arbete.

## *Huvudmannaskap*

Enligt utredningsuppdraget från barn- och utbildningsnämnden ska utredningen förutsättningslöst se över möjligheten att starta en gymnasiesärskola oavsett huvudmannaskap.

Vill kommunen att en fristående aktör ska etablera sig i kommunen istället för att starta i egen regi är förutsättningarna delvis annorlunda ur flera aspekter. Kommunen styr inte över programutbud och eventuell inriktning eller elevantal. En intressent måste finna det attraktivt att starta utifrån elevunderlag och ekonomi. Kommunen kan visserligen underlätta för en fristående aktör men det är den fristående aktören som i övrigt helt styr etableringen. Eventuella samordningsvinster med t.ex. grundskola och IVG (t.ex. delade tjänster) försvåras genom olika huvudmannaskap. Skolinspektionen är prövningsinstans och en sökande kan få tillstånd att starta tidigast höstterminen året efter att ansökan lämnades in. Utredningen har varit i kontakt med Skolinspektionen om antalet godkännande av gymnasiesärskola. De senaste fem åren har ett godkännande givits för att starta gymnasiesärskola i länet.

## **9. Prövning utifrån Barnkonventionen och barnets bästa**

Enligt artikel 3.1 i FN-kommittén för barnets rättigheter ska prövningar göras inför beslut och åtgärder som rör barn. Aktuell utredning, som utgör ett underlag för beslut, har på olika sätt beaktat barnets bästa utifrån Barnkonventionen där särskild hänsyn har tagits till artiklarna 2, 3, 12, 23 och 28. Prövningen är i synnerhet riktad mot skollagen generellt, men kanske särskilt dess skrivningar om rätt till utbildning inom skolväsendet för en grupp av barn och ungdomar. Utredningen har på olika sätt genomsyrats av tanken på att beakta barnets bästa och ta tillvara barns och ungdomars syn på en gymnasieutbildning i Ekerö. Utöver den enkätundersökningen som genomförts med elever i årskurs 9 har samtal förts med elever inom grundsärskolan och elever som idag går i gymnasiesärskolan samt deras föräldrar. En start av skola (gymnasieskola eller gymnasiesärskola) kan beaktas utifrån barnets bästa genom

- ökad valfrihet för elever genom möjlighet att söka till en skola även i kommunen,
- minskad restid till en gymnasieutbildning,
- ökade möjligheter för elever att ta klivet från introduktionsprogram till nationellt program
- och att en specialpedagogisk verksamhet kan fånga upp de elever som är i störst behov av stödinsatser och riskerar att hoppa av.

Karta över gymnasiesärskolor i länet med elever från Ekerö läsåret 2021/22

