

PLANKARTA MED BESTÄMMELSER

Följande gäller inom områden med nedanstående beteckningar. Där beteckning saknas gäller bestämmelsen i hela planområdet. Endast angiven användning och utformning är tillåten.

GRÄNSBETECKNINGAR

- Detaljplanegräns tillika användningsgräns
- - - - - Egenskapsgräns

ANVÄNDNING AV MARK

- Kvartermark
- Busstop

UTNYTTJANDEGRAD

$e_1, 30$ Största byggnadsarea i procent av fastighetsarea gäller inom användningsgräns

BEGRENSNINGAR AV MARKENS BEBYGGANDE

- Byggnad får inte uppföras. Parkeringsplatser får anordnas.
- u Marken ska vara tillgänglig för allmänna underjordiska ledningar.

MARKENS ANORDNANDE

Mark och vegetation

n_1 Sprängning ska ske i terrasser på ett sätt som ger ett naturligare utseende. Bergschakt och synliga stödmurar ska minimeras. Se planbeskrivningen.

n_2 Träd ska finnas utmed väg 800, dock ej närmare vägbankkant än 7 meter. Se planbeskrivningen.

In-och utfart

Körfar in- och utfart får inte anordnas

PLACERING, UTFORMNING, UTFÖRANDE

Byggnader ska i huvudsak placeras i överensstämmelse med illustrerade byggnader på plankartan.

△ Högsta nockhöjd i meter

Tak ska täckas med sedum eller annan dagvattenfångande vegetation. Fasaderna ska utformas med en färgkulör med en svärte på minst 50%.

Byggnadsteknik

Byggnader inom 25 meter från Färentunavägen ska utföras så att brandutlösning i byggnaden förhindras eller fördröjs till dess att byggnaden utryms. Fasaderna ska utföras med obrännbart material och fönster med härdat och laminerat glas.

Dagvatten ska avledas till dagvattendamm. Dagvattnet från hårdgjorda ytor ska renas inom planområdet innan avrinning mot dagvattendamm sker. Katastrofskydd ska anläggas inom planområdet.

RISK OCH STÖRNINGSKYDD

m_1 Verksamheten får inte vara störande för omgivningen.

ADMINISTRATIVA BESTÄMMELSER

Plansvigt ska inte tas ut vid bygglov.

Detaljplanen berör ingen allmän plats och kommunen är inte huvudman för mark inom planområdet. Genomförandebuden är 5 år från den dag detaljplanen vinner laga kraft.

Bygglövsförfarandet får ej lämnas förrän lösningen för avledning av dagvattnet till dagvattendamm redovisas.

UPPLYSNINGAR

Planen är upprättad enligt äldre plan- och bygglagen (APBL 1987:10)

Hela planområdet ingår i Yttre vattenskyddsområde för Östra Mälaren för vilka särskilda föreskrifter gäller.

Vid schaktingsarbeten måste särskilt uppmärksammas om eventuell förekomst av arkeologiskt fynd. Anmälningsskydd råder enligt kulturminneslagen om en förämning påträffas inom planområdet.

Särskilda skyddsåtgärder ska beaktas vid bergsskärning, vilka anges i dokumentet "Naturvärdesinventering på sidorna 7-8, framtaget av Sven A. Hermelin AB, 2013-08-29.

ILLUSTRATIONER

- - - - - Illustrationslinje
- Illustrerad byggnad

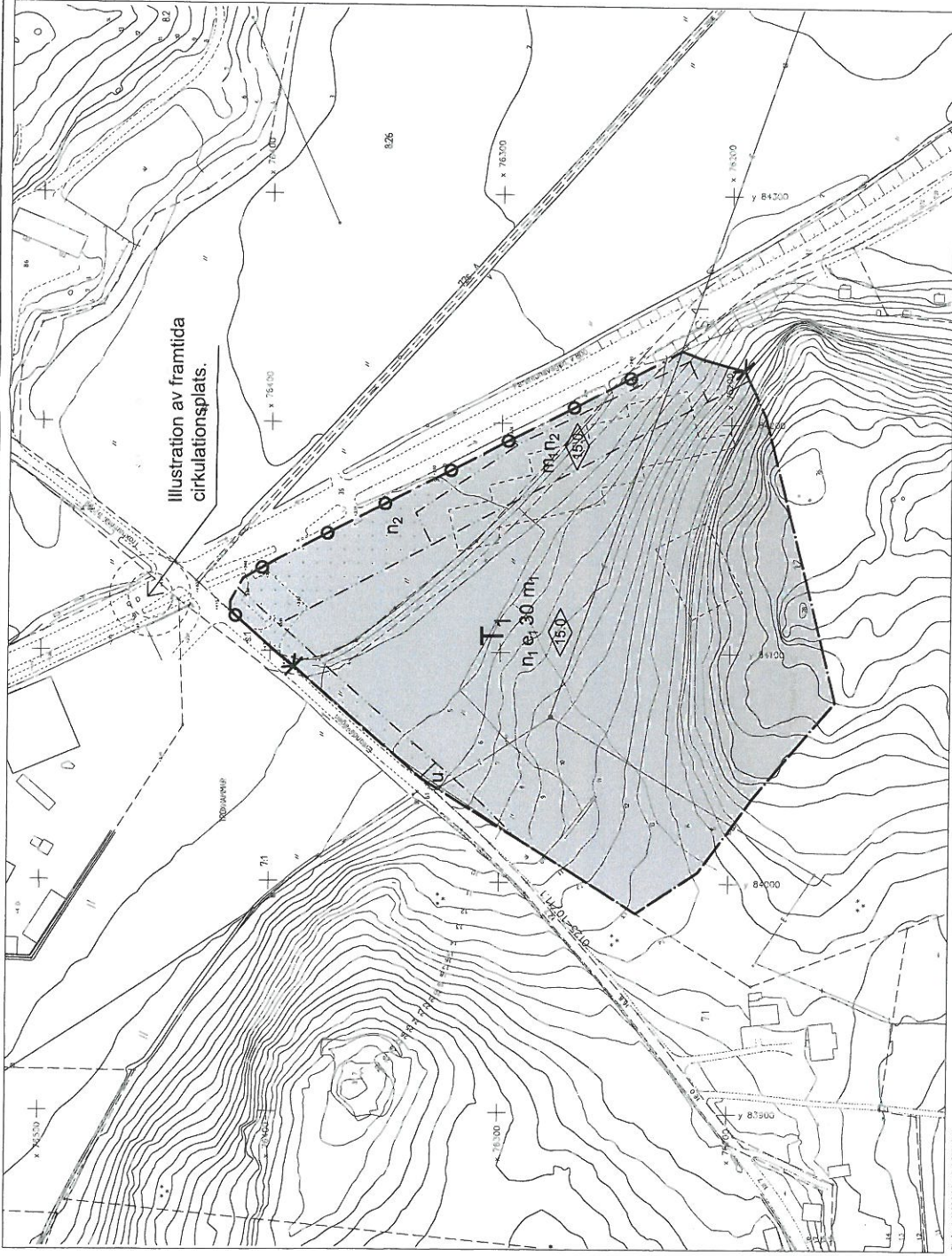


Illustration av framtida cirkulationsplats.

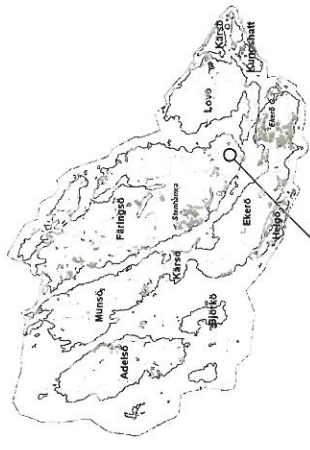
Grundkartan är upprättad hösten 2009 och reviderad Juni 2011. Kartan är upprättad dels genom nymätning. Kartan är uppdaterad med ny höchingsrätt och ny utredning av samfundningsområden. Kartan har inte gjorts. Koordinatsystem: ST74, RHD0

GRUNDKARTANS BETECKNINGAR

- Träkylgräns
- Fastighetsgräns
- Fastighetsbeteckning
- Byggnader
- Skadet
- Häck
- Väg
- Dike
- Strandlinje
- Rullningspunkt
- Fontänbänning



Skala 1:1000 (A1 och 1:2000 (A3)
0 10 20 30 40 50 100 m



PLANOMRÅDE



DETALJPLAN FÖR ENLUNDA BUSSDEPÅ

(DEL AV FASTIGHETEN TROXHAMMAR 1:2 MFL)
PÅ FÄRINGSÖ, I EKERÖ KOMMUN, STOCKHOLMS LÄN

UPPRÄTTAD I NOVEMBER 2013
AV STADSARKITEKTkontoret

JOHAN ANDRÉ HÄGGH

MILJÖ- OCH STADSBYGGNADSCHEF

ANICA KARLSSON
PLANKARTTEKNIK

ANTAGANDE
NORMALT PLANFÖRFARANDE

Byggnads- och planeringskontoret	Antagandenummer	2013/0712/14
Antagandenummer	KS/14	
Antagandenummer	2013-XX-XX	
Antagandenummer	XX-XX-XX	
Antagandenummer	XXX	