

Anna Maria Svensson
Utvecklingsledare/utvärderingsexpert

Verksamhetsberättelse 2013 Barn- och utbildningsnämnden

Dnr BUN14/4-043

Sammanfattning

Nämndens verksamhet bedrivs utifrån den av kommunfullmäktige antagna budgeten. För det gångna verksamhetsåret redovisas ett överskott på 5 191 tkr. Överskottet är endast 0,77 procent av nämndens totala nettoomslutning på 672 559 tkr.

Nämndens verksamhetsområde påverkas i allt väsentligt av befolkningsutvecklingen. Sker förändringar märks de snabbt i antalet barn/elever i de olika verksamheterna och därmed i de intäkter och kostnader som nämnden har. I bilaga 1 redovisas årets utfall i förhållande till budget och i bilaga 2 redovisas verksamhetsstatistik och nyckeltal.

Avvikelsen (+5 191 tkr) i förhållande till budget utgörs främst av följande:

1. Något färre barn i åldern 1-5 år som i snitt har varit i behov av plats i förhållande till budget. (+4 340 tkr)
2. Förskoleklass och grundskola totalt fler elever (snitt 18) än plan i budget samt ökat behov av tilläggsbelopp för elever med stora behov. (-5 580 tkr)
3. Totalt färre elever (snitt 2) samt något färre med mycket stora behov i grundsärskolan. (+3 590 tkr)
4. Totalt färre elever i gymnasiet, folkhögskola och gymnasiesärskola än plan i budget. (+2 050 tkr)
5. Vuxentutbildning visar totalt ett överskott beroende på att särvtux/lärvux inte har haft några elever under hösten (+490 tkr). I övrigt visar vuxenutbildningen (gymnasievux inklusive yrkvux och SFI) ett underskott. (+200 tkr)
6. Syv, vägledning-uppföljning och UMJ visar ett mindre underskott beroende på att del av budget för sommarjobb var bokförd på gemensamverksamhet. (-100 tkr)
7. Nämndkontor och gemensamverksamhet visar ett överskott dels på grund av vakant tjänst under del av året samt att del av budget för sommarjobb var bokförd på gemensamverksamhet men kostnadsutfallet är bokförd på verksamhet UMJ. (+560 tkr)

Måluppfyllelsen har stärkts – det kan avläsas i Sveriges Kommuner och Landstings (SKL) ”Öppna jämförelser” av grundskolan. I 2013 års ranking, som utgår från betygsdata från vårterminen 2012, ligger Ekerö på plats 14 (motsvarande siffra för 2012 var plats 23). Andelen behöriga till nationellt program i gymnasieskolan läsåret 2012/2013 uppgår till 92,5 procent. Det genomsnittliga meritvärdet fortsätter att öka, från 226,9 år 2012 till 227,4 år 2013. I konsekvens med det ökar också andelen elever som når målen (lägst E) i alla ämnen i åk 9.

1. Uppdrag och omfattning

Barn och utbildningsnämndens ansvarsområde omfattar förskola, pedagogisk omsorg/familjedaghem, förskoleklass, grundskola, skolbarnsomsorg, gymnasieskola samt vuxenutbildning. Totalt handlar det om verksamheter för ca 7 000 barn, ungdomar och vuxna som bedrivs i kommunal regi inom kommunen, som fristående verksamheter inom och utanför kommunen eller i kommunal regi utanför kommunen. Exempel på viktiga områden är verksamheternas kvalitet och resultat i förhållande till prioriterade områden som meritvärden i årskurs 9 m.m.

2. Verksamhetsuppföljning

Volymer

Volyfantagandena i budget utgår från befolkningsprognos inklusive planerad nybyggnation som görs årligen. Redan små avvikelser framförallt när det gäller in- och utflyttning påverkar nämndens resultat. I bilaga 2 redovisas antal barn/elever i de olika verksamhetsformerna. Under avsnittet verksamhetsstatistik redogörs för volymernas utfall jämfört budget. Sammantaget kan sägas att en del av det redovisade sammanlagda resultatet kan hänförs till färre barn i förskola och färre elever i gymnasieskola än budgeterat.

Pedagogisk omsorg i form av familjedaghem

Under 2013 har Sussies Barntoffla och Skattgömman valt att avsluta sina verksamheter inom pedagogisk omsorg i form av familjedaghem. Sussies Barntoffla har haft en barnskötare anställd på deltid och har ett godkännande för 13 barn. Skattgömman har ett godkännande för 8 barn.

Vårdnadsbidrag

Under 2013 har i snitt ca 10 familjer i månaden fått beviljat vårdnadsbidrag, vilket är ungefär samma siffra som 2012.

Omsorg på tid då förskola och fritidshem inte erbjuds

Enligt skollagen 25 kap 5 § ska kommunen sträva efter att erbjuda omsorg under tid då förskola eller fritidshem inte erbjuds för barn vars föräldrar har behov av det och inte själva kan ordna omsorgen. Utgångspunkten för bestämmelsen är att det ska gå att kombinera föräldraskap och förvärvsarbete, trots att arbetstiden är förlagd, helt eller delvis, till kvällar, nätter eller helger (obekväm arbetstid).

Med sträva efter menas att en kommun ska ha ambitionen att tillhandahålla omsorg även under obekväm arbetstid för de familjer som har behov. Finns ingen efterfrågan måste kommunen ändå planera för att kunna tillhandahålla sådan omsorg när den efterfrågas.

Det är viktigt att notera att bestämmelsen inte innebär någon rättighet för föräldrar att få omsorg på obekväm arbetstid. Föräldrarna har ansvar för att hitta lösningar på omsorgsbehovet för sina barn.

Under 2013 har inget behov av omsorg på tid då förskola och fritidshem inte erbjuds funnits.

Öppen fritidsverksamhet

Intresset för att delta i fritidsklubbarnas verksamhet inom kommunen fortsätter att öka och under 2013 har i snitt 655 barn befunnit sig i verksamheten. Motsvarande siffra för 2012 var 609 barn och för 2011 449 barn.

Matematiklyftet

Ekerös kommunala skolor och Birkaskolan deltar i matematiklyftet som syftar till att öka elevernas måluppfyllelse i matematik genom att stärka matematikundervisningen. Fortbildningen sker genom kollegialt lärande mellan matematiklärare och med professionellt stöd av särskilt utbildade handledare. Det ingår också en utbildning för rektorer vars lärare deltar i fortbildningen. Skolorna som deltar i matematiklyftet vittnar om den positiva effekt som det kollegiala lärandet har och hur lärare utvecklar och befäster kunskap i matematikdidaktik i sin egen undervisning och vardag utifrån lokala förutsättningar och behov. Nästan alla matematikundervisande lärare i de kommunala skolorna är med i matematiklyftet.

Förskollärary- och lärarlegitimation

Under året har en kartläggning av förskollärares och lärares behörigheter genomförts. Kartläggningen syftar till att uppfylla lagstiftningens krav på att den pedagogiska personalen ska ha rätt behörighet för den undervisning som bedrivs. Det handlar då om uppgifter om respektive lärare har en lärarexamen, om de fått sin legitimation, om de gör sitt provår, om de tagit ut sitt examensbevis och i vilka ämnen och med vilka årskurser som de har behörighet att arbeta med. Om läraren är obehörig redogörs i ett kommentarsfält för vilka planer som finns för att läraren ska nå en lärarexamen för att sedan kunna ansöka om legitimation. Motsvarande skickades till de kommunala förskolorna.

För de kommunala förskolorna har 71 av 84 förskollärare en lärarexamen men 49 har tagit ut sin lärarlegitimation vilket är 58,3 procent. Räknet på de som har en examen blir siffran 69 procent.

Av de kommunalt anställda lärarna har 247 av 282 lärare en lärarexamen. Av de 35 lärare som saknar examen finns några i kompletterande utbildning och några på väg att få sin examen. Det finns även några med s.k. lokal behörighet som anställdes för ett antal år sedan samt några och några som saknar några poäng i sin examen. Det är 139 lärare som har legitimation 49,3 procent. Räknet på de med examen är det 56,3 procent.

Vuxenutbildning

Ekerö vuxenutbildning består av SFI (svenska för invandrare), grundläggande – och gymnasial vuxenutbildning, uppdragsutbildning, UMJ (unga mot jobb) samt vägledningseenheten. Ekerö vuxenutbildning har också speciella uppdrag avseende kommunens informationsansvar, ungdomar 16-20 år, gymnasieuppföljning och praktiksamordning.

SFI (svenska för invandrare)

Antalet deltagare i SFI har legat på samma nivå som 2012 (155 st varav 149 läste via SFI Stockholm). Nytt för 2013 är att SFI Stockholm även hade undervisning i juli. Antalet undervisningstimmar har ökat från 40 721, år 2012 till 45 528, år 2013.

Gymnasial vuxenutbildning

Efterfrågan på utbildning gäller i hög grad yrkesutbildningar, men även inom området allmänna ämnen har söktrycket bestått under året. Många har haft som mål med studierna att bli behöriga till högskolan. Den av staten initierade satsningen på Yrkesvux, gav kommunen 30,6 extra utbildningsplatser á 50 000 kr, totalt 1 530 000 kr.

Kommunen har under 2013 inte kunnat bevilja samtliga ansökningar utan har fått göra urval utifrån vuxenutbildningens förordning, SFS 2011:1108, 3 kap 8§ samt förordning för yrkesvux, SFS 2009:43, 3§.

Kommunen har upphandlat distansutbildning via företaget InfoKomp. Under 2012 har avtalet med InfoKomp förlängts t.o.m. 2014-06-30. Övriga komvux-kurser köper kommunen av andra kommuner via interkommunal ersättning.

UMJ (unga mot jobb)/praktksamordning och sommarpraktik
Sektionen Unga Mot Jobb startade upp sin verksamhet hösten 2011 och utökades med en kommungemensam praktksamordnare i början på år 2013. Målsättningen med dessa verk-samheter är framför allt att hjälpa ungdomar 16-24 år vidare mot studier och/eller arbete. UMJ bedriver individanpassade program, där bland annat studie- och yrkesvägledning, arbetsgivar-kontakter, och andra jobbsökande aktiviteter utgör en central del av sektionens verksamhets-områden. UMJ har även ett välfungerande och aktivt samarbete med arbetsförmedlingen (AF) i Solna, vilket har möjliggjort att de statliga och kommunala arbetsmarknadsinsatserna kunnat koordineras och effektiviseras. UMJ har dessutom sedan hösten 2012 upprättat ett separat avtal med AF om att ta emot 10 stycken anvisade ungdomar. Avtalet har förnyats under 2013. Parallellt med detta samarbete har UMJ samt praktksamordnaren haft en nära samverkan med Ekerö Socialtjänst kring gemensamma klienter.

En central uppgift i UMJ:s respektive praktksamordnarens roll är att förmedla arbetslivskon-takter till arbetssökande ungdomar och detta arbete har varit mycket framgångsrikt. Sedan starten 2011 har sammanlagt 54 individer fått någon form av anställning. I de flesta fallen har anställningarna förmedlats via UMJ/praktksamordnarens arbetsgivarnätverk. 16 individer har haft praktik/arbetsträning hos en arbetsgivare. Totalt har 16 stycken påbörjat eller återupptagit sina studier antingen på Komvux, folkhögskola, eller annan skolform. Sammanlagt har 12 personer dessutom länkats via UMJ till den funktion på arbetsförmedlingen som specifikt handlägger arbetssökande med psykiska och/eller fysiska funktionshinder för fördjupad kart-läggning av arbetsförmåga. Sedan starten 2011 har UMJ och praktksamordnaren lyckats hjälpa totalt 10 individer som anvisats från Ekerö Socialtjänst till någon form av anställning, 5stycken av socialtjänstens klienter har förmåtts söka eller återuppta sina studier, 3stycken har fått praktik/arbetsträning med bistånd av UMJ och praktksamordnaren.

Antalet sommarpraktikplatser utökades 2013 till 100 platser (50 stycken 2012). 96 platser erbjöds av privata företag och föreningar, 31 platser erbjöds av kommunala enheter. I direkt anslutning till genomförd sommarpraktik fick 16 ungdomar fortsatt arbete i någon form.

Vägledningsenheten

I Ekerö kommun är studie- och yrkesvägledarna organiserade i en fristående vägledningsenhet med en gemensam chef. För att säkerställa en hög kvalitet på studie- och yrkesvägledningen i kommunen anställs endast behöriga studie- och yrkesvägledare. Vägledningsenheten ansvarar för vägledning i grundskolans år 8 och 9, Individuella gymnasiet, Vuxenutbildningen samt kommunens uppföljningsansvar för ungdomar 16-20 år och gymnasieuppföljning. De tre studie- och yrkesvägledarna på grundskolan arbetar på Birkaskolan, Ekebyhovskolan, Ekeby-hovs grundsärskola, Tappströmskolan, Tråkvista skola och Uppgårdsskolan.

Studie- och yrkesvägledarnas arbete på grundskolorna inriktar sig på elever i år 8-9 med sär-skilt fokus på år 9.

2013 tog nämnden beslut om en ny plan för kommunens studie- och yrkesvägledning (SYV) på grundskolan. Handlingsplanen och ansvaret för kommunens studie- och yrkesorientering (SYO) har förts över till produktion skola.

Kommunens informationsansvar, ungdomar 16-20 år

Informationsansvaret regleras i skollagen 29 kap. 9§ och säger att en hemkommun ska löpande hålla sig informerad i syfte att erbjuda lämpliga stödåtgärder för de ungdomar i kommunen som har fullgjort sin skolplikt men som inte går i gymnasiet eller har annan sysselsättning. Under 2013 har ca 18 ungdomar varit föremål för uppföljning, vilket är en liten ökning från 2012.

Gymnasieuppföljning

Ungdomarna i Ekerö kommun går till 95 procent i gymnasieskola utanför kommunen. För att få bättre överblick och information om hur det går för ungdomarna på gymnasiet ingår det i vägledningsenhetens ansvar att följa upp dessa elever. Alla studievägledare i kommunen ansvarar för att följa upp eleverna på ett antal förutbestämde gymnasieskolor. Totalt rör det sig om cirka 25 skolor. Syftet är att stödja och om möjligt komplettera gymnasieskolornas arbete med att förebygga avhopp och studiemisslyckanden.

Inom ramen för gymnasieuppföljningen finns också uppdraget att handlägga förfrågningar från gymnasieskolor som rör förlängd studiegång.

Andelen 20 åringar i Ekerö kommun som fullföljt gymnasial utbildning har ökat från 73 procent 2009 till 77 procent 2013. Motsvarande siffra för riket 2013 är 74 procent.

Den grundläggande behörigheten till universitet och högskola bland Ekerö kommuns 20 åringar har ökat från 62 procent 2009 till 66 procent 2013. Motsvarande siffra för riket 2013 är 64 procent.

År 2013 började 45 procent av Ekerös elever att läsa på högskola eller universitet efter avslutad gymnasieutbildning. Motsvarande siffra i riket är 42 procent.

Självservice

Under 2013 infördes ett nytt webbaserat självservicesystem för ansökan om barnomsorg, skolval m.m. och är nu i full drift. Systemet innebär förenklingar för vårdnadshavare och en ökad säkerhet i administrationen.

Särskilt stöd

Flera förändringar har genomförts av utformningen av det särskilda stödet till barn i förskola och elever i skolan för att stödja det inkluderande perspektiv som skollagen föreskriver. Nya tillämpningsregler trädde i kraft i början av året.

Under våren genomfördes också en översyn av Ekerö resursteam med syfte att förtydliga resursteamets uppdrag och roller för att svara upp mot skollagens krav på elevhälsa.

Översynen visade att genom en tydligare inriktning av resursteamets uppdrag skapas bättre förutsättningar för att enheten ska kunna vara en central och kommungemensam stödfunktion för skolan i elevhälsoarbetet. Resursteamets huvuduppgift ska vara att stödja förskolechef/rektor m fl. med spetskompetens och insatser kring barn och ungdomars hälsa, lärande och utveckling. Vidare förslogs i översynen att en Elevhälsoplan utarbetas, att nämndkontoret tar ett helhetsgrepp kring den systematiska uppföljningen av arbetet med elevhälsa inklusive arbetet med särskilt stöd samt att ansvar för beslut och uppföljning av tilläggsbelopp och placeringar på olika resursskolor m.m. läggs hos nämndkontoret. Sammantaget skulle det ge tydligare roller och ansvar som beställare respektive utförare och resursteamet får bättre förutsättningar att vara en kommungemensam stödfunktion för alla förskolor och skolor.

Barn och utbildningsnämnden beslutade under hösten i enlighet med förslagen i översynen och nu pågår ett implementeringsarbete.

PRISMA

PRISMA är en förkortning av Preventivt Inriktad Samverkan. De övergripande målen för PRISMA är:

- Föräldrar, förskola, pedagogisk omsorg, skola och fritidsverksamhet har kunskap och kompetens att främja barns positiva utveckling och förebygga att barn far illa.
- Barn, ungdomar och familjer med behov av stöd får adekvat hjälp i ett tidigt skede.

- Samverkan för långsiktigt effektiva åtgärder och bättre utnyttjande av samhällsresurser.

Inom ramen för PRISMAs målsättning har under 2013 flera olika insatser gjorts. Dels handlar det om insatser som görs direkt inom de olika verksamhetsområdena som exempelvis utbildningar för att öka kompetensen kring likabehandling i förskola och grundskola.

Men också det 30-tal utbildningsinsatser som gjorts inom föräldrastödsprogrammet Vägledande Samspel. Det har både varit vägledarutbildningar för personal för de ska kunna ha föräldragrupper och föräldragrupper. Likaså har insatserna som görs inom UMJ – Unga Mot Jobb en tydlig koppling till samverkan med socialtjänst, arbetsförmedling och vägledning.

Nedan redovisas insatser som direkt startats under året inom ramen för PRISMA. Insatserna berör flera nämnder.

- Råd och stödverksamhet – Socialnämnden och Barn- och utbildningsnämnden

I februari 2013 startade en råd- och stödmottagning i samverkan mellan socialtjänst och elevhälsa. Verksamheten vänder sig till vårdnadshavare och barn när problem uppstått i deras relation. Det kan t ex vara konflikter mellan vårdnadshavare och barn, utvecklingskriser, skolproblem eller normbrytande beteenden. Utmärkande för problemen som verksamheten arbetar med är att de inte har antagit proportioner som motiverar att socialtjänsten ingriper. Verksamheten syftar till att ge råd och stöd i ett tidigt skede och förhindra en negativ utveckling. Verksamheten pågår som en försöksverksamhet under 2013 och 2014. Utvärdering kommer att ske under 2014.

- Uppsökande fältarbete- Socialnämnden

En förstärkning av socialtjänstens uppsökande ungdomsarbete har gjorts genom tillsättning av ytterligare en fältassistent under 2013. Nuvarande fältorganisation består av två heltidstjänster som bedriver uppsökande arbete på kvälls- och nattid under helger och vissa veckodagar. Fältassistenter arbetar förutom ”ute på fältet” även i skolor och på fritidsgårdar. Målgruppen är unga som uppvisar normbrytande beteenden.

- Trainee – Kultur – och fritidsnämnden

Ungas (13-20 år) situation i Stenhamra har under ett antal år uppmärksammats från olika företrädare som möter ungdomar i området. I olika perioder har Fritidsgården, Polis, Fältare och Skola uppmärksammat en ungdomsgrupp där individerna varierar över tid, men där ungdomarnas situation och levnadsförhållanden är de samma och ger upphov till samma beteendemönster (hög alkoholkonsumtion, drogliberala- och normbrytande) som oroar vuxna. Oron hos de vuxna är kopplade till ungdomarnas fritid- och hemsituation, i vissa fall även skolsituation. Många av dessa ungdomar har ingen strukturerad fritidsaktivitet.

Inom ramen för PRISMAs arbetet avsatte Kultur- och Fritidsnämnden 70 000 kr i budget 2013 och 140 000 kr 2014 till ett utvecklingsprojekt som syftar till att hitta nya metoder för att nå ungdomar som inte deltar i organiserad fritidsaktivitet. Metoden som prövas är att i fritidsgårdens regi involvera unga i verksamhetens utförande i en hittills prövad form. Projektet går under namnen ”Trainee” och innebär att unga som

ligger precis utanför fritidsgårdarnas målgrupp erbjuds en anställningsform som trainee i fritidsgården.

- PRISMA-konferensen

Den 18 april arrangerades den femte PRISMA-konferensen. Syftet med konferensen är att kompetenshöjning av barn- och ungdomsverksamheter för att främja en positiv utveckling och förebygga en negativ. Totalt deltog 101 personer från olika verksamheter. Temat för konferensen var "samtal med barn kring svåra saker" och hur vi samverkar därefter. Föreläsare var Petter Iwarsson från BRIS. Utvärderingar visar att konferensen var mycket uppskattad både till form och innehåll.

- BUS-avtal

Ekerö kommun har skrivit under en "BUS-överenskommelse" som togs fram av SKL 2010. BUS-överenskommelsen anger viktiga utgångspunkter och principer i samverkan mellan landsting och kommun för att säkra att barn i behov av särskilt stöd ska garanteras stöd.

Under 2013 har ett arbete pågått med att ta fram ett lokalt avtal mellan Ekerö kommun och landstinget som utgår ifrån BUS-överenskommelsen. Verksamheter som omfattas av avtalet är från Ekerö kommun: socialtjänsten-individ och familj, förskola, skola och elevhälsa och från landstinget: BUP Brommaplan, BUMM Brommaplan och Habiliteringen Brommaplan. Avtalet förväntas skrivas under av ansvariga tjänstemän under våren 2014.

Tjänstegarantier

Ekerö kommun har antagit tjänstegarantier inom de olika verksamhetsområdena. Inom nämndens område finns sex tjänstegarantier.

Plats i förskolan erbjuds inom 4 månader efter det att föräldrar anmält behov
Uppföljning: Garantin följs kontinuerligt upp via kommunens webbaserade självservice.

Under året har alla kunnat erbjudas plats inom den garanterade tiden.

Förskolan ska erbjuda en god pedagogisk verksamhet som stimulerar till en positiv utveckling och ett positivt lärande
Uppföljning: i kundenkät och i kvalitetsuppföljning.

Kundundersökningen för 2013 visar att en mycket stor andel av föräldrar som har barn i förskolan och pedagogisk omsorg i form av familjedaghem är nöjda med den verksamhet som bedrivs där.

Det finns i förskolan och i familjedaghemmen en medvetenhet om vikten av att tidigt lägga grunden för en god språkutveckling. Många förskolor och familjedaghem

oberoende pedagogisk inriktning, ger beskrivningar om hur de tänker och stödjer barns språkutveckling och hur de gör för att stimulera vidare utveckling.

Flera förskolor arbetar enligt arbetssättet pedagogisk dokumentation. Här utgår förskolorna från barnens egna idéer och där arbetet med olika projekt kan vara korta eller sträcka sig över en termin eller ett läsår. Ofta tas avstamp i barnintervjuer, barnobservationer och/eller samtal tillsammans med barngruppen. Barnen uppmuntras att reflektera över sina upplevelser och tankar och berätta om saker de gjort eller funderar över. Detta beskrivs som att pedagogerna är medforskande i barnens lärprocesser. Arbetssättet tar fasta på barnens egna tankar och intressen och fokuserar på vad barnen kan och gör – inte på vad de ännu inte kan och gör. Några förskolor har börjat använda Förskoleappen, ett blogg- och informationsverktyg för pedagogisk dokumentation.

Barn/elever ska ges stora valmöjligheter vid val av skola. Alla garanteras en plats vid något av tre valda alternativ eller vid den reserverade skolan

Uppföljning: i samband med skolvalet.

I skolvalet 2013 uppfylldes garantiåtagandet.

Alla kan läsa och skriva efter sitt tredje skolår

Förutsättning: eleven deltar i lektioner och i skolarbetet

Uppföljning: nationella prov i år 3 och i bedömning av måluppfyllelse enligt kursplanen för år 3.

Under vårterminen 2013 uppnår 85 procent kravnivån i samtliga delprov i svenska för år 3 (nuvarande år 4). Det är ungefär liknande resultat som i riket.

Med den kommunala produktionens Läsutvecklingsplan systematiserar skolorna arbetet kring tidig upptäckt och god läsförmåga. Detta systematiska arbete påverkar även skrivutvecklingen.

Undervisningen i skolan ger eleven möjlighet att uppnå godkända betyg i alla ämnen efter år 9.

Förutsättning: eleven deltar i lektioner och i skolarbetet.

Uppföljning: betygsstatistik, nationella prov år 9 samt övrig kvalitetsuppföljning.

För skolans del har 2013 inneburit en fortsatt förbättrad kvalitet för eleverna. Stort fokus har legat på utbildningsinsatser samt arbete med och tolkning av nya läroplaner. Genom läroplansarbetet har pedagogernas medvetenhet och kunskap kring styrdokumentet och deras innehåll ökat och fördjupats.

Resultaten utvecklas över tid och grunden till denna utveckling är duktiga pedagoger och chefer som praktiserar ett fungerande pedagogiskt ledarskap, parallellt med de satsningar som görs avseende utbildningsinnehållet i både förskolan och grundskolan.

Våga Visa

Våga Visa är ett utvärderingssamarbete mellan fem kommuner i Stockholmsområdet: Ekerö, Nacka, Sollentuna, Upplands Väsby och Danderyd. Syftet med samarbetet är att öka måluppfyllelsen i förskola och skola.

Våga Visa:

- Baseras på läroplanen för förskola och skola
- Utgår från ett barn- och elevperspektiv
- Stödjer det systematiska kvalitetsarbetet
- Jämför kommunernas förskolor och skolor
- Sprider goda exempel och bidrar till lärande och utveckling

Våren 2013 fick Ann Öhman Sandberg på ApeL Forskning & utveckling uppdraget att utvärdera hur observationerna i Våga Visa tjänar sitt syfte. Utvärderingen förväntades säga något om hur utvärderingsverktyget fungerar, verktygets utvecklingspotential och hur ett fortsatt arbete med verktyget kan se ut samt ge kommunernas ledning underlag för att förbättra den pågående processen med att åstadkomma höjd måluppfyllelse.

Utvärderingen bygger på data som har samlats in genom tre webbaserade enkätundersökningar, enskilda intervjuer med 30 personer (skolledare, politiker, observatörer), två gruppintervjuer (Våga Visa:s styrgrupp och samordnargrupp) och ett analysseminarium med styrgrupp, samordnare, några observatörer och rektorer.

Resultatet är strukturerat kring två centrala frågor; Hur fungerar Våga Visa-observationerna? Hur tjänar Våga Visa sitt syfte? Några av de intervjuade anser att mycket tid går till att administrera skriftligt material i förberedelsen av observationen och att tidschemat kan vara pressat i samband med observationer i verksamheter med många förbättringsområden. I dessa fall är det speciellt viktigt hur bedömningarna i rapporten är motiverade och formulerade. Det framkommer också att observatörerna anser att det behövs en bättre samstämmighet mellan metodboken, bedömningsmatrisen och intervjufrågorna.

Utvärderingen visar att Våga Visa uppfyller de två första delsyftena väl. Många rektorer ser Våga Visa som ett värdefullt verktyg för att arbeta med verksamhetens systematiska kvalitetsarbete, vilket ses som en indikation på att Våga Visa bidrar till ökad måluppfyllelse.

Kring de tre sista delsyftena finner Ann Öhman Sandberg att det behövs förtydliganden.

Utvärderingen visar att Våga Visa ger underlag för att göra jämförelser mellan kommuner och skolor – i den meningen uppfylls syftet. Möjligheten utnyttjas dock i liten utsträckning idag – här finns alltså utvecklingspotential.

Våga Visa i Ekerö kommun

I Ekerö har två förskolor observerats under läsåret 2012/13. På en av förskolorna var chefen nytillträdd och hon upplevde att observationsrapporten var ett stöd i hennes arbete för att få en bild av förskolans verksamhet. De förskolor som har observerats uttrycker att rapporterna speglar deras verksamhet och att man använder den i konstruktiva samtal. Observationerna utfördes på ett kunnigt och professionellt sätt och var uppskattade av både förskolläring och medarbetare. Efter genomförd observation blir förskolechef/rektorer inbjudna till nämnden för att berätta hur man tänker arbeta vidare.

Det pågår ett utvecklingsarbete i kommunen där både kommunala- och fristående enheter deltar. Frågor som bl.a. diskuteras är Hur arbetar vi fram bra rutiner före, under och efter observation/rapport? Hur tar vi hand om rapporterna, överlämning osv. så att dessa blir en del i vårt systematiska kvalitetsarbete? Vad kan göras för att rekrytera nya observatörer?

Systematiskt kvalitetsarbete

Under 2013 har BUNs kvalitetssystem fortsatt att utvecklas i syfte att systematiskt följa upp, utvärdera och återkoppla verksamheternas kvalitet och nämndens mål. Nämndens kvalitetshjul (se Verksamhetsplan 2013) har utvecklats och preciserats. Nämndkontoret har fortsatt att utveckla utvärderingsplanen där alla utvärderingsaktiviteter och indikatorer finns dokumenterade och beskrivna.

I kvalitetssystemet ingår olika komponenter:

- Uppföljning och utvärdering av:
 - o måluppfyllelse och betyg
 - o nationella prov
 - o lästester och screeningar
- Kundenkäten
- Observationer
- Självvärdering
- Enheternas och produktionsledningens analys i förhållande till nämndmålen (skriftlig redovisning)
- Nämndkontorets uppföljningsdialoger
- Eventuella Skolverksinspektioner

Under 2013 har utvecklingsarbetet fortsatt i syfte att systematiskt följa upp, utvärdera och återkoppla nämndmålen. En del av detta utvecklingsarbete har varit att arbeta fram en mall för enheternas dokumentation av deras arbete för att uppnå nämndmålen. Fokus i denna dokumentation ligger på analys och framåtblickande. Alla enheter, såväl kommunala som fristående, har deltagit i detta arbete. Läsåret 2012/13 var det första läsåret då alla enheter, kommunala som fristående, använde mallen för kvalitetsanalys.

Under hösten genomförde nämndkontoret uppföljningsdialoger med alla enheter i kommunen, fristående som kommunala. Dialogerna utgick ifrån de ovan beskrivna enhetsdokumenten och intervju/samtalsfrågor.

Som ett led i att systematisera nämndens uppföljning och utvärdering fortsätter utvecklingen av förskole- och skolapplikation (Styret). Syftet med förskole- och skolapplikationen är att kunna analysera volymer och olika typer av resultat, t ex från tester och prov, meritvärden i grundskolan och Kundundersökningen.

3. Måluppfyllelse

3.1 Ekerö kommuns verksamhetsmål

Mål 1 Grundskola

Ekerö ska vara en av landets 10 bästa skolkommuner.

Indikator för uppföljning: Genomsnittligt meritvärden för år 9 samtliga elever enligt Skolverket, "ranking" i Öppna jämförelser

I bilaga 3 redovisas resultat från tester och prov samt meritvärden och andelen elever som når målet godkänd i alla ämnen. Av bilagan framgår bl.a. att det genomsnittliga meritvärdet har ökat jämfört med föregående år. I 2013 års ranking som utgår från betygsdata från vårterminen 2012 ligger Ekerö på plats 14.

Mål 2 Äldre i kommunen

Invånare över 65 år som använder service hemtjänst och bor i särskilt boende i kommunen ska känna nöjdhet och kvalitet i tjänsterna. Ekerö ska över tid vara en av tre bästa kommuner i länet och sträva mot att bli en av landets 10 bästa äldreomsorgskommuner.

Inom detta område bedriver inte nämnden något strukturerat arbete.

Mål 3 Service och bemötande

Ekerö kommuns invånare, företagare och andra intressenter ska uppleva en hög servicegrad och ett gott bemötande i sina kontakter med kommunen.

Skolvalet inför förskoleklass har gjorts tydligare och vid det senaste skolvalet fick mer än 90 procent sitt första handsalternativ tillgodosett.

Utöver den vägledning som alla grundskolelever har rätt till erbjuds alla elever i gymnasieskolans år 1 studievägledning av SYV-enheten.

Under året fullföljdes införandet av ett nytt webbaserat självservicesystem.

Mål 4 Valfrihet

Möjligheten för den enskilde att välja utförare av de kommunala tjänsterna, man har rätt till, ska öka jämfört år 2010.

Tillgången på förskoleplatser i kommunen är god, särskilt i de centrala delarna. Detta innebär att föräldrars/vårdnadshavares möjlighet att välja utförare har ökat och flertalet kan få sina förstahandsval tillgodosedda.

Nya tillämpningsregler för förskola, fritidshem och pedagogisk omsorg har införts under hösten 2013. I valet till förskola har föräldrar/vårdnadshavare möjlighet att göra upp till fem val. Nytt för 2013 är att föräldrar/vårdnadshavare får stå kvar på samtliga sina högre rankade val istället för som tidigare enbart till förstahandsvalet. I och med denna förändring ökar valfriheten för föräldrar.

Mål 5 Hållbar utveckling

Kommunen ska verka för minskad klimatpåverkan genom effektivare energianvändning och transporter samt för att säkerställa att naturresurser, mark, vatten, natur- och kulturmiljövärden nyttjas på ett långsiktigt hållbart sätt.

Ekerö kommun ska därför under mandatperioden minska klimatpåverkan genom effektivare energianvändning och transporter samt säkerställa att Mälaren och områden med höga natur- och rekreationsvärden nyttjas på ett långsiktigt hållbart sätt.

I de delar som rör förskola och grundskola inom kommunen följs målet främst upp inom den kommunala produktionen och inom ramen för den tekniska nämndens ansvarsområde.

Mål 6 Samhällsutveckling

Ekerö kommun ska utvecklas med försiktighet och omtanke och bevara sin nuvarande karaktär. Ekerös expansion ska ske på ett sådant sätt att varken miljövärden, kulturvärden eller framtida utveckling äventyras. Bostadsbyggande ska därför präglas av småhusbebyggelse, vilket ska beaktas vid allt översikts- och detaljplanearbete. Kompletterande bebyggelse med olika upplåtelseformer ska dock medges, särskilt i våra centrumkärnor såsom Ekerö centrum, Stenhamra centrum samt Träkvista torg. Samhällsplaneringen ska gynna kollektivtrafiken och förbättra infrastrukturen.

I samband med planering för bostadsbebyggelse är nämnden aktiv. Viktiga frågor för nämnden är att förskole- och skolkapaciteten följer utvecklingen med fler barn/elever i kommunen liksom att elever på ett trafiksäkert sätt ska kunna ta sig själva till och från skolan.

Mål 7 Ekonomi

Årets resultat ska vara positivt, nivån fastställs i samband med beslut om budget. Utgångspunkten är att årets resultat ska vara minst 1 procent och sträva mot 2 procent.

Investeringsbudgeten ska årligen anpassas till utrymmet för egenfinansiering. Låneskulden till kreditinstitut per invånare ska minska och högst uppgå till genomsnittet av länets kommuner 2009.

För nämndens del är målet om ett positivt resultat aktuellt och viktigt. I budget finns viss beredskap för oförutsedda kostnader under året. Det handlar främst om beredskap för att kunna möta förändringar i barn och elevantal. Något uttalat mål för nämnden om ett visst bestämt positivt resultat finns inte utan det föreligger endast på kommunnivå och det är där som indikatorerna för uppföljning är relevanta. De övriga ekonomimålen avser den kommungemensamma nivån.

3.2 Egna mål

Inom barn och utbildningsnämndens områden har uppföljningsbara och mätbara mål formulerats med utgångspunkt från kommunfullmäktiges mål att Ekerö ska vara en av landets bästa skolkommuner mätt i genomsnittligt meritvärde för årskurs 9. För vart och ett av målen har indikatorer för uppföljning angetts.

Nämndkontoret redovisar till nämnden vilka insatser som pågår och vilka resultat som nås. Det sker under våren huvudsakligen i form av information vid nämndens sammanträden. När det t ex gäller meritvärden, görs uppföljningen årligen, medan andra saker följs upp mer frekvent under året.

I bilaga 3 redovisas resultat från tester, prov, meritvärden, andel elever som är behöriga till gymnasiet, måluppfyllelse i åk 9.

Nedan redovisas målen för förskola, skola respektive vuxenutbildning med en prognos av måluppfyllelsen i en fyrgradig skala, där 1 står för att målet uppfylls, 2 inte helt uppfyllt men är på väg, 3 inte uppnått men påbörjat och 4 inte uppnått/inte startat.

Allteftersom utvecklingen går framåt och fler och fördjupade resultat och bedömningar presenteras beträffande verksamheternas resultat och kvalitetsarbete,

kan mer nyanserade bilder presenteras. Detta gör att bedömningen av måluppfyllelsen i vissa delar skulle t ex kunna vara 1 eller ibland 3, men helhetsbedömningen landar på 2.

Förskolan

a. Enheterna ska säkerställa att varje barn som lämnar förskolan har fått adekvat stöd i sin tal- och språkutveckling
Måluppfyllelse: 2

Uppföljning/indikator för måluppfyllelse:

- Resultat av språklekar enligt Bornholmsmodellen i förskoleklass
- Observationer inom Våga Visa
- Enheternas egna analyser av målet
- Årlig uppföljningsdialog med nämndkontoret
- Kundundersökning

Kommentar: Uppföljningen av språklekarna visar att det finns utrymme för utveckling mot att fler barn som börjar förskoleklass har en god språklig och fonologisk förmåga (se bilaga 3).

Det finns en medvetenhet om vikten av att tidigt lägga grunden för en god språkutveckling och att upparbeta en språkmedvetenhet bland pedagogerna i det dagliga arbetet. Många förskolor, oavsett pedagogisk inriktning eller regi, ger tydliga beskrivningar hur de tänker och stödjer barns språkutveckling och hur de gör för att stimulera till ytterligare utveckling.

I kommunen finns ett språknätverk som leds av resursteamets talpedagog. Språkbud från både fristående och kommunala förskolorna deltar i detta nätverk. I nätverket lyfts bl.a. aktuella frågeställningar och nya språkmaterial presenteras av talpedagogen.

Pedagogisk dokumentation är ett arbetsverktyg som många förskolor använder för att följa upp, utvärdera och utveckla verksamheten. Det handlar om att dokumentera det som händer mellan barn, vuxna och miljön i verksamheten. I analysen av dokumentationen får man sedan syn på hur man kan utveckla verksamheten.

b. Verksamheten ska vara trygg, trivsamt och säker

Måluppfyllelse: 2

Uppföljning/indikator för måluppfyllelse:

- Kundundersökning
- Enheternas egna analyser av målet
- Årlig uppföljningsdialog med nämndkontoret
- Observationer inom Våga Visa

Kommentar: Kundundersökningen för 2013 visar att en stor andel av föräldrar som har barn i förskolan och pedagogisk omsorg i form av familjedaghem är trygga i den verksamhet som deras barn befinner sig i. I snitt tycker 95 % av föräldrarna som har barn i förskola att mitt barn är tryggt i förskolan. I familjedaghemmet tycker 100 % av föräldrarna att mitt barn är tryggt.

De flesta förskolor arbetar aktivt med trygghet och flera förskolor använder sig av olika modeller i arbetet för att skapa trygghet. Arbetet med Likabehandlingsplanen är ett viktigt redskap i arbetet med att skapa trygghet och motverka kränkande handlingar. Arbetet med planen har kommit olika långt på förskolorna. Flera förskolor beskriver ett fördjupat arbete med likabehandlingsplanerna och arbetet med trygghet, trivsamt och säkerhet. Samtidigt tar andra förskolor upp arbetet med likabehandlingsplanen som ett förbättringsområde.

c. Barn och föräldrar ska ges stora valmöjligheter vid val av förskola

Måluppfyllelse: 2

Uppföljning/indikator för måluppfyllelse:

Uppföljning sker kontinuerligt av nämndkontoret

Kommentar: För närvarande är tillgången på förskoleplatser god i Ekerö tätort, Munsö, Lovö och Sundby men något mer begränsad på Färingsö. Detta medför att flertalet föräldrar därmed kan få sitt förstahandsalternativ tillgodosett.

d. Barn ska ha rätt till inflytande över sitt lärande

Måluppfyllelse: 2

Uppföljning/indikator för måluppfyllelse:

- Kundundersökning
- Enheternas egna analyser av målet
- Årlig uppföljningsdialog med nämndkontoret
- Observationer inom Våga Visa

Kommentar: Barns inflytande i verksamheten varierar mycket, det gäller både förskolorna och familjedaghemmen. I snitt tycker 82 % av föräldrarna i förskolan att barnens tankar och intressen tas till vara. I familjedaghemmen tycker 85 % av föräldrarna att deras barns tankar och intressen tas till bara. Mellan enheterna är variationen större. Nämndkontorets uppföljningsdialoger, och föräldrarnas svar i kundenkäten, visar att många enheter kommit långt i arbetet med barns inflytande över sitt lärande, medan andra inte kommit lika långt.

Två förskolor observerades under 2013 inom utvärderingssamarbetet Våga Visa och båda förskolorna fick bra omdömen när det gäller barns inflytande över sitt lärande.

Grundskolan

a. Elevernas läsförståelse i test och prov ska vara god

Måluppfyllelse: 2

Uppföljning/indikator för måluppfyllelse:

- Resultat språklekar i förskoleklass (HLO – Hur Låter Orden?)
- DLS bas läsförmåga i åk 2
- Nationella prov åk 3, 6 och 9
- Betygsstatistik åk 9

Kommentar: I bilaga 3 redovisas resultat från screeningar, tester, prov och betyg.

b. Varje elev ska ges förutsättningar att nå målen i alla ämnen

Måluppfyllelse: 2

Uppföljning/indikator för måluppfyllelse:

- Resultat språklekar i förskoleklass (HLO – Hur Låter Orden?)
- DLS bas läsförmåga i åk 2
- Nationella prov åk 3, 6 och 9
- Betygsstatistik åk 9

Kommentar: Andelen elever som når målen i alla ämnen i åk 9 våren 2012 uppgår till 85,4 procent. Det placerar Ekerö på 40 plats i riket och tredje plats i länet enligt SKL:s Öppna jämförelser. SKL:s Öppna jämförelser avseende 2012 publiceras under våren 2013.

I bilaga 3 redovisas resultat från screeningar, tester, prov och betyg från läsåret 2012/2013. Andelen som når målen i alla ämnen i åk 9 våren 2013 är 86,6 procent.

c. Verksamheten ska vara trygg, trivsamt och säker

Måluppfyllelse: 2

Uppföljning/indikator för måluppfyllelse:

- Kundundersökning
- Enheternas egna analyser av målet
- Årlig uppföljningsdialog med nämndkontoret
- Observationer inom Våga Visa

Kommentar: Elever i förskoleklass, åk 2, 5 och 8 förefaller trygga i sina skolor, både utifrån elev- och föräldrasvaren. Resultaten skiljer sig dock åt mellan enheter, ibland syns också stora skillnader inom enheter. Även observationerna inom Våga Visa, enheternas egna analyser och nämndkontorets uppföljningsdialoger pekar i samma riktning, dvs. i det stora hela är eleverna trygga, men det finns skillnader mellan och inom enheter.

d. Elever och föräldrar ska ges stora valmöjligheter vid val av skola och skolbarnsomsorg

Måluppfyllelse: 2

Uppföljning/indikator för måluppfyllelse:

Uppföljning av nämndkontoret skedde efter genomfört skolval (februari 2013).

Kommentar: I skolvalet inför förskoleklass, åk 1 och åk 6 som genomfördes i början av året fick över 90 procent sitt förstahandsalternativ.

e. Elever ska ha rätt till inflytande över sitt lärande

Måluppfyllelse: 2

Uppföljning/indikator för måluppfyllelse:

- Kundundersökning
- Enheternas egna analyser av målet
- Årlig uppföljningsdialog med nämndkontoret

Kommentar: Generellt uppfattar eleverna i grundskolan att de inte har särskilt stort inflytande över sitt lärande. Det syns dock stora skillnader i elevernas svar i Kundenkäten. Vid någon skola instämmer många elever att de är med och planerar sitt skolarbete medan vid en annan skola anser en stor andel av eleverna att de inte är med och planerar sitt skolarbete.

Enheternas egna analyser visar att flera lyfter fram elevernas delaktighet i framtagandet av de pedagogiska planeringarna. Med större insikt hos eleverna om vad som förväntas av dem kan de vara med och påverka vägen dit. Nämndkontorets

uppföljningsdialoger visar att det är stor variation mellan enheterna när det gäller elevinflytande, men att de flesta har frågan högt upp på dagordningen.

Vuxenutbildningen








a. Det ska vara möjligt att inom vuxenutbildningen i Ekerö kommun studera utifrån sina egna förutsättningar

Måluppfyllelse: 1

Kommentar: Genom att kommunen kan erbjuda alla vuxenstuderingar såväl traditionell vuxenutbildning som distansutbildning bedöms målet ha nåtts.

Måluppfyllelse BUN – översikt

	 Bedömning måluppfyllelse	T	1	2	3	4
Kunskap						
Enheterna ska säkerställa att varje barn som lämnar förskolan har fått adekvat stöd i sin tal- och språkutveckling				✓		
Elevers läsförståelse i test och prov ska vara god				✓		
Genom höga förväntningar och utmaningar utifrån var och ens förutsättningar ska alla elever nå målen i alla ämnen				✓		
Det ska vara möjligt att inom vuxenutbildningen i Ekerö kommun att studera utifrån sina egna förutsättningar, på den tid som passar var och en.			✓			
Trygghet						
Verksamheten ska vara trygg, trivsamt och säker				✓		
Inflytande/ valfrihet						
Barn/ elever ska ha rätt till inflytande över sitt lärande				✓		
Barn/ elever och vårdnadshavare ska ges stora valmöjligheter vid val av förskola, skola och skolbarnsomsorg				✓		

Förklaring till symbol och bedömningsvärden för måluppfyllelse samt symbol för bedömning av tendens			
Definition bedömning	Värde	Symbol	Bedömning tendens
Uppnått	1		Uppåt; positiv förändring 
Inte helt uppnått, är på väg	2		Stagnerad; oförändrad/inbromsad positiv förändring 
Ej uppnått, men påbörjat	3		Nedåt; negativ förändring eller risk negativ 
Ej uppnått/ Ej startat	4		

4. Verksamhetsstatistik och nyckeltal

I bilaga 2 redovisas verksamhetsstatistik och nyckeltal. Nedan kommenteras detta per verksamhet med jämförelser av det ekonomiska utfallet.

Förskoleverksamhet

Totalt antal barn i omsorg 1 - 5 år

Antal barn	Våren*)			Hösten*)			Snitt helår 2013			Utfall snitt 2012
	Utfall	Budget	Awik	Utfall	Budget	Awik	Utfall	Budget	Awik	
Totalt	1857	1860	-3	1710	1714	-4	1796	1799	-3	1 821
Förskolor egen regi	1068	1069	-2	969	930	39	1027	1011	15	1 048
Förskolor enskild regi	718	715	3	696	710	-14	709	713	-4	691
Ped. oms enskild regi	71	76	-5	46	74	-28	61	75	-15	82

Antalet barn inom förskoleverksamheten visar på 3 barn färre i snitt under året jämfört med budget 2013.

I förhållande till budget 2013 har de fristående förskolorna i snitt under året haft 15 fler barn inskrivna. I de kommunala förskolorna har det i snitt varit fyra barn färre än i 2013 års budget. Inom pedagogisk omsorg har i snitt under året haft 15 barn färre i förhållande till 2013 års budget. Ett mindre antal föräldrar har under året valt att utnyttja möjligheten till att ansöka om vårdnadsbidrag. I genomsnitt har ca 10 vårdnadsbidrag betalats ut per månad under 2013.

Ett positivt nettoresultat i förskolan på 2 872 tkr kan bland annat bero på att kommunen tillämpar dag för dag ersättning till enheterna. Det vill säga att kommunen betalar för de dagar som barnet är inskrivet i verksamheten. I budget har det varit svårt att beräkna när i en månad barnen ska börja vilket bidrar till överskottet. I utfallet finns också ett överskott jämfört budget när det gäller utbetalning av tilläggsbelopp och specialförskolor samt att intäkter för föräldraavgifter har ökat.

Pedagogisk omsorg redovisar ett positivt nettoresultat för 2013 om 1 469 tkr. Det är färre barn inom pedagogisk omsorg bland annat beroende på att kommunen har god tillgång på förskoleplatser samt att föräldrar i allt större utsträckning väljer förskola. Resultatet påverkas också av att en enhet har valt att avsluta sin verksamhet.

Ett mindre antal föräldrar har under året valt att utnyttja möjligheten till att ansöka om vårdnadsbidrag. I genomsnitt ca 10 vårdnadshavare har betalats ut per månad under 2013.

Förskoleklass, antal elever

Förskoleklass	Våren			Hösten			Helår 2013			Utfall år 2012
	Utfall	Budget	Awik	Utfall	Budget	Awik	Utfall	Budget	Awik	
Totalt	394	398	-4	450	437	13	422	418	5	407
Skolor egen regi	332	341	-9	386	376	10	359	359	1	343
Friskolor i kommunen	54	51	3	51	54	-3	53	53	0	54
Skolor utanför kommunen	8	6	2	13	7	6	11	7	4	10

Förskoleklassverksamheten redovisar ett underskott på 308 tkr (exkl. lokaler egen regi) vilket beror på en något fler elever i verksamheten än vad som antogs i budget. Kostnaderna för tilläggsbelopp om 284 tkr tillkommer då dessa återfinns i grundskolans utfall.

Grundskola inkl. skolbarnsomsorg och grundsärskola

Grundskolor År 1 - 9, antal elever

Grundskolor År 1- 9	Våren			Hösten			Helår 2013			Utfall år 2012
	Utfall	Budget	Awik	Utfall	Budget	Awik	Utfall	Budget	Awik	
Totalt	3501	3490	11	3608	3589	19	3555	3540	15	3455
Skolor egen regi	2715	2745	-30	2816	2859	-43	2766	2802	-37	2689
Friskolor i kommunen	339	352	-13	347	350	-3	343	351	-8	340
Skolor utanför kommunen	425	369	56	422	356	66	424	363	61	401
Särskola egen regi	21	22	-1	20	22	-2	21	22	-2	24
Särskola utanf. kommunen	1	2	-1	3	2	1	2	2	0	2

Antalet elever i grundskolan är något fler än budgeterat sett till det gångna helåret. Avvikelsena är dock relativt stora mellan egen regi som har 37 elever färre än budgetera och antalet elever i fristående skolor som är 61 fler än budgeterat. Det sammanlagda underskottet för området är 5 276 tkr. Förutom volymavvikelsena finns ett underskott för lokaler på 1 324 tkr.

Kostnaderna för särskilda insatser avviker också negativt i förhållande till budget. Den negativa avvikelsen orsakas av att det under 2012 skrevs ut elever ur särskolan som enligt nu gällande skollag inte längre hör till grundsärskolans personkrets. Det har medfört betydande ökning av kostnaderna för särskilt stöd samtidigt som kostnaderna för grundsärskolan minskat. Förändringen skedde under andra halvåret 2012 och omhändertogs inte i tillräcklig omfattning i budget för 2013.

Grundsärskolan har ett positivt utfall på 3 600 tkr. Under året har det varit totalt i snitt två elever färre i verksamheten än i budget. Ersättningen till särskolan är

nivåbaserad och i budget finn en marginal för att det kan finnas elever med en mycket hög ersättning. Det är inte huvudorsaken till den relativt stora avvikelserna utan det är förändringen som redovisats ovan.

Skolbarnsomsorg/Fritidshem, antal inskrivna

Skolbarnsoms./Fritidshem	Våren			Hösten			Helår 2013			Utfall år 2012
	Utfall	Budget	Awik	Utfall	Budget	Awik	Utfall	Budget	Awik	
Totalt	1635	1645	-10	1703	1669	34	1669	1657	12	1666
Skolor egen regi	1372	1385	-13	1426	1415	11	1399	1400	-1	1407
Friskolor i kommunen	223	224	-1	228	223	5	226	224	2	219
Skolor utanför kommunen	40	35	5	49	31	18	45	33	11	40
Pedagogisk omsorg	0	0	0	0	0	0	0	0	0	0

Fritidsklubbar, antal anmälda

Fritidsklubbar År 4-6	Våren			Hösten			Helår 2013			Utfall år 2012
	Utfall	Budget	Awik	Utfall	Budget	Awik	Utfall	Budget	Awik	
Totalt	604	630	-26	703	630	73	654	630	24	609
Skolor egen regi	601	620	-19	700	620	80	650	620	30	579
Friskolor inkl annan kom	3	10	-7	3	10	-7	3	10	-7	2
Pedagogisk omsorg	0	0	0	0	0	0	0	0	0	28

Antalet barn i fritidshem är något fler än beräknat. Avvikelserna är relativt små mellan egen regi och friskolor i kommunen. Den största avvikelserna jämfört med budget finns i skolor utanför kommunen.

Intresset för att delta i fritidsklubbarnas verksamhet inom kommunen fortsätter att öka och under 2013 har i snitt 655 barn befunnit sig i verksamheten. Motsvarande siffra för 2012 var 609 barn och för 2011 449 barn.

Trots fler barn i verksamheterna redovisas ett positivt resultat om 18 tkr främst beroende på ökade intäkter under året.

Gymnasieskola

Gymnasieskolan Totalt antal elever

Antal Elever	vårterminen			höstterminen			Snitt helår 2013			Snitt utfall år 2012
	Utfall	Budget	Awik	Utfall	Budget	Awik	Utfall	Budget	Awik	
Totalt	1117	1166	-49,0	1037	1062	-25,0	1077	1114	-37,0	1 178
Gy kom regi	481	524	-43,0	459	475	-16,0	470	500	-29,5	516
Frist Gy	574	590	-16,0	531	536	-5,0	553	563	-10,5	603
Folkhögsk	4	6	-2,0	4	6	-2,0	4	6	-2,0	5
IV/IMSPR eg regi	40	25	15,0	28	25	3,0	34	25	9,0	39
Gy sär	18	21	-3,0	15	20	-5,0	17	21	-4,0	16

I Gy kom regi ingår även landstingskolor

Gymnasieskolan visar ett överskott om 2 053 tkr. Det är färre elever i snitt under året. Det är också färre elever som sökt inackorderingstillägg vilket påverkat resultatet positivt

Gymnasiesärskolan har något färre elever men visar ändå ett underskott om 396 tkr. Kostnaderna här kan variera stort beroende på vilka behov en enskild elev har. Några elever studerar också på annan ort och är därmed berättigade till skolresor som kan uppgå till förhållandevis betydande belopp.

Vuxenutbildning

Kursdeltagare Vuxenutbildning

Vuxenutbildning							
- Bevilj. kurser inkl upphandl. eg regi			566	541	782	677	459
- Antal individer kurser eg regi			233	227	275	318	213
- Beviljade kurser externa köp			697	812	485	535	825
- Antal individer, kurser externa köp			195	247	193	158	202
- Antal deltagare SFI			155	156	140	113	85
- Antal elever särvux			2	8			

*Från och med 1/7 2011 har Ekerö vuxenutbildning ingen utbildning i egen kommunal regi. Kommunen har upphandlat distansutbildning via InfoKomp. Avtalet löper ut 1/7- 2014. Övriga komvux-kurser köper kommunen av andra kommuner.

Behovet av vägledningen på komvux har ökat under de senaste åren. Kravet på att varje sökande ska ha en individuell studieplan kräver mycket vägledningstid. Det märks även en ökning av spontana besök och elever som kommer flera gånger för information och vägledning. Utbildningssystemet och yrkeslivet blir alltmer svåröverskådligt och det är allt färre som klarar att orientera sig i den djungeln utan hjälp.

Antalet beviljade kurser har sjunkit något från 1 353 stycken år 2012 till 1 264 år 2013, vilket beror på att inte samtliga sökande kunde beviljas 2013. På grund av att det är svårt att förutse hur mycket stadsbidrag kommunen får beviljat under året är vi ibland tvungna att göra urval.

Under 2013 hade Skolverket tre ansökningsomgångar för stadsbidrag vilket innebär att budgeten blir ryckig. Antalet individer sjönk också något från 447 stycken år 2012 till 428 stycken år 2013.

Vuxenutbildningens distansutbildning i upphandlad regi har haft 566 kurser under året, varav ca 30 % aldrig har påbörjat eller avbrutit sin kurs. 75 % av de studerande har fått minst godkänt, betyg E. Effektmålet är 80 % vilket innebär att utbildningsanordnaren här har ett utvecklingsområde. Uppföljningsanordnaren anger att de t.ex. ska utveckla uppföljningen av nyckeltal såsom betygsstatistik per lärare samt avbrott per lärare. SYV enheten kommer kontinuerligt att följa detta utvecklingsarbete.

Antalet deltagare i SFI ligger på samma nivå som 2012, dvs. ca 155 stycken. I Stockholm som har 149 st deltagare har antalet genomförda timmar ökat från 40 721 (2102) till 45 528 timmar (2013). Ökningen kan delvis förklaras av att eleverna nu även kan läsa i juli månad.

5. Årets resultat

<i>tkr</i>	Utfall 2012	Utfall 2013	Budget 2013	Avvik
Interna intäkter	-1 489	-1 920	-1 464	456
Externa intäkter	-43 294	-60 378	-49 917	10 461
Summa intäkter	-44 783	-62 299	-51 381	10 917
Lönekostnader inkl po	9 086	9 532	9 336	-196
Övriga externa kostnader	287 490	290 194	283 933	-6 261
Driftsersättningar	415 579	434 876	435 314	438
Övriga interna kostnader	290	256	549	293
Summa kostnader	712 444	734 857	729 132	-5 725
Resultat helår	-667 660	-672 559	-677 751	-5 192

Nämndens verksamhet bedrivs utifrån den av kommunfullmäktige antagna budgeten. För det gångna verksamhetsåret redovisas ett överskott om 5 192 tkr. Sett till nämndens nettobudgetomslutning på 677 750 tkr är avvikelserna 0,77 procent.

Nämndens verksamhetsområde påverkas i allt väsentligt av befolkningsutvecklingen. Sker förändringar märks det snabbt i antalet barn/elever i de olika verksamheterna och därmed i de intäkter och kostnader som nämnden har. I bilaga 1 redovisas årets utfall i förhållande till budget. I detta avsnitt görs jämförelser av utfallet per verksamhetsområde i förhållande till verksamhetsstatistiken med nyckeltal.

Totalt sett har nämnden en ökande andel köp av platser i fristående verksamheter, mer än vad som beräknades i budget. Det påverkar också intäktssidan då också fler av de fristående verksamheterna väljer att låta kommunen ta in föräldraavgifterna.

Ersättningar till förtroendevalda

(tkr)	Utfall 2013	Budget 2013	Avvik
Ersättningar till förtroendevald	-442	-516	74
Övriga kostnader nämnden *)	-38	-84	47
Summa:	-480	-600	120

*) Exkl kostnader för tjänstemannastöd, tex nämndsekreterar

Ersättningarna till nämndens förtroendevalda visar ett positivt resultat i förhållande till budget. Nämnden har under året inte haft något extrasammanträde eller några andra större kostnader som det finns en viss budgetmarginal för.

Förskola

Förskolan visar i stort sett samma antal inskrivna barn som beräknat i budget. Ett positivt nettoresultat på 2 872 tkr kan bland annat tyda på att kommunen tillämpar dag för dag ersättning till enheterna. Det vill säga att kommunen betalar för de dagar som barnet är inskrivet i verksamheten. Det är svårt att beräkna när i en månad barnen ska börja vilket bidrar till överskottet i förhållande till budget. I utfallet finns också ett överskott jämfört budget när det gäller utbetalning av tilläggsbelopp, specialförskolor och föräldraavgifter.

Pedagogisk omsorg och vårdnadsbidrag

Pedagogisk omsorg redovisar ett positivt nettoresultat för 2013 om 1 469 tkr. Det är färre barn inom pedagogisk omsorg bland annat beroende på att kommunen har god tillgång på förskoleplatser samt att föräldrar i allt större utsträckning väljer förskola. Resultatet påverkas också av att en enhet har valt att avsluta sin verksamhet inom pedagogisk omsorg.

I genomsnitt ca tio föräldrar/vårdnadshavare har under året valt att utnyttja möjligheten att ansöka om vårdnadsbidrag, vilket är ungefär lika många som år 2012.

Skolbarnsomsorg inklusive fritidsklubb

Det är något fler elever inskrivna i fritidshemmen än vad som var planerat i budget (snitt 12 elever fler) och det har också varit fler elever anmälda till fritidsklubb (snitt 24 elever). Ersättning till enheterna sker för de dagar som eleven har varit inskriven i (eller anmäld till) verksamheten. Det är svårt att beräkna när en elev ska börja eller sluta verksamheten. I budget görs vissa antaganden men det är svårt att träffa rätt, vilket bidrar till överskott i förhållande till budget.

Förskoleklass

Förskoleklassverksamheten redovisar ett underskott på 308 tkr (exkl. lokaler egen regi) vilket beror på något fler elever i verksamheten än vad som antogs i budget. Kostnaderna för tilläggsbelopp om 284 tkr tillkommer då dessa återfinns i grundskolans utfall.

Grundskola

Antalet elever i grundskolan är något fler än budgeterat sett till det gångna helåret. Avvikelseerna är dock relativt stora mellan egen regi som har 37 elever färre än budgeterat och antalet elever i fristående skolor som är 61 fler än budgeterat. Det sammanlagda underskottet för området är 5 276 tkr. Förutom volymavvikelseerna finns ett underskott för lokaler på 1 324 tkr.

Kostnaderna för särskilda insatser avviker också negativt i förhållande till budget (-2 182 tkr). Den negativa avvikelsen orsakas av att det under 2012 skrevs ut elever ur särskolan som enligt nu gällande skollag inte längre hör till grundsärskolans personkrets. Det har medfört betydande ökning av kostnaderna för särskilt stöd samtidigt som kostnaderna för grundsärskolan minskat. Förändringen skedde under andra halvåret 2012 och omhändertogs inte i tillräcklig omfattning i budget för 2013. Kostnaderna för specialgrundskolor har i stort varit samma som budget.

Grundsärskolan

Grundsärskolan har ett positivt utfall på 3,6 mkr. Under året har det varit totalt i snitt två elever färre i verksamheten än i budget. Ersättningen till särskolan är nivåbaserad och i budget finns en marginal för att det kan finnas elever med en mycket hög ersättning. Det är inte huvudorsaken till den relativt stora avvikelsen utan det är förändringen som redovisats ovan.

Gymnasium, gymnasiesärskola, folkhögskola

Gymnasieskolan visar ett överskott om 2 053 tkr. Det är färre elever innevarande läsår än 2012 och färre än vad som antogs i budget. Det är också färre elever som sökt inackorderingstillägg vilket påverkat resultatet positivt

Gymnasiesärskolan har också något färre elever men visar ändå ett underskott om 396 tkr. Det beror på att kostnaderna kan variera mycket beroende på vilka behov en enskild elev har. Några elever studerar också på annan ort och är därmed berättigade till skolresor som kan uppgå till förhållandevis betydande belopp.

SYV-Vägledning-Vuxenutbildningen

Grundläggande och gymnasial vuxenutbildning samt särvtux har ekonomi i balans p.g.a ett aktivt arbete under hösten med urval till kurser där strikta prioriteringar gjordes utifrån vuxenutbildningens regelverk. UMJ och vägledningseenheten har ekonomi i balans med ett litet underskott p.g.a utökade insatser och kostnader för praktksamordning och sommarpraktiken som ökade från 50 ungdomar till 100 från 2012. Antalet sommarjobb kunde ökas då kommunstyrelsen tillförde medel om 400 tkr till verksamheten.

Nämndkontor – gemensam verksamhet

För verksamhetsområdet redovisas ett överskott om 561 tkr. Under året har nämndkontoret haft vakanser som förklarar en del av överskottet. Även lägre kostnader för konsulttjänster bl.a. rörande uppföljning och utvärdering påverkar utfallet.

6. Investeringar

Nämnden har inga investeringar.

7. Framåtblick

Erbjudande om förskola inom fyra månader

I 8 kap. 14 § skollagen (2010:800) anges att ”när vårdnadshavare har anmält önskemål om förskola med offentlig huvudman ska kommunen erbjuda barnet förskola inom fyra månader”. Genom bestämmelsen garanteras barnet en plats i förskola inom fyra månader om önskemålet avser en av kommunens förskolor. Det är hemkommunens ansvar att barnen får utbildning i förskola. Kommunen kan välja om man vill erbjuda plats i kommunal eller fristående förskola.

Bestämmelsen om att kommunen ska erbjuda en förskoleplats inom fyra månader gäller erbjudande om just förskola och inte annan pedagogisk verksamhet, som till exempel familjedaghem. Kommunen kan inte uppfylla skollagens krav genom att i stället erbjuda plats i annan pedagogisk verksamhet. På sikt kan detta innebära ett ökat behov av förskolelokaler.

Omsorg under tid då förskola eller fritidshem inte erbjuds

Enligt skollagen 25 kap 5 § ska kommunen sträva efter att erbjuda omsorg under tid då förskola eller fritidshem inte erbjuds för barn vars föräldrar har behov av det och inte själva kan ordna omsorgen. Utgångspunkten för bestämmelsen är att det ska gå att kombinera föräldraskap och förvärvsarbete, trots att arbetstiden är förlagd, helt eller delvis, till kvällar, nätter eller helger (obekvämt arbetstid).

Med sträva efter menas att en kommun ska ha ambitionen att tillhandahålla omsorg även under obekvämt arbetstid för de familjer som har behov av det. Finns ingen efterfrågan måste kommunen ändå planera för att kunna tillhandahålla sådan omsorg när det efterfrågas.

Det är viktigt att notera att bestämmelsen inte innebär någon rättighet för föräldrar att få omsorg på obekvämt arbetstid. Föräldrarna har ansvar för att hitta lösningar på omsorgsbehovet för sina barn.

I december 2013 fattade Barn- och utbildningsnämnden beslut om att gå vidare med en upphandling i syfte att kunna erbjuda omsorg på tid då förskola och fritidshem inte erbjuds.

Uppdraget avser barnomsorg efter ordinarie öppethållande i förskola, fritidshem eller pedagogisk omsorg i form av familjedaghem. Ett uppdrag kan bestå i att ta hand om ett eller flera barn från kl. 17.00 till 7.00. Behovet varierar över tid och kan handla om enstaka timmar per dag eller längre stunder eller helger. I uppdraget kan det ingå att hämta och lämna på förskola, fritidshem eller pedagogisk omsorg.

Lokaler

I september godkände barn och utbildningsnämnden kapacitetsplanen för 2013 – 2022. Planen som tar sin utgångspunkt i den byggbaserade befolkningsprognosen år 2013 anger att behovet av platser i förskoleklass och grundskola i hela kommunen kommer att öka med drygt 500 till år 2021. Det motsvarar en tvåparallellig F-9 skola.

Behovet av förskoleplatser förväntas dock inte öka i motsvarande grad utan behovet förväntas kunna i stor utsträckning kunna täckas av befintliga förskoleplatser samt av redan planerade nya förskolor i anslutning till nybebyggelse.

Utökningen av skolkapaciteten omhändertas dels genom att bygga ut befintliga skolor och genom att genomföra en skolorgansiation som är i överensstämmelse med den nya läroplanen för grundskolan (LGR-11).

Mot slutet av tioårsperioden är det därutöver nödvändigt att ha förutsättningar klara för var minst en ny skola bör uppföras.

Vuxenutbildningen

Antalet beviljade kurser 2013 har sjunkit något jämfört med 2012 (från 1 353 stycken till 1 263 stycken). Orsaken till det minskade antalet beviljade kurser är att komvux har varit tvungna att göra ett urval av de sökande och inte haft möjlighet att bereda alla plats. Det har att göra med att stadsbidragen för yrkesvux har kommit stötvis under året och försvårat den löpande budgetuppföljningen. Urvalet regleras i Förordning (2011:1108) om vuxenutbildning, 3 kap. 8 §.

Under 2012 påbörjades ett arbete med att utveckla kommunens praktksamordning. Det är främst barn- och utbildning samt socialkontoret som berörs. Det har under en tid funnits behov av att samordna hanteringen av praktiktillsättning i kommunen. Nu sitter flera tjänstemän och kontaktar företag i kommunen för att hitta praktikplatser vilket inte är helt optimalt.

En grupp tillsattes under 2012 för att undersöka vilka möjliga lösningar som kunde finnas. Resultatet blev att kommunen under 2013 anställde en person via arbetsförmedlingens nystartsjobb. Anställningen har förlängts fram till december 2014. Arbetsförmedlingen står för halva lönekostnaden.

Arbetet under 2013 har framför allt fokuserat på att samordna och upprätta en praktikpool där tjänstemän i kommunen kan söka lämplig plats för t ex elever, arbetslösa ungdomar, funktionshindrade, eller andra person i behov av praktik/sysselsättning. Mycket arbete har också lagts på att planera och genomföra kommunens sommarpraktik som 2013 utökades från 50 platser till 100. Praktksamordnaren har också haft ett nära samarbete med UMJ där fokus ligger på att hjälpa ungdomar 16-24 år att komma ut i arbete, praktik eller studier. Resultatet av det arbetet redovisas under rubriken "UMJ (unga mot jobb)/praktksamordning och sommarpraktik".

Tjänsten ligger under vuxenutbildningen.

Fortsatt fokus på resultat genom utvärdering och uppföljning

Systematisk uppföljning och utvärdering kommer även fortsättningsvis att utvecklas och förstärkas. Det är en ständigt pågående process. Som ett led i denna utveckling kommer bl.a. analyser av kvalitetssystemets olika komponenter att genomföras på ett systematiskt sätt. Varför ser det ut som det gör beträffande skillnader mellan t ex enheternas kvalitetsanalyser, kundenkät och uppföljningsdialoger?

Som ett led i arbetet mot kränkande behandling kommer rutiner och systematiskt arbetssätt att tas fram under 2014.

Skillnaderna i meritvärden mellan pojkar och flickor har ökat markant 2012. Trenden från tidigare år, som gått mot en minskande skillnad mellan könen, har brutits och pojkarna når i år ett betydligt lägre resultat. Nämndkontoret har fått i uppdrag att utreda orsaker till trendbrottet med pojkars försämrade skolresultat och att utarbeta strategier för att utjämna skillnaderna mellan pojkars och flickors betyg och måluppfyllelse.

Bilagor

Bilaga 1: Ekonomisk sammanställning

Bilaga 2: Volymstatistik och nyckeltal

Bilaga 3: Måluppfyllelse och resultat

Bilaga 4: Uppföljningsdialoger

Bilaga 1. Utfall och resultat 2013 - Barn- och utbildningsnämnden

tkr	Utfall 2012	Budget helår			Utfall helår			Avvikelse netto
	netto	Intäkter	Kostnader	Netto	Intäkter	Kostnader	Netto	
TOTALT	-667 660	-51 382	729 132	677 750	-62 299	734 857	672 559	-5 191
Nämndsverksamhet	-488		600	600		480	480	-120
Simskola	-126	-8	140	132	-8	139	130	-1
Öppen förskola	-1 081		1 200	1 200		1 200	1 200	
Öppen förskola lokaler	-729		851	851		868	868	17
Förskola, egen regi (inkl allm fsk)	-80 382	-23 716	92 406	68 690	-25 426	93 748	68 322	-368
Förskola - särskilda insatser	-8 157		9 318	9 318		7 941	7 941	-1 377
Förskola - lokaler	-18 293		19 242	19 242		18 915	18 915	-327
Friförskola o annan kommun	-66 848	-4 341	77 217	72 876	-8 576	80 651	72 076	-800
Vårdnadsbidrag	-429	-79	500	421	-79	405	326	-95
Ped.omsorg, Ensk regi 0-5 år	-5 578	-341	6 086	5 745	-798	5 168	4 371	-1 374
Ped.omsorg, Ensk regi Fritidskl.	-203							
Öp fh/Fritidsklubb egen regi	-3 087	-372	4 538	4 166	-777	4 611	3 835	-331
Fritidsklubb, Friskola/an. Kom.	-17	-11	80	69	-2	19	17	-52
Skolbarnsomsorg, egen regi	-32 284	-9 679	43 427	33 748	-9 960	42 778	32 818	-929
Skolbarnsomsorg - sk. insatser	-3 368		3 101	3 101		3 772	3 772	671
Skolbarnsomsorg - lokaler	-9 134		9 602	9 602		9 546	9 546	-56
Skolbarnsoms, Friskola/an kom.	-8 125	-476	8 844	8 368	-1 574	10 622	9 048	680
Förskoleklass, egen regi	-7 939		9 085	9 085		9 024	9 024	-60
Förskoleklass - lokaler	-1 765		1 858	1 858		1 846	1 846	-12
Förskoleklass, Friskola/annan ko	-2 106	-131	2 360	2 229	-152	2 762	2 610	381
Grundskola, inkl proj. fd KS	-147 537	-2 393	162 954	160 561	-2 898	161 003	158 105	-2 456
Grundskola - särskilda insatser	-13 142		11 795	11 795		13 977	13 977	2 182
Skolskjutsar grundskola	-6 722		6 300	6 300		6 298	6 298	-3
Grundskola - lokaler	-44 827		45 403	45 403		46 727	46 727	1 324
SVA inkl förberedelseklass	-605		616	616		616	616	0
Modersmål	-2 500		2 545	2 545		2 545	2 545	
Friskola o annan kommun	-60 150	-3 260	62 441	59 181	-3 641	67 050	63 410	4 228
Särskola, egen regi	-6 996		7 952	7 952		6 017	5 925	-2 026
Skolskjutsar särskola	-932		1 550	1 550		911	911	-639
Särskola - lokaler	-1 284		1 309	1 309		1 309	1 309	
Särskola - Frist./annan kom.	-596	-16	1 487	1 471	-10	555	545	-926
Gy gem kostn/ Ekerö IV IM..	-4 720	-100	5 504	5 404	-305	5 783	5 478	74
Ekerö IV/IM... - lokaler	-509		527	527		527	527	
Gymnasieskola, skolskj/Inack.bi	-1 856		2 510	2 510		1 757	1 757	-753
Gy.skola, Fristående/annan kom	-101 171	-3 384	99 161	95 777	-3 162	96 958	93 797	-1 980
Gy.särskola, Frist./ annan kom.	-5 933	-120	5 223	5 103	-135	5 634	5 498	396
Gymnasiesärskola - skolskjuts	-1 263		1 050	1 050		1 417	1 417	367
Folkhögskola - resor/Inack.bidr	-39		200	200		46	43	-157
Nämndkontoret BoU	-4 503	-262	5 036	4 774	-683	5 319	4 636	-138
Gemensam verksamhet BoU	-4 708		4 559	4 559	14	4 122	4 136	-423
Vuxenutbildn.(grund,gy,sär,sfi)	-6 661	-1 040	7 925	6 885	-1 708	8 379	6 671	-214
SYV,Vägledning, Uppföljning (UMJ)	-867	-1 652	2 629	977	-2 325	3 411	1 086	109

Bilaga 2. Verksamhetsstatistik och nyckeltal 2013 - Barn- och utbildningsnämnden

Avvik (+) fler än budget (-) färre än budget	Avvik	Budget	2013	2012	2011	2010	2009
Förskola/Ped omsorg barn 1 - 5 år	-3	1 799	1 796	1 821	1 771	1 760	1 699
- Antal barn fsk i egen regi	15	1 011	1 027	1 048	1 053	1 071	1 078
- Antal barn i friförskola/an. kom	-4	713	709	691	630	591	530
- Antal barn i pedagogisk omsorg	-15	75	61	82	87	98	91
Skolbarnsomsorg 6 - 9 år	12	1 657	1 669	1 666	1 644	1 587	1 503
- Antal barn fh i egen regi	-1	1 400	1 399	1 407	1 382	1 335	1 259
- Antal barn fh i friskola/an. kom	13	257	270	259	261	249	240
- Antal barn i pedagogisk omsorg	0	0	0	0	1	3	4
Öp fh/fritidsklubb 10 - 12 år	24	630	654	609	449	0	0
- Antal anm öp fh i egen regi	30	620	650	579	408		
- Antal anm öp fh i friskola/an. kom	-7	10	3	2	3		
- Antal anm i pedagogisk omsorg	0	0	0	28	38		
Förskoleklass	5	418	422	407	416	414	404
- Antal elever i egen regi	1	359	359	343	352	353	350
- Antal elever i friskola/an. kom	4	59	63	64	64	61	54
Grundskola År 1 - 9	17	3 516	3 532	3 430	3 334	3 327	3 321
- Antal elever i egen regi	-37	2 802	2 766	2 689	2 629	2 618	2 602
- Antal elever i friskola	50	656	706	684	645	646	649
- Antal elever i annan kommun	4	58	61	57	60	63	70
Särskola År 1 - 10	-2	24	23	26	34	35	31
- Antal elever i egen regi	-2	22	21	24	29	32	30
- Antal elever i friskola/an. kom	0	2	2	2	5	3	1
Gymnasieskola/folkhögskola	-33	1 094	1 061	1 162	1 217	1 260	1 284
- Antal elever IV/IMSPR mfl	9	25	34	39	24	19	23
- Antal elever i friskola	-11	563	553	603	624	605	574
- Antal elever i annan kommun	-30	500	470	516	564	625	673
- Antal elever i folkhögskola	-2	6	4	5	6	11	14
Gymnasie Särskola	-4	21	17	16	18	15	13
- Antal elever i friskola/an. kom	-4	21	17	16	18	15	13
Vuxenutbildning							
- Bevilj. kurser inkl upphandl. eg regi			566	541	782	677	459
- Antal individer kurser eg regi			233	227	275	318	213
- Beviljade kurser externa köp			697	812	485	535	825
- Antal individer, kurser externa köp			195	247	193	158	202
- Antal deltagare SFI			155	156	140	113	85
- Antal elever sårvux			2	8			

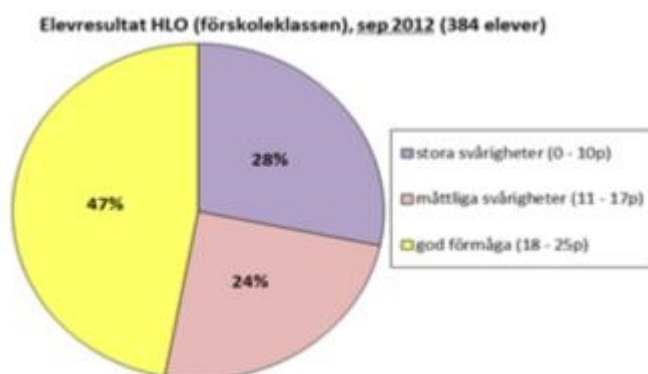
Anna Maria Svensson
Utvecklingsledare/utvärderingsexpert

Resultat och måluppfyllelse läsåret 2012/2013

Språklekar enligt Bornholmsmodellen

På samma sätt som tidigare läsår har förskoleklass elevernas resultat kartlagts avseende språklig och fonologisk förmåga. Testet genomförs först i september och sedan i maj för att tydliggöra hur den fonologiska förmågan utvecklas under förskoleklassåret. Skolorna får konkret stöd av Resursteamet i hur elever med olika fonologiska medvetenhet kan stimuleras genom träningsmaterial med språklekar och erfarenhetsutbyte. Samtliga av elever i kommunen har kartlagts, såväl från kommunal som fristående verksamhet.

I screeningen som genomfördes under läsåret 2012/13 deltog 384 elever på höstterminen och 385 elever på vårterminen. Mätningen på hösten 2012, när eleverna precis börjat förskoleklassen, visar att 47 procent av eleverna har god förmåga, 24 procent har måttliga svårigheter och 24 procent har stora svårigheter.



Liksom tidigare år ökar resultaten väsentligt mellan den första kartläggningen i september och motsvarande mätning i slutet av förskoleklassen. Uppgången är ett resultat av uppföljningsprogrammet och tidiga insatser. Mätningen på våren 2013, när eleverna på väg att avsluta förskoleklassen, visar att 91 procent har

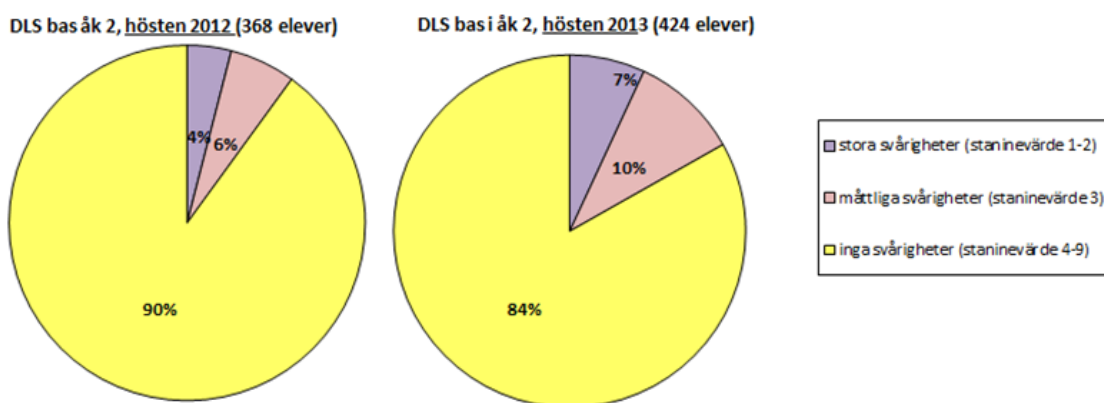
god förmåga, 6 procent har måttliga svårigheter och 3 procent har stora svårigheter.



Jämförelser med läsåret 2012/13 visar att resultaten när det gäller elever med stora svårigheter ligger på samma nivå, 3 procent maj 2012 och 2013. Däremot har andelen elever i behov av fortsatta språklekar minskat något jämfört med föregående år. År 2012 bedömdes 13 procent av eleverna vara i fortsatt behov av språklekar, motsvarande siffra för maj 2013 är 9 procent (stora svårigheter 3 procent plus måttliga svårigheter 6 procent). Gruppen elever med god förmåga har ökat från 87 procent 2012 till 91 procent 2013.

DLS-bas läsförmåga åk 2

Varje år görs en kartläggning av läsförmågan bland samliga elever i kommunen i september åk 2. Syftet är att undersöka läsförmågan och utvärdera om arbetet med språklekar (Bornholmsmodellen) i förskoleklass förebygger senare utveckling av lässvårigheter. Screeningen görs i september.



Resultaten av screeningen 2013 visar att 84 procent inte har några svårigheter med läsförmågan (2012, 90 procent). Resultaten visar också att 10 procent har

måttliga svårigheter (2012, 10 procent) och 7 procent har stora svårigheter (2012, 4 procent).

Nationella prov i årskurs 3

Tabell 1 Nationellt prov i årskurs 3 i Ekerö, åren 2011-2013¹

Åk 3	År	Antal elever	Andel elever som deltagit i samtliga delprov (%)	Andel elever som nått kravnivån i samtliga delprov (%)
Matematik	2011	368	95	72,5
	2012	409	95	69,6
	2013	404	99	77,0
Svenska	2011	368	98	77,6
	2012	409	98	72,7
	2013	404	98	85,1

Tabell 2 Nationellt prov i årskurs 3 i Ekerö (per skola), 2013

SKOLA	Antal elever	MATEMATIK Andel (%) som nått kravnivån i samtliga delprov	SVENSKA Andel (%) som nått kravnivån i samtliga delprov
Birkaskolan	30	76,7	86,7
Ekebyhovsskolan	67	88,1	85,1
Färentuna skola	42	90,5	95,2
Munsö skola	11	90,9	88,0
Närlunda skola	52	69,2	92,3
Sanduddens skola	38	81,6	86,8
Skå skola	25	44,0	84,0
Stenhamra skola	54	77,8	75,5
Sundby skola	23	59,1	73,9
Träkvista skola	48	91,5	87,5
Totalt Ekerö		77,0	85,1
Totalt Riket		67,7	78,3

¹ Observera att värdet ”andelen elever som nått kravnivån i samtliga delprov” visar hur stor andel elever som nått kravnivån i *alla* delprov i ämnet.

Nationella prov i årskurs 6

Tabell 3 Nationellt prov i årskurs 6 i Ekerö, 2013

Åk 6	Antal elever	Antal som deltagit i ämnesprovet	Andel (%) elever med provbetyg A-E
Svenska	292	271	95,6
Matematik	294	285	94,0
Engelska	294	280	95,4

Nytt för 2013 är att eleverna i åk 6 får ett sammanfattande provbetyg, och det är det som redovisas i denna skrivelse. I matematik fick 94 procent av eleverna lägst E (godkändnivå) i provbetyg och i svenska och engelska drygt 95 procent.

Nationella prov i årskurs 9

Nationella ämnesprov genomförs på våren i årskurs 9 i engelska, matematik och svenska. Syftet med proven är att bedöma elevernas kunskapsutveckling och ge läraren stöd vid betygssättning. Ämnesproven är obligatoriska för läraren att använda. Utgångspunkter för konstruktion av nationella ämnesprov är grundskolans läroplan, kursplaner och betygskriterier samt vad som står om bedömningens inriktning i anslutning till betygskriterierna. Vid konstruktionen av proven är strävan att kunskaper prövas på olika sätt.

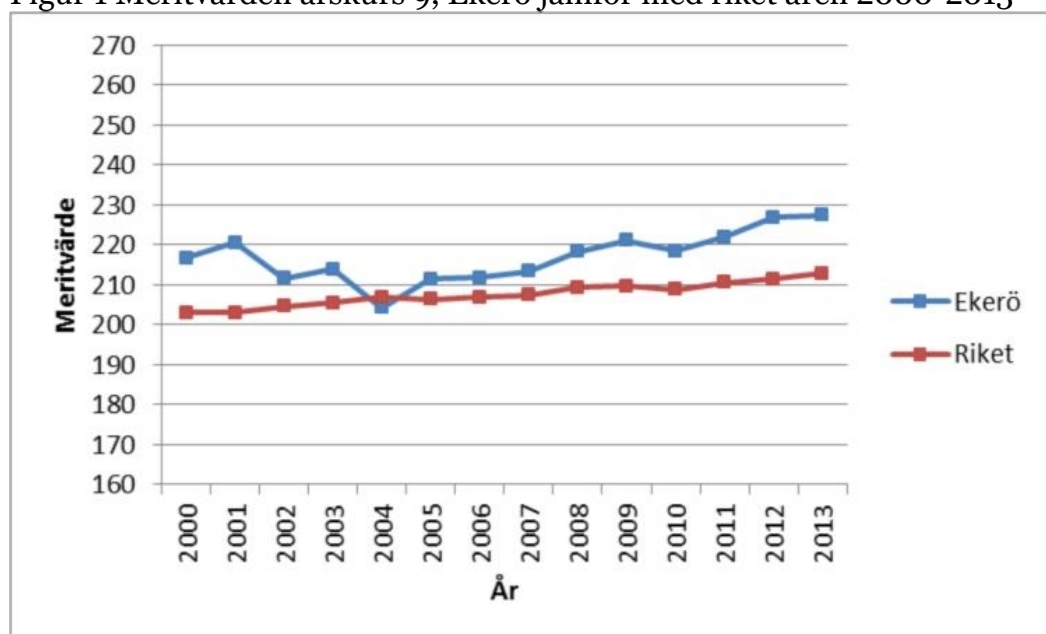
Tabell 4 Nationellt prov i årskurs 9 i Ekerö, 2013

Åk 9	Antal elever med provbetyg	Andel (%) elever med provbetyg A-E
Svenska	234	~100
Matematik	243	94,7
Engelska	243	97,5

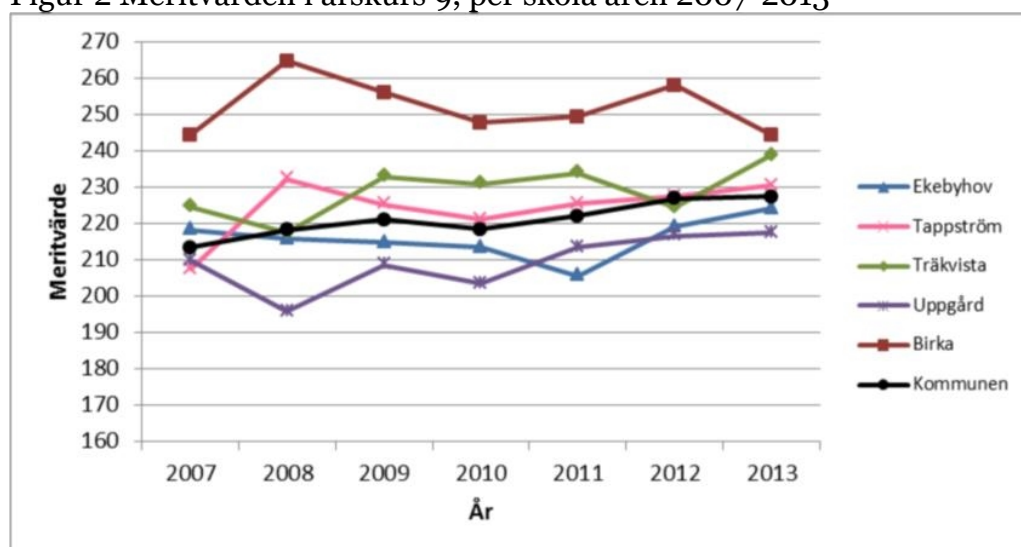
Andelen av samtliga elever som fick lägst E (godkändnivån) var 94,7 procent i matematik och ca 100 procent i svenska vilket är högre än andelen som fick G i det gamla systemet föregående år. När det gäller engelska är andelen som fick E ungefär detsamma som föregående år.

Meritvärden årskurs 9

Figur 1 Meritvärden årskurs 9, Ekerö jämför med riket åren 2000-2013



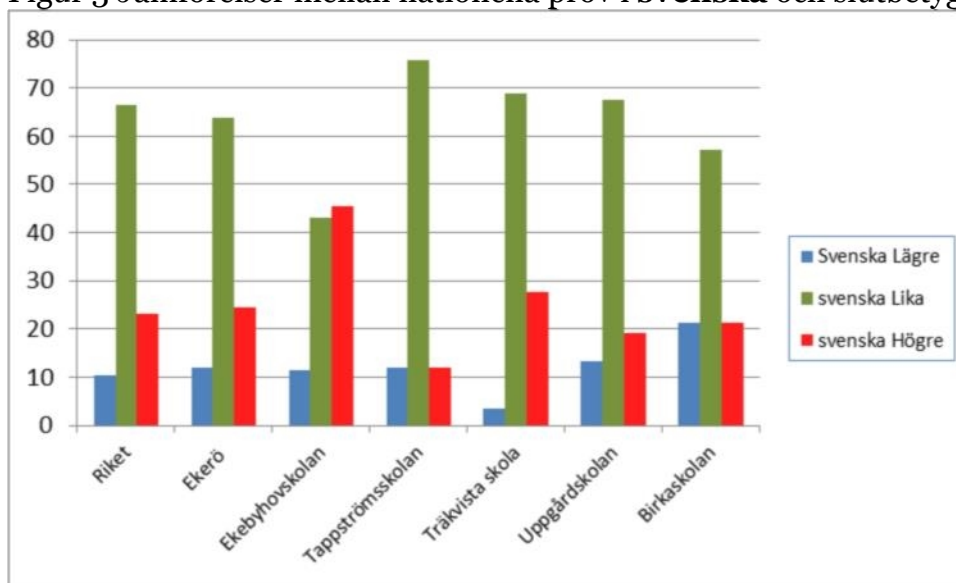
Figur 2 Meritvärden i årskurs 9, per skola åren 2007-2013



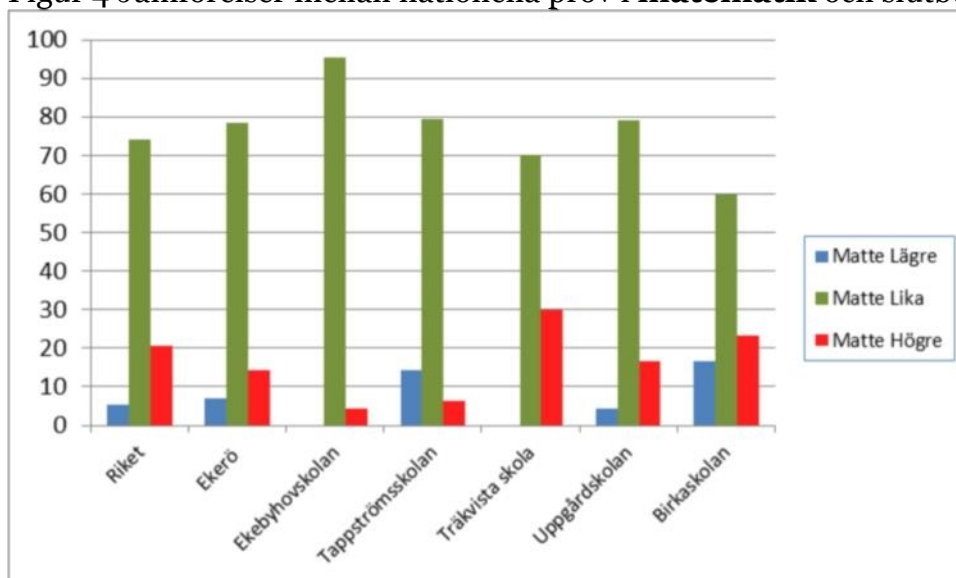
Det genomsnittliga meritvärdet för elever som gick ut årskurs 9 i Ekerö kommun våren 2013 var 227,4, en ökning från 226,9 föregående år. Meritvärdet för 2013 är det högsta som Ekerös elever har haft i detta betygssystem. De flesta skolorna höjt sitt meritvärde och spridningen mellan skolorna måste anses som ganska liten.

Jämförelser mellan nationella prov och slutbetyg, årskurs 9, 2013

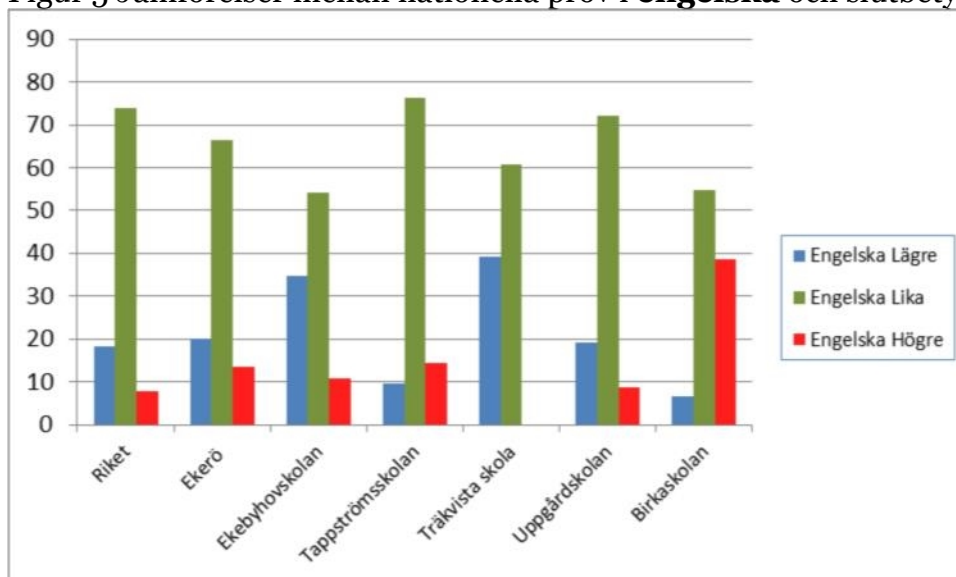
Figur 3 Jämförelser mellan nationella prov i **svenska** och slutbetyg i åk 9



Figur 4 Jämförelser mellan nationella prov i **matematik** och slutbetyg i åk 9

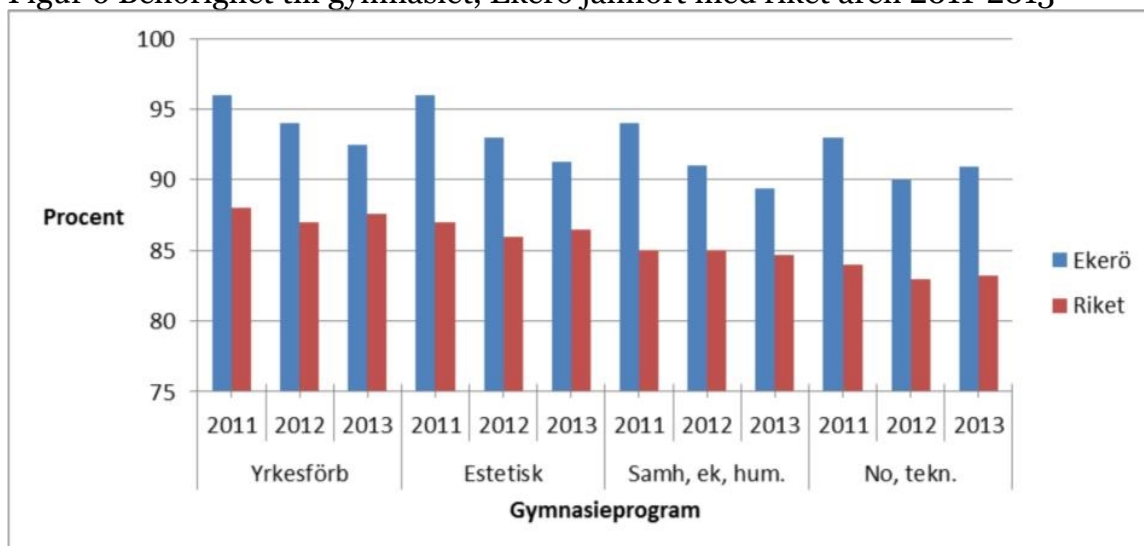


Figur 5 Jämförelser mellan nationella prov i **engelska** och slutbetyg i åk 9



Behörighet till gymnasiet, årskurs 9

Figur 6 Behörighet till gymnasiet, Ekerö jämfört med riket åren 2011-2013





EKERÖ
KOMMUN

Anna Maria Svensson
Utvecklingsledare/utvärderingsexpert

PM
2014-02-06
Bilaga 4

Uppföljningsdialoger 2013

Inledning

Under höstterminen 2013 har nämndkontoret träffat alla förskolor och skolor, kommunala som fristående, i uppföljningsdialoger. Syftet har varit att följa upp nämndmålen och fördjupa bilden av resultaten från kundenkäten och enheternas verksamhetsuppföljningar. Dialogerna har skett på respektive enhet, med respektive förskolechef/rektorer och i vissa fall också tillsammans med enhetens ledningsgrupp.

Denna text är en sammanfattning av uppföljningsdialogerna på verksamhetsnivå.

1. Förskola

Många förskolor lyfter betydelsen av ett medvetet och systematiskt arbete med vad det nu än är som just den förskolan har på sin agenda. Medvetenhet och ett aktivt arbete är a och o, anser flera förskolechefer vi samtalat med. Genom detta förhållningssätt nås engagemang, delaktighet och förbättring.

Flera förskolor arbetar enligt ett utforskande arbetssätt där samtalet och närvaron med barnen är i fokus. Dessa förskolor lyfter vikten av att som pedagog våga stanna upp och reflektera över sitt förhållningssätt och sina aktiviteter med barnen.

Några förskolor berättar att pedagogerna på deras förskola kontinuerligt har diskussioner om vad som krävs av förskolan idag och hur förskolan, som en del av utbildningssystemet, förbereder barnen för framtiden.

Många förskolor betonar också lekens betydelse för barnets utveckling när det gäller lärande, trygghet och inflytande. I leken stimuleras, tränas och bearbetas intryck och saker de varit med om.

Vi har sett flera förskolor där miljön är utformad så att den både stödjer och underlättar det pedagogiska arbetet. Lokalerna, miljön och materialet har varit utformat på ett sätt som främjar lek och lärande av olika slag och som ger möjlighet till alltifrån skapande och livliga aktiviteter till vila och lugna aktiviteter. Vi har också sett miljöer som inte är speciellt medvetet genomtänkta eller där miljön ses som en aktiv part i det pedagogiska arbetet.

Enheterna ska säkerställa att varje barn som lämnar förskolan har fått adekvat stöd i sin tal- och språkutveckling

Precis som föregående år är den samlade bilden av kommunens förskolor att de arbetar aktivt och på olika fronter beträffande barnens tal- och språkutveckling. De flesta förskolorna beskriver på ett tydligt sätt hur man utgår ifrån det enskilda barnets kunskaper, behov, erfarenheter men också gruppens behov.

Flera förskolor lyfter fram kommunens språknätverk som en viktig arena för både erfarenhetsutbyte och ett forum där pedagoger kan få inspiration. Språknätverket leds av en talpedagog från Resursteamet. Nätverket upplevs som givande vilket kommer till uttryck på olika sätt. Ofta utser förskolan ett språkombud vars roll bl.a. är att besöka språknätverket, sprida idéer för medvetet arbete med språket men också att lyfta upp olika utmaningar som pedagoger på ens förskola vill diskutera. Flera förskolor poängterar vikten av att upparbeta en språkmedvetenhet bland pedagogerna i det vardagliga arbetet.

Böckernas betydelse framhålls av förskolorna när det gäller att stödja barnens tal- och språkutveckling. Precis som föregående år fick nämndkontoret många, fylliga och intressanta bilder av böckernas betydelse. Förutom rim, ramsor och läsning arbetar många förskolor med att använda böckerna i samtal med barnen. Boken och samtalet används då bl.a. för att medvetandegöra barnen när det gäller kopplingen mellan text och bild.

Flera förskolor berättar att de använder sig av sång- och danslekar, drama och skapande för att ge barnen fler dimensioner i språket.

Det finns i förskolan en medvetenhet om vikten av att tidigt lägga grunden för en god språkutveckling. Många förskolor, oavsett regi och pedagogik, ger fylliga beskrivningar om hur de tänker och stödjer barns språkutveckling och vilka aktiviteter de gör för att stimulera vidare utveckling.

Många förskolor har ett rikt urval av material som stimulerar barnens utveckling och lärande och själva beskriver de sin verksamhet präglad av lust, engagemang och nyfikenhet både hos barn och vuxna. Variationen är stor – det kan skilja mycket mellan men även inom olika förskolor.

Verksamheten ska vara trygg, trivsamt och säker

Flera förskolechefer lyfter att om barnens miljö ska vara trygg krävs såväl ett bra förebyggande arbete som effektiva metoder och insatser då ett eller flera barn behöver stöd eller en oönskad händelse inträffar. Omvärlden utvecklas och förändras och gamla förutsättningar omvärderas. Omvärldsbevakning och ett ständigt pågående utvecklingsarbete är väsentligt för att lärande och utveckling ska ha goda förutsättningar och ske i en trygg miljö.

Medvetenheten om vikten av arbete med trygghet och värdegrund är generellt sett god. De flesta förskolorna arbetar aktivt med trygghet och flera förskolor använder sig av olika modeller i arbetet för att skapa trygghet. Precis som föregående år beskrivs arbetet med likabehandlingsplanen som ett viktigt redskap i arbetet med att skapa trygghet och motverka kränkande handlingar. Arbetet med planen har kommit olika långt på förskolorna. På flera håll sker arbetet kontinuerligt och tillsammans med personal och barn. Dessa förskolor ger målade beskrivningar om hur likabehandlingsplanen är ett stöd för pedagogerna i det vardagliga arbetet och att dokumentet är välkänt bland barnen och föräldrarna. Flera förskolor beskriver ett fördjupat arbete med likabehandlingsplanerna och arbetet med trygghet, trivsamhet och säkerhet. Samtidigt tar andra förskolor upp arbetet med likabehandlingsplanen som ett förbättringsområde.

Många förskolor beskriver hur viktigt det är med tydliga och väl förankrade rutiner när det gäller arbetet med trygghet. Dessa förskolor bekräftar att trygga pedagoger skapar trygga barngrupper.

Barn har rätt till inflytande över sitt lärande

Barns inflytande i verksamheten varierar mycket. Vissa enheter har kommit långt, medan andra är på väg.

Flera förskolor arbetar enligt arbetssättet pedagogisk dokumentation. Här utgår förskolorna från barnens egna idéer och arbetet med olika projekt kan vara korta eller sträcka sig över en termin eller ett läsår. Ofta tas avstamp i barnintervjuer, barnobservationer och/eller samtal tillsammans med barngruppen. Barnen uppmuntras att reflektera över sina upplevelser och tankar och berätta om saker de gjort eller funderar över. Detta beskrivs som att pedagogerna är medforskande i barnens läroprocesser. Arbetssättet tar fasta på

barnens egna tankar och intressen och fokuserar på vad barnen kan och gör – inte på vad de *ännu inte* kan och gör.

Några förskolor har börjat använda Förskoleappen, ett blogg- och informationsverktyg för pedagogisk dokumentation.

Andra förskolor arbetar utifrån en tanke om att barns egna intressen är den bästa motorn för inlärning och att det därför är viktigt att barnen själva får frihet att välja och arbeta ostört i egen takt. För att kunna möta varje barns behov av aktivitet och motorik finns utvecklade montessorimaterial för olika mognadsstadier och intresseriktningar. I en Montessoriförskola finns material både för praktiska, intellektuella och sinnestränande övningar. Materialet är könsneutralt. Montessoripedagogikens idé om inlärning handlar om att gå från det konkreta till det abstrakta. Nästan allt montessorimaterial fyller flera funktioner. De små barnen arbetar ofta sensoriskt med materialet medan de äldre barnen använder samma material för intellektuell förståelse.

De flesta förskolorna beskriver lekens betydelse och hur viktig den är för barnen i deras möjlighet att utöva inflytande och ta ansvar. Detta beskrivs också tydligt i den reviderade läroplanen (Läroplan förskolan Lpfö 98, reviderad 2010). Några förskolor beskriver också den fria lekens betydelse och att de vuxna i förskolan inte ska styra barnens lek eller strukturerar sönder den. De vuxna måste istället stimulera barnens naturliga kreativitet.

Ett antal förskolor lyfter miljöernas betydelse när det gäller barnens inflytande över sitt lärande. Här är barnen en aktiv del i utformandet av den pedagogiska miljön, både inom- och utomhus.

En del av inflytandet handlar om kontakten mellan vårdnadshavare och förskolan. Det handlar både om vardagssituationer kring lämning och hämtning, men också om föräldramöten, föräldraråd eller inskolning. Den dagliga kontakten är givetvis otroligt viktig och det är här som förtroende byggs och trygghet skapas. Viktig information kan utbytas åt båda håll och uppmärksamhet kan riktas mot små axplock ur dagen. Många förskolor beskriver att kommunikationen med föräldrarna är ett utvecklingsområde. Flera förskolor beskriver hur de tycker att de informerar och kommunicerar men där föräldrarna inte uppfattar det.

Nästan alla förskolor lyfter betydelsen av utvecklingssamtalet. Några förskolor har ägnat mycket tankar, diskussion och reflektion kring hur utvecklingssamtalet ska bli en del i barnens lärande och utveckling. Nämndkontoret får många beskrivningar på dessa processer. Andra förskolor beskriver detta som ett utvecklingsområde.

2. Grundskola

Läsåret 2011/12 infördes nya styrdokument för skolan. Vid föregående års uppföljningsdialoger var det tydligt att skolorna föreberedde sig för genomförandet och att många samtal och diskussioner fördes på skolorna i relation till styrdokumentet. 2013 års uppföljningsdialoger visar att skolornas arbete under läsåret 2012/13 präglats av införandet. Lärare och skolläring har kompetensutvecklat sig och sett över vad förändringarna innebär för den egna verksamheten. På så gott som samtliga skolor har implementeringen nått långt på lärarnivå. Flera skolor konstaterar att utvecklingsarbetet med anledning av de nya styrdokumentet behöver fortsätta. I vilken grad eleverna involveras i arbetet varierar. På en del håll har eleverna varit delaktiga och på andra skolor säger man att detta är ett förbättringsområde.

De nya styrdokumentet innebär stora förändringar för lärares bedömningsarbete och betygssättning. Från och med vårterminen 2013 sätts betyg i årskurs 6. Lgr11 innebär nya kunskapskrav utifrån det nya betygssystemet. Alla skolor återkommer mer eller mindre explicit till att arbetet med bedömningar och då särskilt de nationella proven tar en hel del tid. Många skolor beskriver att de arbetat mycket med att utveckla bedömarkompetensen och att säkerställa rättvis bedömning av eleverna.

Elevers läsförståelse i test och prov ska vara god *samt*

Varje elev ska ges förutsättningar att nå målen i alla ämnen

Arbetet med att vidareutveckla och förädla de nationella kraven och systemen genom nationella prov, individuell utvecklingsplan (IUP) och åtgärdsprogram har tagits till nästa nivå. Många skolor beskriver hur de systematiskt arbetat i detta utvecklingsarbete. Den kommunala produktionen har gjort ett gemensamt utvecklingsarbete kring dessa frågor. Även de verktyg som kommunen erbjuder i form av Kundundersökning och Bornholmsmodellen² arbetar skolorna med. Ekerös kommunala produktion har tagit fram en läsutvecklingsplan. Rutiner för att fånga upp elevers behov förfinas kontinuerligt och systematiken kring detta arbete säkerställs genom aktiviteter och strategier som formuleras i denna läsutvecklingsplan.

Flera skolor beskriver tankar kring kollegiealt lärande. Skolorna uppger att de ska bli bättre på att lära av varandra och dra nytta av gemensamt arbete. De betonar vikten av att sprida kunskap inom sin enhet eller inom produktionsområdet.

² Bornholmsmodellen innebär kort att barnen får ta del av områdena lyssnande och koncentration, rim och ramsor, uppdelningar i meningar och ord, uppdelningar i stavelser, uppdelningar i fonem.

Så gott som samtliga skolor har ett webbaserat system för information och kommunikation mellan skola, vårdnadshavare/föräldrar och elever. Skolorna har kommit olika långt när det gäller vad som är tillgängligt för elever och föräldrar. Ibland gäller informationen till föräldrar främst skolans aktiviteter, men ibland är systemet mer utvecklat och innehåller information om elevens måluppfyllelse, individuella utvecklingsplan, resultat på prov och inlämningsuppgifter, frånvaro och möjligheter till kommunikation. Skolorna beskriver hur systemet ger nya möjligheter att kommunicera med elever och föräldrar.

Flera skolor beskriver att de under läsåret 2012/13 arbetat med att ta fram lokala pedagogiska planeringar. Den kommunala produktionen har arbetat med att ta fram matriser så att terminologi och struktur blir lika för alla ämnen.

Några skolor beskriver fritidshemmets viktiga roll när det gäller elevernas utveckling och lärande. Skolorna lyfter speciellt utvecklingen av elevernas lärmiljöer, samarbetet mellan skola och fritidshem och information till föräldrar.

Många skolor beskriver deras utvecklingsarbete kring matematik och flera uttrycker att de arbetar med metodik, didaktik, kartläggning av elevernas kunskaper och organiseringen av undervisningen. Ekerös kommunala skolor och Birkaskolan deltar i matematiklyftet som syftar till att öka elevernas måluppfyllelse i matematik genom att stärka matematikundervisningen. Fortbildningen sker genom kollegialt lärande mellan matematiklärare och med professionellt stöd av särskilt utbildade handledare. Det ingår också en utbildning för rektorer vars lärare deltar i fortbildningen. Skolorna som deltar i matematiklyftet vittnar om den positiva effekt som det kollegiala lärandet har och hur lärare utvecklar och befäster kunskap i matematikdidaktik i sin egen undervisning och vardag utifrån lokala förutsättningar och behov.

Förutsättningarna vid de olika enheterna ser olika ut – ibland mycket olika. Det pedagogiska ledarskapet får på små enheter konkurrera med skiftande uppgifter, t ex vaktmästeri, vikarieera vid sjukdom, fastighetsskötsel, administration.

Verksamheten ska vara trygg, trivsamt och säker

Många grundskolor beskriver att det är en bra miljö på skolorna och att eleverna generellt känner sig trygga. Några skolor beskriver fritidshemmets viktiga roll i arbetet med trygghet och trivsamt. Likabehandlingsarbetet nämns ofta och flera skolor beskriver att likabehandlingsplanen eller planen mot kränkande behandling är ett levande dokument som kontinuerligt förankras och revideras. Skolorna lyfter fram att förankringen är viktigt för att

skapa trygghet och motverka kränkningar. Vissa enheter beskriver att arbetet med likabehandlingsplanen har nått relativt långt och är en integrerad del i verksamheten medan andra skolor beskriver att arbetet kring likabehandlingsplanen är ett utvecklingsområde. Arbetet med likabehandlingsplanen sker på flera skolor tillsammans med eleverna.

Flera skolor uppger att de allra flesta eleverna har det bra utifrån ett trygghetsperspektiv, men att skolorna givetvis inte kan nöja sig förrän samtliga elever är trygga överallt på skolorna.

Olika metoder förekommer i arbetet med att skapa trygghet. Flera skolor berättar att de arbetar med livskunskap eller social emotionell träning (SET). I det mobbingförebyggande arbetet arbetar många skolor med Friends, BRIS eller Diskrimineringsbyrån men även andra program förekommer. Skolorna genomför ofta egna enkätundersökningar där eleverna får svara på frågor om trivsel och trygghet på skolan. De flesta skolor är skickliga på att snabbt sätta in de insatser som behövs.

Flera skolor berättar, som exempel på starka sidor när det gäller arbetet med trygghet, att de har uppmärksamma och välutbildade pedagoger. Detta i kombination med strukturer för trygghetsteam eller olika typer av kamratstödjare skapar förutsättningar för trygghet och arbetsro. Samtidigt är skolorna medvetna om att alla elever inte alltid känner sig trygga och att arbetet med att öka de vuxnas insikt om detta tillsammans med bra rutiner och regler kan ge ännu bättre resultat.

Elever ska ha rätt till inflytande över sitt lärande

Vissa skolor beskriver att de inte är nöjda med kundundersökningens resultat avseende elevernas inflytande. Många skolor berättar att lärarna kontinuerligt arbetar med elevinflytande och att de ofta diskuterar och reflekterar hur målen och kravnivåerna kan tydliggöras för att stärka och tydliggöra inflytandet.

Många skolor berättar ingående om hur skolorna har organiserat sig så att eleverna är med i många olika insatser där de på ett formellt sätt har möjligheter att utöva sitt inflytande. Här nämns t ex elevråd, matråd, miljøråd men också stormöten och fokusmöten med rektor. När det gäller inflytande över sitt lärande säger de flesta skolorna att arbete pågår och att det finns mycket kvar att göra.

Vissa skolor har kommit långt i att tillvarata elevernas tankar både när det gäller utbildningen generellt och den enskilda elevens studier. Andra skolor uppger att detta är ett förbättringsområde. Många skolor uppger att den individuella utvecklingsplanen är ett viktigt instrument för ett medvetet arbete

med elevinflytande. Skolorna berättar om olika modeller för planering och avstämning och poängterar samtidigt att det är viktigt att resonera kring vad elevers inflytande betyder i djupare mening.

De flesta skolor nämner också att införandet av webbsystemet Infomentor för elevdokumentation har gett ökade möjligheter med avseende på delaktighet. Vidare säger skolorna att för att kunna utveckla elevmedverkan och inflytande över sitt lärande i olika sammanhang krävs både erfarenhet och reflektion. Skolorna efterfrågar bra kompetensutveckling på området.

När det gäller elevinflytande lyfter några skolor arbetet på fritidshemmet. Skolorna beskriver hur elevdelaktigheten har ökat på fritidshemmet liksom valmöjligheterna. De beskriver också hur de arbetar med information, både till elever och vårdnadshavare/föräldrar.

De flesta skolorna anser att de har väl fungerande former för elevråd och klassråd. Flera skolor tar också upp hur de försöker synliggöra föräldrarådet och engagera vårdnadshavare/föräldrar.