

Klas Lindblom  
Chefscontroller, Fastighetskontoret

Klas.Lindblom@ekero.se

**Särredovisning Avfallsverksamheten 2015**  
Dnr TN16/3-043



## Förvaltningsberättelse Avfallsverksamheten 2015

Avfallsverksamheten bedrivs inom en egen balansenhet som finansieras självständigt av abonnenterna. Positiva och negativa resultat regleras gentemot abonnenterna inom en treårsperiod.

### 1. Året i korthet

#### Årets resultat

Resultatet för avfallsverksamheten är ett nollresultat vilket är bättre än budget och lika med prognos per augusti. Driftresultatet är 2 mkr bättre än budget orsakat av förseningar i införandet av matavfallsinsamlingen. Regleringsposten i balansräkningen är positiv med 2,5 mkr, 2015-12-31.

Avfall tkr	Utfall 2014	Budget 2015	Utfall 2015	Avvik 2015
Intäkter	26 526	27 861	26 713	-1 148
Kostnader	-26 556	-30 306	-27 167	3 139
<b>Driftresultat</b>	<b>-30</b>	<b>-2 445</b>	<b>-454</b>	<b>1 991</b>
Reglering driftresultat	30	1 867	454	-1 413
<b>Resultat</b>	<b>0</b>	<b>-578</b>	<b>0</b>	<b>578</b>
Förändring jämfört föregående år, tkr			0	
			, proc	0,0

Förändring (+) = ökad nettokostnader, (-) minskad nettokostnad

#### Måluppfyllelse

Tekniska nämnden har sex mål. Avfallsverksamheten berörs av målen om servicenivå och målet om strategi för upphandling. Målet om strategi för upphandling bedöms i sin helhet som uppfyllt. Upphandling av avfallshantering har inletts efter beslut om avfallsplan. Avfall genomförde en kundenkät 2015 med bra resultat, 83 % nöjda abonnenter.

#### Prioriteringar och satsningar

De prioriteringar som gjordes i budget 2015 har väglett avfallsverksamheten. Således har införandet av matavfallsinsamling utökats. En ny avfallsplan och reviderade avfallsföreskrifter har tagits fram.

Kundtjänst har övertagits av Ekerö Direkt.

**Internkontroll**

Internkontroll har genomförts. Organisationen är alltså mycket sårbar vad gäller bemanning.

**2. Uppdrag och omfattning**

Avfallsverksamheten omfattar avfallshantering och slamtömning. Drift-entreprenaderna löper fram till 2018-03-31.

**Kärl och grovavfall**

Ragn-Sells sköter avfallsentreprenaden för insamling av kärlavfall. Avfallet omlastas vid Skå för vidare transport till antingen Vattenfalls anläggning i Uppsala (förbränns för energiutvinning) eller Telge Återvinnings anläggning i Södertälje (optisk sortering för hantering av separat matavfall) beroende på om kärlavfallet omfattas av matavfallsinsamling eller inte. Ragn-Sells sköter också entreprenaden för Skå återvinningscentral. Grovavfall och material som lämnas tas om hand av Stena Recycling.

**Avloppsslam**

SITA sköter entreprenaden. Slammet behandlas av Roslagsvatten i Ekebyhovs avloppsreningsverk.

**Fettslam**

Ragn-Sells sköter avfallsentreprenaden och ansvarar för insamling och behandling. Fettslammet behandlas i Henriksdals reningsverk för rötning.

**Skå deponi**

Deponi av hushållsavfall i efterbehandlingsfas, innehåller slam och latrin som deponerades 1975-1985.

Kommunens anställda sköter planering, upphandling och uppföljning av entreprenaderna. För att ge service till abonnenterna bedrivs en kundtjänst för Avfall. Kundtjänst svarar på frågor, ger information samt sköter fakturering och delar av administrationen. Vid årsskiftet 2014/2015 övergick kundtjänst i Ekerö Direkts regi.

Avfallsverksamheten hade 2015 sammanlagt fyra tjänster. Två avfallsingenjörer och två tjänster för kundtjänst, administration och ekonomi, varav en är anställd av Ekerö Direkt.

### 3. Verksamhetsuppföljning

#### Prioriterade uppdrag och väsentliga händelser

##### **Matavfallsinsamling**

Matavfallsinsamling i grön plastpåse har byggts ut och erbjuds nu till 60 % av Ekerö kommuns invånare. Kärslavfallet där matavfallsinsamling erbjuds tas om hand vid Telge Återvinnings anläggning i Södertälje. Under 2015 uppgick det till totalt 1148 ton.



**Bild till höger:** Matavfallsinsamling i Gröna påsen.

**Bild till vänster:** Placering av sandlåda med gröna påsar på Skå återvinningscentral.

##### **Avfallsplan och avfallsföreskrifter**

Arbete har pågått under året med framtagande av ny avfallsplan och reviderade avfallsföreskrifter. Den nya avfallsplanen sträcker sig från 2016-2023 och fokuserar på fyra målområden; God service, Förebygga och återanvända, Avfall en resurs och Minskad påverkan på hälsa och miljö. Avfallsföreskrifterna har uppdaterats utifrån ny lagstiftning och lokala förändringar i Ekerö kommun. Exempelvis har paragraf om separat matavfallsinsamling lagts till.

##### **Ny avfallstaxa 2016**

Arbete med underlag för ny avfallstaxa genomfördes under året. Kommunfullmäktige fattade beslut, nov 2015, om att de vanligaste abonnemangen för omhändertagande av kärslavfall höjs med 10 % och de vanligaste slamabonnemangen höjs med 17 %.

##### **Återkommande kundenkät genomförd**

Den återkommande kundenkäten skickades ut under hösten till 300 abonnenter. Svartfrekvensen var 60 %. Det var den fjärde kundenkäten. De tidigare genomfördes år 2008, 2011 och 2013. I Avfallsplan 2016-2023 baseras

mål 1.1. *Minst 90 % av abonnenterna ska uppleva avfallshanteringen som en god service.* År 2013 upplevde 80 % av abonnenterna en god service och år 2015 upplevde 83 % av abonnenterna en god service. Målet sammanfaller även med Tekniska nämndens mål om service.

### **Återvinningscentral**

Antalet besök och mängderna ökade. Avfallsmängderna ökade från 5 800 ton (218 kg/invånare) år 2014 till 6 100 ton (228 kg/invånare) år 2015. Under sommaren ställdes blomkrukor ut vid infarten för trivsamt mottagande. I december ställdes en så kallad sandlåda ut bredvid elhuset där fler gröna påsar kan hämtas.

### **Investering i komprimatorcontainrar**

För att möta införandet av matavfallsinsamling med efterföljande optisk sortering och skapa en effektiv omlastning av kärlavfallet har investering skett i tre nya komprimatorcontainrar.

### **Deponi**

Länsstyrelsen har godkänt sluttäckningen av Skå deponi.

## **Den politiska plattformen för mandatperioden 2015-2018**

Kommunfullmäktige beslutade i juni 2015 om verksamhetsmål för mandatperioden 2015-2018. Tekniska nämnden berörs av ett antal aktiviteter som ska beaktas i verksamhetsplanering och budget från och med 2016. Avfallsverksamheten berörs inte uttalat av de konkreta aktiviteterna.

### **Tjänstegarantier**

	Tjänstegaranti	Uppföljning
Avfall	Passerkort till återvinningscentral ska ställas ut inom fem arbetsdagar efter beställning.	635 passerkort ställts ut. 98 % av korten har ställts ut i tid.

## **4. Måluppfyllelse**

### **Tekniska nämndens mål**

Tekniska nämnden arbetar med att uppfylla de delar, av den av kommunfullmäktige antagna plattformen för mandatperioden, som den kan påverka.

Kommunfullmäktige beslutade om målområden för mandatperioden 2015-2018 i juni 2015 och Tekniska nämnden beslutade om egna verksamhetsmål för samma period i samband med budgetbeslutet september 2015. Verksamhetsmålen för 2015 fastställdes när beslutet om budget togs i september 2014. Här redovisas uppföljning av mål beslutade i budget för 2015.

	T		1	2	3	4
Effektivare energianvändning-lägre energiförbrukning i verksamhetslokaler - delmål 1 %/år						
Förhållandet mellan planerat och akut underhåll – delmål planerat 38 %						
Minskad klimatpåverkan, avveckling oljepannor – delmål 2 objekt						
Underhållssystem för fastighetsförvaltning och fakturering tillsammans med Ekerö Bostäder. Delmål. Införande av system för uppföljning av obligatoriska kontroller.						
Servicenivå. Dokumentera rutiner för felanmälan och återkoppling. Nöjd kundindex > 95 %						
Upphandling. Strategi för upphandling. Delmål samlad redovisning av avtal som ska konkurrensutsättas 2015 och 2016						

Avfallsverksamheten berörs endast av målen om service och upphandling. Graden av måluppfyllelse och tendens redovisas gemensamt tillsammans med Fastighetskontoret och Teknik/Exploateringskontoret.

Servicenivå. Avfallsverksamheten har genomfört abonnentundersökning med bra resultat. 83 % av abonnenterna är nöjda med verksamheten. Målet i avfallsplan 2016-2023 är 90 %.

Upphandling av avfallshantering har inletts efter beslut om avfallsplan. Redovisning av övriga förestående upphandlingar kommer att ske.



## Ekerö kommuns verksamhetsmål

De av kommunfullmäktige antagna verksamhetsmålen för mandatperioden fram till 2018 pekar ut fem områden. Se nedanstående tabell. Med denna plattform som bas har Tekniska nämnden fattat beslut om mål för mandatperioden.

Bedömning måluppfyllelse	T	1	2	3	4
<b>Mål 1 Skola och förskola</b>					
Ekerö kommuns skolor ska rankas som en av de tio bästa i Sverige.					
<b>Mål 2 Äldre medborgare och medborgare med funktionsnedsättning</b>					
A. Äldre medborgare ska ha en valfrihet och en upplevd hög kvalitet i de tjänster som tillhandahålls av kommunen. B. Medborgare med funktionsnedsättning ska ha en valfrihet och uppleva en hög kvalitet i de tjänster som tillhandahålls av kommunen. Ekerö ska vara en föregångskommun vad gäller självständighet för personer med funktionsnedsättning.					
<b>Mål 3 Medborgarperspektivet</b>					
Ekerö kommuns resultat i upplevt bemötande och tillgänglighet ska ständigt förbättras.					
<b>Mål 4 Samhällsutveckling</b>					
Ekerö kommuns utveckling ska kännetecknas av ständig strävan mot attraktiva och hållbara livsmiljöer.					
<b>Mål 5 Ekonomi</b>					
Årets resultat ska vara positivt. Utgångspunkten är att årets resultat ska vara minst 1 procent och sträva mot 2 procent (viktas till 75 procent av målet). Investeringarna bör vara finansierade med egna medel (viktas till 25 procent av målet).					

Tekniska nämndens mål om servicenivå, nummer 5, berör KF målområde medborgarperspektiv. Avfallsverksamheten genomför abonnentundersökningar. Senaste undersökningen från 2015 visade att 83 % av abonnenterna är nöjda med avfallsverksamheten. Målet i avfallsplan 2016-2023 är 90 %.

Avfallverksamheten har ett bättre resultat än budgeterat och regleringsposten är positiv med 2,5 mkr vid årets utgång.

Tekniska nämndens beslut om mål för mandatperioden till 2018 gav flera mål som än bredare täcker kommunfullmäktiges målområden, främst under rubriken samhällsutveckling. Till exempel beslutades om utveckling av avfallshanteringen.

Avfallsverksamheten bidrar med aktiviteter till att uppfylla målområden genom den nya avfallsplanen 2016-2023 .

### Uppföljning driftentreprenader

Uppföljning och säkerställande av kvalitet sker genom entreprenörens egenkontroll samt regelbundna uppföljningsmöten mellan entreprenör och beställare.

Utförandet fungerar väl för samtliga entreprenader.

### 5. Verksamhetsmått

	2011	2012	2013	2014	2015
<b>Kg/invånare</b>					
Kärlavfall	218	214	211	212	213
ÅVC-avfall	224	197	203	218	228
Grovavfall, ej ÅVC	16	13	10	7	7
Farligt avfall	3,7	3,4	3,2	3,2	3,6
<b>Totalt [kg/inv.]</b>	<b>461</b>	<b>426</b>	<b>427</b>	<b>440</b>	<b>452</b>
<b>Tonnage</b>					
Kärlavfall	5 608	5 575	5 600	5 650	5 707
- varav för optisk sortering	-	-	2	146	1 148
Grovavfall ÅVC	5 767	5 162	5 348	5 800	6 131
Farligt avfall	95	88	83	84	97
Kläder	69	79	77	74	78
Övrigt avfall	406	327	250	190	190
<b>Totalt [ton]</b>	<b>11 876</b>	<b>11 152</b>	<b>11 242</b>	<b>11 800</b>	<b>12 200</b>
Antal registrerade besök ÅVC	56 193	52 706	55 800	60 400	67 000
Slam (enskilda avlopp och fett) [m <sup>3</sup> ]	15 400	15 380	16 440	15 180	17 252
Antal abonnemang kärlavfall 31/12 *	8 050	8 610	9 110	9080	10247
Antal abonnemang slam 31/12	3 870	3 890	3 930	3940	3886

\* Från och med 2015 inkl. sommarabonnemang

Under 2015 ökade den totala avfallsmängden per innevånare jämfört med 2014. Detta pga. att mängden grovavfall från återvinningscentralen steg. Mängden slam från enskilda avlopp har ökat.



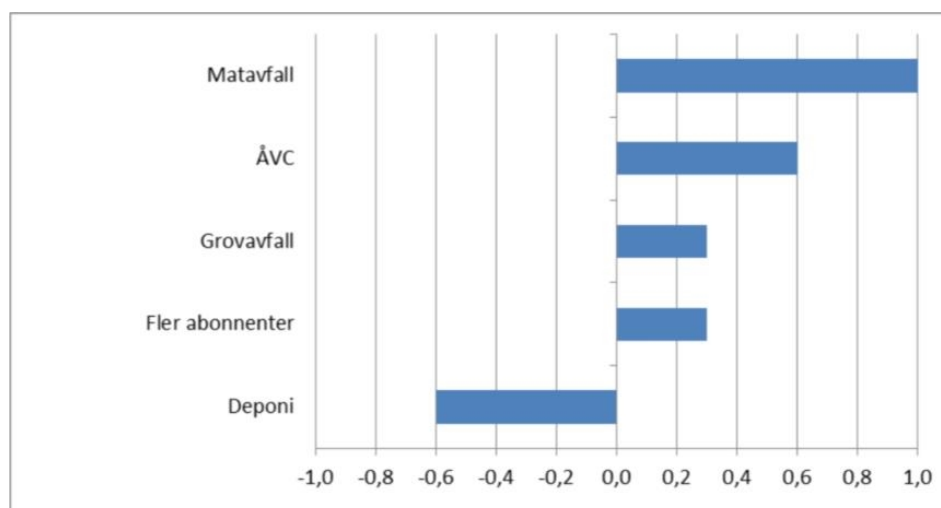
## 6. Årets resultat

Årets resultat är ett nollresultat och ett driftresultat med ett underskott på 0,5 mkr. Det är ett resultat på 0,6 mkr bättre än budget och ett driftresultat som är 2 mkr bättre än budget.

Balansposten uppgår till 2,5 mkr vid årets slut.

Avfall [tkr]	Utfall		Budget	Utfall	Diff
	2013	2014	2015	2015	Utfall- budget
Intäkter	28 097	26 496	27 861	26 713	-1 148
Kostnader	-27 625	-26 526	-30 306	-27 167	3 139
Driftresultat	472	-30	-2 445	-454	1 991
Reglering driftresultat	-472	30	1 867	454	-1 413
Resultat	0	0	-578	0	578
Balansräkning 31/12	2 982	2 953	-578	2 499	

De största förklaringarna till driftresultatavvikelsen mot budget framgår av diagrammet nedan, (mkr). Positiva avvikelser betyder bättre driftresultat än budget.



Framst det något fördröjda införandet av matavfallsinsamling i större skala förstärkte resultatet jämfört med budget.

Prognos efter delårsbokslutet i augusti visade på ett nollresultat vilket sedan också blev utfallet. Driftresultatet blev negativt med 0,5 mkr att jämföra med prognosen på minus 1,5 mkr. Budget var minus 2,5 mkr. Prognosen visade att driftresultatet skulle bli väsentligen bättre än budget. Den ekonomiska effekten av det fördröjda införandet av matavfallsinsamling blev starkare än i prognosen.

## 7. Investeringar

Små investeringar skedde 2015. Investering skedde endast i tre nya komprimatorcontainrar för omlastning av kärllavfall. Större åtgärder vid Skå är framflyttade då dispens för markberedning gäller fram till 2016-12-31. Uppgradering av IT system är framflyttat till efter utredning.

### Avfall

Investeringar 2015 tkr	Utfall	Budget	Avvikelse
Lokaler	0	1 000	1 000
Maskiner			0
Inventarier	188	1 435	1 247
Administrativ IT	0	800	800
IT i skolan			0
Byggnadsinventarier			0
Bilar, transportmedel			0
Konst			0
Telekommunikation			0
<b>Summa</b>	<b>188</b>	<b>3 235</b>	<b>3 047</b>

## 8. Framåtblick

Matavfallsinsamlingens sista etapp kommer införas 2016. Samtliga kommuninvånare erbjuds då separat matavfallsinsamling.

Avfallsplan 2016-2023 och nya avfallsföreskrifter ligger till grund för upphandling av ny avfallsentreprenad till april 2018. Avfallsplanen ligger även till grund för införande av miljöstyrande taxa 2017 samt översyn av grovavfallsinsamling inom kommunen, inkluderande återvinningscentralen och grovavfallskampanjen. Kopplingen mellan kostnad, service och abonnemangavgifter kommer att beaktas.





## Resultaträkning Avfallsverksamheten

<i>Tkr</i>	Not	2013	2014	2015
Abonnemangsavgifter	1	28 058	26 459	26 697
Verksamhetens kostnader	2	-27 257	-26 141	-26 809
Avskrivningar	3	-326	-326	-332
<b>Verksamhetens nettokostnader</b>		<b>474</b>	<b>-8</b>	<b>-444</b>
Finansiella intäkter	4	39	37	17
Finansiella kostnader	5	-41	-59	-27
<b>Verksamhetens driftresultat</b>		<b>472</b>	<b>-30</b>	<b>-454</b>
Över/underuttag av abonnemangsavgift	8	-472	30	454
<b>Årets resultat</b>		<b>0</b>	<b>0</b>	<b>0</b>



**BALANSRÄKNING  
Avfallsverksamheten**

<i>Tkr</i>	Not	2013	2014	2015
<b>TILLGÅNGAR</b>				
<b>Materiella anläggningstillgångar</b>				
Materiella anläggningstillgångar	6	3602	3 841	3 526
<b>Summa materiella anläggningstillgångar</b>		<b>3602</b>	<b>3 841</b>	<b>3 526</b>
<b>Summa anläggningstillgångar</b>		<b>3602</b>	<b>3 841</b>	<b>3 526</b>
<b>Omsättningstillgångar</b>				
Kundfordringar		0	2 009	1 884
Övriga fordringar		140	-316	-282
Förutbetalda kost och upplupna int	7	700	600	300
Kassa och bank		5175	1 101	2 894
<b>Summa omsättn.tillgångar</b>		<b>6014</b>	<b>3 395</b>	<b>4 797</b>
<b>SUMMA TILLGÅNGAR</b>		<b>9616</b>	<b>7 236</b>	<b>8 323</b>
<b>EGET KAPITAL AVSÄTTNINGAR OCH SKULDER</b>				
<b>Eget kapital</b>				
Ingående eget kapital	8	0	0	0
Byte av redovisningsprincip		0	0	0
Årets resultat		472	-30	-454
Omföring mot förutbetalda intäkter		-472	30	454
<b>Summa eget kapital</b>		<b>0</b>	<b>0</b>	<b>0</b>
Övriga avsättningar	11	0	0	0
<b>Summa avsättningar</b>		<b>0</b>	<b>0</b>	<b>0</b>
<b>Skulder</b>				
<b>Långfristiga skulder</b>				
Kommunlån	9	802	0	0
Bank/Checkräkn.kredit		0	0	0
<b>Summa långfristiga skulder</b>		<b>802</b>	<b>0</b>	<b>0</b>
<b>Kortfristiga skulder</b>				
Leverantörsskulder		2707	1 544	3 612
Upplupna kost och förutbetalda int	10	6107	5 692	4 711
<b>Summa kortfristiga skulder</b>		<b>8814</b>	<b>7 236</b>	<b>8 323</b>
<b>Summa skulder</b>		<b>9616</b>	<b>7 236</b>	<b>8 323</b>
<b>SUMMA EGET KAPITAL AVSÄTTNINGAR OCH SKULDER</b>		<b>9616</b>	<b>7 236</b>	<b>8 323</b>





## Kassaflödesanalys Avfallsverksamheten

### Enligt utkast till rekommendation

<i>Tkr</i>	Not <sup>7</sup>	2013	2014	2015
<b>DEN LÖPANDE VERKSAMHETEN</b>				
Årets resultat		0	0	0
Justering för ej likviditetspåverkande poster		-2145	326	332
<b>Medel från verksamheten före förändring av rörelsekapital</b>		<b>-2145</b>	<b>326</b>	<b>332</b>
Ökn(-)/minskn(+) Kundfordringar		0	-2 009	125
Ökn(-)/minskn(+) kortfristiga fordringar		-69	556	266
Ökn(+)/minskn(-) kortfristiga skulder		888	-1 578	1 087
<b>Kassaflöde från den löpande verksamheten</b>		<b>-1326</b>	<b>-2 706</b>	<b>1 809</b>
<b>INVESTERINGAR</b>				
Inköp av materiella tillgångar	6	0	-565	-17
Avytttrade materiella tillgångar		0	0	0
Inköp av immateriella tillgångar		0	0	0
Avytttrade immateriella tillgångar		0	0	0
Inköp av finansiella tillgångar		0	0	0
Avytttrade finansiella tillgångar		0	0	0
<b>Investeringsnetto</b>		<b>0</b>	<b>-565</b>	<b>-17</b>
<b>FINANSIERING</b>				
Utlåning/ökning långfristiga fordringar		0	0	0
Återbetald utlåning		0	0	0
Långfristig upplåning		0	0	0
Amortering		0	-802	0
Kortfristig upplåning		0	0	0
Amortering		0	0	0
Ökn(+)/minskn(-) kortfristiga skulder Omföring Över/underuttag				
<b>Finansieringsnetto</b>		<b>0</b>	<b>-802</b>	<b>0</b>
<b>Årets förändring av likvida medel</b>		<b>-1326</b>	<b>-4 074</b>	<b>1 793</b>
<b>Likvida medel vid årets början</b>		<b>6501</b>	<b>5 175</b>	<b>1 101</b>
<b>Likvida medel vid årets slut</b>		<b>5175</b>	<b>1 101</b>	<b>2 894</b>



Noter med bokslutskommentarer

	2014	2015
<b>Not 1 Verksamhetens intäkter</b>		
Abonnemangsavgifter	26 313	26 584
Övriga	146	113
<b>Summa intäkter</b>	<b>26 459</b>	<b>26 697</b>
<b>Not 2. Verksamhetens kostnader</b>		
Personalkostnader	2 173	887
Kärlavfall	10 204	11 279
Återvinningscentral	5 972	5 894
Grovavfall	593	520
Farligt avfall	811	788
Slam	4 375	4 020
Deponi	363	606
Övriga kostnader	1 651	2 814
<b>Summa verksamhetens kostnader</b>	<b>26 141</b>	<b>26 809</b>
<b>Not 3. Avskrivningar och nedskrivningar</b>		
Anläggningstillgångar skrivs av enligt plan över den förväntade nyttjandeperioden Följande avskrivning tillämpas:		
<b>Materiella anläggningstillgångar</b>		<b>År</b>
Linjär avskrivning tillämpas för samtliga tillgångar	5 - 33	5 - 33
Årets avskrivningar fördelas på:		
<b>Materiella anläggningstillgångar</b>		
Byggnader och mark, och andra tekniska anläggningar	326	332
<b>Summa avskrivningar</b>	<b>326</b>	<b>332</b>
<b>Not 4. Finansiella intäkter</b>		
Tillgodoräknad ränta på överlikviditet	37	17





<b>Not 5. Finansiella kostnader</b>	<b>2014</b>	<b>2015</b>
Bankräntor/dröjmålsräntor	59	27
<b>Not 6. Materiella anläggningstillgångar</b>		
<b>Byggnader, mark och markanläggningar</b>		
Ackumulerade anskaffningsvärden		
Ingående anskaffningsvärden	3 446	3 446
Inköp	0	0
Tidigare års inv.proj nu aktiverade i anläggningen	0	1 407
Försäljning/utrangeringar	0	0
<b>Utgående ackumulerade anskaffningsvärden</b>	<b>3 446</b>	<b>4 853</b>
Ackumulerade avskrivning enligt plan		
Ingående avskrivning enligt plan	-1 157	-1 306
Försäljning/utrangeringar	0	0
Årets avskrivning enligt plan	-149	-155
<b>Utgående avskrivning enligt plan</b>	<b>-1 306</b>	<b>-1 462</b>
<b>Utgående planenligt restvärde</b>	<b>2 139</b>	<b>3 391</b>
<b>Maskiner, andra tekniska anläggningar, inventarier och fordon</b>		
Ackumulerade anskaffningsvärden		
Ingående anskaffningsvärden	995	995
Inköp	0	0
Försäljning/utrangeringar	0	0
<b>Utgående ackumulerade anskaffningsvärden</b>	<b>995</b>	<b>995</b>
Ackumulerade avskrivning enligt plan		
Ingående avskrivning enligt plan	-353	-530
Försäljning/utrangeringar	0	0
Årets avskrivning enligt plan	-177	-177
<b>Utgående avskrivning enligt plan</b>	<b>-530</b>	<b>-706</b>
<b>Utgående planenligt restvärde</b>	<b>466</b>	<b>289</b>
<b>Pågående arbeten</b>		
Ingående bokfört värde	670	1 236
Årets pågående arbete	565	188
Aktiverade/rättning pågående arbete	0	-1 578
<b>Utgående bokfört värde</b>	<b>1 236</b>	<b>-155</b>
<b>Summa materiella anläggningstillgångar</b>	<b>3 841</b>	<b>3 526</b>
<b>Not 7. förutbetalda kostnader och upplupna intäkter</b>		
Upplupna intäkter	600	300
Upplupna ränteintäkter		
Förutbetalda kostnader		
<b>Summa förutbetalda kostnader och upplupna intäkter</b>	<b>600</b>	<b>300</b>
<b>Not 8. Eget kapital</b>		
IB eget kapital	0	0
Byte av redovisningsprincip	0	0
Årets resultat	-30	-454
Omfört över/underuttag till förutbetalda intäkter	30	17 (18) 454
<b>Summa eget kapital</b>	<b>0</b>	<b>0</b>



<b>Not 9. Långfristiga skulder</b>	<b>2014</b>	<b>2015</b>
Lån från kommunen	0	0
<b>Not 10. Upplupna kostnader och förutbetalda intäkter</b>		
Upplupna kostnader	2 739	2 212
övriga förutbetalda intäkter		
Förutbetalda intäkter från överuttag <sup>1</sup>	2 953	2 499
<b>Summa upplupna kostnader och förutbetalda intäkter</b>	<b>5 692</b>	<b>4 711</b>
<b>Not 11. Övriga avsättningar</b>		
Avsättning Skå deponi	0	0
<b>Summa övriga avsättningar</b>	<b>0</b>	<b>0</b>

<sup>1</sup> Dessa medel skall intäktsföras och återföras till abonnenterna inom en treårsperiod och kommer således leda till reducerad abonnemangsavgift

## Redovisningsprinciper

Lagen om kommunal redovisning (1997:614) samt de rekommendationer som ges ut av Rådet för kommunal redovisning (RKR)

### Avskrivningar

Avskrivningar beräknas på anskaffningsvärde. Avskrivningen börjar den månad investeringen aktiveras. Avskrivning sker med utgångspunkt från beräknad ekonomisk livslängd enligt Sveriges Kommuner och Landsting.

3 år Datainvesteringar  
5-10 år Inventarier  
25-33 år Anläggningar

### Avsättning pensioner

Avsättning av pensionsskuld är inte upptagen i balansräkningen. Pensionskostnader belastar resultatet genom personalomkostnadspålägg.

### Skuld för semester och okompenserad övertid

Skuld för semester och okompenserad övertid är inte upptagen i balansräkningen utan årets förändring i skulden bokförs mot resultatet.

### Teknik/Exploateringskontorets gemensamma kostnader

Avser del av Teknik/Exploateringskontorets kostnader för administration som belastar resultatet.

### Kostnadsränta

På kommunlån följer kommunens genomsnittliga ränta på låneportföljen.

### Intäktsränta

Beräknas på faktiska likvida medel med en räntesats som följer bankens inlåningsränta.