



Byggnadsnämnden
Box 205
178 23 Ekerö

SAMMANTRÄDESPROTOKOLL
2017-03-22

BN § 46

ÖVR.2017.8 040

Byggnadsnämndens bokslut med verksamhetsberättelse för 2016

Beslut

Byggnadsnämnden beslutar att godkänna bokslut med verksamhetsberättelse för 2016 och överlämna det till Kommunstyrelsen.

Stadsarkitektkontorets bedömning

Totalresultatet för byggnadsnämndens verksamheter 2016 inklusive bostadsanpassning är **+1512 tkr** i förhållande till budget.

Resultat för nämndens verksamheter förutom bostadsanpassning är **+600 tkr** i förhållande till budget.

Flera stora detaljplaner har inte behandlats för beslut under 2016 vilket inneburit uteblivna intäkter. Förseningen av antagandebeslut för detaljplan för Ekerö strand innebär en minskad intäkt med 550 tkr och uppskjutet samrådsbeslut för Ekerö centrum innebär ytterligare 763 tkr i inkomstbortfall. Utfallet för detaljplanering visar en lägre intäkt än budgeterat på ca 1 300 tkr.

Året har präglats av en stor och ökande mängd av ansökningar om bygglov, vara bl a 143 enbostadshus, 79 lgh och 5 fritidshus. Därutöver har kontoret lämnat 483 startbesked och 257 slutbesked. Den stora ärendemängden har gett intäkter på 8 200 tkr vilket är +2 200 tkr högre i förhållande till budget.

Personalresurser i förhållande till antal ärenden har varit för få. Rekrytering av två nya bygghandläggare, två planarkitekter samt en mätningssingenjör planeras under febr-mars 2017 i enlighet med budget för 2017.

Totalt har antalet ärenden som stadsarkitektkontoret angett som verksamhetsmätt ökat med 63% på fem år, från 838, år 2011 till 1324, år 2016.

För verksamheten bostadsanpassning är resultatet **+912 tkr** i förhållande till budget.

Avgifter i kronor

Bygglov/Startbesked _____ Planavgift _____

Bygganmälan, beslut om kontrollplan _____ Strandskyddsdispens _____

Lokaliseringsprövning _____ Avslag _____ Sanktionsavgift _____

Faktura på avgiften översändes separat

Sign. _____

CCP



Byggnadsnämnden
Box 205
178 23 Ekerö

SAMMANTRÄDESPROTOKOLL
2017-03-22

Antal inkomna ansökningar 159, 85 beslut om åtgärder och 12 avslag . Ansökning om mindre åtgärder har dominerat. 69% har varit åtgärder upp till 5 tkr. Inga bostadsanpassningsåtgärder har överstigit 100 tkr. Sammantaget har bostadsanpassningsåtgärderna gett ett större positivt utfall i förhållande till budget.

Prognoser gällande årsutfall har varit + 500 tkr för byggnadsnämndens verksamheter och 800 tkr för bostadsanpassningsåtgärder, totalt +1 300 tkr i förhållande till budget. Det faktiska utfallet blev +1500 tkr, d v s +200 tkr högre än prognos.

I övrigt hänvisas till måluppfyllelse och verksamhetsuppföljning i verksamhetsberättelse för 2016.

Ärendebeskrivning

Stadsarkitektkontoret har upprättat bokslut och verksamhetsberättelse för 2016 inkl ekonomiska tabeller.

Expedieras till:

KS
Ekonomichef

Bilaga: Verksamhetsberättelse inkl ekonomiska tabeller

Avgifter i kronor

Bygglov/Startbesked _____ Planavgift _____

Bygganmälan, beslut om kontrollplan _____ Strandskyddsdispens _____

Lokaliseringsprövning _____ Avslag _____ Sanktionsavgift _____

Faktura på avgiften översändes separat

Sign. _____



**EKERÖ
KOMMUN**

Ann-Christine Wählstedt Berg
Byggchef
Monika Stenberg
Planchef

PM
2017-02-10

Byggnadsnämnden/Stadsarkitektk. - Verksamhetsberättelse 2016

Dnr ÖVR 2016.8

1. Året i korthet

Under våren 2016 fortsatte ett intensivt arbete med ny översiktsplan. Flera större detaljplaner har antagits under året såsom Fredrikstrandsvägen, Södra Klyvarestigen och Ekerövallen. Detaljplanen för Enlunda bussdepå vann laga kraft under året. En större mängd nybyggnadskartor/baskartor kan märkas vilket tyder på ett fortsatt högt bebyggelsetryck.

Ärendemängderna när det gäller ansökningar om bygglov-/anmälanärenden har under hela 2016 fortsatt vara höga. Antal bygglov/anmälan har ökat med 13% i förhållande till 2015.

Totalt har antalet ärenden på stadsarkitektkontoret ökat med 63% på fem år, från 838, år 2011 till 1324, år 2016.

Bygglov har beviljats för 143 enbostadshus och 79 lgh, totalt 222 permanentbostäder.

Ärendeökningen har medfört ett stort tryck på verksamheten vilket även påverkat möjlighet att avsätta tillräcklig arbetstid för utredningar i tillsynsärenden. Behovet av ökade personalresurser uppmärksammades i flerårsbudget 2017-2019 vilket resulterade i en utökning av personalstat med två nya tjänster varav en särskilt inriktad mot tillsynsärenden. Rekryteringsprocess har startats upp under slutet av januari 2017 och förväntas slutföras under mars 2017.

Årets resultat

Resultatet för byggnadsnämndens verksamheter 2016 inklusive bostadsanpassning är **+1512 tkr** i förhållande till budget. Bostadsanpassning redovisas separat. Resultat för nämndens verksamheter förutom bostadsanpassning är **+600 tkr** i förhållande till budget.

Utfallet per verksamhet i förhållande till budget är följande: Nämnd +132 tkr, Detaljplanering -1708 tkr, Kartor, mätning +112 tkr, GIS +97 tkr, Tillstånd, granskning +2651 tkr, Trafik +23 tkr, Kontor -707 tkr samt Miljösamordning 0 tkr.

Utfall och resultat	Byggnadsnämnden TOTAL
---------------------	-----------------------

TOTALT <i>tkr</i>	Utfall 2015	Budget 2016	Utfall 2016	Avvik 2016
Intäkter		16 235	17 511	1 276
Kostnader		-27 365	-27 129	236
Nettokostnad	-6 575	-11 130	-9 618	1 512
Förändring jämfört föregående år, tkr			3 043	
			, procent	46,3

Utfall och resultat	Byggnadsnämnden ej BAB
---------------------	------------------------

TOTALT <i>tkr</i>	Utfall 2015	Budget 2016	Utfall 2016	Avvik 2016
Intäkter		16 235	17 511	1 276
Kostnader		-24 115	-24 791	-676
Nettokostnad	-6 508	-7 880	-7 280	600
Förändring jämfört föregående år, tkr			772	
			, procent	11,9

Måluppfyllelse

Majoriteten av målen är uppfyllda, det som avviker är handläggningstider för tillsynsärenden. En fortsatt ökning av antal ansökningar om bygglov även 2016 har medfört att personalresurser inte varit tillräckliga för att klara handläggningen av tillsynsärenden i önskad utsträckning.

I den konsekvensanalys som gjordes i samband med upprättande av ny tillsynsplan konstaterades att det inte finns tillräckliga handläggaresurser för att utföra tillsynsuppgifter. Ett underskott i personalstat även efter inberäkning av en extra handläggare. En egeninitierad tillsyn är inte möjlig med nuvarande resurser.

Handläggningstiderna för kartprodukter behöver kortas. Ytterligare mätingenjör avses anställas under år 2017. Eventuellt behövs ytterligare resursförstärkning för att nå uppsatta mål angående handläggningstider inom kart/mätverksamheten.

I övrigt hänvisas till punkten 4, Måluppfyllelse.

• Prioriteringar och satsningar

- a. Prioriteringar under året har varit en fortsatt satsning att digitalisera fler moment i handlägningsprocesserna .

- **Resultat av årets internkontroll**

En uppföljning av internkontrollplan för 2016 har genomförts och redovisats på Byggnadsnämndens sammanträde den 8 mars 2017, och översänds till Kommunstyrelsen. Avvikelse i början av 2016, gällande bygglovavgifter, har efter rutinåtgärder inte uppkommit under resterande del av året. I övrigt inga avvikelser.

2. Uppdrag och omfattning

Byggnadsnämnden ansvarar för att fullgöra kommunens uppgifter enligt plan- och bygglagen (PBL) och har det närmaste inseendet över byggnadsverksamheten i kommunen m fl myndighetsuppgifter. Byggnadsnämnden är också trafiknämnd med ansvar enligt Trafikförordningen.

Byggnadsnämnden är utöver sina andra uppdrag tillsynsmyndighet vilket särskilt är specificerat i nya Plan- och bygglagens 11 kap samt i Miljöbalken. Det förutsätter att myndighetsnämnder har tillräckliga resurser för att leva upp till lagens ambitioner gällande tillsyn. Byggnadsnämnden har idag inte tillräckliga personalresurser för att bedriva ett aktivt tillsynsarbete.

Nämnden ansvarar även för all geografisk data i kommunen. Inom nämndens ansvarsområde finns även namnsättning av vägar, fastighetsbildningssamråd, strandskyddsprovning samt bostadsanpassningsåtgärder som redovisas separat.

Den miljöstrategiska verksamheten liksom merparten av detaljplaneverksamheten och vissa delar av annan verksamhet, utförs av stadsarkitektkontorets personal inom byggnadsnämndens budget, men på uppdrag av kommunstyrelsen.

3. Verksamhetsuppföljning

Nämnden har under året verkat för att kommunens profil som "kulturens övärld" har upprätthållits. Verkat för en god bebyggd miljö som utgår från översiktsplan, plan- och bygglagen (PBL) och Miljöbalken (MB) samt med hänsyn till övriga strategiska dokument såsom VA-plan, kulturmiljöprogram m fl. Detta för att uppnå en god byggnadskultur samt en god och estetiskt tilltalande tätorts- och landskapsmiljö.

Nämnden har arbetat för att skapa goda förutsättningar för företagande och för en hög servicegrad till näringsidkare och medborgare. Genom en god digital utveckling sett till att handlägningsprocesser sker effektivt och skyndsamt.

Budgetuppföljningar har redovisats på nämndens samtliga sammanträden under året, två av dessa tillfällen har varit utvidgade med verksamhetsredovisningar. Ärendestatistik har redovisats löpande på nämndens sammanträden.

Stadsarkitektkontorets delegationsbeslut har redovisats löpande på nämndens samtliga sammanträden under särskild punkt. Beslut i överprövande instanser och de till nämnden delgivna beslut från såväl interna som externa förvaltningar och myndigheter har redovisats under punkten rapporter.

a. Prioriterade uppdrag och väsentliga händelser under året

Stadsarkitektkontoret har prioriterat uppdrag gällande E-tjänster för att söka bygglov samt på eget initiativ digitalisering av bygglovhandlingar för att effektivisera utlämnande av begärda handlingar.

Verksamhetsbeslut i byggnadsnämnden 2016

BN § 2, 199, 223	Delegationsordning
BN § 10	Verksamhetsplan 2016
BN § 3	Internkontrollplan 2016
BN § 61	Verksamhetsuppföljning per mars
BN § 164	Riktlinjer för nybyggnadskarta
BN § 165	Verksamhetsuppföljning per augusti
BN § 167	Förslag driftsbudget 2017, 2018-2019
BN § 166	Taxa 2017
BN § 229	Redovisning av BNs enkät 2016
BN §	Uppföljning av interkontrollplan 2016 (redovisat år 2017)

Administration/Expedition

Verksamhet

Expeditionen har under 2016 bestått av 2,5 registratorer för byggnadsnämnden samt 0,5 tjänst för miljönämnden. Chefsskap ligger under byggchef.

Ett fullt övertagande av miljönämndens administration genomfördes under mars/april 2016. Miljönämndens tidigare data konverterades i slutet av 2015 och överfördes till samma system som byggnadsnämnden använder sig av, Castor. Övertagande har medfört att det inte funnits tillräckligt med personalresurser vilket behandlats i ny flerårsbudget för 2018-2019 då det tillfördes en 0,5 tjänst för byggnadsnämnden. Ny personalstat för 2017 blir 3 heltidstjänster.

En utveckling mot digital hantering sker löpande genom uppdateringar av ärendehanteringssystemet. Rutiner har även ändrats vad gäller övergång från papper till digital hantering i bygglovprocessen. Dock inte fullt ut då det ännu ej finns något digitalt arkivsystem i kommunen.

Aktiviteter

- Kontoret har under året anordnat utbildningar för Ekerö direkts personal i handläggningsprocessen, "från ansökan till slutbesked" vid ett tillfälle samt repetition och användarutbildning av systemen Castor och Solen vid ytterligare tillfälle. Kontoret har tagit fram utbildningsdokumentation.
- Hemsida har uppdaterats.
- Nya infobladd och riktlinjer har påförts hemsidan.
- Det har genomförts veckomöten med personal från Ekerö direkt.

Pågående projekt

- E-plattform/E-tjänster i samarbete med IT och Prosona/Castor
 - Planerad första test i kommunens IT-miljö mars 2017
- Digitalisering av bygglovhandlingar för att effektivisera vid begäran om utlämnande av handlingar.
 - Fortsättning från februari 2017

Bygglov

Verksamhet

Verksamheten har 2016 innefattat 7,5 handläggartjänster. Med anledning av ärendeökning kommer ytterligare 2 handläggartjänster att rekryteras under 2017 i enlighet med flerårsbudget för 2017-2019.

Arbets sättet sedan flera år tillbaka är uppdelning av bygghandläggare i två grupper med geografiskt områdesansvar. Varje grupp har en gruppansvarig som även är företagshandläggare. Gruppansvariga ser till att fördelningen av ärenden blir jämnt fördelade hos alla handläggare efter en sammanvägning av ärendens art, komplexitet och antal.

Året har präglats av en ökande och stor mängd ansökningar om bygglov, varav bl a 143 enbostadshus och 79 lgh, (därutöver 5 fritidshus). Det är ett betydligt större antal enbostadshus o lägenheter än de senaste åren (se separat redovisning "Verksamhetsmåt".)

Kontoret har 2016 lämnat 483 startbesked och 257 slutbesked.

Personalresurser i förhållande till antal ansökningar bygglov har varit för få. I förslag till flerårsbudget 2017-2019 inberäknades 1 bygghandläggare samt efter nämndbehandling med höjning av taxan inrymdes ytterligare handläggare i budget. Rekrytering av två tjänster planeras under feb-mars 2017.

Aktiviteter

Bygghandläggarna har arbetat med och upprättat nya informationsblad gällande:

- Pooler
- Altaner
- Bygglovsbefriade åtgärder för en- och två bostadshus

Riktlinjer har tagits fram för nybyggnadskartor.

Ett digitalt mätprogram för ritningar har köpts in och används nu av samtliga bygghandläggare i bygglovprocessen.

Detaljplanering

Verksamhet

Verksamheten omfattar upprättande av fysiska planer enligt plan- och bygglagen (detaljplan, områdesbestämmelser) samt utredningar av mer övergripande karaktär. Flertalet ärenden är för bostadsbyggande, men även flera för centrumutveckling, handel, service och verksamhetstomter.

Därutöver upprättas detaljplaner och områdesbestämmelser med syfte att skydda t ex ett riksintresse i enlighet med översiktsplanen och detaljplanering för omvandlingsområden i enlighet med VA-planen.

Vid halvårsskiftet anställdes ytterligare en planarkitekt i enlighet med budget så detaljplaneverksamheten nu består av 5,5 planarkitekttjänster inkl 0,5 planchef. Föräldraledighet våren och delar av hösten 2016 samt delvis vakant tjänst vid rekrytering har inneburit lägre personalkostnad än budgeterat. För helåret understeg personalkostnaden budget med ca 500 tkr.

Flera stora detaljplaner har inte behandlats för beslut under år 2016, vilket inneburit uteblivna intäkter. Förseningen av antagandebeslut för detaljplan för Ekerö strand innebär en minskad intäkt med 550 tkr och uppskjutet samrådsbeslut för Ekerö centrum innebär ytterligare 763 tkr i inkomstbortfall. Utfallet visar en lägre intäkt än budgeterat på ca 1300 tkr.

Utfallet visar även ökade kostnader, dels p g a ökat krav på geotekniska utredningar samt även större kostnader i detaljplanen för Asknäs bussgata än beräknat, vilket inte täcks av planavtal eller planavgifter.

Vissa delar av stadsarkitektkontorets arbete med översiktsplanen ingår i KS budget för översiktsplanarbetet. Som underlag till översiktsplanen projektleder planarkitekterna framtagandet av grönstrukturplan, LIS-utredning (landsbygdsutveckling i strandnära lägen) och häststrategi. I budget för 2016 ingick 200.000 kr för att upprätta LIS-utredningen.

Aktiviteter

Under våren 2016 intensifierades arbetet med ny översiktsplan. Utöver det ordinarie arbetet med detaljplaner/områdesbestämmelser har arbetet med översiktsplanen tagit ordinarie personal i anspråk. Underlag till översiktsplanen i form av grönstrukturplan, LIS-utredning och strategi för ridstigar/hästhållning projektleds av planverksamheten. Planarkitekter och planchef har även deltagit i arbete med biotopdatabas och trafikplan.

Varje år beslutar kommunstyrelsens arbetsutskott om hur detaljplaneuppdragen ska prioriteras. Stadsarkitektkontoret har arbetat med samtliga pågående detaljplaner och avsågs påbörja följande:

Enlunda norra (enligt VA-plan)	Pågår
Törnbyområdet (enligt VA-plan)	Pågår
Skå-Eneby (enligt VA-plan)	Avvaktar detaljplaner för Svanhagen, Söderberga.
Stavsborg (enligt VA-plan)	Ej påbörjat.
Närvarmeverk vid avloppsreningsverket Ekebyhov	Ej påbörjat. Prövas i förhandsbesked.
Färentuna skola	Ej påbörjat.
Alviken	Ej påbörjat.
Troxhammar 8:1, Lännstan	Ej påbörjat.
Mörby 1:44	Ej påbörjat.
Ekebyhov 1:41 (Jungfrusunds marina)	Återtaget.

Utöver den i början på året upprättade prioriteringen har följande detaljplaner påbörjats:

Gångtunnel Drottningholmsmalmen	Pågår.
Utredning om placering av ny skola	Pågår.

Detaljplaner för centrumutveckling pågår i Ekerö centrum, Stenhamra centrum och Svanhagen. Planeringen för Tråkvista torg har tagit fart under året efter flera års stiltje. Flera detaljplaner för delområden har varit i fokus (Ekerö strand och Fredrikstrandsvägen i Ekerö centrum, Sjöhall och Södra Klyvarestigen i Stenhamra) samt andra större bostadsprojekt såsom Ekerövallen.

Upprättande av detaljplaner för verksamhetstomter pågick bland annat vid Skå industriområde, Färingsö trä och Svanhagen. Detaljplanen för Enlunda bussdepå har vunnit laga kraft under året. Detaljplanearbete pågår även för så kallade omvandlingsområden i enlighet med kommunens VA-plan på Helgö, i Söderberga, Stjärtnäs och Ettans väg i Kungsberga.

Vid årsskiftet 2016/2017 fanns 24 pågående detaljplaneuppdrag och 35 vilande (uppdrag eller positiva planbesked). Vid årsskiftet 2015/2016 fanns 28 pågående och 32 vilande planärenden (ej medräknat planärenden som föreslås avskrivnas). Årsskiftet 2014/2015 var motsvarande siffra 29 pågående och 33 vilande. Målet är att färre detaljplaner pågår parallellt för att minska planläggningstiden och tydliggöra när planarbete pågår eller inte.

Detaljplaner som antagits under 2016 är:

- Helgö, etapp 2
- Helgö, etapp 3 Slottshagen,
- Ekerövallen
- Fredrikstrandsvägen del 1
- Fredrikstrandsvägen del 2
- Södra Klyvarestigen
- Områdesbestämmelser för Munsö gamla skola
- Upphävande av detaljplan för Munsö gamla skola.

Åtta detaljplaner har blivit antagna under året, vilket är något fler än de senaste åren.

Översiktsplanen är det viktigaste strategiska dokumentet som ligger till grund för samtliga beslut om planbesked och övrig planering. Stadsarkitektkontoret arbetar med en långsiktig fördelning av planuppdrag så att i genomsnitt 140 bostäder per år tillkommer i antagna detaljplaner i enlighet med de kommunala målen. Under 2016 har ca 125 byggrätter för bostäder tillkommit genom de detaljplaner som antagits under året. Om man räknar på tio år (2009-2018) med prognosticerat antal bostäder för kommande år 2017-2018 blir genomsnittet ca 195 bostäder per år. Räknas tio år bakåt i tiden (2007-2016) med egentligt utfall blir genomsnittet endast 68 bostäder per år.

KSau har under året meddelat 5 positiva planbesked (Eknäs, Närlunda 58:4, Mörby 1:9, Gällstaö, Mörby 1:33 samt 2 negativa (Troxhammar by, Lännstan). Byggnadsnämnden har under år 2016 inte givit något planuppdrag till

stadsarkitektkontoret. Byggnadsnämndens mål om att ändring av detaljplan initierad av byggnadsnämnden ska vara antagen inom nio månader från uppdragsbeslut är inte uppfyllt. Fyra uppdrag är givna av byggnadsnämnden i detaljplaner som ännu inte blivit antagna. Dessa har pågått längre än nio månader.

Då byggnadsnämndens verksamheter i stora delar är självkostnadsfinansierad och budgeten är uppbyggd på externa intäkter påverkas verksamheten i hög grad av konjunkturförändringar. Någon avmattning i ärendemängden har inte märkts i detaljplaneverksamheten, troligen på grund av långa processer. Intäkterna för detaljplaneringen kommer från planavtal eller planavgift och ska täcka de kostnader som detaljplanen genererar. Normalt genererar dock detaljplaner för omvandlingsområden (befintliga bebyggelseområden där kommunalt vatten- och avlopp dras fram) ett underskott. Även detaljplaner där kommunen själv är exploatör kan ge underskott då byggnadsnämnden i dagsläget bekostar en stor del av de utredningar som krävs, vilka normalt bekostas direkt av exploatören och inte täcks via planavgiften. Under år 2016 har vi sett en minskning av planavgifter i samband med bygglov vilket är en följd av att planavtal i tidigare skede skrivs i allt större omfattning. Avgift tas då inte ut i samband med bygglov.

Miljöstrategisk verksamhet

Verksamhet

Den miljöstrategiska verksamheten består av en miljöstrateg (100 %), en biolog (100 %) och en miljöutbildare till stöd för förskola och skola (25 %). Tre ansvarsområden åligger verksamheten: handläggning, naturvårdsarbete och strategiskt miljöarbete.

Aktiviteter

Det största ansvarsområdet inom den miljöstrategiska verksamheten är handläggning av inkomna ärenden och stöd till andra verksamheter, särskilt inom naturvårdsfrågor. Biologen har under året stöttat bygglovs- respektive planenheten, samt teknik- och exploateringskontoret och miljö- och hälsoskyddskontoret i ärenden och förvaltning som kräver expertkunskap inom biologi eller ekologi. Biologen har även tillvaratagit Ekerö kommuns intressen vad gäller naturvård i remisser, vid regional planering och samarbeten och vid översiktsplanering och kommande exploateringar.

Tjänsten är delvis finansierad genom externa medel och saknar finansiering från och med år 2018. Ett av de projekt som finansierar tjänsten är projektet Sanduddens sandmiljöer (LONA). Projektet fortskrider som planerat och under året har ett antal åtgärder och aktiviteter genomförts. Verksamheten deltar också i ett samarbetsprojekt med Länsstyrelsen i Stockholms län och Stockholms universitet, som syftar till att utveckla en biotopdatabas för länet. För kommunens del har projektet resulterat i en helt nyutvecklad biotopdatabas som innehåller ett gediget och heltäckande planeringsunderlag för kommunens markanvändning och natur. Under år 2016 har det miljöstrategiska arbetet har till stor del omfattat arbete med energi- och klimatrådgivning. Utöver rådgivningen som sker på regional nivå har kommunen genom ett lokalt projekt erbjudit bostadsrättsföreningar i kommunen energirådgivning. Verksamheten har även medverkat i framtagandet av en regional solkarta och i ett projekt som stöder främjandet av laddningsinfrastruktur för elbilar. Det miljöstrategiska arbetet har även omfattat att medverka vid framtagandet av underlag till en ny översiktsplan, samt utveckling av nya hållbarhetsstrategin i enlighet med uppdrag.

Miljöutbildaren har som uppgift att stötta förskola och skola med det miljöpedagogiska arbetet. De förskolor och skolor som vill ta steget vidare kan även få stöd och hjälp med miljöcertifieringen Grön Flagg. I ett särskilt nätverk för förskola och skola har det under år 2016 hållits fem nätverksträffar. Detta år har miljömålet En giftfri miljö och stöd till barn och-utbildningskontorets projekt Giftfri förskola prioriterats. Miljöutbildaren har även i samarbete med barn- och utbildningskontoret vid två tillfällen genomfört fortbildning i ämnet för förskolechefer och för miljöombud från förskolor (vid ett av tillfällena). Fortbildning har också hållits vid fyra tillfällen för all personal på sammanlagt sju förskolor. Miljöutbildaren har även distribuerat information och material inför Earth Hour och Skräpplockardagarna till deltagande förskolor och skolor.

Ett av nyckeltalen som utvärderas inom ramen för ekokommun är andelen skolor och förskolor som arbetar systematiskt med miljöfrågor enligt en certifierad modell, såsom Grön Flagg.

Kart- och mätverksamhet

Verksamhet

Kart/mät-verksamheten ombesörjer geografisk data, både för kommunens tjänstemän och på beställning av medborgarna.

Aktiviteter

Under året har fokus legat på produktion av nybyggnadskartor och grundkartor, samt övrig service internt och externt. Beställningar på nybyggnadskartor är till antalet ungefär detsamma som för 2015 men antalet beställningar på baskarteutdrag, som är en variant på nybyggnadskarta (för enklare bygglovärenden) ökade markant.

Antal beställda nybyggnadskartor, A och B, ca 144 st (ca 144 st 2015)

Antal beställda nybyggnadskartor, C (baskarta), 65 st (38 st 2015)

Beställda grundkartor, 7 st (7 st 2015)

Avtal 8 st (8 st 2015)

Kostnaderna för kart/mät blev lägre i jämförelse med budget. En mätingenjör anställdes i början på året på 50%, vilket innebär minskat behov av konsulter. Även intäkterna visade ett positivt resultat, vilket beror på ökat antal beställningar. Även den nya taxan påverkar, då den har en bättre täckningsgrad. Utöver taxan finansieras verksamheten av kartavtal med Fortum, Lantmäteriet m fl. Dessa avtal utgör ca 1/4 av kart- och mätverksamhetens intäkter för 2016

Leveranstiden för nybyggnadskartor var ca 12 veckor under första halvåret, främst pga den fortsatt stora antalet beställda produkter och tjänster. Leveranstiden minskade dock under hösten och sista kvartalet 2016 var leveranstiden i genomsnitt ca 8 veckor. För baskartor ökade leveranstiden från ett par veckor till ca 6 veckor för samma period. För grundkartebeställningar ökade leveranstiden till ca 8 månader. I början av 2016 har kart och mätverksamheten flyttats till annan lokal vilket inneburit avbrott i verksamheten. Kontoret har stöttning av mätkonsulter för att säkerställa en god produktion samt leveranstider inom ramen för uppsatta mål, men mycket för- och efterarbete krävs av egen personal.

Under första halvåret 2016 arbetade kontoret med att byta höjdsystem från RH00 till RH2000. Arbetet med detta påbörjades under sista kvartalet 2015 och övergången skedde den 5 augusti 2016.

Som en följd av bristande personalresurser har endast någon enstaka utstakning eller lägeskontroll utförts under 2016.

En satsning på att rensa och anpassa kartbasens struktur till Svensk Geoprocess (standard) pågår med hjälp av upphandlade konsulter. Arbetet går långsamt pga resursbrist hos personalen inom verksamheten. Ingen ajourföring av baskartan utförs, vilket är olyckligt då efterfrågan på kartmaterial av god kvalitet är stor från både kommunmedborgare, byggherrar och exploitörer, men även från den egna verksamheten. Med en uppdaterad karta i botten kan leveranstiderna kortas ned avsevärt för de produkter som efterfrågas och är nödvändiga för bla detaljplaner och bygglov.

Den planerade flygfotograferingen genomfördes under våren med lyckat resultat. Ortofoto finns nu sedan december inlagda i vårt GIS-system.

GIS

Verksamhet

Sysslor som ingår i GIS-verksamheten är t ex att aktivt följa utvecklingen och sprida information om GIS (geografisk information); uppdatera och utveckla system; utbilda och supporta användare; ajourhålla lager från statliga myndigheter och externa organisationer; tillverka kartor och lager på beställning inom den kommunala verksamheten och till externa intressenter; förädla, transformera och analysera data; konvertera och överföra underlag och utredningar till geografiska lager samt göra geografisk information tillgängligt för kommunala förvaltningar och externa aktörer.

Verksamheten sköts av en heltidstjänst men hade 2016 också förstärkning av en projektanställd under perioden maj-december.

Aktiviteter

Gällande mjukvara så uppgraderades Solen FAST i början på året för att fungera med Lantmäteriets nya databasformat. En ArcGIS-licens köptes in för arbetet med biotopdatabasen, ett samarbete med Stockholms Universitet. Som ett led i övergången till ett modernt webb-baserat GIS så togs i slutet på året beslut om att byta databaser för fastighets- och befolkningsregister. Leverantören har tidigare haft två olika lösningar men har nu valt en lösning, FB (Fastighet & Befolkning) för att effektivisera deras support- och utvecklingsarbete. FB implementeras under våren och kommer även att användas i Solen (det interna GIS-programmet).

Gällande Solen så pågår ett ständigt arbete med att utveckla kartornas innehåll efter verksamheternas behov och alla nyanställda som haft behov av Solen har fått en personlig introduktion strax efter tillträde.

En förvaltningsplan för GIS-verksamheten finns nu. Syftet är att få en klarare bild av hur våra geografiska informationssystem ser ut och hänger ihop med andra system. I planen, som är ett levande dokument, finns även framtida planer och utvecklingsarbete.

Liksom föregående år har det gjorts en ansträngning att ajourhålla Ekerös del av det regionala samarbetet Tätortskartan i Stockholms län, något som eftersatts under många år. I år har tyngdpunkten legat på att digitalisera bebyggelseområden där det tidigare endast funnits enstaka byggnader bredvid varandra. Detta har digitaliserats i Stockholms stads ajourhållningsverktyg DPWebMap. Tätortskartan är nu den kartan som används i taxi-kartan i Stockholm och kommer att vara startkarta i vår externa webbkarta.

Besökskarta 2016/17 gick i tryck under våren och underlag för Besökskarta 2017/18 togs fram i november.

I maj fick verksamheten förstärkning i form av en projektanställd GIS-handläggare. Syftet var i första hand att bistå arbetet med översiktsplanen men var även behjälplig med allehanda sysslor i verksamheten. Bland annat har en sårbarhetskarta tagits fram i samarbete med Miljökontoret som ska underlätta för Räddningstjänstens att ta rätt beslut och veta var särskilt känsliga miljöer finns i Ekerö kommun. Allehanda redigeringsjobb som annars inte hinns med har också utförts.

Under året har vi fortsatt leverera geografisk information som underlag till översiktsplanarbetet. Data har laddats hem, rensats på irrelevant information, transformerats och konverterats till rätt format.

Utvecklingen av ny webbkarta pågick under året men ordinarie arbetsuppgifter och resursbrister även hos leverantören har fördröjt lanseringen. Vi är nu nära mål och väntar på att leverantören fixar några buggar innan släpp. Utfallet för GIS anger en lägre kostnad än budgeterat vilket i princip helt beror på uteblivna konsultkostnader för arbetet med webbkartan.

Första juli gick vi med i Geodatasamverkan. Mot en årlig avgift har vi nu tillgång till betydligt mer geografisk data och tjänster. Lantmäteriet, Länsstyrelsen, SGU, Sjöfartsverket är några av dataleverantörerna. Karttjänster finns upplagda i Solen, men den stora vinsten kommer när tjänsterna konsumeras i den nya webblösningen. Fördelen är att vi alltid kommer att titta på aktuell geografisk information och läsa dags färsk data från till exempel Lantmäteriets fastighetsregister och Skatteverkets befolkningsregister.

Trafik

Verksamhet

Stadsarkitektkontorets trafikplanerare ansvarar för de lokala trafikföreskrifterna åt byggnadsnämnden och den övergripande trafikplaneringen åt kommunstyrelsen. Trafikplaneraren hanterar remisser i ärenden som rör såväl vägtrafiksäkerhet som sjötrafiksäkerhet. Kontoret ska medverka i kommunens arbete med trafiksäkerhet som en del av det nationella nollvisionsarbetet, samt arbeta strategiskt med trafikfrågor.

Därutöver hanteras utfärdande av dispensbeslut samt handläggning av parkeringstillstånd för rörelsehindrade, parkeringsövervakning och flyttning av långtidsuppställda fordon.

Aktiviteter

Tjänsten har under året förändrats då den tidigare haft ansvaret för samtliga ovan nämnda uppgifter, vilket inneburit en splittrad och oattraktiv tjänst. Trafikplanerarens roll är nu renodlad till att fokusera på lokala trafikföreskrifter åt byggnadsnämnden och övergripande trafikplanering. Övriga uppgifter är mer av administrativ karaktär och ska hanteras av annan personal. Den nya trafikplaneraren anställdes i december 2016 efter att tjänsten under 6 månader bemannats med tillfällig personal. Tid har gått till överlämning av arbetsuppgifter samt för den nya trafikplanerarna att sätta sig in i såväl arbetet som roll och ansvar.

En trafikplan för Ekerö kommun har arbetats fram under året och skickades i slutet på 2016 ut på remiss.

Antal trafikärenden med beslut i byggnadsnämnden: 9 varav 5 beslut gällande lokala trafikföreskrifter har fattats, 3 remisser har besvarats samt ett skyltärende.

24 yttranden på remiss angående dispenser för tunga-, breda och långa transporter har besvarats under 2016 (2015: 21).

Under 2016 inkom 127 ansökningar om parkeringstillstånd för rörelsehindrade (2015: 98 st, 2014: 110 st). Samtliga ansökningar har behandlats inom tre veckor från komplett ansökan.

Inom verksamhetsområdet trafik ingår ansvar för den kommunala parkeringsövervakningen. Antalet inkomna anmälningar om långtidsuppställda fordon uppgick till 38 stycken under 2016 (2015: 79 st, 2014: 55 st).

Enligt statistik från STRADA (Transportstyrelsen) är 1 död och 3 allvarligt skadade (ISS 9-) rapporterade under 2016 i trafikrelaterade olyckor. 28 måttligt skadade (ISS 4-8) samt 75 lindrigt skadade (ISS 1-3) rapporterades under året.

Belägenhetsadressering/namnsättning

Verksamhet

Under byggnadsnämndens ansvar ligger namnsättning av bl a vägar samt ansvar för belägenhetsadressering av nytillkomna byggnader, ajourhållning av adressregistret samt kontakt med Skatteverket och kommunens invånare.

Aktiviteter

Byggnadsnämnden har inte beslutat om några adress- och vägnamn under 2016 (2015: 0 st, 2014: 4 st).

Under 2016 bedöms handläggning av belägenhetsadressering uppgått till drygt 10 % av en heltid. I takt med att antalet nytillkommande byggnader i kommunen blir allt fler blir arbetet med ajourhållning av adressregistret mer omfattande.

Den politiska plattformen för mandatperioden 2015-2018

Den politiska plattformen för mandatperioden 2015-2018 och konkreta åtgärder

Nedan beskrivs nuläget i för det kommunala mål samt konkreta punkter som direkt berör byggnadsnämndens verksamhet, men inte har nedbrutna mål för byggnadsnämnden.

Konkreta punkter som rör byggnadsnämnden:

	T	1	2	3	4
Planera för levande torg	↑	○		✓	
Planera för lägenheter i Stenhamra (ICA-tomten)	↑	○		✓	
Hyresrätter och seniorboende intill Ekerö centrum	↑	○		✓	
Trafiköversyn för Tappström Sandudden		●			✓
Införa skyddsbestämmelser för Ekebyhovs slott/dal/Jungfrusundsåsen		●			✓
Färdigställa mark för företagsetableringar	↑	○	✓		
Fler infartsparkeringar	←	○		✓	
Möjliggöra för ytterligare vård och omsorgsboende för äldre	↑	●	✓		
Planera för ny grundskola	↑	○		✓	
Planera för ytterligare boende för äldre	↑	○		✓	
Uppföra demonstrationsanläggning med solceller för elproduktion		●			✓
Laddstolpar för elbilar		●			✓

- Detaljplaner för centrumutveckling med torg, bostäder, handel pågår för Ekerö centrum, Stenhamra centrum, Tråkvista torg samt Svanhagen.
- I detaljplanerna för befintlig bussdepå eller vid befintlig infartsparkering i Ekerö centrum kan utrymme för hyresrätter och seniorboende. Upplåtelseform regleras dock inte i detaljplanen utan kräver överenskommelser utanför Stadsarkitektkontorets verksamhet.
- Trafikstrategi tas fram som underlag till översiktsplanen. Strategin kan ligga till grund för trafiköversynen. Finansiering och ansvarsfördelning för översynen Tappström Sandudden är ej utredd.
- Införa skyddsbestämmelser för Ekebyhovs slott/dal/Jungfrusundsåsen avses delvis realiseras genom införande av naturreservat för Jungfrusundsåsen. Medel äskades 2016-2017 utöver ordinarie ram med beviljades inte. Stadsarkitektkontoret bedriver inget arbete i frågan.
- För färdigställande av mark för företagsetableringar pågår flera olika detaljplaner enligt uppdrag, t ex Skå industriområde, Svanhagen, Tråkvista torg, Ekerö centrum, Stenhamra centrum. Detaljplan för ny bussdepå har vunnit laga kraft våren 2016.

- Fler infartsparkeringar ingår som en del i flera detaljplaner enligt uppdrag, t ex Svanhagen, Enlundavägen. Övergripande utredning bör upprättas. Finansiering och ansvarsfördelning ej utredd.
- Utredning har utförts och presenterats för ksau för ytterligare vård och omsorgsboende för äldre i form av särskilt boende. Målet bedöms därmed uppnått.
- Övergripande utredning för ny grundskola har utförts och presenterats för ksau våren 2016. Därefter har flera detaljplaner för skola initierats. Finansiering ej utredd.
- Åtgärden att planera för ytterligare boende för äldre tolkas som detaljplaneringen för särskilt boende. Planering för särskilt boende pågår vid Träkvista torg samt ska initieras vid planering kring Ekerö centrum och Brunna.
- För demonstratinsanläggning med solceller för elproduktion är finansiering och ansvarsfördelning ej utredd.
- Att möjliggöra laddstolpar för elbilar ligger inte direkt inom byggnadsnämndens ansvarsområde. Finansiering och ansvarsfördelning ej utredd.

b. Tjänstegarantier

Byggnadsnämndens tjänstegarantier anger att inkomna ansökningar om bygglov ska diarieföras ankomstdagen och att det, i samband med registrering, ska skickas en skriftlig bekräftelse till sökanden. Tjänstegarantin har under de två första kvartalen inte uppfyllts då ett övertagande av miljönämndens administration medförde att registrering halkade efter p g a otillräckliga personalresurser.

Åtgärder sattes in under april då ytterligare registrator anställdes. Målet är i slutet av 2016 uppfyllt förutom vid sjukdom och semesterar.

Nämndens andra tjänstegaranti är att näringsidkare ska ges hög prioritet, sakkunnig vägledning och skyndsamt handläggning i processer som rör etablering och byggande. Stadsarkitektkontoret har sedan ett par år tillbaka två bygghandläggare som arbetar direkt mot näringsidkare. Garantin är uppfylld.

c. Internkontroll

Byggnadsnämnden har fastställt Internkontrollplan för 2016, BN § 3.

Uppföljning och redovisning av Internkontrollplan har skett dels i verksamhetsuppföljning per augusti och dels i separat beslut 2017-02-08, BN §

4. Måluppfyllelse ***Byggnadsnämndens verksamhetsmål***

Byggnadsnämnden har satt upp mål som svarar mot kommunfullmäktiges mål och riktlinjer inom tre målområden:

- Samhällsutveckling
- Service och bemötande
- Näringsliv

Byggnadsnämnden långsiktiga mål enligt verksamhetsplan 2016 är;

- att verka för att kommunens profil som "kulturens övärld" upprätthålls.
- att fortsätta utveckla Ekerö kommun som en attraktiv kommun genom att verka för en god bebyggd miljö som utgår från Ekerö kommuns översiktsplan, plan- och bygglagen (PBL) och Miljöbalken (MB) samt övriga strategiska dokument såsom VA-plan, kulturmiljöprogram m fl.
- att skapa goda förutsättningar för företagande genom att minst en bygglovhandläggare har ansvaret som företagshandläggare och att följa upp företagsärenden genom samarbete med näringslivskontoret.
- att uppnå en god byggnadskultur samt en god och estetiskt tilltalande tätorts- och landskapsmiljö och verka för en ändamålsenlig transportinfrastruktur.
- att ge en hög servicegrad till näringsidkare och kommunmedborgare, minst 90% ska vara nöjda när det gäller bemötande och service.
- att handläggning av lov och tillsynsärenden sker effektivt och skyndsamt.
- en fortsatt utveckling av IT-anpassning för nämndens ansvarsområden, att genom en portal/e-tjänst möjliggöra för kommunmedborgare att t ex ansöka om bygglov och följa ärendet fram till beslut samt uppnå en transparent handläggning för att möjliggöra uppföljning av ärenden.
- att kommunen har en komplett och korrekt geodata, enkelt åtkomlig.

För att nå de övergripande målen ska nämnden verka för att utveckla bilden av Ekerö som en attraktiv kommun, bland annat genom att prövningen av ärenden sker rättssäkert, enkelt och effektivt.

Nämnden ska verka för att det som uppförs håller hög arkitektonisk kvalitet, är långsiktigt hållbart och att särskild hänsyn tas till befintliga kultur- och naturvärden. Stor hänsyn till den enskildes önskemål ska emellertid göras.

Nämnden ska även verka för en ökad dialog med kommunens företag i syfte att stödja ett mer allsidigt och dynamiskt näringsliv, vilket på sikt kan öka förutsättningarna för ett reducerat arbetspendlingsbehov.

BYGG

Bedömning måluppfyllelse	T		1	2	3	4
Planenliga bygglov inom 5 v från kompletta handlingar	←	●	✓			
Beslut om bygglov o strandskyddsdispenser inom 10 v från kompletta handlingar	←	●	✓			
Beslut om förhandsbesked inom 10 veckor från kompletta handlingar	←	●	✓			
Ärenden om olaga byggnadsåtgärder o ovårdade tomter inom 12 månader	↑	●			✓	
Utskick av enkät, byggärenden, genomförande och redovisning 1 ggr/år	←	●	✓			

PLAN

Bedömning måluppfyllelse	T		1	2	3	4
Antalet trafikolyckor med döda eller allvarlig skada ska minska.	←	●		✓		
Ändring av detaljplan initierad av byggnadsnämnden ska vara antagen inom nio månader från uppdragsbeslut.	←	●				✓
90% av nybyggnadskartorna ska levereras inom 6 veckor från komplett beställning.	↑	●		✓		
90% av grundkartorna ska levereras inom 8 veckor från komplett beställning.	←	●				✓
90% av baskarteutdrag ska levereras inom 1 veckor från komplett beställning.	↓	●				✓
90% utstakning enl bygglov ska kunna genomföras inom 8 dagar från beställning.	←	●				✓

- Ekerö kommuns verksamhetsmål

Mål: Ekerö kommuns utveckling ska kännetecknas av ständig strävan mot attraktiva och hållbara livsmiljöer.

Inom byggnadsnämndens verksamhet och på uppdrag av kommunstyrelsen arbetar stadsarkitektkontoret med att planera för attraktiva och hållbara livsmiljöer. Målet realiseras ytterst genom kommunens hållbarhetsstrategi, som tas fram av kommunens miljöstrateg. Konkret måluppfyllelse sker därutöver t ex genom att alla detaljplaner genomgår en behovsbedömning för att avgöra detaljplanens miljöpåverkan. Trafikplanering ingår som en naturlig del i all kommunal fysisk planering där attraktivitet och hållbarhet bör ligga i fokus. Grönstrukturplanering och planering för hållbar markanvändning ingår som en naturlig del i all kommunal fysisk planering med hjälp av kommunens biolog.

5. Verksamhetsmätt

Verksamhetsstatistiken gällande byggärenden visar på att kommunen befinner sig i ett mycket expansivt skede och bedömningen är ett fortsatt expansivt skede kommande år.

Verksamhetsmätt redovisas i bilaga 2.

6. Årets resultat

Resultatet visar på avvikelser mot budget med +600 tkr totalt.

Avvikelser mot budget på verksamhetsnivå ligger främst på konto Detaljplanering, Tillstånd/granskning och Kontor.

När det gäller konto för Tillstånd/granskning avviker både personalkostnader, -550 tkr och intäkter +2 200 tkr i förhållande till budget. Det beror främst på de ökade nivåerna av ansökningar om bygglov vilka gett höga intäkter men även på att det varit nödvändigt att ta in extra personalresurser, för att klara av handläggningen inom lagkrav 10 veckor, vilket ökat personalkostnaderna mot budget.

- Kostnader förtroendevalda

(tkr)	Utfall 2016	Budget 2016	Avvik
Ersättningar till förtroendevalda	-584	-675	91
Övriga kostnader nämnden *)	-89	-130	41
Summa:	-673	-805	132

*) Exkl kostnader för tjänstemannastöd, tex nämndsekreterar

- Årets resultat jämfört årets prognoser

Prognos för byggnadsnämndens verksamheter förutom bostadsanpassningsbidrag bedömdes till ca 500 tkr. Det faktiska utfallet, +600 tkr, är något högre beroende till största delen på högre intäkter för bygglov.

7. Framåtblick

Inför kommande år och inför framtiden är det av yttersta vikt att få fram nya detaljplaner med nya byggrätter/tomter för att säkerställa översiktsplanens mål om tillväxt i kommunen, vilket naturligtvis också säkrar möjlighet till nämndens plan- och bygglovintäkter. Det är därför väsentligt att det finns tillräckliga resurser då det redan föreligger ett flertal beslut om planuppdrag. Den trånga sektorn idag är inom trafikplanering och kart/mät där handläggningstiderna för grundkartor till detaljplaner är långa.

Detaljplaneringen är även beroende av kompetens inom teknik- och exploateringskontoret i form av exploateringsingenjörer. De uppräta exploateringsavtal, vilka måste vara färdigställda innan en detaljplan kan gå upp för antagandebeslut. Idag ligger ett antal detaljplaner och väntar på exploateringsavtal. Det är därför även avgörande att tillräckliga resurser finns inom teknik- och exploateringskontoret.

Då kontoret inte ser något utrymme i budgetramen för en fortsatt biologtjänst finns risk att kommunens övergripande mål inte kan efterlevas i samma utsträckning. Politiska plattformen: Ekerös expansion sker på ett sådant sätt att varken miljö-/kulturvärden eller framtida utveckling äventyras

Bedömningen är fortsatt höga volymer av ansökningar om bygglov framöver då kommunen är i ett expansivt skede bl a med centrumutveckling. Byggnadsnämndens resurser som helhet bör ses i ett mer flerårigt perspektiv för att möjliggöra för en balans och en god arbetsmiljö inom nämndens verksamheter.

Det är viktigt att det i samband med kommande bedömda ökningar av antal inkommande ärenden även planeras för framtida behov av personalresurser för att klara uppdraget. Det gäller såväl för att täcka upp behov av framtida arbetsrum och sammanträdeslokaler som upprätthållande av en god arbetsmiljö. Det är viktigt att vara en attraktiv arbetsplats för att möjliggöra för en god rekrytering samt för att befintlig personal väljer att arbeta kvar i kommunen. Det har under en lång tid av år varit svårt att rekrytera personal med erfarenhet inom Stockholmsområdet, och det är stor rörlighet av personal mellan kommunerna.

Fortsatt arbete med digitalisering av bygghandlingar och ett införande av E-tjänster, som möjliggör att söka bygglov på nätet, ligger i planeringen för 2017.

Bilagor:

Bilaga 1A: Resultat byggnadsnämnden

Bilaga 1B: Utfall och resultat år 2016 byggnadsnämnden

Bilaga 2: Verksamhetsmått

Bilaga 1A Resultat

Resultat

BN Total 3200+3201

Tkr, inkl interna transaktioner

	Utfall 2015	Avvik 2015	Budget 2016	Utfall 2016	Avvik 2016
Summa externa intäkter	15 621	2 010	15 995	16 926	931
- varav statsbidrag	1 084	-641	480	553	73
Summa interna intäkter	634	404	240	586	346
- varav driftsersättningar	0	0	0	0	0
- varav lokalhyresersättning / intern hyresintäkt	0	0	0	0	0
Summa Intäkter	16 255	2 414	16 235	17 512	1 277
Personalkostnader inkl po	-15 499	-1 223	-17 411	-16 990	422
Lokalhyra intern	0	0	0	0	0
Lokalhyra extern	-1	-1	0	0	0
Övriga externa kostnader	-9 636	-418	-9 859	-9 616	243
Driftsersättning	-7	-7	0	0	0
- varav driftsersättningar	0	0	0	0	0
- varav lokalhyresersättning	-7	-7	0	0	0
Övriga interna kostnader	-573	-573	0	-430	-430
Köp av huvudverksamhet	0	0	0	0	0
Avskrivningar o internränta	-117	0	-95	-94	1
Summa Kostnader	-25 833	-2 221	-27 365	-27 130	235
Nettokostnad	-9 578	192	-11 130	-9 618	1 512

Resultat

Byggnadsnämnden ansvar 3200

Tkr, inkl interna transaktioner

	Utfall 2015	Avvik 2015	Budget 2016	Utfall 2016	Avvik 2016
Summa externa intäkter	15 621	2 010	15 995	16 926	931
- varav statsbidrag	1 084	-641	480	553	73
Summa interna intäkter	634	404	240	586	346
- varav driftsersättningar	0	0	0	0	0
- varav lokalhyresersättning / intern hyresintäkt	0	0	0	0	0
Summa Intäkter	16 255	2 414	16 235	17 512	1 277
Personalkostnader inkl po	-14 673	-1 298	-16 486	-16 108	378
Lokalhyra intern	0	0	0	0	0
Lokalhyra extern	-1	-1	0	0	0
Övriga externa kostnader	-7 392	-524	-7 534	-8 160	-626
Driftsersättning	-7	-7	0	0	0
- varav driftsersättningar	0	0	0	0	0
- varav lokalhyresersättning	-7	-7	0	0	0
Övriga interna kostnader	-573	-573	0	-430	-430
Köp av huvudverksamhet	0	0	0	0	0
Avskrivningar o internränta	-117	0	-95	-94	1
Summa Kostnader	-22 763	-2 402	-24 115	-24 792	-677
Nettokostnad	-6 508	12	-7 880	-7 280	600

Bilaga 1B:

Utfall och resultat år 2016: Byggnadsnämnden (ej BAB)

tkr	Utfall 2015 netto	Budget helår			Utfall helår			Avvikelse netto
		Intäkter	Kostnader	Netto	Intäkter	Kostnader	Netto	
TOTALT	-6 508	16 235	-24 115	-7 880	17 511	-24 791	-7 280	600
Nämnd	-696		-805	-805		-673	-673	132
Detaljplanering	-623	6 535	-6 082	453	5 255	-6 510	-1 255	-1 708
Kart/mät	297	2 875	-2 724	151	2 969	-2 706	263	112
GIS	-1 165		-1 498	-1 498		-1 401	-1 401	97
Tillstånd/granskning	1 668	6 000	-5 515	485	8 208	-5 072	3 136	2 651
Trafik	-855	105	-805	-700	98	-775	-677	23
Kontor	-4 131	240	-4 776	-4 536	428	-5 671	-5 243	-707
Miljösamordning	-1 003	480	-1 910	-1 430	553	-1 983	-1 430	

Bilaga 2

Verksamhetsmått, antal beslut

Verksamhetsmått 2016

	2016	2015	2014	2013	2012	2011
Antal ärenden beslut (1)	1324	1243	927	955	846	838
<i>varav</i>						
Lokaliseringsprövning	41	51	36	49	43	54
Strandskyddsdispens	68	31	38	37	39	22
Olaga byggnadsåtgärder	19	23	28	22	20	16
Bygglov/ bygganmälan (1)	890	785	633	645	528	532
Nybyggnadskartor	144	144	93	64	60	80
förenkl Nyb.karta C*	65					
Bostadsanpassning	97	209	99	138	156	134
Antal beviljade bygglov						
Nya enbostadshus	143	62	66	54	40	100
Tvåbostads-/flerbostadshus*	2	2	-	-	-	2
* <i>varav lägenheter</i>	79	130	-	-	-	40
Fritidshus	5	17	1	-	-	1
Ersättningshus	0	3	2	-	7	1
Total nybyggnation	150	84	69	54	47	104
*ej medräknat 2015 (38)						

Bostäder 2016

143 enbostadshus + 79 lgh

Total 222 bostäder

Byggnadsnämnden/Bostadsanpassning - Verksamhetsberättelse 2016

Dnr ÖVR 2016.8

1. Året i korthet

Antal inkomna ansökningar har varit normalt, 159. Det som präglat året har varit att det varit mindre åtgärder som dominerat, 69% upp till 5 tkr. Inga ansökningar har omfattat åtgärder över 100 tkr 2016. Det har gjort att bidragen totalt är lägre än normalt.

Det som särskiljer året från andra år är ett flertal avslag, 12, som tagit stora personalresurser i anspråk för utredningar vilket tagit tid från handläggningen av övriga ärenden.

P g a problem med utförande entreprenör under våren halkade beställning av åtgärder efter i handlägningsprocessen. För att lösa problemen fick kontoret slutligen ge uppdrag till en annan entreprenör. Det har krävts en "inkörningsperiod" för ny entreprenör, som till viss del fortfarande pågår, innan processen löper på effektivt. Kontoret bedömer att mål att åtgärder ska vara beställda inom två veckor från komplett ansökan kommer att uppfyllas under 2017.

• Årets resultat

Det totala utfallet för 2016 är +912 tkr i förhållande till budget. Kostnader för bostadsanpassningsåtgärder har varit -1 456 tkr och personalkostnader -882 tkr, totala kostnader på -2 338 tkr.

Utfall och resultat	BN bostadsanpassning
---------------------	----------------------

TOTALT	Utfall	Budget	Utfall	Avvik
tkr	2015	2016	2016	2016
Intäkter		0	0	0
Kostnader		-2 338	-3 250	-912
Nettokostnad	-3 070	-2 338	-3 250	-912
Förändring jämfört föregående år, tkr			180	
			, procent	5,9

2. Uppdrag och omfattning

Byggnadsnämnden är uppdragsgivare för stadsarkitektkontorets verksamhet. Nämnden har i sitt reglemente från Kommunfullmäktige, punkten 6, att svara för kommunens insatser för individuell anpassning av lägenheter. Stadsarkitektkontoret handlägger ansökningar om bostadsanpassningsbidrag som här redovisas separat.

Den verksamhetsdel som inte byggnadsnämnden råder fullt ut över är kostnader för bostadsanpassning. Syftet med bidraget är att människor med funktionshinder ska kunna använda bostaden i så stor utsträckning som möjligt. Två bygghandläggare inom byggenheten handlägger ansökningar om bostadsanpassningsbidrag på stadsarkitektkontoret. Verksamheten har ett eget ansvar med separat budget från byggnadsnämndens övriga verksamheter.

Bostadsanpassningsbidraget är även viktigt för att klara boendet för det ökande antalet äldre människor inom kommunen. Alternativet till bostadsanpassning är som regel specialbostäder, vilket för många människor dessutom innebär flyttning med stora påfrestningar som följd. Huvuddelen av ansökningarna berör mindre kostsamma åtgärder, som avlägsnande av trösklar, montering av ramper, utbyte av blandare, montering av stödhandtag, ledstänger, räcken, dörröppnare, spistimer o s v. Ofta är det förhållandevis enkla anpassningar, som erfordras för att göra de vårdbehövande självständiga i sitt boende. I vissa fall installeras även mobila personhissar, vilka däremot tar stora ekonomiska resurser i anspråk.

3. Verksamhetsuppföljning

d. Prioriterade uppdrag och väsentliga händelser under året

En händelse under året har varit byte av entreprenör.





4. Måluppfyllelse

Byggnadsnämndens verksamhetsmål

Målet att beställning av åtgärder ska göras inom två veckor från komplett ansökan har inte uppfyllts fullt ut.

P g a problem med utförande entreprenör under våren halkade beställning av åtgärder efter i handläggningsprocessen. För att lösa problemen vände sig kontoret slutligen till annan entreprenör. Det har krävts en "inkörningsperiod" för den nya entreprenören, som till viss del fortfarande pågår, innan processen löper på effektivt.

Kontoret bedömer att målet kommer att uppfyllas under 2017.

	  	Bedömning måluppfyllelse	T	1	2	3	4
Beställning av åtgärder inom två veckor		↑			✓		

5. Verksamhetsmått

Antal ansökningar under året har motsvarat en normal nivå.

Det som särskiljer året från övriga år är ett flertal avslag, 12, som tagit stora personalresurser i anspråk för utredningar vilket tagit tid från handläggningen av övriga ärenden.

Totalt inkom 159 ärenden, 85 beviljades och 12 avslogs under året.

De vanligaste åtgärderna är anpassning av trösklar, stödhandtag, spisvakt, ramp och dörrautomatik.

31% av åtgärderna utfördes i flerbostadshus och 68% i småhus.

Kostnaderna fördelades på följande ärendetyper:

Hiss eller annan hissanordning	0 kr
Dörrautomatik	0 kr
Ramp till entréer	43 558 kr

6. Årets resultat

Årets resultat är +912 tkr i förhållande till budget.

- Årets resultat jämfört årets prognoser

Prognos för byggnadsnämndens verksamhet bostadsanpassningsbidrag bedömdes till ca 800 tkr. Det faktiska utfallet, +912 tkr, är något högre beroende till största delen på att ansökningar om mindre åtgärder har dominerat.

7. Framåtblick

Antalet bostadsanpassningsåtgärder bedöms stiga, dels p g a att antalet äldre människor inom kommunen har ökat, dels p g a att många vårdkrävande personer numera visats kortare tid på sjukhus och rehabiliteras i bostaden. Tendensen är fortsatta höga kostnader för bostadsanpassningen.

Risken att en eller flera ansökningar inkommer med begäran om bidrag för större ombyggnader såsom hissar, kök och badrum föreligger alltid och kan medföra att budgeten överskrids.

Bilagor:

Bilaga 1A: Resultat år 2016 BN bostadsanpassningsåtgärder

Bilaga 1B: Utfall och resultat år 2016 BN

Bilaga 2: Verksamhetsmått

Bilaga 1A Resultat byggnadsnämnden, bostadsanpassningsbidrag

Resultat

Byggnadsnämnden ansvar 3201

Tkr, inkl interna transaktioner

	Utfall 2015	Avvik 2015	Budget 2016	Utfall 2016	Avvik 2016
Summa externa intäkter	0	0	0	0	0
- varav statsbidrag	0	0	0	0	0
Summa interna intäkter	0	0	0	0	0
- varav driftsersättningar	0	0	0	0	0
- varav lokalhyresersättning / intern	0	0	0	0	0
Summa Intäkter	0	0	0	0	0
Personalkostnader inkl po	-826	75	-925	-882	44
Lokalhyra intern	0	0	0	0	0
Lokalhyra extern	0	0	0	0	0
Övriga externa kostnader	-2 244	106	-2 325	-1 456	869
Driftsersättning	0	0	0	0	0
- varav driftsersättningar	0	0	0	0	0
- varav lokalhyresersättning	0	0	0	0	0
Övriga interna kostnader	0	0	0	0	0
Köp av huvudverksamhet	0	0	0	0	0
Avskrivningar o internränta	0	0	0	0	0
Summa Kostnader	-3 069	181	-3 250	-2 338	912
Nettokostnad	-3 069	181	-3 250	-2 338	912

Bilaga 1B: Utfall och resultat år 2016 BN



Utfall och resultat år
2016:

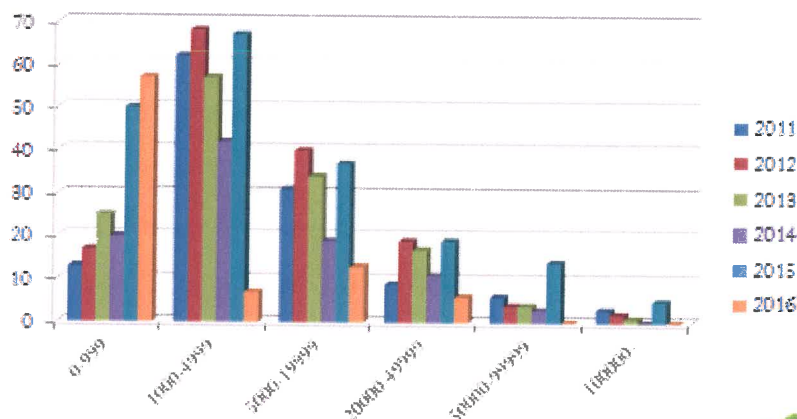
Byggnadsnämnden BAB

tkr	Utfall 2015 netto	Budget helår			Utfall helår			Avvikelse netto
		Intäkter	Kostnader	Netto	Intäkter	Kostnader	Netto	
TOTALT	-3 070		-2 338	-2 338		-3 250	-3 250	-912
Bidragsåtgärder	-2 244		-1 456	-1 456		-2 325	-2 325	-869
Personalkostnader	-826		-882	-882		-925	-925	-43

Bilaga 2 Verksamhetsmätt

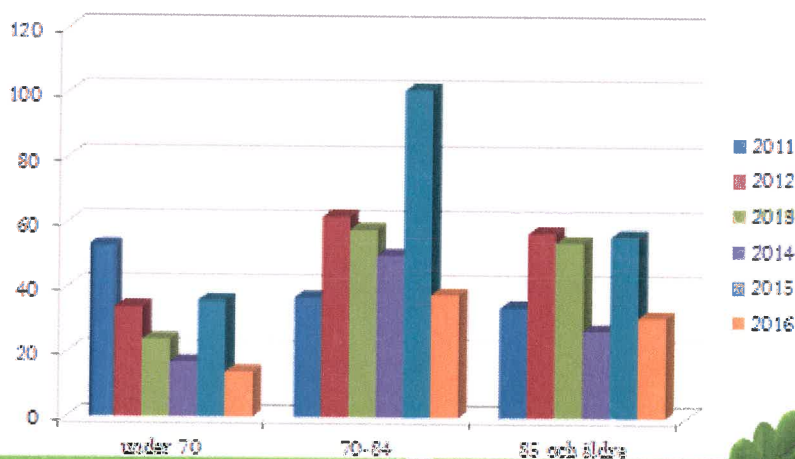
Åtgärder fördelade på kostnader

Bostadsanpassningsåtgärder fördelning av kostnader per beslut



Åldersfördelning bidragstagare

Bostadsanpassningsåtgärder åldersfördelning bidragsmottagare



Antal inkomna ärenden

