

Katinka Wellin
Ekonomichef
08-560 39 181
Katinka.Wellin@ekero.se

Information om ekonomiskt resultat 2014 för Ekerö kommun

Dnr KS15/15-040

Sammanfattning

Årets resultat 2014 för Ekerö kommun är positivt och uppgår till 53,5 mkr. Resultatet motsvarar 4 procent och är 38 mkr högre än det budgeterade resultatet 15,5 mkr (1,2 procent).

Det förbättrade utfallet jämfört budgeterat resultat är en följd av högre skatteintäkter 7,1 mkr, lägre räntekostnad och högre ränteintäkter 3,9 mkr, målet om försäljningar av mark och bostäder överträffades med 4,3 mkr samt lägre verksamhetskostnader i övrigt med 22,8 mkr.

I årets resultat ingår att 10 mkr har disponerat av de av Kommunfullmäktige beslutade öronmärkta egna kapitalet med 1 mkr i satsning på IT och matematik samt 9 mkr för fastställda aktiviteter i fastighetsunderhåll och ett vackrare Ekerö.

Av de försålda tillgångarna med en nettointäkt om 24,3 mkr är 11,9 mkr reavinst från försäljning av bostadsrätter, beloppet avräknas i analysen av om balanskravet uppnåtts.

Ekerö kommuns balanserade resultat, med hänsyn till försålda anläggningstillgångar och ianspråktagande av öronmärkt eget kapital uppgår till 51,6 mkr eller 3,9 procent.

Årets investeringar uppgår till 126,6 mkr och har finansierats med egna medel. Inga nya banklån har tagits upp. Tillgång till medel har under året har istället möjliggjort amortering av låneskulden till bank. Låneskulden är vid årsskiftet 316,5 mkr eller motsvarande drygt 11 900 kronor per invånare.

Det finansiella målet är uppfyllt vid årsskiftet. Balanskravet är nått och resultatmål för årets resultat och balanserat resultat är uppnått och överträffar budgeterat resultat. Årets investeringar har finansierats med egna medel och vid årsskiftet är låneskulden per invånare i nivå med delmålet för mandatperioden 2011-2014.

I förhållande till regelverket i kommunallagen, lagen om kommunal redovisning och Ekerö kommuns reglemente för God ekonomisk hushållning med principer för resultatutjämningsreserv (KFS 01:1) överträffas resultatet med 24,8mkr. Årets resultat 53,5 mkr tillförs i sin helhet det egna kapitalet. I enlighet med KFS 01:1 § 7 tillförs 24,8 mkr till resultatutjämningsreserven eller med det belopp upp till 24,8 mkr som kvarstår efter politiskt ställningstagande om någon del av överskjutande överskott ska "öronmärkas" för särskilda framtida ändamål.

Innehåll

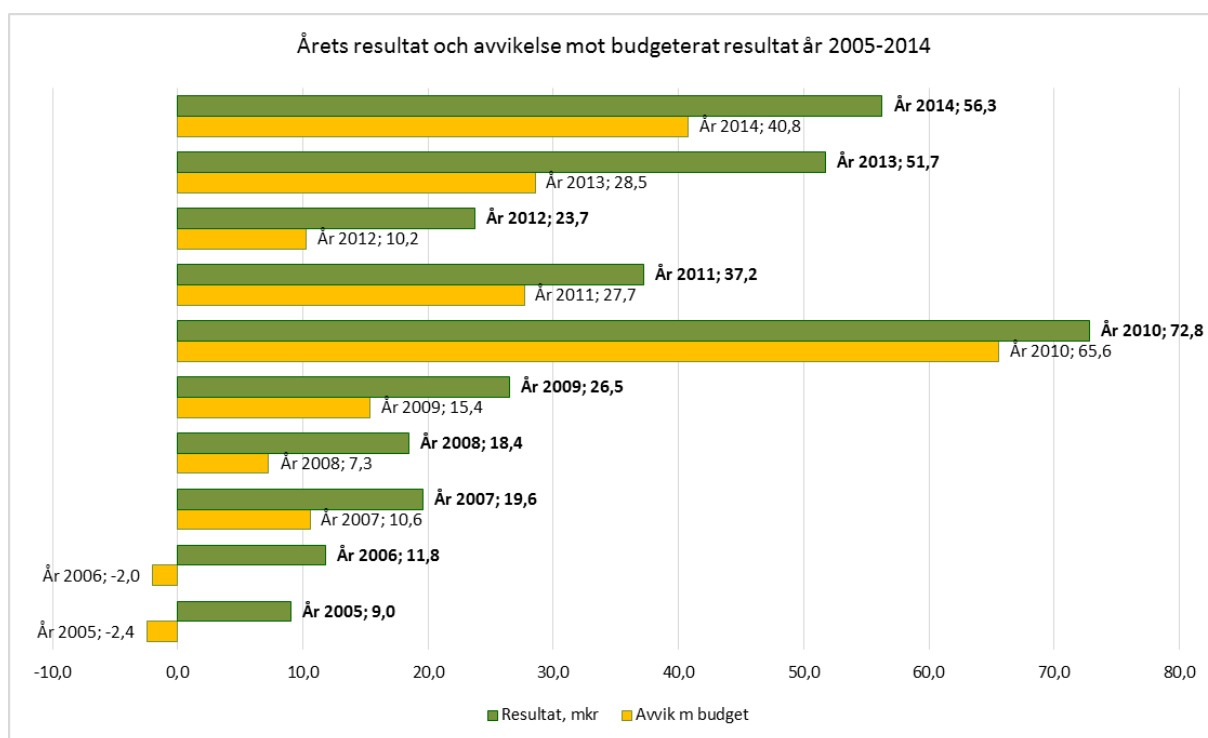
Ärendet.....	3
Ekerö kommuns resultat de senare åren.....	3
Prognosticerat resultat under året.....	4
Resultat 2014	5
Skatter, generella bidrag och kommunal fastighetsavgift.....	6
Finansnetto	8
Verksamhetskostnader	8
Investeringar	11
Låneskuld till bank.....	12
Eget kapital, resultatutjämningsreserv och öronmärkning	13
Bilaga 1 Driftredovisning	15
Bilaga 2 Driftredovisning produktionsområden – enheter/sektioner	16
Bilaga 3 Resultaträkning.....	17
Bilaga 4 Balansräkning	18
Bilaga 5 Översikt balanskravsanalys – preliminär.....	19

Ärendet

I avvaktan på färdigställande av 2014 års samlade årsredovisning för Ekerö kommun med koncernredovisning och överlämnande av nämndernas och produktionschefernas verksamhetsberättelser, återfinns här en kortfattad information om kommunens ekonomiska resultat år 2014.

Ekerö kommuns resultat de senare åren

Sett sedan millennieskiftet har Ekerö kommuns ekonomiska resultat varit positiva alla år med undantag för perioden 2002-2004. I och med 2014 års positiva resultat har kommunen under en tioårsperiod visat överskott. Av dessa har de senaste åtta åren överträffat det budgeterade resultatet.



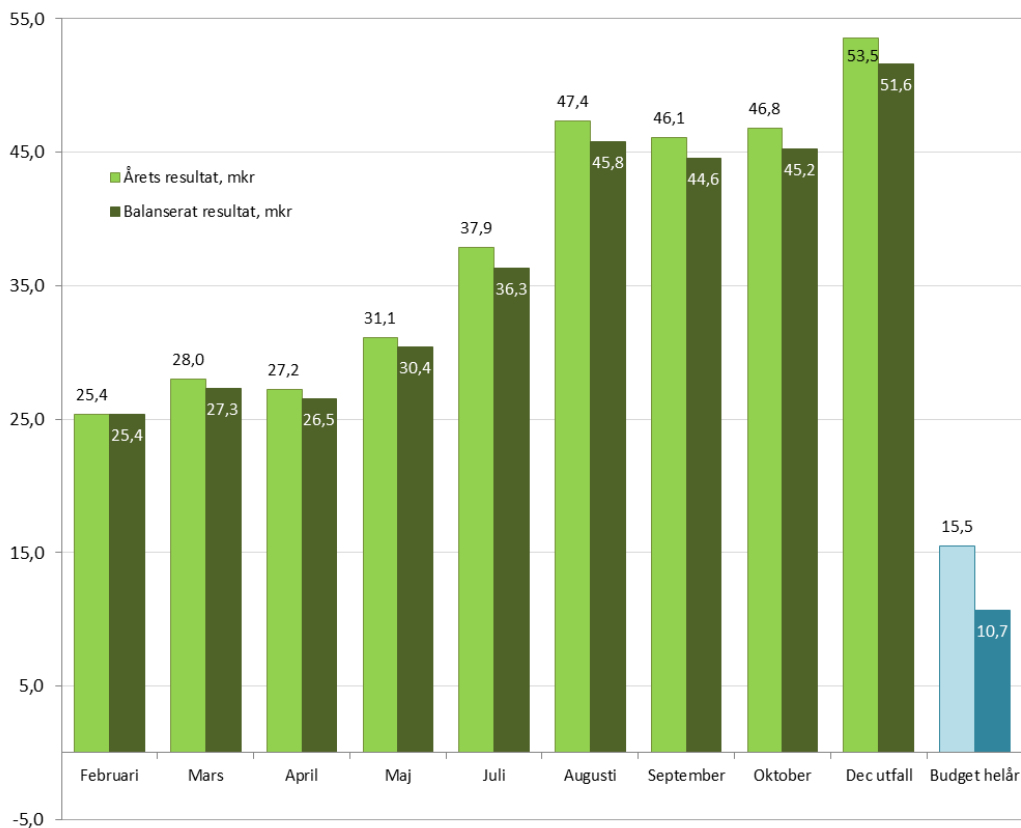
Konjunktur och ekonomiska förutsättningar för kommunsektorn inverkar avgörande på Ekerö kommuns ekonomi. Vid en närmare granskning av resultaten de senare åren ska beaktas att utfallet påverkas av i budget inte förutsedda intäkter och kostnader av större omfattning. Bland annat har tidigare års inbetalda sjukförsäkringspremier återbetalats till kommunsektorn under åren 2012-2013 och under åren 2011 och 2013 belastades resultatet med effekter i ränteberäkning som påverkar pensionsåtagandet. Därutöver är det ekonomiska utfallet ett resultat av tydlig politiska styrningen av ekonomi och verksamhet och stor ekonomisk följsamhet i kommunens verksamheter i nämnder, produktionsområden och enheter.

Verksamhetskostnaderna utvecklas med förändringar i ”volymer” och priser efter gjorda effektiviseringar och förändringar i uppdragens omfattning. Under perioden 2009-2012 har Ekerö totala kostnad per invånare förändrats något lägre än den genomsnittliga kostnadsutvecklingen i Stockholms län. Kostnadsutvecklingen i Ekerö ökade årligen i variation mellan 1,4 till 3,5 procent. Under 2013 ökade kostnaden med 2,2 procent per invånare vilket var något mer än genomsnittet i länet.

Ekerö kommuns årliga ekonomiska resultat är också beroende av utfallet för under året gjorda försäljningar av exploateringsmark och bostäder. År 2010 överträffades det budgeterade intäktsmålet med nästan 37 mkr som följd av att ett enstaka försäljningsobjekt inbringade 34 mkr. År 2011 köpte Ekerös kommunala bostadsbolag över bostäder från kommunen till ett värde netto om 35 mkr och bidrog till att intäktsmålet överträffades med nära 12 mkr. Innevarande år har mark och bostäder sålts till ett nettovärde om 24,3 mkr vilket är 4,3 mkr utöver resultatmålet. Nästan hälften av reavinsten avser försäljningar av bostadsrätter vilket påverkar det balanserade resultatet. Intäkten redovisas som finansiell intäkt i resultaträkningen.

Prognosticerat resultat under året

Under hela 2014 har den samlade prognosen pekats mot ett positivt resultat vid årets slut och ett resultat som överträffar budgeterat resultat.



Allt från början av året har prognosen över skatteintäkter visat på en bättre tillväxt och bedömts komma överstiga budgeten med mellan 9-15 mkr under året. Utfallet är 7,1 mkr utöver budget. Finansnettot har också prognosticerats till en lägre nivå än budget och bidragit med mellan 0,5 mkr till 3,7 mkr i positivt utfall främst en följd av att redan under våren omprövades planen om behov av nya lån för investeringar. Finansnettot vid årsskiftet visar på 3,9 mkr lägre kostnad än budget.

Avgörande för goda resultatprognoser under året är bedömningen över lägre verksamhetskostnader. Både Socialnämnden och Barn- och utbildningsnämnden bedömde redan från marsprognosen att kostnaden för helåret skulle komma att understiga budgeten baserad på utfall och prognos över utvecklingen av verksamhetens antal platser och efterfråga med påverkan på kostnaderna.

Barn- och utbildningsnämnden har under året successivt ökat överskottet från 4,5 mkr till 10,5 mkr lägre nettokostnad än budget vid årets slut. I den kommunala utförarorganisationen förskolor och skolor var månadsprognoserna negativ avvikelse med hänsyn tagen till att enheter beviljats att ianspråkta medel från tidigare års ackumulerade överskott i enlighet med regelverk. Det samlade utfallet vid årets för de kommunala förskolorna och skolorna blev överskott 2,4 mkr. Sammantaget nämnden och utförarorganisationen redovisas ett positivt resultat jämfört budget med 12,9 mkr

Socialnämnden aviserade initialt 6 mkr lägre kostnad och nivån har successivt under året ökat till att blir 23,3 mkr lägre nettokostnad än budget under år 2014. I gengäld har produktionsområde omsorg under året brottats med en obalanserad ekonomi och har utfall 2014 ett underskott i verksamheten med 4,5 mkr. Socialtjänsten sammantaget - motsvarande nämnden som helhet och produktionsområdet – redovisar jämfört budget ett överskott med 18,8 mkr.

Resultat 2014

Årets resultat för Ekerö kommun är positivt och uppgår till 53,5 mkr. Resultatet motsvarar 4 procent av summan av skatteintäkter, generella bidrag och kommunal fastighetsavgift. Resultatet överträffar det budgeterade resultatet 15,5 mkr (1,2 procent) med 38 mkr.

Det bättre resultatet förklaras till 40 procent eller 15,3 mkr med:

- Högre skatteintäkter och kommunal fastighetsavgift sammanlagt 7,1 mkr.
- Lägre kostnader finansnetto 3,9 mkr där 3,7 mkr består av lägre räntekostnader genom lägre låneskuld än planerat och en god utveckling mot lägre räntenivåer.
- Försäljningsintäkterna översteg målet med 4,3 mkr.

Mer än hälften av det förbättrade resultatet, 60 procent, eller 22,8 mkr återfinns som positivt resultat jämfört budget i övriga verksamhetskostnader. Socialtjänsten och barnomsorgs- och utbildningsverksamheten visar för året sammanlagt 31,7 mkr lägre kostnad än nettobudget 1 153,1 mkr. Att verksamhetens samlade positiva avvikelser mot budget är lägre är främst en följd av att i verksamhetens kostnader ingår även 9 mkr i extra satsning på fastighetsunderhåll och åtgärder för ett vackrare Ekerö enligt fullmäktiges beslut i samband med årsredovisning 2013. I resultatet ingår även en kostnadsbelastning med 3,7 mkr som följd av beslut om att belasta 2014 års resultat med regleringen av Ekeröledens resultat.

<i>netto, mkr</i>	Avvikhelår	Budget 2014	Utfall 2014	Utfall 2013	förändring *)	
Verksamhetens nettokostnader	27,0	-1 296,1	-1 269,1	-1 212,1	-57,0	4,7%
Skatt, gen stb, kom. fastigh.avg	7,1	1 331,5	1 338,6	1 282,5	56,1	4,4%
Finansnetto	3,9	-19,9	-16,0	-18,6	2,6	-14,1%
Årets resultat	38,0	15,5	53,5	51,7	1,8	
Balanserat resultat	40,9	10,7	51,6	58,3	-6,7	

*) Jämförelse mellan utfall 2014 och utfall 2013

Det balanserade resultatet efter balanskravsanalys visar ett något lägre resultat än årets resultat, 51,6 mkr eller 3,9 procent av summa skatteintäkter, generella bidrag och fastighetsavgift. Skillnaden mot årets resultat är att nettointäkt från försålda anläggningstillgångar – bostadsrätter – om 11,9 mkr avgår. Därefter tillförs det under året ianspråktaget av tidigare års öronmärkt eget kapital. För år 2014 motsvarar det 10 mkr.

Försäljningsintäkter från bostadsrätter 11,9 mkr redovisas i ovan sammanställning tillsammans med intäkterna från försold mark, sammanlagt netto 24,3 mkr att jämföra med budgeten på 20 mkr inom ramen för verksamhetskostnader. I resultaträkningen redovisas försäljningsintäkten från bostadsrätter i enlighet med rekommendationen som finansiell intäkt. Därav skillnaden på netto verksamhetens nettokostnad och finansnetto mellan driftsredovisning och finansiella rapporter.

Skatter, generella bidrag och kommunal fastighetsavgift

Den totala intäkten från skatter, generella bidrag och kommunal fastighetsavgift är för år 2014 en sammanlagd intäkt om 1 338,6 mkr. Utfallet är 7,1 mkr högre än budget 1 331,5 mkr, en positiv avvikelse med drygt 0,5 procent. Det är i huvudsak högre skatteintäkter genom en bättre tillväxt i rikets skatteunderlag än vad som ingick som antagande i budget som ger ett förbättrat utfall. Dock är den preliminära slutavräkningen för året väsentligt lägre än vad som varit fallet under året.

Till en mindre del bidrar även att det fanns 26 309 invånare i kommunen den 1 november 2013 vilket är 20 fler än vad som ingick i budgeten. Dessa 20 fler invånare motsvarar sammanlagt cirka 0,6 mkr högre intäkter under 2014.

<i>netto, mkr</i>	Avvik helår	Budget 2014	Utfall 2014	Utfall 2013	förändring *)	
Skatteintäkter	7,1	1 220,9	1 228,0	1 177,3	50,6	4,3%
Inkomstutjämnning	-0,1	-53,0	-53,1	-57,5	4,4	-7,7%
Kostnadsutjämnning	-0,8	69,8	69,0	64,8	4,2	6,5%
Regleringsbidrag	0,6	5,5	6,1	11,9	-5,8	-48,7%
LSS-utjämnning	0,3	40,0	40,3	37,5	2,9	7,7%
<i>Summa skatt och gen. bidrag</i>	<i>7,2</i>	<i>1 283,2</i>	<i>1 290,4</i>	<i>1 234,0</i>	<i>56,4</i>	<i>4,6%</i>
Kommunal fastighetsavgift	-0,1	48,3	48,2	48,5	-0,3	-0,5%
Summa	7,1	1 331,5	1 338,6	1 282,5	56,1	4,4%

*) Jämförelse mellan utfall 2014 och utfall 2013

Jämfört bokslut 2013 har den totala intäkten år 2014 ökat med 56,1 mkr eller 4,4 procent. En följd av tillväxten i rikets skatteunderlag och stadigt ökande befolkning i Ekerö kommun.

Mellan 1 november 2012 och 1 november 2013 ökade antalet invånare i Ekerö med 224 invånare, en relativt måttlig ökning med 0,9 procent till 26 309 invånare vilket är underlag för skatteintäkter och kommunal utjämnning kalenderår 2014. Allt annat lika i beräkningsmodellen motsvarar befolkningsökningen nästan 7 mkr högre intäkt.

Ekerö har även en stadigt ökande intäkt från den kommunala fastighetsavgiften. Systemet infördes år 2008 då med lika bidrag per invånare i alla kommuner och samma minskning av de generella bidragen. Åren därefter har tillförts förändringen i underlaget till varje kommun. Fastighetstaxeringarna som genomförs med löpande mellanrum, förändringen av maxbeloppen av fastighetsskatten och antal tillkommande bostäder påverkar beloppets storlek. Utfall 2014 jämfört med införandeåret 2008 är intäkten 16,5 mkr högre.

Men den avgörande orsaken till en god intäktsökning under året för Ekerös vidkommande är förändringen av inkomstutjämnningssystemet som infördes från 1 januari 2014. Vid samma tidpunkt förändrades även kostnadsutjämnningen och regleringsbidraget påverkades. Regeringen har aviserat en återgång till tidigare inkomstutjämnings system från 1 januari 2016. Under förutsättning av beslut enligt förslag i finansdepartementets remiss kommer återgången ske över några år med införandebidrag och vara fullt ut införd i Ekerö år 2018 med en effekt på lägre intäkter till Ekerö med mer än 18 mkr.

Finansnetto

2014 års finansnetto visar en sammalagd nettokostnad om 16 mkr. Både finansiella intäkter och kostnader visar positiv avvikelse mot budget. Utfallet är 3,9 mkr lägre än budgeten 19,9 mkr. Även innevarande år har de finansiella kostnaderna, jämfört föregående år, minskat som följd av på marknaden lägre räntekostnader i allmänhet vid omsättning av befintliga lån samt effekten av en lägre lånevolym efter amortering av låneskulden.

<i>mkr</i>	Avvik helår	Budget 2014	Utfall 2014	Utfall 2013	förändring *)	
Finansiella intäkter	0,4	1,5	1,9	2,1	-0,3	-12,5%
Finansiella kostnader	3,6	-21,4	-17,9	-20,7	2,9	-13,9%
Finansnetto	3,9	-19,9	-16,0	-18,6	2,6	-14,1%

*) Jämförelse mellan utfall 2014 och utfall 2013

I de finansiella rapporterna uppgår de finansiella intäkterna till sammanlagt 13,9 mkr som följd av att försålda bostadsrätter (köpeskilling reducerad med bokförda värden) ska redovisas här enligt rekommendation. Finansiella intäkter inom driftsredovisningen uppgår för året till 1,9 mkr och avviker positivt mot budgeten 1,5 mkr med 0,4 mkr. Mer än 70 procent av de finansiella intäkterna avser borgensavgift och utdelning på aktier från kommunens helägda kommunala bolag. Under 2014 har 0,5 mkr erhållits i inlåningsränta från banken.

Finansiella kostnader utföll för helåret med 17,9 mkr vilket är 3,6 mkr understigande budget. Drygt 86 procent av de finansiella kostnaderna är ränta till kreditinstitut för befintliga lån. En följd av fallande räntor på marknaden är att den kostnaden uppgår till 1,7 mkr lägre än budget. Det andra avgörande bidraget till positiv avvikelse mot budget är att, jämfört med planerat i budget, har det inte varit behov av att ta upp nya lån för att finansiera budgeterad investeringsvolym. I budgeten var räntekostnaden för beräknade behov av nya lån upptagen med nära 1,9 mkr och budgetposten är inte ianspråktagen under året. I de finansiella kostnaderna ingår även räntekostnader för pensioner med 1,9 mkr. Jämfört budget är utfallet 0,2 mkr lägre. Posten kan variera relativt stort år från år och utfallet år 2013 motsvarade 3,6 mkr.

Verksamhetskostnader

Verksamhetens kostnader för år 2014 utfaller netto med sammanlagt 1 269 mkr. Jämfört bokslut 2013 har årets kostnader ökat med 57 mkr eller 4,7 procent och innehåller volym- och prisförändringar och vissa satsningar uttalade i budget.

Verksamhetskostnaderna innehåller även 10 mkr i särskild satsning som balanseras

mot ianspråktagande av öronmärkt eget kapital enligt Kommunfullmäktiges beslut i samband med behandling av årsredovisning 2013.

Årets driftsredovisning netto och resultat för nämnder och Kommunstyrelsens budgetposter. Bruttoredoavisning återfinns i bilaga 1.

mkr netto	Utfall 2014		Budget helår	Utfall 2013 förändring *)	
	Nettokostnad	Avvikelse			
Barn- och utbildningsnämnden	-690,8	10,5	-701,4	-672,6	18,3
Socialnämnden	-428,4	23,3	-451,7	-425,4	3,1
Kultur- och fritidsnämnden	-34,6	0,1	-34,7	-33,7	0,9
Byggnadsnämnden	-9,2	-0,1	-9,1	-9,6	-0,4
Miljönämnden	-3,1	-0,2	-2,9	-2,6	0,5
Tekniska nämnden	-26,4	-10,9	-15,5	-23,2	3,2
TN - Balansenheter	0,0	0,0	0,0	3,3	3,3
Central politisk organisation	-10,0	0,4	-10,4	-7,2	2,8
Revisionen	-0,9	0,1	-1,0	-0,9	0,0
Överförmyndaren	-1,4	0,3	-1,8	-1,4	0,1
Kommunstyrelsens verksamheter	-62,9	4,7	-67,6	-43,4	19,5
Ks - Produktionsorganisationen	-1,3	-1,3	0,0	4,5	5,8
Verksamhetens nettokostnader	-1 269,1	27,0	-1 296,1	-1 212,1	57,0

*) Jämförelse mellan utfall 2014 och utfall 2013

Socialtjänsten och barnomsorgs- och utbildningsverksamheten visar för året sammanlagt en nettokostnad 1 192 mkr vilket är 31,7 mkr lägre kostnad än nettobudget 1 153,1 mkr (2,8 procent avvikelse):

- Socialtjänsten – bestående av samtliga redovisade kostnader inom Socialnämnden och produktionsområde omsorg - redovisar tillsammans ett positivt resultat med 18,8 mkr jämfört budget fördelad med överskott 23,3 mkr i Socialnämnden och ett underskott 4,5 mkr i produktionsområdet.
- Barnomsorgs- och utbildningsverksamheten – här omfattande samtliga redovisade kostnader inom Barn- och utbildningsnämnden och produktionsområden barn och utbildning (utförarorganisation kommunala förskolor och skolor) – redovisar 12,9 mkr lägre kostnad än budget. Utfallet fördelar sig med positiv avvikelse i nämnden med 10,5 mkr och i produktionen med 2,4 mkr. I Barn- och utbildningsnämndens resultat ingår även en kostnad om 1 mkr i extra satsning på IT och matematik i enlighet med Kommunfullmäktiges beslut vid behandlingen av årsredovisning 2013. Satsningen finansieras med ianspråktagande av öronmärkt eget kapital.

Att verksamhetens samlade positiva avvikelse mot budget är lägre är främst en följd av att i verksamhetens kostnader ingår även 9 mkr i extra satsning på

fastighetsunderhåll och åtgärder för ett vackrare Ekerö enligt fullmäktiges beslut i samband med årsredovisning 2013. Bland insatserna finns åtgärder på badplatser och lekplatser, i Ekebyhovs park och allé, markarbeten och utemiljö runt fritidsgårdar, Stenhamraskolan och förskolan, Färingsöhemmet och blomsterutsmyckningar på allmän plats samt underhåll fastigheter såsom i Ekgården och Kullen. Dessa 9 mkr i kostnader belastar Tekniska nämndens resultat som visar på ett underskott om 10,9 mkr jämfört nettobudget.

I resultatet ingår även en kostnadsbelastning med 3,7 mkr som följd av beslut om att belasta 2014 års resultat med regleringen av Ekeröledens resultat. Kostnaden belastar enligt beslut Kommunstyrelsens budgetmarginal med en budget om 3,2 mkr.

Övriga nämnder och Kommunstyrelsens förvaltning visar överskott eller en mindre avvikelse jämfört budget. Miljönämndens kostnader belastas med merkostnader för förändringar i ärendehanteringssystem för att möjliggöra att samtliga nämnder från och med år 2015 kan ha digitala sammanträdeshandlingar. Anslag för bostadsanpassningar under Byggnadsnämnden kom i enlighet med höstens prognos ha utfall om 3,1 mkr vilket är 0,2 mkr utöver budget. Byggnadsnämnden/stadsarkitektkontoret kom att i stort sett balansera utfallet med budgeten och redovisade bruttointäkter 12,5 kr överstiger budgeterad nivå med 0,3 mkr.

Kostnad för överförmyndare, revision och central politisk organisation är lägre än budget vilket även prognosticerades under året. Inom ramen för budgettitel central politisk organisation har årets budgetanslag för ”mer sällan förekommande / ej förutsedda händelser” disponerats efter beslut om arrangemanget i samband med kungaparets kommunbesök. Under året har även planenligt två val genomförts. Totala kostnaderna understiger budgeten som följd av lägre kostnader för sammanträdesersättningar och lagstadgade arbetsgivaravgifter.

De tre produktionsområdena redovisar för året tillsammans ett underskott om 1,3 mkr. Avgörande för negativt resultat är underskottet 4,5 mkr inom omsorg. Anpassningar har pågått under året för att harmonisera verksamhetens kostnader med omfattningen av hemtjänsttimmar och boendestöd men utan ekonomisk helårseffekt. Produktion barn och utbildning har ett utfall med ett överskott på 2,4 mkr men med varierande resultat mellan resultatenheterna. Till viss del ett resultat av långsammare genomförande av planerade förändringsprojekt. Även inom produktion kultur återfinns överskott. Det motsvarar 0,8 mkr och stor del är ett resultat av lägre personalkostnader som följd av tillfälliga vakanser och sjukfrånvaro.

I enlighet med kommunens riktlinjer för god ekonomisk hushållning och fördjupat uttryckt i reglementet för budget och uppföljning, balanserar produktionsområdena, och därmed i området ingående enheter/sektioner, sitt ekonomiska resultat över årsskifte. Uppgifterna särredovisas i årsredovisningens not över eget kapital. Det

inom produktionsområdena upparbetade överskottet vid ingången av 2014 var sammanlagt nära 11 mkr fördelat med 7 mkr inom barn och utbildning, omsorg 3,5 mkr och kultur 0,6 mkr. Ianspråktagande av ackumulerade överskott enligt regelverket och tillämpningsanvisningarna under verksamhetsår 2014 beviljades med totalt 2,9 mkr. De särskilda projekten omfattade 2 mkr i skolor och förskolor, 0,4 mkr i omsorgen och 0,5 mkr i kulturenheterna. Avstämningen av ackumulerade resultat per december 2014 återges i årsredovisningen samt att redovisning över projekten och kostnaderna kommer att återfinnas i produktionsledningarnas kommande verksamhetsberättelser.

Investeringar

2014 års investeringsbudget uppgår till sammanlagt 287,3 mkr varav 55,5 mkr var beslut avseende VA-verksamhet, 7,8 mkr för renhållningsverksamhet och 224 mkr för övrig kommunal verksamhet. Av de senare är 210,4 mkr investeringsbudget i Tekniska nämnden för investeringsprojekt i fastigheter och nämndes övriga ansvarsområden. I beloppet för Tekniska nämnden ingår de under verksamhetsår 2014 beslutade överföringarna av investeringsbudget för genomförande av investeringsprojektet från annan nämnd eller Kommunstyrelsen.

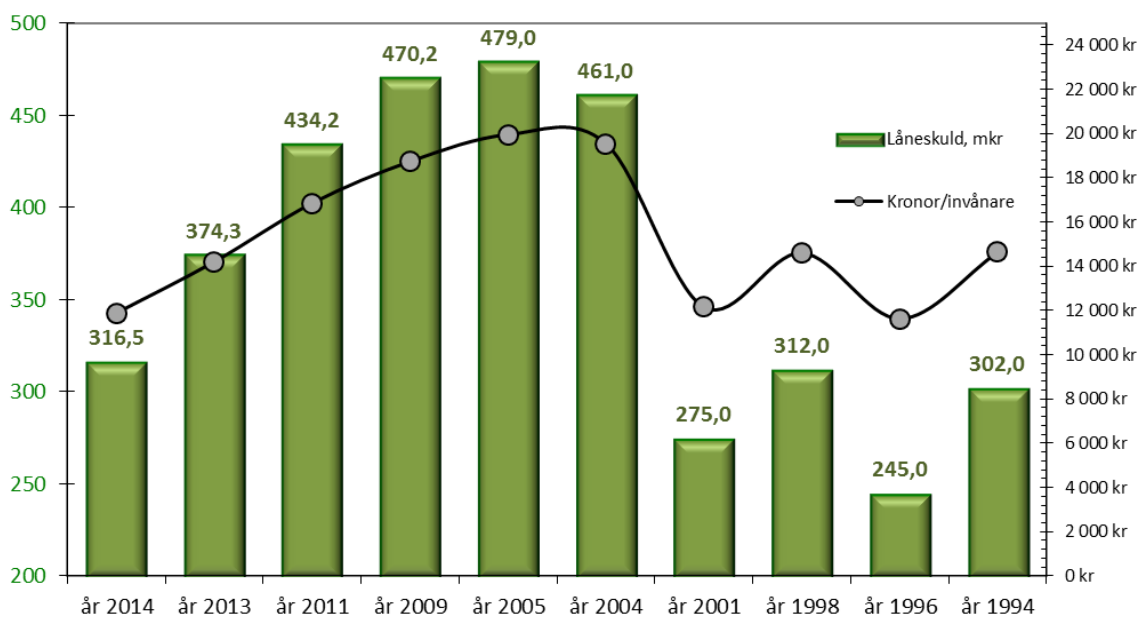
<i>mkr</i>	Budget helår	Utfall helår	Återstår
Tekniska nämnden	-210,4	-117,5	-92,9
Tekniska nämnden - balansenheter	-63,3	-0,6	-62,7
Socialnämnden	-3,4	-0,7	-2,7
Kultur- och fritidsnämnden	-0,4	-0,1	-0,2
Byggnadsnämnden	-0,1	0,0	0,0
Kommunstyrelsen	-10,3	-7,7	-2,6
<i>varav</i>			
<i>Ks Lokaler</i>	-0,7	-0,1	-0,7
<i>Ks trafiksäkerhet, markreserv</i>	-0,5	-0,5	0,0
<i>Ks Inventarier</i>	-3,8	-2,8	-1,0
<i>Ks IT</i>	-5,4	-4,3	-1,0
SUMMA	-287,3	-126,6	-160,6
SUMMA EXKL VA	-231,8	-126,6	-105,2

Beslutet om att Ekerö kommuns VA-verksamhet övergick till Roslagsvatten AB 1.5.2014 resulterade i att Va-verksamhetens investeringsbudget inte utgiftsredovisas i Ekerö kommuns räkenskaper.

Ekerö kommuns samlade investeringsutgift för år 2014 utföll med 126,6 mkr i kommunens verksamheter och balansenheten renhållning och understiger den samlade budgeten exklusive VA med 105,2 mkr. 55 procent av investeringsutrymmet har ianspråktagits under året. Investeringsbudgeten är omfattande och under året har bland annat genomförts eller pågår investeringsprojekt för olika energisparåtgärder, teknisk säkerhet och tekniska installationer i kommunens fastigheter. Betydande skolinvesteringar med inre och yttre renoveringar i flera skolobjekt och enskilda projekt såsom Träkvista skola som är avslutad och om- och nybyggnation som pågår i Färentuna och Närlunda skolor. Kommunhuset har byggts om för kommunens nya kontaktcenter Ekerö direkt samt att det görs ett flertal olika reinvesteringar i huset. Genomförande för uppförande av den nya gruppbestaden Roshagen i Skärvik har försiktigt påbörjats och även etableringen av den nya sporthallen vid Ekebyhov har satt igång. I redovisade investeringar återfinns exempelvis även olika tillgänglighetsanpassningar, åtgärder i Ekebyhofs slott och i utemiljön runt skolor och förskolor

Av det investeringsutrymme om 105,2 mkr som inte har ianspråktagits är 65,3 mkr relaterade till pågående och vid årsskiftet inte avslutade investeringsprojekt. Inom ramen för det samman lagda beloppet som begärs överföras till år 2015 avser nästan tre fjärdedelar investeringsmedel för sporthallen, gruppbestaden och Färentuna skola. Begäran om överföring av dessa investeringsmedel för pågående projekt till investeringsbudget 2015 behandlas i separat ärende.

Låneskuld till bank



Goda ekonomiska årsresultat med positivt utfall på försäljningar, en bättre tillväxt i skatteunderlaget i riket som gett högre skatteintäkter samt en på totalen bra budgetföljsamhet i verksamheten tillsammans med under några år en måttfull investeringsvolym har medgett att det varit möjligt att successivt amortera ner Ekerö kommuns låneskuld jämfört högsta noteringen om 479 mkr eller nästan 20 000 kronor per invånare år 2005. Under åren 2011-2012 amorterades skulden med 95 mkr

Vid årsskiftet 2014/2015 är Ekerö kommuns låneskuld till bank 316,5 mkr. Det motsvarar nästan 11 900 kronor per invånare (beräknat på 26 631 invånare 1 november 2014). Under 2014 har skulden amorterats ner med ytterligare nästan 58 mkr varav 20 mkr precis före årsskiftet. Beslutet om att VA-verksamheten skulle övergå till Roslagsvatten AB innebar tillsammans med att årets investeringar inte var i nivå med budgeten förändrade förutsättningar i likviditetsplaneringen jämfört med antaganden i budget som snarare visade på behov av nyupplåning mot slutet av året.

Status	Lån	Derivat	
2013-12	374,3	325,0	87%
2014-02	366,5	325,0	89%
2014-10	366,5	295,0	80%
2014-12	316,5	295,0	93%
Utveckling *			
2015-03		260,0	82%
2015-06		220,0	70%
*) med status nuvarande låneskuld 316,5 mkr			

Säkringen av underliggande lån har kommit att bli hög genom amorteringarna av låneskulden under perioden 2011-2014. Under hösten löstes bindningen av en swapp om 30 mkr. Under första halvåret 2015 förfaller ytterligare två och förutsatt att lånenivån är densamma som i nuläget trappas säkringen ner. Vid behov av nyupplåning minskar säkringen i derivat av underliggande lån ytterligare om inte bedömningen blir att förorda mer säkring.

Eget kapital, resultatutjämningsreserv och öronmärkning

Årets resultat 53,5 mkr tillförs det egna kapitalet som tillsammans med tidigare reserverade medel i resultatutjämningsreserven uppgår till 442,6 mkr. Jämfört bokslut 2013 en förstärkning med 13,8 procent.

Inom ramen för eget kapital redovisas balansenheten Renhållning samt även ackumulerade belopp i resultatöverföring för de tre kommunal

produktionsområdena/ utförarorganisation. Beloppen framgår i not i årsredovisningen.

I det egna kapitalet finns tidigare års "öronmärkning" för olika ändamål. I balanskravsanalysen redovisas årlig uppbyggnad och disponering vilket var 10 mkr innevarande år.

I enlighet med KFS 01:1 § 7 reserveras, efter prövning om någon del av överskottet ska öronmärkas för särskilda framtida ändamål, högsta möjliga belopp i resultatutjämningsreserv (RUR). Då Ekerö har negativt eget kapital när ansvarsförbindelse pensionsåtagande beaktas kan överskjutande belopp över ett resultat om 2 procent bli föremål för RUR. Två procent av summa skatteintäkter, generella bidrag och kommunal fastighetsavgift.

I bokslut 2013 fanns ett sammanlagt utrymme om 26 mkr varav beslutet blev att öronmärka 14 mkr för särskilda framtida satsningar och därefter tillföra RUR:en 12 mkr. I den politiska majoritetens förslag fanns även en bakgrund i årets positiva avvikelse jämfört budget avseende skatteintäkter, generella bidrag och fastighetsavgift.

I bokslut 2014 är det maximala utrymmet 24,8 mkr som kan tillföras – årets uppbyggnad – till RUR. Alternativt det utrymme som återfinns upp till 24,8 mkr efter eventuellt politiskt beslut om att öronmärka någon del av resultatet.

Utrymmet är beräknat utifrån att resultatet enligt 2-procentsreglen ska vara 24,8 mkr och det lägsta beloppet är 51,6 mkr (av årets resultat / balanserat resultat).

I bilaga 5 återfinns en översikt av preliminär balanskravsanalys där överskjutande positivt resultat 24,8 mkr i sin helhet är tillfört RUR, det vill säga helt i enlighet med beslut om hantering enligt KFS riktlinje och inga andra beslut om öronmärkning för framtida ändamål.

Bilaga 1 Driftredovisning

(tkr, netto, inkl interna transaktioner)	Utfall helår			Budget helår			1) Avvik		2) Förändr		Utfall 2013	
	Intäkt	Kostnad	Netto	Intäkt	Kostnad	Netto	Netto	%	jmfäug	Netto	Avvik	
DRIFTRÉDOVISNING												
Nämnder, kontor och enheter												
Barn- och utbildningsnämnd a)	62 013	-752 850	-690 837	51 457	-752 837	-701 380	10 543	1,4%	2 943	-672 559	5 191	
Socialnämnd	55 986	-484 427	-428 441	45 834	-497 569	-451 735	23 294	4,8%	4 294	-425 377	-12 127	
Kultur- och fritidsnämnd	424	-34 983	-34 559	790	-35 450	-34 660	101	0,3%	-199	-33 705	313	
Byggnadsnämnd	12 472	-18 680	-6 208	12 195	-18 415	-6 220	12	0,1%	12	-6 643	7	
- Bostadsanpassning	0	-2 967	-2 967		-2 900	-2 900	-67	-2,2%	133	-2 972	-122	
Miljönämnd	3 204	-6 295	-3 091	2 845	-5 735	-2 890	-201	-3,2%	244	-2 590	110	
Tekniska nämnden a)	166 669	-193 074	-26 405	167 424	-182 964	-15 540	-10 865	-5,6%	3 135	-23 165	-5 665	
-- VA	12 389	-12 389	0	39 787	-39 787	0	0	0,0%	0	3 258	3 258	
-- Renhållning	26 526	-26 526	0	28 807	-28 807	0	0	0,0%	0	0	0	
Central politisk organisation	808	-10 838	-10 030	600	-11 040	-10 440	410	3,8%	50	-7 227	1 573	
Revisionen	0	-891	-891	0	-1 028	-1 028	137	15,3%	102	-889	139	
Överförmyndaren	346	-1 778	-1 432	0	-1 754	-1 754	323	18,1%	223	-1 360	360	
<u>Kommunstyrelsen:</u>												
- Kommunledningskontor	3 192	-66 755	-63 563	2 951	-67 496	-64 545	982	1,5%	982	-57 280	4 520	
- Brandförsvaret	0	-22 267	-22 267	0	-22 253	-22 253	-14	-0,1%	1	-21 773	7	
- Gem medlemsavgifter Ekerö	0	-1 433	-1 433	0	-1 505	-1 505	72	5,0%	9	-1 400	0	
Gem. avräkningskonton	214 944	-208 534	6 411	215 527	-209 027	6 500	-89	0,0%	-289	15 196	196	
Infrastrukturbidrag statlig	0	-2 600	-2 600	0	-2 600	-2 600	0	0,0%	0	-2 600	0	
Ks - Produktionsorganisation	744 149	-745 478	-1 329	688 215	-688 215	0	-1 329	-0,2%	3 451	4 488	4 488	
Ks - budgetmarginal		-3 689	-3 689	0	-3 150	-3 150	-539	-14,6%	-3 689	-400	4 350	
Ks - reavinst försäljningar b)	24 689	-428	24 262	20 000	0	20 000	4 262	17,3%	1 862	24 890	6 890	
Verksamhetens resultat	1 327 811	-2 596 880	-1 269 069	1 276 432	-2 572 532	-1 296 100	27 031	1,0%	13 263	-1 212 108	13 488	
Skatteintäkter			1 227 973			1 220 900	7 073	0,6%	-5 825	1 177 346	9 346	
Kommunal utjämnning			22 074			22 300	-226	-1,0%	0	19 190	90	
Utjämn.system LSS			40 338			40 000	338	0,8%	0	37 462	262	
Kommunal fastighetsavgift			48 218			48 300	-82	-0,2%	-1 579	48 472	2 772	
Finansiella intäkter b)			1 855			1 500	355	19,1%	155	2 119	319	
Finansiella kostnader			-17 851			-21 410	3 559	19,9%	159	-20 739	2 261	
Resultat		4,0%	53 538		1,2%	15 490	38 048		6 173	51 742	28 538	
Avgår försålda anl.tillgång			-11 936			-4 800	-7 136		-1 386	-9 834	-5 034	
Balanserat resultat 1			41 603			10 690	30 913		4 788	41 907	23 504	
Anspråktagande av öronmärkt eget kapital a)			10 000				10 000		7	16 405	16 405	
Balanserat resultat 2		3,9%	51 602		0,8%	10 690	40 912		4 794	58 312	39 909	

a) Disponering av öronmärkt eget kapital enligt beslut

1) Nettoavvikelsen i förhållande till prognos bruttokostnad.

2) Förändring i tkr av avvikelse för helåret jämfört prognos per augusti

Bilaga 2 Driftredovisning produktionsområden – enheter/sektioner

belopp i tkr, inkl interna transaktioner	Utfall helår			Budget helår		Avvik	%	Förändr	
	Intäkt	Kostnad	Netto	Intäkt	Kostnad			jmf aug	2013
SUMMA DRIFT, PRODUKTION	744 149	-745 478	-1 329	688 215	-688 215	-1 329	-0,2%	3 451	4 488
Produktion barn och utbildning	483 963	-481 588	2 375	476 578	-476 578	2 375	0,5%	3 305	3 661
Brunna mfl förskolor	18 883	-18 790	93	18 918	-18 918	93	0,5%	243	327
Ekebyhovs/Gustavalunds förskolor	16 663	-16 414	248	16 634	-16 634	248	1,5%	248	44
Ekendal/Ekuddens förskolor	13 145	-13 534	-390	12 500	-12 500	-390	-2,9%	-640	-394
Gräsåkers/Knalleborgs förskolor	17 898	-17 812	86	17 220	-17 220	86	0,5%	86	56
Stenhamra/Drottn fsk	17 751	-17 860	-110	17 375	-17 375	-110	-0,6%	-30	171
Färentuna förskola och skola	31 353	-30 921	432	30 716	-30 716	432	1,4%	432	268
Munsö/Adelsö förskola & skola	15 757	-15 738	19	15 827	-15 827	19	0,1%	19	-219
Skå förskolor & skola	22 334	-22 066	268	22 107	-22 107	268	1,2%	368	90
Sundby förskola & skola	19 293	-19 449	-156	19 293	-19 293	-156	-0,8%	14	-131
Ekebyhovsskolan	46 242	-46 061	181	44 446	-44 446	181	0,4%	481	1 013
- Särskolan	11 452	-11 824	-372	12 288	-12 288	-372	-3,1%	-372	-140
Närlunda skola	25 302	-25 131	171	26 117	-26 117	171	0,7%	171	564
Sanduddens skola	24 606	-24 426	180	24 229	-24 229	180	0,7%	180	523
Stenhamra skola/Uppgårdsskolan	63 217	-63 344	-127	61 972	-61 972	-127	-0,2%	523	413
Modersmål	2 820	-2 945	-125	2 691	-2 691	-125	-4,3%	-125	-459
Tappströmsskolan	37 341	-38 440	-1 098	36 429	-36 429	-1 098	-2,9%	-1 098	273
Träkvista skola inkl Klöverv	45 168	-45 343	-175	44 231	-44 231	-175	-0,4%	-175	-491
Matproduktion	25 445	-24 960	485	25 785	-25 785	485	1,9%	485	4
Ekerö resursteam	16 121	-15 633	488	15 937	-15 937	488	3,1%	418	634
- Individuella Gymnasiet	6 475	-6 307	168	5 901	-5 901	168	2,7%	168	346
Produktionsledning	6 699	-4 592	2 107	5 963	-5 963	2 107	45,9%	1 907	771
Förväntat överskott inom prod			0			0	0,0%	0	0
Produktion omsorg	221 174	-225 645	-4 471	172 430	-172 430	-4 471	-2,0%	-621	448
Produktionsledning	3 587	-1 848	1 739	3 536	-3 536	1 739	94,1%	639	1 493
Funktionsnedsättning	97 832	-97 871	-38	98 280	-98 283	-35	0,0%	-35	-287
Ordinärt boende	39 148	-43 998	-4 850	40 312	-40 309	-4 853	-11,0%	-453	-3 172
Särskilt boende	80 607	-81 929	-1 322	30 303	-30 303	-1 322	-1,6%	-772	2 350
Kommun Rehab			0			0	0,0%	0	64
Produktion kultur	39 011	-38 244	768	39 207	-39 207	768	2,0%	768	378
Produktionsledning	6 653	-6 362	291	6 511	-6 511	291	4,6%	351	493
Bibliotek	11 676	-11 209	467	11 756	-11 756	467	4,2%	467	-179
Kulturskola	8 486	-8 415	71	8 639	-8 639	71	0,8%	71	26
Ekebyhovs slott	4 105	-4 272	-167	4 205	-4 205	-167	-3,9%	-227	-179
Fritidsgårdar/Fritidsklubbar	8 091	-7 985	106	8 095	-8 095	106	1,3%	106	217

1) Avvikelsen i förhållande till utfall bruttokostnad.

2) Förändring i tkr av avvikelse för helåret jämfört prognos per augusti

A) Har under året medgets få ha negativ avvikelse maa enl få ianspråkta tidigare års ack överskott enl regelv

B) Har positiv avvikelse som må i handlingsplan I för att hämta hem tidigare års ack underskott.

Bilaga 3 Resultaträkning

<i>Tkr</i>	Kommun	
	Bokslut 2013	Bokslut 2014
Verksamhetens intäkter	233 531	218 469
Jämförelsestörande intäkter	48 138	12 639
Verksamhetens kostnader	-1 424 435	-1 463 145
Jämförelsestörande kostnader	-20 363	-428
Avskrivningar	-48 980	-48 654
VERKSAMHETENS NETTOKOSTNADER	-1 212 109	-1 281 119
Skatteintäkter	1 177 346	1 227 973
Generella statsbidrag och utjämning	105 125	110 630
Finansiella intäkter	2 119	1 855
Jämförelsestörande finansiella intäkter	0	12 050
Finansiella kostnader	-20 739	-17 851
Årets resultat	51 741	53 538
Aktuell skatt Ekerö Bostäder AB		
ÅRETS RESULTAT	51 741	53 538
Avgår försäljning anläggningstillgångar	-9 834	-11 936
lanspråktagande öronmärkt EK - Matematiklyft & IT	0	1 000
lanspråktagande öronmärkt EK - Fastighetsunderhåll & vackrare, snygga	3 749	9 000
lanspråktagande öronmärkt EK - pensionsreserv	12 656	0
BALANSERAT ÅRETS RESULTAT	58 312	51 602

Bilaga 4 Balansräkning

Tkr	Kommun	
	Bokslut 2013	Bokslut 2014
TILLGÅNGAR		
Anläggningstillgångar		
Immateriella anläggningstillgångar	1 035	8 195
Materiella anläggningstillgångar	1 029 569	934 802
Finansiella anläggningstillgångar	65 187	63 127
Summa anläggningstillgångar	1 095 791	1 006 124
Omsättningstillgångar		
Förråd och exploateringsmark	448	1 501
Kortfristiga fordringar	107 934	156 132
Kassa och bank	52 627	35 863
Summa omsättn.tillgångar	161 009	193 496
Summa tillgångar	1 256 800	1 199 620
EGET KAPITAL, AVSÄTTNINGAR OCH SKULDER		
Eget kapital		
Årets resultat	51 741	53 538
Resultatutjämningsreserv	12 000	36 800
Övrigt eget kapital	325 288	352 289
Summa eget kapital	389 029	442 627
Avsättningar		
Pensioner och liknande förpliktelser	114 993	121 765
Särskild löneskatt pensionsskuld	27 897	29 601
Övriga avsättningar	65 000	65 000
Summa avsättningar	207 890	216 366
Skulder		
Långfristiga skulder	196 297	175 623
-varav förutbetalda anslutningsavgifter	95 636	0
-varav banklån	100 000	175 000
-varav investeringsbidrag	661	622
Kortfristiga skulder		
Kortfristiga skulder	463 583	365 002
-Varav banklån med förfall inom 1 år	274 328	141 536
Summa skulder	659 880	540 625
Summa eget kapital, avsättningar och skulder	1 256 800	1 199 620

Bilaga 5 Översikt balanskravsanalys – preliminär

Balanskravsanalys	2010	2011	2012	2013	2014
Årets resultat enligt resultaträkning	72 806	37 203	23 741	51 741	53 538
-Avgår försäljning anläggningstillgång	0	-28 809	-9 370	-9 834	-11 936
IB Resultatutjämningsreserv	0	0	0	0	-12 000
- Årets uppbyggnad	0	0	0	-12 000	-24 800
+ Årets disponering	0	0	0	0	0
IB Resultatutjämningsreserv	0	0	0	-12 000	-36 800
IB Pensionsreserv	-23 000	-23 000	-13 221	-13 221	-565
- Årets uppbyggnad	0	0	0	0	0
+ Årets disponering	0	9 779	0	12 656	0
UB Pensionsreserv	-23 000	-13 221	-13 221	-565	-565
IB Infrastruktursatsning	-9 000	-16 000	-16 000	-16 000	-20 000
- Årets uppbyggnad	-7 000	0	0	-4 000	0
+ Årets disponering	0	0	0	0	0
UB Infrastruktursatsning	-16 000	-16 000	-16 000	-20 000	-20 000
IB Underhållsåtgärder	0	-30 000	-19 202	-3 749	0
- Årets uppbyggnad	-30 000	0	0	0	0
+ Årets disponering	0	10 798	15 453	3 749	0
UB Underhållsåtgärder	-30 000	-19 202	-3 749	0	0
IB Fastighetsunderhåll & vackrare, snyggare, tryggare Ekerö	0	0	0	0	-9 000
- Årets uppbyggnad	0	0	0	-9 000	0
+ Årets disponering	0	0	0	0	9 000
UB Fastighetsunderhåll & vackrare, snyggare, tryggare Ekerö	0	0	0	-9 000	0
IB Matematiklyft & IT	0	0	0	0	-1 000
- Årets uppbyggnad	0	0	0	-1 000	0
+ Årets disponering	0	0	0	0	1 000
UB Matematiklyft & IT	0	0	0	-1 000	0
Balanskravsresultat	35 806	28 971	29 824	32 312	26 802