



Byggnadsnämnden/Bostadsanpassning - Verksamhetsberättelse 2014 Dnr 2015.8

Sammanfattning

Utfallet för bostadsanpassningen för 2014 är -67 tkr i förhållande till budget. En total kostnad på -2967 tkr inkl personalkostnader för året, budget var -2900 tkr.

Utfall för endast åtgärder är -2149 tkr.

Av totalt inkomna 174 ärenden beviljades 96, 1 delvis bifall/avslag och 2 avslags.

| TOTALT tkr | Utfall 2013 | Budget 2014 | Utfall 2014 | Avvik 2014 |
|---------------------------------------|----------------|----------------|----------------|---------------|
| Intäkter | | 0 | 0 | 0 |
| Kostnader | | -2 900 | -2 967 | -67 |
| Nettokostnad | -2 972 | -2 900 | -2 967 | -67 |
| Förändring jämfört föregående år, tkr | | | -5 | |
| | | | , proc | -0,2 |

1. Uppdrag och omfattning

Den verksamhetsdel som inte byggnadsnämnden råder fullt ut över är kostnader för bostadsanpassning. Syftet med bidraget är att människor med funktionshinder ska kunna använda bostaden i så stor utsträckning som möjligt. Två bygghandläggare inom byggenheten handlägger ansökningar om bostadsanpassningsbidrag på stadsarkitektkontoret. Verksamheten har ett eget ansvar med separat budget från byggnadsnämndens övriga verksamheter.

Bostadsanpassningsbidraget är även viktigt för att klara boendet för det ökande antalet äldre människor inom kommunen. Alternativet till bostadsanpassning är som regel specialbostäder, vilket för många människor dessutom innebär flyttning med stora påfrestningar som följd. Huvuddelen av ansökningarna berör mindre kostsamma åtgärder, som avlägsnande av trösklar, montering av ramper, utbyte av blandare, montering av stödhandtag, ledstänger, räcken, dörröppnare, spistimer o s v. Ofta är det förhållandevis enkla anpassningar, som erfordras för att göra de vårdbehövande självständiga i sitt boende. I vissa fall installeras även mobila personhissar, vilka däremot tar mer ekonomiska resurser i anspråk

2. Verksamhetsuppföljning

Under året har kostnaderna för bostadsanpassningen gett ett utfall på -2967 tkr inkl personalkostnader, endast åtgärderna -2149 tkr, -67 tkr i förhållande till budget.

Byggnadsnämnden antog den 19 mars 2014 § 47 en policy för bostadsanpassningsärenden.

Samråd har genomförts med arbetsterapeuter en gång per månad. Uppföljning av ärendehantering har gjorts 1 ggr/mån. Nya rutiner arbetades fram under 2008 i samspel med entreprenörer. Kontoret har genomfört ett informationsmöte för entreprenörer under våren 2014.

Byggnadsnämnden begärde 2014-04-23 BN § 79 till KS om medel i budget för 2015-2017 motsvarande en utökad 50% tjänst för handläggning av bostadsanpassningsåtgärder. Verksamheten bestod, före utökning, av en heltidstjänst vilket inte längre bedömdes vara tillräcklig för att klara mängden av ansökningar inom satta mål. En utökning med en 50% tjänst har skett fr o m 18 augusti 2014, det har ökat förutsättningarna att komma ikapp i handlägningsprocessen.

3. Måluppfyllelse

3.1 Egna mål

Verksamhetsmålen är att beställning av bostadsanpassningsåtgärder ska vara klar inom 2 veckor från kompletta handlingar.

Uppföljning

Under 2014 har förutsättningar för att nå mål inte uppfyllts då personalresurserna inte varit tillräckliga i förhållande till ärendemängder och några mycket komplexa ärenden. Kontoret bedömer att verksamhetsmålen uppnås under 2015.

4. Verksamhetsmått

Under året inkom 174 ansökningar om bostadsanpassning, under året beviljades 96, 1 delvis bifall/avslag och 2 avslag. Större delen av bidragen avser mindre åtgärder såsom installationer av spisvakt, borttagning av trösklar samt uppsättning av stödhandtag och räcken. 2014 har det varit 4 större ärenden med kostnader från 50 tkr upp till 100 tkr. (Se ytterligare under bilaga 2 verksamhetsmått)

5. Årets resultat

Totalt utfall i förhållande till budget -67 tkr.

6. Framtid

Antalet bostadsanpassningsåtgärder bedöms stiga, dels p g a att antalet äldre människor inom kommunen har ökat, dels p g a att många vårdkrävande personer numera visats kortare tid på sjukhus och rehabiliteras i bostaden. Tendensen är fortsatta höga kostnader för bostadsanpassningen.

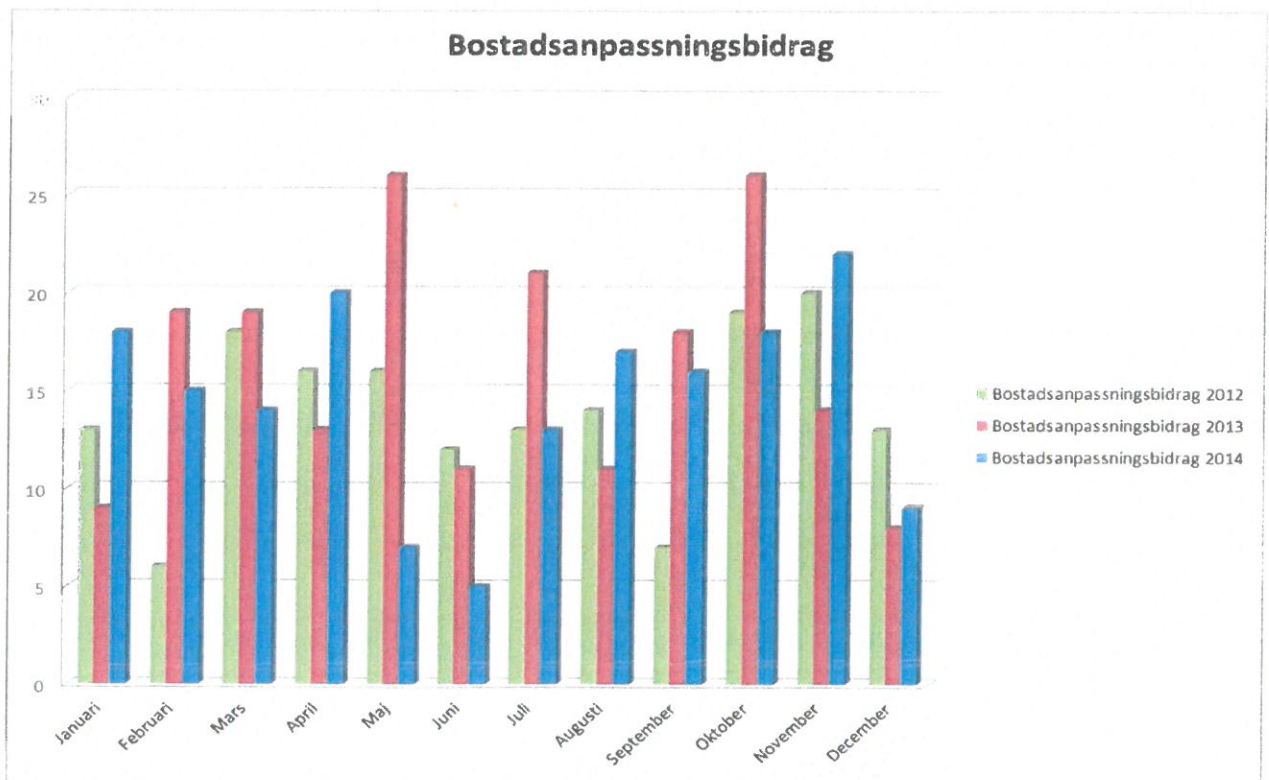
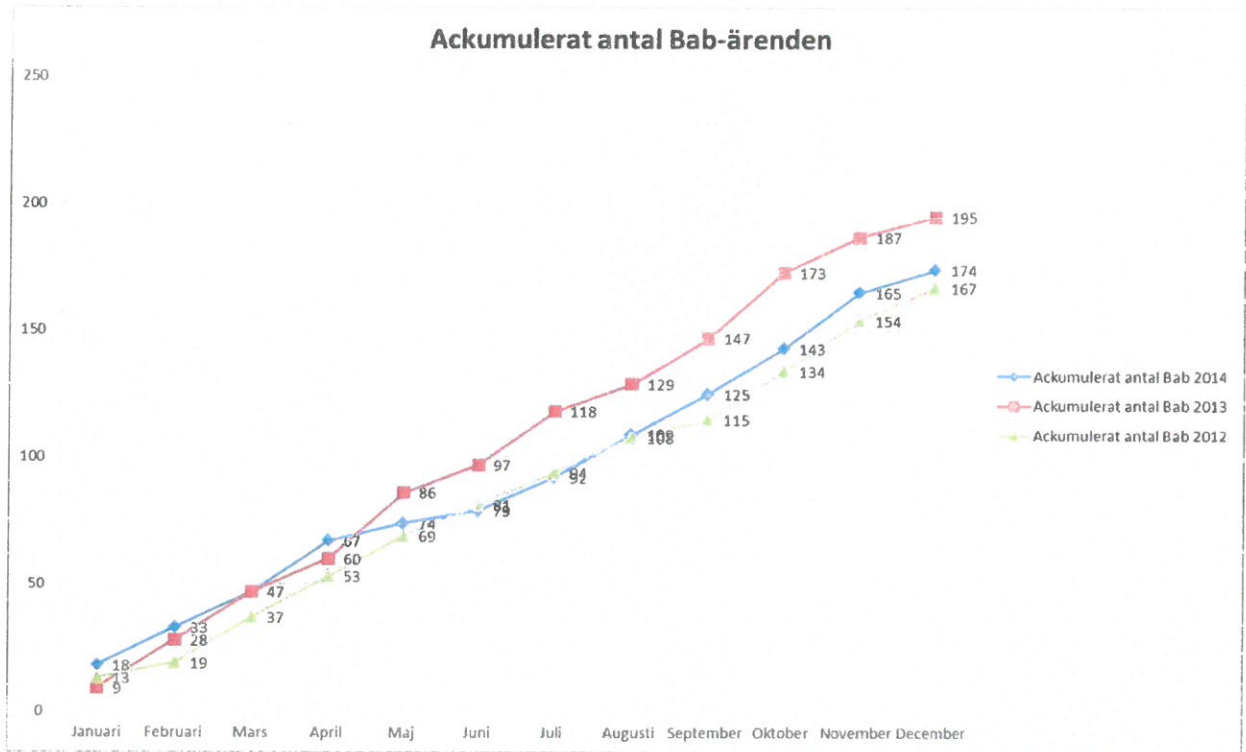
Risken att en eller flera ansökningar inkommer med begäran om bidrag för större ombyggnader såsom hissar, kök och badrum alltid föreligger och kan medföra att budgeten överskrids.

Bilaga 1: Ekonomisk sammanställning

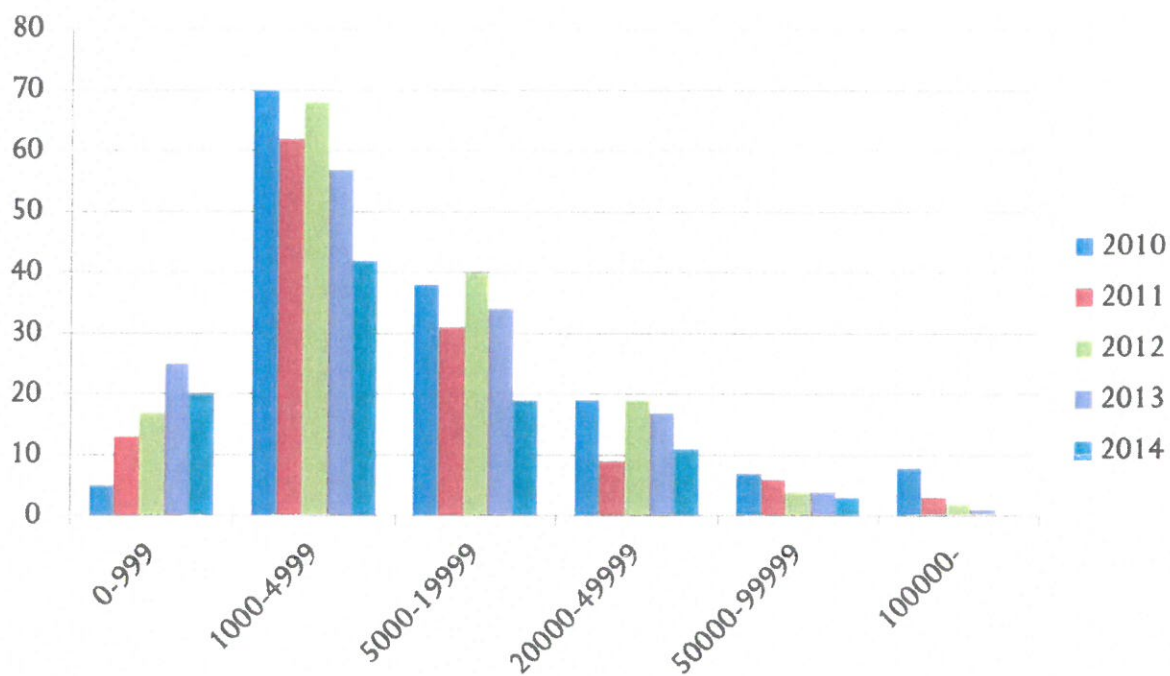
Bilaga 2: Verksamhetsmått

| Vrk kod | tkr | Utfall 2013 netto | Budget helår | | | Utfall helår | | | Avvikelse netto |
|---------|-------------------|----------------------|--------------|---------------|---------------|--------------|---------------|---------------|--------------------|
| | | | Intäkter | Kostnader | Netto | Intäkter | Kostnader | Netto | |
| | TOTALT | -2 972 | | -2 900 | -2 900 | | -2 967 | -2 967 | -67 |
| xxxxxx | Personalkostnader | -654 | | -590 | -590 | | -818 | -818 | -228 |
| yyyyyy | Bidrag | -2 318 | | -2 310 | -2 310 | | -2 149 | -2 149 | 161 |

Bilaga 2 Verksamhetsmätt



Bostadsanpassningsåtgärder fördelning av kostnader per beslut



Bostadsanpassningsåtgärder åldersfördelning bidragstagare

