



**EKERÖ
KOMMUN**

Ann-Christine Wählstedt Berg
Byggchef
Monika Stenberg
Planchef

PM
2016-02-25

Byggnadsnämnden - Verksamhetsberättelse 2015

Dnr ÖVR 2016.8

1. Året i korthet

Under 2015 intensifierades arbetet med ny översiktsplan.

Detaljplaner för centrumutveckling pågår i Ekerö centrum, Stenhamra centrum och Svanhagen. Flera detaljplaner för delområden har varit i fokus (Ekerö strand och Fredrikstrandsvägen i Ekerö centrum, Sjöhall och Södra Klyvarestigen i Stenhamra) samt andra större bostadsprojekt såsom Ekerövallen.

Upprättande av detaljplaner för verksamhetstomter pågick bland annat vid Skå industriområde, Färingsö trä. Detaljplanen för Enlunda bussdepå är fortfarande överklagad och prövas i högre instans. Detaljplanearbete pågår även för så kallade omvandlingsområden i enlighet med kommunens VA-plan på Helgö, i Söderberga, Stjärtnäs och Ettans väg i Kungsberga. Utöver ovanstående nämnda detaljplanearbete pågår arbete till största del inom tätortsbandet.

Året har präglats av en ökande och stor mängd ansökningar om bygglov. Antal beslut om nybyggnader av enbostadshus och lägenheter har varit 195, 65 enbostadshus och 130 lgh, (därutöver 17 fritidshus). Det är ett betydligt större antal än de senaste åren (2013/54, 2014/66). Det har även handlagts ett flertal ansökningar rörande stora byggnadsprojekt under året såsom t ex sporthall, särskilt boende i Stenhamra och flerbostadshus vid Wrangels väg m fl.

Den stora förändringen för förvaltningen under året har varit införandet av Ekerö direkt från januari 2015. Personalstaten för administrationen förändrades från 3 tjänster till 1,5. Tillgängligheten för medborgare har utökats och gett mycket positiva effekter genom det nya kontaktcentret. Dock medförde personalförändringen för stadsarkitektkontoret att registraturen inte klarade lagkraven vad gäller diarieföring. Med anledning av hög arbetsbelastning och för att upprätthålla lagkrav anställdes en extra registrator från april 2015 vilket medfört personalkostnader utöver budget. Personalstat höjdes i och med anställningen till 2,5 tjänster på stadsarkitektkontorets expedition. I snitt har ärendemängden som skickats vidare från Ekerö direkt till stadsarkitektkontoret för besvarande varit ca 300 ärenden/månad.

Årets resultat

Resultatet för byggnadsnämndens verksamheter 2015 inklusive bostadsanpassning är +192 tkr i förhållande till budget. Bostadsanpassning redovisas separat. Resultat för nämndens verksamheter förutom bostadsanpassning är +12 tkr i förhållande till budget.

Utfallet per verksamhet är följande: Nämnd +44 tkr, Detaljplanering -423 tkr, Kartor, mätning +607 tkr, GIS -70 tkr, Tillstånd, granskning +400 tkr, Trafik -150 tkr, Kontor -463 tkr samt Miljösamordning +67 tkr .

I resultatet ingår ej budgeterade personalkostnader för extra bygghandläggresurser med ca 400 tkr, extra registrator ca 400 tkr samt 300 tkr planarkitekttjänst totalt 1 100 tkr.

Utfall totalt inkl bostadsanpassningsbidrag

TOTALT	Utfall	Budget	Utfall	Avvik
tkr	2014	2015	2015	2015
Intäkter	12 472	13 841	16 255	2 414
Kostnader	-21 647	-23 611	-25 833	-2 221
Nettokostnad	-9 175	-9 770	-9 578	192
Förändring jämfört föregående år, tkr			403	
, procent			4,4	

Utfall verksamheter ej bostadsanpassningsbidrag

TOTALT	Utfall	Budget	Utfall	Avvik
tkr	2014	2015	2015	2015
Intäkter	12 472	13 841	16 255	2 414
Kostnader	-18 680	-20 361	-22 763	-2 402
Nettokostnad	-6 208	-6 520	-6 508	12
Förändring jämfört föregående år, tkr			300	
, procent			4,8	

Prognos i augustiuppföljningen var ett årsutfall i enlighet med budget.

Måluppfyllelse

Majoriteten av målen är uppfyllda, det som avviker är handläggningstider för tillsynsärenden. En ökning av antal ansökningar om bygglov medförde att personalresurserna är otillräckliga för både bygglovärenden och tillsynsärenden. I den konsekvensanalys som gjordes i samband med upprättande av ny tillsynsplan konstaterades att det inte finns tillräckliga handläggaresurser för att utföra tillsynsuppgifter. Ett underskott i personalstat även efter inberäkning av en extra handläggare. En egeninitierad tillsyn är inte möjlig med nuvarande resurser.

- **Prioriteringar och satsningar**

- a. Prioriteringar under året har varit att åtgärda alla punkter i byggnadsnämndens åtgärdsplan samt arbete med upprättade av en tillsynsplan. Samtliga punkter i åtgärdsplanen är utförda och en tillsynsplan är antagen av nämnden.

- **Resultat av årets internkontroll**

Kontroller har genomförts i enlighet med fastställd internkontrollplan.

Kontrollen har visat på avvikelser gällande uttag av avgifter och sanktionsavgifter, vilka redovisas utförligt under punkten d. Internkontroll.

2. Uppdrag och omfattning

Byggnadsnämnden ansvarar för att fullgöra kommunens uppgifter enligt plan- och bygglagen (PBL) och har det närmaste inseendet över byggnadsverksamheten i kommunen m fl myndighetsuppgifter. Byggnadsnämnden är också trafiknämnd med ansvar enligt Trafikförordningen.

Byggnadsnämnden är utöver sina andra uppdrag tillsynsmyndighet vilket särskilt är specificerat i nya Plan- och bygglagens 11 kap samt i Miljöbalken. Det förutsätter att myndighetsnämnder har tillräckliga resurser för att leva upp till lagens ambitioner gällande tillsyn.

Nämnden ansvarar även för all geografisk data i kommunen. Inom nämndens ansvarsområde finns även namnsättning av vägar, fastighetsbildningssamråd, strandskyddsprovning samt bostadsanpassningsåtgärder som redovisas separat. I nämndens verksamhet ingår även kommunens miljöstrategiska verksamhet.

Den miljöstrategiska verksamheten liksom merparten av detaljplaneverksamheten och vissa delar av annan verksamhet arbetar på uppdrag av kommunstyrelsen.

3. Verksamhetsuppföljning

Nämnden har under året verkat för att uppnå en god bebyggd miljö som utgår från kommunens översiktsplan, plan- och bygglagen, miljöbalken samt för en attraktiv och säker trafikmiljö.

Budgetuppföljningar har redovisats på nämndens samtliga sammanträden under året, två av dessa tillfällen har varit utvidgade med verksamhetsredovisningar.

Stadsarkitektkontorets delegationsbeslut har redovisats löpande på nämndens sammanträden under särskild punkt. Beslut i överprövande instanser och de till nämnden delgivna beslut från såväl interna som externa förvaltningar och myndigheter har redovisats under punkten rapporter.

a. Prioriterade uppdrag och väsentliga händelser under året

Väsentliga händelser under året har varit de flertal ansökningar om bygglov för större projekt som inkommit. Handläggningen har omfattat bl a sporthall, särskilt boende i Stenhamra och flerbostadshus vid Wrangels väg.

Annan väsentlig händelse har varit införandet av Ekerö direkt och de förändringar och förberedelser inför uppstart vid årsskiftet som kontoret arbetat med. Därefter anordnande och planering av utbildningstillfällen för E.D. personal samt nya samverkansformer med den nya verksamheten.

Stadsarkitektkontoret har prioriterat de uppdrag som byggnadsnämnden i beslut lagt på kontoret. Bl a att utföra åtgärder i åtgärdsplan och utreda förutsättningar för införande av E-tjänster.

Annat prioriterat uppdrag har varit upprättande av en tillsynsplan, gällande plan- och bygglagen och miljöbalken m fl lagrum, som färdigstälts och antagits av byggnadsnämnden i december 2015. I tillsynsplanen ingick även en behovsutredning av personalresurser som visar på att stadsarkitektkontoret saknar handläggarresurser motsvarande 300 årsarbetstimmar även inberäknat med den extra bygghandläggare som byggnadsnämnden fått medel för 2016.

Verksamhetsbeslut i byggnadsnämnden 2015

BN § 3	Delegationsordning
BN § 12	Verksamhetsplan 2015
BN § 34	Internkontrollplan 2015
BN § 70	Verksamhetsuppföljning per mars
BN § 71	Åtgärdsplan tillsyn och yttrande till revisorerna
BN § 102	Statistik Ekerö direkt – uppföljning/utvärdering/resurser
BN § 104	Uppdrag E-tjänst
BN § 157	Verksamhetsuppföljning per augusti
BN § 158	Förslag driftsbudget 2016, 2017-2018, resurser
BN § 182	Redovisning av enkät 2015
BN § 188	Statistik Ekerö direkt – resurser
BN § 190	Uppdrag att upprätta tillsynsplan
BN § 218	Statistik Ekerö direkt – begäran om handlingsplan
BN § 220	Antagande av tillsynsplan

Åtgärdsplan BN 2015-04-22 § 71

Vid nya anmälningar om olaga byggnadsåtgärder.	Ett första kommuniceringsbrev skickas direkt till fastighetsägare i samband med registrering.	Utfört
3 arbetsdagar inbokade 2015 för handläggning av tillsynsärenden.	Genomgång och kategorisering av tillsynsärenden	Utfört
Nytt projekt, uppstart mars 2015.	Skapa flödesschema för tillsynsärenden ÄPBL/PBL.	Utfört
Effektivisera tillsynshandläggning.	Översyn av system/uppdatering och skapa nya mallar.	Utfört
Översyn, behov av resurser.	Behov av utökning med en handläggaresurs för att klara uppdrag gällande tillsyn.	Utfört
Behov av arbetsrum	Begäran om ytterligare arbetsrum till lokalansvarig.	Utfört
BN kontroll	Redovisning av antal tillsynsärenden till BN vid varje verksamhetsupp-följning 2015.	Utfört

Administration/Expedition

Verksamhet

Personalstaten förändrades vid införandet av Ekerö direkt, kommunens nya kontaktcenter. En förändring från 3 tjänster till 1,5. I april gjordes en utvärdering i enlighet med det MBL-protokoll som upprättades 2014-10-22 innan kontaktcentrets genomförande. I utvärderingen konstaterades att konsekvenserna efter förändringen ur arbetsmiljösynpunkt blivit stora på stadsarkitektkontoret. En för stor arbetsbelastning på kvarvarande registratorer och en eftersläpning i registraturen medförde att det inte längre gick att upprätthålla lagkrav på registrering av byggnadsnämndens handlingar. Beslut fattades att ta in extra registratorresurs från april månad vilket medförde extra personalkostnader med ca 400 tkr vilket är inrymt i utfallet.

I Ekerö direkts avtal med Stadsarkitektkontoret anges att målet är att avsluta minst 70% av samtliga inkommande ärenden i ED vid första kontakten. Tillgängligheten (antal samtal som besvaras) för ED svarsgrupper ska vara 75% senast ett år efter att E.D. är etablerad. Ca 300 ärenden/månad skickas vidare från E.D. till kontoret för besvarande. Kontoret konstaterar att det nya kontaktcentret varit mycket positivt för kommunmedborgare.

Ett fullt övertagande av miljönämndens administration är framflyttat till mars 2016. Miljönämndens tidigare data är konverterat i slutet av 2015 och förs 3-4 mars över till ärendehanteringssystemet Castor som byggnadsnämnden använder sig av. Först därefter, från mars, tar stadsarkitektkontorets registratorer över all diarieföring för miljönämnden i en ny miljömodul. Kontoret kommer att följa upp hur de nya arbetsuppgifterna klaras inom befintlig personalstat.

Aktiviteter

- Kontoret har anordnat utbildningar för Ekerö direkts personal och för Fastighetskontorets personal. Handläggningsprocessen, ”från ansökan till slutbesked”. Kontoret har tagit fram utbildningsdokumentation.
- Utbildning för E.D.-personal har även anordnats inne på stadsarkitektkontorets expedition vid tre separata tillfällen, en heldag per person, med genomgång av ärendehanteringssystem och diarieföring m m.
- 14 A4-sidor med ca 100 ”vanliga/återkommande” frågor och svar har upprättats.
- Hemsida och samtliga info-blad har uppdaterats och delgetts E.D. Hemsidan uppdateras även löpande efter information från Ekerö direkt.
- Deltagit på veckomöten med personal från E.D. för information och återkoppling. Även daglig kontakt för att klara ut olika frågeställningar.
- Gruppen har även arbetat med gruppdynamik/kommunikation. Ett arbete som fortsätter under 2016.

Översyn av nyttjandet av ärendehanteringssystem

- En översyn av effektiviteten/utnyttjandet av alla funktioner i kontorets ärendehanteringssystem genomfördes 16-18 november.

Åtgärder uppstartade nov 2015

- direktkoppling mot Post och Inrikes Tidning (POIT) för kungörelser
- E-post ut, digitala bekräftelsebrev, kompletteringar, kommuniceringar
- införande av skeden under handläggningsprocessen
- uppdragsmeddelande till handläggare
- digital stämpling av handlingar vid skanning

Planerad uppstart 2016

- fakturering direkt från ärende, digital fil till Raindance
- digital signering vid beslut
- mätverktyg/program för ytbestämning i digitala ritningar
- E-plattform/E-tjänster i samarbete med IT och Prosona/Castor

De nya åtgärderna E-post direkt ut från ärendet och skeden i handläggningsprocessen är till hjälp för E.D. vid information om ärendens status och vad som hänt i ärendet.

Bygglov

Verksamhet

Arbetsättet sedan flera år tillbaka är uppdelning av bygghandläggare i två grupper med geografiskt områdesansvar. Varje grupp har en gruppansvarig som även är företagshandläggare. Gruppansvariga ser till att fördelningen av ärenden blir jämnt fördelade hos alla handläggare efter en sammanvägning av ärendens art, komplexitet och antal.

Året har präglats av en ökande och stor mängd ansökningar om bygglov. Antal beslut om nybyggnader av enbostadshus och lägenheter har varit 195, 65 enbostadshus och 130 lgh, (därutöver 17 fritidshus). Det är ett betydligt större antal än de senaste åren (2013/65, 2014/58). Det har även handlagts ett flertal ansökningar rörande stora byggnadsprojekt under året såsom t ex sporthall, särskilt boende i Stenhamra och flerbostadshus vid Wrangels väg m fl.

Extra bygghandläggarresurser motsvarande ca 400 tkr i personalkostnader inryms i årsutfallet +400 tkr på kontot ”Tillstånd, granskning”. Intäkterna på kontot överstiger intäkter i budget med +1 380 tkr beroende på ökande antal ansökningar samt ett flertal större ansökningar under året.

Aktiviteter

Grupphandläggarna har arbetat med och upprättat nya rutiner och riktlinjer m m t ex gällande:

- Frontespis/vinkelbyggnad
- Skärmtak
- Processkartor
 - Nämndhantering, Bygglovhandläggning, Tillsynsärenden – ÄPBL/PBL

En utveckling mot digital hantering sker löpande genom uppdateringar av ärendehanteringssystemet. Ett arbete som fortsätter under 2016 och framöver.

Handläggare har deltagit i arbete och med färdigställande av kommunens gestaltungsolicy och kulturmiljöprogram.

Förhandsbesked

56 st inkomna förhandsbesked, 51 st beslut.

Återtagna, avvisade, eller att ansökan övergått i bygglov direkt: 13 st

<i>Beslut i byggnadsnämnden</i>	<i>Beslut på delegation</i>
22 positiva	2 positiva
14 negativa	

Samtliga beslut inom 10 veckor från komplett ansökan

Antal pågående byggärenden per december 2015

	2014	2015
Bygglov	285	328
Förhandsbesked	26	26
Deltotal	311	354
<i>Olaga byggnadsåtgärder</i>	294	180
Total	605	534

Detaljplanering

Verksamhet

Verksamheten omfattar upprättande av fysiska planer enligt plan- och bygglagen (detaljplan, områdesbestämmelser) samt utredningar av mer övergripande karaktär. Flertalet ärenden är för bostadsbyggande, men även flera för centrumutveckling, handel, service och verksamhetsstomter. Därutöver upprättas detaljplaner och områdesbestämmelser med syfte att skydda t ex ett riksintresse i enlighet med översiktsplanen och detaljplanering för omvandlingsområden i enlighet med VA-planen.

Under år 2015 handlades detaljplaner av tre planarkitekter samt av planchef och bygghandläggare på halvtid. På grund av att en vakant tjänst som planarkitekt inte tillsattes förrän i maj har tillfällig extra personal tagits in under våren. Extra resursen har därefter gått över till vikarie för föräldraledig planarkitekt under hösten. Viss överlappning har skett, vilket innebär något högre personalkostnad, vilket redovisades i augusti. För helåret översteg personalkostnaden budget med ca 300 tkr.

Överlappningen av personal innebär att fler detaljplaner har kunnat arbetas med, vilket ger ökade intäkter. Många bygglov, där planavgift tas ut, har inkommit.

Personalkostnader 300 tkr över budget. Kostnader ca 200 tkr under budget. Intäkter ca 300 tkr under budget.

Kostnaderna i övrigt ligger under budget med ca 200 tkr. Detta beror delvis på att kostnader för naturinventeringar via konsult har kunnat minskas då en biolog finns inom verksamheten. I budget för 2015 ingår 200 tkr för att upprätta en LIS-utredning. Utredningen utförs hösten 2015 och år 2016. Arbetet avslutas under 2016.

Resultatet för detaljplanering ligger i huvudsak i enlighet med budget förutom på några större planavtal har avvaktat.

Aktiviteter

Under 2015 intensifierades arbetet med ny översiktsplan. Utöver det ordinarie arbetet med detaljplaner/områdesbestämmelser har arbetet med översiktsplanen tagit ordinarie personal i anspråk. Underlag till översiktsplanen i form av grönstrukturplan, LIS-utredning och strategi för ridstigar/hästhållning projekt leds av planverksamheten. Planarkitekter och planchef har även deltagit i arbete med dagvattenstrategi, biotopdatabas och trafikplan.

En tydligare prioritering har gjort att handläggarna kunnat fokusera på färre planer, vilket ger tidsvinster. Kontoret har medvetet minskat insatser via konsult för själva upprättandet av planhandlingar, då egen personal visat sig vara mer kostnadseffektiv.

Varje år beslutar kommunstyrelsens arbetsutskott om hur detaljplaneuppdragen ska prioriteras. Detaljplaner för centrumutveckling pågår i Ekerö centrum, Stenhamra centrum och Svanhagen. Flera detaljplaner för delområden har varit i fokus (Ekerö strand och Fredrikstrandsvägen i Ekerö centrum, Sjöhall och Södra Klyvarestigen i Stenhamra) samt andra större bostadsprojekt såsom Ekerövallen.

Upprättande av detaljplaner för verksamhetstomter pågick bland annat vid Skå industriområde, Färingsö trä. Detaljplanen för Enlunda bussdepå är fortfarande överklagad och prövas i högre instans. Detaljplanearbete pågår även för så kallade omvandlingsområden i enlighet med kommunens VA-plan på Helgö, i Söderberga, Stjärtnäs och Ettans väg i Kungsberga.

Utöver ovanstående nämnda detaljplanearbete pågår arbete till största del inom tätortsbandet. Vid årsskiftet 2015/2016 fanns 28 pågående och 32 vilande planärenden (ej medräknat planärenden som föreslås avskrivnas). Årsskiftet 2014/2015 var motsvarande siffra 29 pågående och 33 vilande.

Detaljplaner som antagits under 2015 är:

- Detaljplan för Älvnäs 1:73 (laga kraft)
- Detaljplan för Drottningholmsmalmen (laga kraft)
- Detaljplan för Helgö, etapp 1 (laga kraft)
- Detaljplan för Tappströmsbron (överklagad)
- Detaljplan för Skomakartorp södra (laga kraft)

Områdesbestämmelser för Lovö som blev antagna under år 2014 har vunnit laga kraft under år 2015. Detaljplan för Enlunda bussdepå är fortfarande överklagad.

Översiktsplanen är det viktigaste strategiska dokumentet som ligger till grund för samtliga beslut om planbesked och övrig planering. Stadsarkitektkontoret arbetar med en långsiktig fördelning av planuppdrag så att i genomsnitt 140 bostäder per år tillkommer i antagna detaljplaner i enlighet med de kommunala målen. Under 2015 har ca 50 bostäder tillkommit genom de detaljplaner som antagits under året. Om man räknar på tio år (2009-2018) med prognosticerat antal bostäder för kommande år 2016-2018 blir genomsnittet ca 188 bostäder per år.

KSau har under året meddelat sex positiva planbesked (Mörby 1:18, Ekebyhov 1:41, Stockby 10:2, Ekebyhov 1:329, Träkvista 2:38, Träkvista 3:99). Byggnadsnämnden har under år 2015 inte givit något planuppdrag till stadsarkitektkontoret.

Byggnadsnämndes taxa för planavtal justerades år 2015. Avtalet täcker därmed även den tid som t ex administrativ personal lägger ner. Avgiften i nya avtal har även justerats upp för framförallt små detaljplaner för att täcka utgifterna.

Då byggnadsnämndens verksamheter i stora delar är självkostnadsfinansierad och budgeten är uppbyggd på externa intäkter påverkas verksamheten i hög grad av konjunkturförändringar. Någon avmattning i ärendemängden har inte märkts i detaljplaneverksamheten, troligen på grund av långa processer. Intäkterna för detaljplaneringen kommer från planavtal eller planavgift och ska täcka de kostnader som detaljplanen genererar. Normalt genererar dock detaljplaner för omvandlingsområden (befintliga bebyggelseområden där kommunalt vatten- och avlopp dras fram) ett underskott. Även detaljplaner där kommunen själv är exploatör kan ge underskott då byggnadsnämnden beskostar de utredningar som krävs, vilka normalt bekostas direkt av exploatören och inte täcks via planavgiften.

Miljöstrategisk verksamhet

Verksamhet

Den miljöstrategiska verksamheten består av en miljöstrateg (100 %), en biolog (100 %) och en miljöutbildare till stöd för förskola och skola (25 %). Tre ansvarsområden åligger verksamheten: handläggning, naturvårdsarbete och strategiskt miljöarbete. Naturvårdsarbetet utförs av biologen. Det strategiska miljöarbetet kan delas vidare upp på energi- och klimatrådgivning, miljöstrategi, natur- och miljöutbildning och vattenvård.

Aktiviteter

Det största ansvarsområdet inom den miljöstrategiska verksamheten är handläggning. Det omfattar främst rapportering i olika form och stöd till andra enheter i kommunen vad gäller miljö- och naturvårdsfrågor. Den största uppgiften för miljöstrategen 2015 var arbetet med kommunens miljöstrategi. Intresset för Ekerö kommuns natur- och miljöarbete ökar även utifrån, med ökad handläggning som följd. Bland annat har biologen deltagit i Länsstyrelsens arbetsgrupper för åtgärdsprogram för småsvaltning, Grönstrukturplan och den tekniska referensgruppen för Biotopdatabasen samt i regionens arbete med Gröna kilar.

Utöver handläggning har uppdragen till följd av kommunens strategi för energi-effektivisering och den kommunala energi- och klimatrådgivningen fullföljts. Strategin för energieffektivisering, som utgick vid utgången av år 2014, slutrapporterades under året. Tio privatpersoner med oljeuppvärmda bostadshus har även under hösten erhållit energirådgivning, nio genom platsbesök och en per telefon inom energi- och klimatrådgivningen.

Den miljöstrategiska verksamheten driver också ett antal externfinansierade projekt. Med projektmedel från Boverket har Ekerö kommun som projektledare tillsammans med Upplands-Bro och Järfälla kommuner utarbetat ett verktyg som bygger på den senaste lagstiftningen och som ska underlätta arbetet med behovsbedömning av MKB i planarbete. Arbetet har väckt stort intresse från andra kommuner samt länsstyrelsen, Naturvårdsverket och Riksantikvarieämbetet.

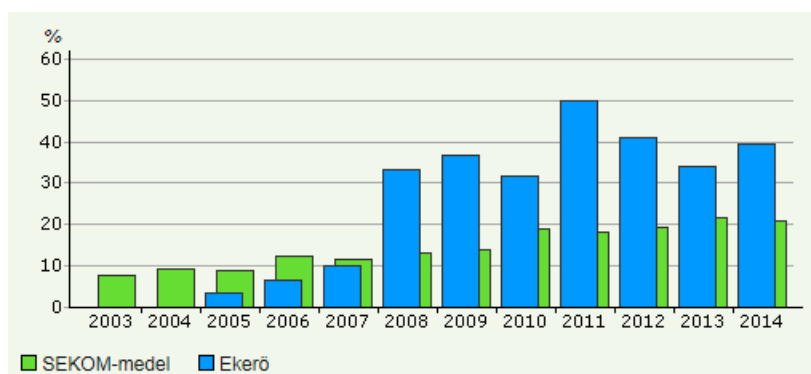
Projektet Sanduddens sandmiljöer (LONA) fortskrider som planerat och under året har skötselplaner tagits fram i samråd med länsstyrelsen, Närlunda vägförening, övriga samfälligheter, verksamheter och boende i Sandudden. Genomförande av planerade åtgärder i Sandudden har också påbörjats. Projektet har resulterat i en förbättrad relation med Närlunda vägförening som utmynnat i ytterligare samarbeten gällande bland annat slätter och skötsel av grönområden.

Utöver ovanstående arbetsuppgifter kan arbetet med att söka stöd omnämnas. Det är ett tillvägagångssätt för att kunna tillgodose rådande förväntningar och efterfrågan på verksamheten. Naturvårdsprojektet Sanduddens sandmiljöer har möjliggjort att kommunens biolog kunnat anställas. Den miljöstrategiska verksamheten har därför under året kunnat erbjuda den expertkunskap inom biologi och ekologi som efterfrågas. Det gäller vid bland annat vid besvarande av remisser, framtagande av ny översiktplan, exploateringar, strandskyddsärenden och utemiljöförvaltning eller vid andra typer av ingrepp i kommunens natur.

Under 2015 sökte och beviljades den miljöstrategiska verksamheten medel för en heltäckande inventering av kommunens markanvändning och naturvärden. Under hösten beviljade WWF även framtagandet av en Biotopdatabas för kommunen. Dessa projekt syftar till att ta fram ett förbättrat planeringsunderlag gällande kommunens natur. Det innebär att den miljöstrategiska verksamheten under år 2015 anskaffat 400 tkr. Planeringen och genomförandet av dessa två projekt påbörjades under hösten 2015.

Miljöutbildaren har som uppgift att stötta förskola och skola med miljöanpassning och det natur- och miljöpedagogiska arbetet. De förskolor och skolor som vill ta steget vidare kan även få stöd och hjälp med att arbeta enligt miljöcertifieringen Grön Flagg. Under år 2015 har det hållits tre nätverksträffar för miljöombuden i nätverket för förskola och skola. Fyra workshops för pedagoger inom förskolan har ordnats kring hållbar utveckling och aktiviteter i utemiljön. Ett seminarium om miljöcertifieringen Grön Flagg har hållits för såväl certifierade som intresserade förskolor och skolor. Ekerö kommun ligger nu på plats 6 i Sverige när det gäller andelen förskolor/skolor som är certifierade med Grön Flagg. Därutöver har flera förskolor och skolor runt om i kommunen fått stöd, utformat efter deras egna önskemål. Rådgivning och skriftlig information ges fortlöpande. Information och material för Earth Hour och Skräpplockardagarna har distribuerats till deltagande förskolor och skolor.

Ett av nyckeltalen som utvärderas inom ramen för ekokommun är andelen skolor och förskolor som arbetar systematiskt med miljöfrågor enligt en certifierad modell, såsom Grön Flagg.



Andel förskolor/förskolor som arbetar systematiskt med miljöfrågor (medelvärde för Sveriges ekokommuner samt för Ekerö).

Kart- och mätverksamhet

Verksamhet

Kart/mät-verksamheten ombesörjer all geografisk data, både för kommunens tjänstemän och på beställning av medborgarna.

Aktiviteter

Under året har fokus legat på produktion av nybyggnadskartor och grundkartor, samt övrig service internt och externt.

Verksamhetens utfall för 2015 blev positivt. Högre intäkter än budget har inkommit från i första hand avtal, ökad produktion av nybyggnadskartor, grundkartor, utdrag ur baskarta m m.

Utgifterna är också högre än budget, främst p g a höjda konsultkostnader för nybyggnadskartor och gränsutredningar inför detaljplanarbetet. Beställningar på nybyggnadskartor ökade med 35% jämfört med året innan. Efterfrågan är stor under 2015 som följd av det antal detaljplaner som nyligen vunnit laga kraft.

Den nya taxan som gäller från januari 2015 har en bättre täckningsgrad och passar verksamheten bättre än tidigare. Om intäkterna av tecknade avtal borträkas så får vi ett positivt resultat på ca 100 tkr för kartproduktionen som helhet. Detta kan förklaras av att det är något mindre kostnadskrävande att upprätta nybyggnadskartor i större områden som exempelvis Skärvik, Jungfrusund eller Nibbla backe där det finns många tomter på liten yta än i t e x s k omvandlingsområden. Kostnaden för konsulter blev lägre då de producerade fler kartor i ett och samma område.

Flygfotograferingen påbörjades 2015 och leverans sker våren 2016.

Rekrytering av mätningssingenjör som ska jobba 50% mot Roslagsvatten och 50% åt Stadsarkitektkontoret blev klar i november och anställningen påbörjas i februari 2016.

Kart och mätavdelningen har externa kartavtal tecknade med Fortum, Lantmäteriet (2 st), Stockholm Vatten och Roslagsvatten. Avtal har också tecknats på nyttjanderätt av digitalt kartmaterial med Fastighetskontoret samt Teknik-och Exploateringskontoret. Dessa 8 avtal utgör ca 1/4 av kart- och mätverksamhetens intäkter för 2015.

Tidigare genomförde mätavdelningen, tillsammans med övriga Sverige, byte av kommunens koordinatsystem till SWEREF99 18 00 (nytt riksomtäckande koordinatsystem). Kontoret arbetar just nu också för ett byte av kommunens system i höjd, till RH2000 (rikets höjdsystem). Arbetet med detta påbörjades under sista kvartalet och förväntas vara klart till sommaren 2016.

Som en följd av bristande personalresurser har endast någon enstaka utstakning eller lägeskontroll utförts under 2015. Bergvärmekartor upphörde helt att levereras till kommuninvånarna vilket tyvärr är en försämring ur servicesynpunkt.

Eftersom behovet av mätteknisk kompetens är stort både på kontoret och gentemot brukarna så har kontoret stöttning av konsulter för att säkerställa en god produktion samt leveranstider inom ramen för uppsatta mål. Målet på 6 veckors leveranstid blev trots detta allt svårare att hålla. Mot slutet av kvartal 4 låg leveranstiden på 12 veckor. Detta beror på ökningen av beställningar men också på att verksamheten behövt byta lokaler vid ett flertal tillfällen och som resulterat i förlorad produktionstid.

Leveranstiden för nybyggnadskartor var ca 6 veckor 2014. Sista kvartalet 2015 var leveranstiden ca 12 veckor.

Beställda nybyggnadskartor ca 155 st (2014: 114 st (beställda), 2013: 64 st (upprättade))

Beställda grundkartor 7 st (2014: 4 st)

Beställda Baskartor 35 st (2014: 38 st)

Avtal 8 st (2014: 7 st)

GIS

Verksamhet

Sysslor som ingår i GIS-verksamheten är t ex att aktivt följa utvecklingen och sprida information om GIS (geografisk information); uppdatera och utveckla system; utbilda och supporta användare; ajourhålla lager från statliga myndigheter och externa organisationer; tillverka kartor och lager på beställning inom den kommunala verksamheten och till externa intressenter; förädla, transformera och analysera data; konvertera och överföra underlag och utredningar till geografiska lager samt göra geografisk information tillgängligt för kommunala förvaltningar och externa aktörer.

Verksamheten sköts av en heltidstjänst sedan oktober 2014, dessförinnan en halvtidstjänst.

Aktiviteter

Gällande system och programvaror så har hela Solen-paketet uppgraderats till 6.7. I och med uppgraderingen av Castor så fungerar nu kopplingen mellan fastigheter i Solen och ärenden i Castor. Versionsuppgradering av MapInfo har också skett under året.

En förvaltningsplan håller på att tas fram i samarbete med IT-enheten för att alla ska få en klarare bild av hur vårt geografiska informationssystem ser ut och hänger ihop med andra system. I planen, som kommer att vara ett levande dokument, ska även framtida planer och utveckling ingå.

Under våren fortsatte arbetet med att anpassa Solen för Ekerö Direkt så att personalen har tillgång till den information som behövs för att besvara alla de frågor som ställs från medborgarna. Alla nyanställda som haft behov av Solen har också fått en introduktion strax efter tillträde.

Liksom föregående år har det gjorts en ansträngning att ajourhålla Ekerös del av det regionala samarbetet Tätortskartan i Stockholms län, något som eftersatts under många år. Nya byggnader och områden men framför allt många befintliga gång- och cykelvägar har digitaliserats i Stockholms stads ajourhållningsverktyg DPWebMap. Tätortskartan ska bli underlag för en ny taxi-kartbok så i november blev vi ombudade att lägga in vägar och bebyggelse som kommer att byggas under de närmsta två åren.

Besökskarta 2015/16 gick i tryck under våren och underlag för Besökskarta 2016/17 togs fram i december.

Oktober-november ägnades till stor del åt att ta fram aktuell geografisk information som underlag till översiktsplanarbetet. Ett hundratal GIS-skikt har laddats hem, rensats på irrelevant data, transformerats och konverterats till rätt format.

Utvecklingen av ny webbkarta pågick under året men ordinarie arbetsuppgifter har fördröjt lanseringen. Om allt går som det ska så släpps den till allmänheten under våren 2016.

Beslut om budget för att gå med i Geodatasamverkan togs 2015. Mot en årlig avgift får vi tillgång till betydligt mer geografisk data och tjänster än vi använder idag. Lantmäteriet, Länsstyrelsen, SGU, Sjöfartsverket är några av dataleverantörerna.

Trafik

Verksamhet

Stadsarkitektkontoret ansvarar för de lokala trafikföreskrifterna, utfärdande av dispensbeslut samt handläggning av parkeringstillstånd för rörelsehindrade. Verksamheten sköter även parkeringsövervakning och flyttning av fordonsvrak. Trafikplaneraren är kommunens remissorgan i ärenden som rör såväl vägtrafiksäkerhet som sjötrafiksäkerhet.

Kontoret ska medverka i kommunens arbete med trafiksäkerhet som en del av det nationella nollvisionsarbetet, samt att trafikplaneringen ska vara en viktig del av utvecklingen av kommunen.

Aktiviteter

Ny trafikplanerare anställdes i februari 2015. Det första halvåret av 2015 har till stor del handlat om överlämning av arbetsuppgifter samt för den nya trafikplaneraren att sätta sig in i såväl arbetet som roll och ansvar.

Under året har verksamheten haft i uppdrag att samordna utredning och förprojekt-ering av Jungfrusunds- och Slagsta färjeläge i syfte att se över möjligheten att i framtiden möjliggöra ombordkörning av buss i linjetrafik. Denna utredning har inneburit kostnader utöver budget med ca 150 tkr.

Utöver detta har tid lagts på att se över verksamhetens rutiner, i syfte att effektivisera arbetet. Detta har bl.a. resulterat i att rutiner för forsling av fordon och handläggning av parkeringstillstånd upprättats. Tillverkningen av parkeringstillstånden har digitaliserats. Detta har bl.a. medfört att utformning av korten nu stämmer överens med Europeiska gemenskapernas modell, vilket minskar risken för förfalskning.

En del arbete har även lagts på att förbättra samarbetet mellan kommunen och de större vägföreningarna. En kontinuerlig dialog samt deltagande på vägföreningens möten har inneburit ett fördjupat samarbete. Responsen från vägföreningarna har varit positiv.

I och med framtagandet av kommunens översiktsplan har verksamheten tilldelats uppdraget att ta fram en trafikplan som underlag till översiktsplanen. Arbetet påbörjades under hösten 2015 och förväntas uppta en stor del av trafikplanerarens arbetstid under år 2016.

Antal trafikärenden med beslut i byggnadsnämnden: 6, varav samtliga har besvarats inom högst fem månader. Två beslut gällande lokala trafikföreskrifter har fattats, fem remisser har besvarats. 21 yttranden på remiss angående dispenser för tunga-, breda och långa transporter har besvarats under 2015.

Under 2015 inkom 98 ansökningar om parkeringstillstånd för rörelsehindrade (2014: 110 st). Samtliga ansökningar har behandlats inom tre veckor.

Inom verksamhetsområdet trafik ingår ansvar för den kommunala parkeringsövervakningen. Antalet hanterade fordonsvrak uppgick till 79 stycken under 2015 (2014: 55 st). Ökningen beror eventuellt på att hanteringen blivit mer effektiv som en följd av Ekerö direkt.

Belägenhetsadressering/namnsättning

Verksamhet

Under byggnadsnämndens ansvar ligger namnsättning av bl a vägar samt ansvar för belägenhetsadressering bestående av nytillkomna byggnader, ajourhållning av adressregistret samt kontakt med Skatteverket och kommunens invånare.

Aktiviteter

Byggnadsnämnden har inte beslutat om några adress- och vägnamn under 2015 (2014: 4 st).

Under 2015 bedöms handläggning av belägenhetsadressering uppgått till drygt 10 % av en heltid. I takt med att antalet nytillkommande byggnader i kommunen blir allt fler blir arbetet med ajourhållning av adressregistret mer omfattande.

b. Den politiska plattformen för mandatperioden 2015-2018

Nedan beskrivs nuläget i för det kommunala mål samt konkreta punkter som direkt berör byggnadsnämndens verksamhet, men inte har nedbrutna mål för byggnadsnämnden.

Mål: Ekerö kommuns utveckling ska kännetecknas av ständig strävan mot attraktiva och hållbara livsmiljöer.

Inom byggnadsnämndens verksamhet och på uppdrag av kommunstyrelsen arbetar stadsarkitektkontoret med att planera för attraktiva och hållbara livsmiljöer.

Målet realiserar ytterst genom kommunens miljöprogram, som tas fram av kommunens miljöstrateg. Konkret måluppfyllelse sker därutöver t ex genom att alla detaljplaner genomgår en behovsbedömning för att avgöra detaljplanens miljöpåverkan. Trafikplanering ingår som en naturlig del i all kommunal fysisk planering där attraktivitet och hållbarhet bör ligga i fokus. Grönstrukturplanering och planering för hållbar markanvändning ingår som en naturlig del i all kommunal fysisk planering.

Här redovisas översiktligt nuläget för de konkreta punkter, enligt de kommunala målen, som främst rör byggnadsnämndens verksamhet.

		Nuläge:
Planera för levande torg	BN + KFN + TN expl + KS plan.ch	Pågår i detaljplaner för Ekerö centrum, Stenhamra centrum, Träkvista torg samt till viss del Svanhagen.
Planera för lägenheter i Stenhamra (ICA tomten)	BN + TN expl + KS plan.ch	Detaljplan pågår som inkluderar centrala Stenhamra.
Hysesrätter och seniorboende intill Ekerö Centrum	BN + TN expl + KS plan.ch	Program för Ekerö centrum medger utrymme för alla typer av boende i lägenhetsform. Upplåtelseform regleras dock inte i detaljplanen.
Trafiköversyn för Tappström Sandudden	BN + KS plan.ch	Trafikstrategi/trafikplan har påbörjats som underlag till översiktsplanen. Strategin/planen kan ligga till grund för trafiköversynen. Dock finns behov att klargöra vad som avses med trafiköversyn Tappström Sandudden.
Införa skyddsbestämmelser för Ekebyhovs slott/dal/Jungfrusunds åsen	BN + KS plan.ch + KFN	Realiseras genom införande av naturreservat för Jungfrusundsåsen. Medel äskades för 2016-2017 utöver ordinarie ram i BNs budget men beviljades ej. BN kommer därmed inte arbeta aktivt med naturreservatsbildning under 2016.
Färdigställa mark för företagsetableringar	TN expl + BN + KS plan.ch & näringsl.ch	Flera olika detaljplaner pågår enligt uppdrag, t ex Skå industriområde, Svanhagen, Träkvista torg, Ekerö centrum, Stenhamra centrum. Ytterligare detaljplaner bör påbörjas. Stadsarkitektkontoret har inget övergripande uppdrag att utreda nya platser för företagsetablering.
Fler infartsparkeringar	KS plan.ch + BN	Ingår som en del i flera detaljplaner enligt uppdrag, t ex Svanhagen, Enlundavägen, Ekerö centrum. Ett övergripande uppdrag för fler infartsparkeringar bör ges under 2016.

Möjliggöra för ytterligare vård och omsorgsboende för äldre	SN + KS plan.ch + BN	Finansiering och ansvarsfördelning ej utredd. Arbete pågår ej hos Stadsarkitektkontoret.
Planera för ny grundskola	BUN m stöd av TN och BN	Övergripande utredning pågår i samarbete med BUN enligt uppdrag. Återrapporteras under kvartal 1 2016.
Planera för ytterligare boende för äldre	SN m stöd av KS och TN och BN	Övergripande utredning pågår i samarbete med SN. Därefter är detaljplanearbete troligt.
Uppföra demonstrationsanläggning med solceller för elproduktion	MN + BN	Finansiering och ansvarsfördelning ej utredd. Arbete pågår ej inom Stadsarkitektkontoret.
Laddstolpar för elbilar.	MN + BN	Finansiering och ansvarsfördelning ej utredd. Arbete pågår ej inom Stadsarkitektkontoret.

c. Tjänstegarantier

Byggnadsnämndens tjänstegarantier anger att inkomna ansökningar om bygglov ska diarieföras ankomstdagen och att det, i samband med registrering, ska skickas en skriftlig bekräftelse till sökanden. Tjänstegarantin har under första halvåret inte uppfyllts. Efter förändring av administrativ personalstat i samband med uppstart av Ekerö direkt, låg periodvis diarieföringen efter 7-10 dagar vilket påverkade handläggningstiderna i bygglovhandläggningen. Åtgärder sattes in under april då ytterligare registrator anställdes och målet är nu uppfyllt förutom vid sjukdom och semestrar.

Nämndens andra tjänstegaranti är att näringsidkare ska ges hög prioritet, sakkunnig vägledning och skyndsam handläggning i processer som rör etablering och byggande. Stadsarkitektkontoret har sedan ett par år tillbaka två bygghandläggare som arbetar direkt mot näringsidkare. Garantin är uppfylld.

d. Internkontroll

Byggnadsnämnden har fastställt Internkontrollplan för 2015, BN § 34 2015-02-04.

Uppföljning och redovisning av Internkontrollplan har skett dels i verksamhetsuppföljning per augusti och dels i denna verksamhetsberättelse.

Avvikelser

En stickprovskontroll enligt intern kontrollplan har gjorts vad gäller kontroll av avgifter i bygglovs-/startbeskeds-/anmälanärenden. 53 slumpartade ärenden har granskats. Avvikelser har uppmärksammats i 7 ärenden. Kontoret bedömer att otydligheter i taxan kan ha medverkat till avvikelser 3-4. (otydligheterna har rättats till i ny taxa för 2016)

1. Bygglov för tillbyggnad av garage med carport debiterades på 100% area, enligt taxa 50%. Planavgift har missats helt.
2. Bygglov för nybyggnad av enbostadshus, debiterades ifrån fel tabell, för låg avgift.
3. Ändringslov för gruppboende, debiterad som tillbyggnad istället för ändringslov. Oklart i taxan när nytillkommen yta har tillförts i ny ansökan, som i detta fall, om taxa för ändringslov eller taxa för tillbyggnad ska användas.
4. Tidsbegränsat bygglov för upplag, (förvaring av paviljonger) samt två förrådscontainer. Har debiterats som upplag och container. Ev kan fotnot i taxan tolkas så att båda åtgärderna kunde debiterats under upplag och i så fall en lägre avgift. Otydligt i taxan.
5. Tidsbegränsat bygglov för uppställning av villavagn, räknefel debiterat 150 kr för lite.
6. Tidsbegränsat bygglov för upplag av jord, debiterat 1900 kr för mycket, 25% avdrag p g a tidsbegränsat lov ej gjort.
7. Tillbyggnad med inglasat uterum, missat att ta ut planavgift, 3720 kr.

Handläggningstiden i samtliga 53 ärenden har ej överstigit 10 veckor från komplett handling.

En stickprovskontroll enligt intern kontrollplan har gjorts vad gäller rätt uttag av sanktionsavgift. Samtliga nämndbeslut rörande sanktionsavgifter har granskats. Avvikelser har uppmärksammats i tre ärenden.

1. Fel räknat, rätt sanktionsavgift 47 141 kr, i beslut 43 387 kr-
2. Rätt sanktionsavgift är uttagen för bygglov i efterhand, sanktionsavgift för rivningslov i efterhand ej påford.
3. Utvändig ändring (ommalning) samt byte av taktäckningsmaterial, 334 kr för mycket, 15 kvm har dragits bort därefter framräkning av sanktionsarea. Vid fasad-ändring ska inte sanktionsarea användas utan endast berörd area.

4. Måluppfyllelse

Byggnadsnämndens verksamhetsmål

Tillsynsärenden

I byggnadsnämndens uppdrag ingår även att vara en tillsynsmyndighet i enlighet med PBL 11 kap. Det förutsätter att nämnden har tillräckliga resurser för att utföra sitt uppdrag. En ökande inströmning av antal bygglovansökningar från hösten 2014 i kombination med många tillsynsärenden medförde att personalresurserna inte var tillräckliga för att uppnå byggnadsnämndens mål.

Byggnadsnämnden begärda under våren 2015 till kommunstyrelsen om utökad ram i kommande budget för ytterligare en bygghandläggare (600 tkr). Byggnadsnämnden beslutade om ny begäran om medel för en bygghandläggare i flerårsbudget, kommunfullmäktige beslutade om att tillföra extra medel för bygghandläggare rörande tillsynsärenden under 1 år, 2016 samt för extra registrator under 1 år.

I byggnadsnämndens upprättade tillsynsplan gjordes en behovsutredning av personalresurser. Konsekvensanalysen av detta visade att det inte finns tillräckliga resurser för att utföra nuvarande handläggningsuppgifter, även inberäknat med en extra handläggares resurs. En egeninitierad tillsyn är följaktligen inte möjlig med nuvarande resurser. Under 2016 föreslogs att handläggningen för ineliggande ärenden rörande olovligt byggande i första hand prioriteras samt i andra hand ärenden som rör ovårdad tomt/allmän plats prioriteras. Kontoret har startat upp arbete med tillsynsärenden genom särskilda "vikta" dagar för dessa ärenden.

Enkät

Resultat från byggnadsnämndens enkät redovisades 2015-09-23 BN § 182. I snitt låg det positiva resultatet kring 90% på samtliga frågor i enkäten. Helhetsresultatet att byggnadsnämnden uppfattas som en myndighet med god service låg på 89%.

Bedömning måluppfyllelse	T		1	2	3	4
Planenliga bygglov inom 5 v från kompletta handlingar	←	●	✓			
Beslut om bygglov o strandskyddsdispenser inom 10 v från kompletta handlingar	←	●	✓			
Beslut om förhandsbesked inom 10 veckor från kompletta handlingar	←	●	✓			
Ärenden om olaga byggnadsåtgärder o ovårdade tomter inom 12 månader	↑	●			✓	
Utskick av enkät, byggärenden, genomförande och redovisning 1 ggr/år	←	●	✓			

5. Verksamhetsmätt

Verksamhetsstatistiken visar på att kommunen befinner sig i ett mycket expansivt skede. Antal nybyggnader av enbostadshus har varit ca 150 vilket är ett betydligt större antal än de senaste åren (2013/65, 2014/58).

Det har även skett en ökning av stora byggnadsprojekt under året såsom t ex sporthall, särskilt boende i Stenhamra och flerbostadshus vid Wrangels väg m fl. Ärenden om Attefallsåtgärder har ökat markant under 2015.

6. Årets resultat

Resultatet visar på avvikelser mot budget med högre personalkostnader på såväl konton för detaljplanering, bygglov som administration. Viss överlappning har skett med personal inför kommande föräldraledighet på plansidan. Överenskommelse med ekonomichef har gjorts gällande avvikelse för personalkostnader för bygghandläggare för att klara den ökande ärendemängden. Extra registrator har satts in för att klara lagkrav på diarieföring efter förändring av personalstat i samband med uppstart av Ekerö direkt.

Högre intäkter än budgeterat för bygglov med ca 1 300 tkr i förhållande till budget med anledning av hög ärendemängd och flertal större objekt.

Utgifterna på kart/mät är högre än budget p g a höjda konsultkostnader för nybyggnadskartor och gränsutredningar inför detaljplanearbetet. Intäkterna är högre p g a ett ökat antal beställningar av nybyggnadskartor 35% jämfört med året innan. Efterfrågan är stor under 2015 som följd av det antal detaljplaner som nyligen vunnit laga kraft.

Utfall i förhållande till budget 2015 redovisat per verksamhet.

Verksamhet	tkr
1. Nämnd	+44
2. Detaljplanering	-423
3. Kartor, mätning	+607
4. GIS	-70
5. Tillstånd, granskning	+400
6. Trafik	-150
7. Kontor	-463
8. Miljösamordning	+67
Utfall total mot budget	+12

- Kostnader förtroendevalda

(tkr)	Utfall 2015	Budget 2015	Avvik
Ersättningar till förtroendevalda	-620	-574	-46
Övriga kostnader nämnden *)	-76	-166	90
Summa:	-696	-740	44

- Årets resultat jämfört årets prognoser

Det faktiska årsutfallet är i paritet med årsprognos i verksamhetsuppföljning per augusti.

7. Framåtblick

Kommunen befinner sig i ett expansivt läge med utveckling av Ekerö centrum och tätortsbandet genom detaljplanering med efterföljande bygglovhandläggning.

Arbete med utveckling mot en helt digital handläggning kommer fortsatt att ske under de närmaste åren. Digitalisering av arkiv och E-tjänster som möjliggör att söka bygglov på nätet ligger i planeringen.

Det är viktigt att det i samband med kommande bedömda ökningar av antal inkommande ärenden även planeras för framtida behov av personalresurser för att klara uppdraget. Det gäller såväl för att täcka upp behov av framtida kontorslokaler som upprätthållande av en god arbetsmiljö.

I Stockholmsområdet är konkurrensen hög och det är mycket viktigt att vara en attraktiv arbetsgivare för att behålla kompetent personal men även för att möjliggöra för rekrytering av ny personal.

Bilagor:

Bilaga 1A: Resultat byggnadsnämnden

Bilaga 1B: Utfall och resultat år 2015 byggnadsnämnden

Bilaga 2: Verksamhetsmått

Bilaga 1A Resultat TOTAL byggnadsnämnden

Resultat

Byggnadsnämnden

Tkr, inkl interna transaktioner

	Utfall 2014	Avvik 2014	Budget 2015	Utfall 2015	Avvik 2015
Summa externa intäkter	12 260	65	13 611	15 621	2 010
- varav statsbidrag	772	417	641	1 216	575
Summa interna intäkter	212	212	230	634	404
- varav driftsersättningar	0	0	0	0	0
- varav lokalhyresersättning / intern hyresintäkt	0	0	0	0	0
Summa Intäkter	12 472	277	13 841	16 255	2 414
Personalkostnader inkl po	-13 747	-121	-14 276	-15 499	-1 223
Lokalhyra intern	0	0	0	0	0
Lokalhyra extern	0	0	0	0	0
Övriga externa kostnader	-7 393	219	-9 218	-9 637	-419
Driftsersättning	0	0	0	0	0
- varav driftsersättningar	0	0	0	0	0
- varav lokalhyresersättning	0	0	0	0	0
Övriga interna kostnader	-339	-339	0	-579	-579
Köp av huvudverksamhet	-26	-26	0	0	0
Avskrivningar o internränta	-142	-65	-117	-117	0
Summa Kostnader	-21 647	-332	-23 611	-25 833	-2 221
Nettokostnad	-9 174	-54	-9 770	-9 578	192

Bilaga 1B:

Utfall och resultat år 2015 byggnadsnämnden TOTAL

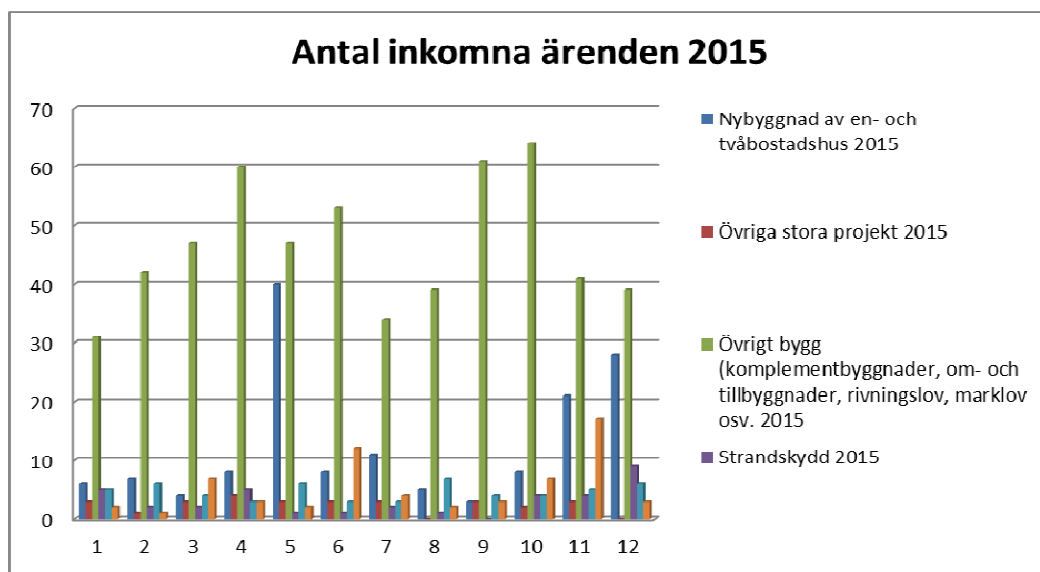
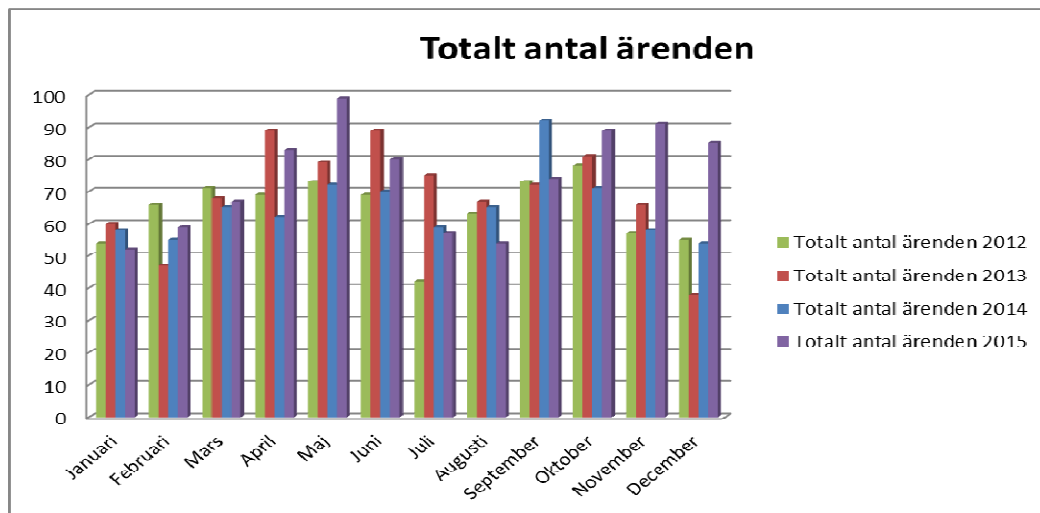
tkr	Utfall 2014 netto	Budget helår			Utfall helår			Avvikelse netto
		Intäkter	Kostnader	Netto	Intäkter	Kostnader	Netto	
TOTALT	-55	13 841	-23 611	-9 770	16 255	-25 833	-9 578	192
Nämnd	62		-740	-740		-696	-696	44
Detaljplanering	-43	5 000	-5 200	-200	4 673	-5 296	-623	-423
Kartor, mätning	101	1 970	-2 280	-310	2 880	-2 583	297	607
GIS	-117		-1 095	-1 095		-1 165	-1 165	-70
Tillstånd/granskning	1	5 900	-4 632	1 268	7 280	-5 612	1 668	400
Trafik	-59	100	-805	-705	104	-959	-855	-150
Kontor	141	230	-3 898	-3 668	234	-4 365	-4 131	-463
Miljösamordning	-74	641	-1 711	-1 070	1 084	-2 087	-1 003	67
Bostadsanpassning	-67		-3 250	-3 250		-3 070	-3 070	180

Utfall och resultat år 2015 byggnadsnämnden (ej BAB)

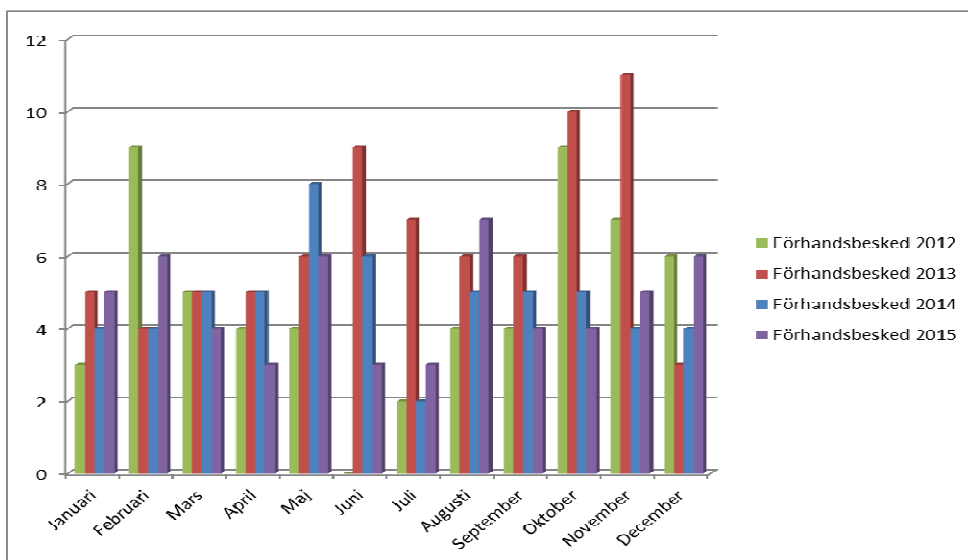
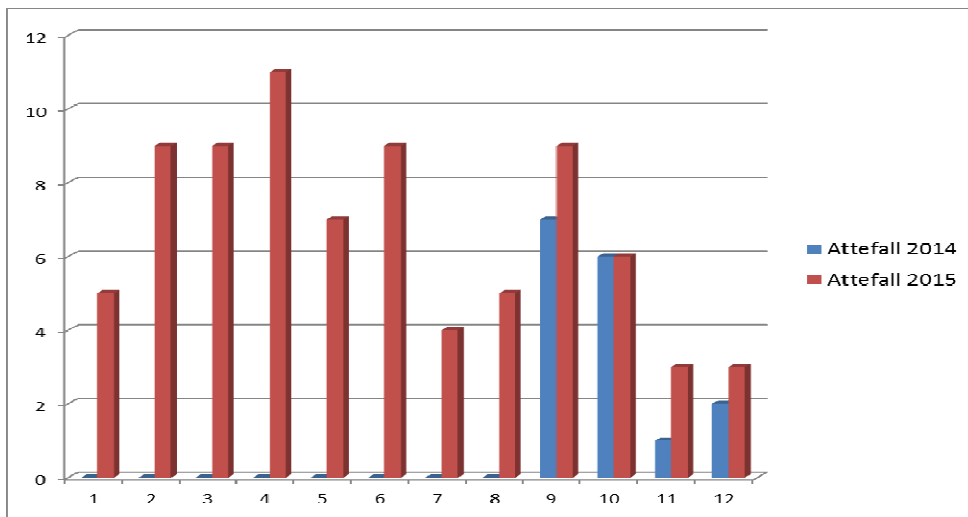
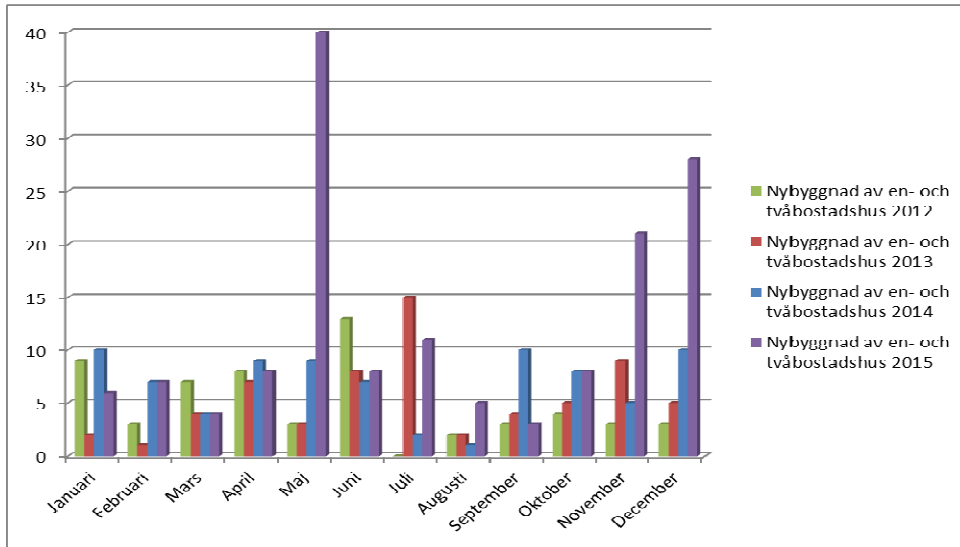
tkr	Utfall 2014 netto	Budget helår			Utfall helår			Avvikelse netto
		Intäkter	Kostnader	Netto	Intäkter	Kostnader	Netto	
TOTALT	12	13 841	-20 361	-6 520	16 255	-22 763	-6 508	12
Nämnd	62		-740	-740		-696	-696	44
Detaljplanering	-43	5 000	-5 200	-200	4 673	-5 296	-623	-423
Kartor, mätning	101	1 970	-2 280	-310	2 880	-2 583	297	607
GIS	-117		-1 095	-1 095		-1 165	-1 165	-70
Tillstånd/granskning	1	5 900	-4 632	1 268	7 280	-5 612	1 668	400
Trafik	-59	100	-805	-705	104	-959	-855	-150
Kontor	141	230	-3 898	-3 668	234	-4 365	-4 131	-463
Miljösamordning	-74	641	-1 711	-1 070	1 084	-2 087	-1 003	67

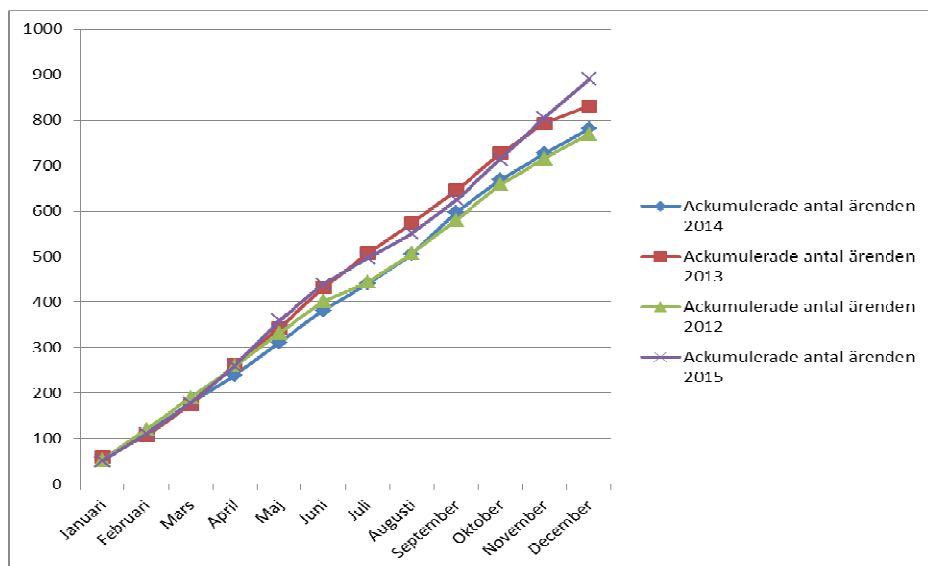
Bilaga 2

Verksamhetsmätt, inkomna byggärenden år 2012-2015



En- och tvåbostadshus





Verksamhetsmätt antal beslut

	2015	2014	2013	2012	2011	2010
Antal ärenden beslut (1)	1243	927	955	846	838	1 402
<i>varav</i>						
Lokaliseringsprövning	51	36	49	43	54	47
Strandskyddsdispens	31	38	37	39	22	34
Olaga byggnadsåtgärder	23	28	22	20	16	14
Bygglov/ bygganmälan (1)	785	633	645	528	532	1 001
Nybyggnadskartor	144	93	64	60	80	145
Bostadsanpassning	209	99	138	156	134	161
Antal beviljade bygglov						
Nya enbostadshus	62	66	54	40	100	139
Tvåbostads-/flerbostadshus*	2	-	-	-	2	-
*varav lägenheter	130	-	-	-	40	2
Fritidshus	17	1	-	-	1	-
Ersättningshus	3	2	-	7	1	4
Total nybyggnation	84	69	54	47	104	143



Byggnadsnämnden/Bostadsanpassning - Verksamhetsberättelse 2015 Dnr ÖVR 2016.8

1. Året i korthet

Prioritet under året har varit att komma ikapp med beslutsfattande i redan utförda åtgärder vilket uppfyllts. Året har präglats av att stora resurser lagts på handläggningen av 4 specifika ansökningar som varit av mycket komplicerad art. Totalt inkom 167 ärenden varav 16 avslag.

• Årets resultat

Det totala utfallet för 2015 är +180 tkr i förhållande till budget. Kostnader för bostadsanpassningsåtgärder har varit 2 244 tkr och personalkostnader 826 tkr, totala kostnader på 3 070 tkr.

TOTALT	Utfall	Budget	Utfall	Avvik
	2014	2015	2015	2015
tkr				
Intäkter	0	0	0	0
Kostnader	-2 967	-3 250	-3 070	180
Nettokostnad	-2 967	-3 250	-3 070	180
Förändring jämfört föregående år, tkr			103	
, procent			3,5	

I årsprognos som gjordes i augustiuppföljningen bedömdes ett utfall i enlighet med budget, d v s årsutfallet avviker med +181 tkr i förhållande till prognos i augusti.

• Måluppfyllelse

Målet att beställning av åtgärder ska göras inom två veckor från komplett ansökan var inte uppfyllt under en kortare period före sommaren. p g a resursbrist med anledning av sjukdom. Efter sommaren uppfylldes målet till 100%.

2. Uppdrag och omfattning

Byggnadsnämnden är uppdragsgivare för stadsarkitektkontorets verksamhet. Nämnden har i sitt reglemente från Kommunfullmäktige, punkten 6, att svara för kommunens insatser för individuell anpassning av lägenheter. Stadsarkitektkontoret handlägger ansökningar om bostadsanpassningsbidrag som här redovisas separat.

Den verksamhetsdel som inte byggnadsnämnden råder fullt ut över är kostnader för bostadsanpassning. Syftet med bidraget är att människor med funktionshinder ska kunna använda bostaden i så stor utsträckning som möjligt. Två bygghandläggare inom byggenheten handlägger ansökningar om bostadsanpassningsbidrag på stadsarkitektkontoret. Verksamheten har ett eget ansvar med separat budget från byggnadsnämndens övriga verksamheter.

Bostadsanpassningsbidraget är även viktigt för att klara boendet för det ökande antalet äldre människor inom kommunen. Alternativet till bostadsanpassning är som regel specialbostäder, vilket för många människor dessutom innebär flyttning med stora påfrestningar som följd. Huvuddelen av ansökningarna berör mindre kostsamma åtgärder, som avlägsnande av trösklar, montering av ramper, utbyte av blandare, montering av stödhandtag, ledstänger, räcken, dörröppnare, spistimer o s v. Ofta är det förhållandevis enkla anpassningar, som erfordras för att göra de vårdbehövande självständiga i sitt boende. I vissa fall installeras även mobila personhissar, vilka däremot tar stora ekonomiska resurser i anspråk.

3. Verksamhetsuppföljning

e. Prioriterade uppdrag och väsentliga händelser under året

Kontoret har under året prioriterat och lagt som internt mål att beslutsfattande i redan utförda åtgärder skulle vara ikapp innan årets slut. Handläggningen utförs så att ca 10% av besluten fattas före utförd åtgärd och ca 90% av besluten fattas efter utförda åtgärder hos den sökande.

4. Måluppfyllelse

Byggnadsnämndens verksamhetsmål

Målet att beställning av åtgärder ska göras inom två veckor från komplett ansökan uppfylldes inte under en kortare period före sommaren p g a resursbrist med anledning av sjukdom. Under hösten och resterande delar av året uppfylldes målet till 100%.

	T	1	2	3	4
Beställning av åtgärder inom två veckor	↑	●	✓		

5. Verksamhetsmått

Antal ansökningar under året har legat på en genomsnittlig nivå, det som utmärkt året är att 4 mycket komplicerade ärenden har tagit stora personalresurser i anspråk från handläggningen av övriga ärenden.

Totalt inkom 167 ärenden, 16 avslag beslutade under året.

De vanligaste åtgärderna är anpassning av trösklar, stödhandtag, spisvakt, ramp och dörrautomatik.

37% av åtgärderna utfördes i flerbostadshus och 63% i småhus.

Kostnaderna fördelades på följande ärendetyper:

Hiss eller annan hissanordning	94 625 kr
Dörrautomatik	66 735 kr
Ramp till entréer	50 727 kr

6. Årets resultat

Årets resultat är +180 tkr i förhållande till budget.

- Årets resultat jämfört årets prognoser

Det faktiska årsutfallet är i paritet med bedömd årsprognos.

7. Framåtblick

Antalet bostadsanpassningsåtgärder bedöms stiga, dels p g a att antalet äldre människor inom kommunen har ökat, dels p g a att många vårdkrävande personer numera visats kortare tid på sjukhus och rehabiliteras i bostaden. Tendensen är fortsatta höga kostnader för bostadsanpassningen.

Risken att en eller flera ansökningar inkommer med begäran om bidrag för större ombyggnader såsom hissar, kök och badrum föreligger alltid och kan medföra att budgeten överskrids.

Bilagor:

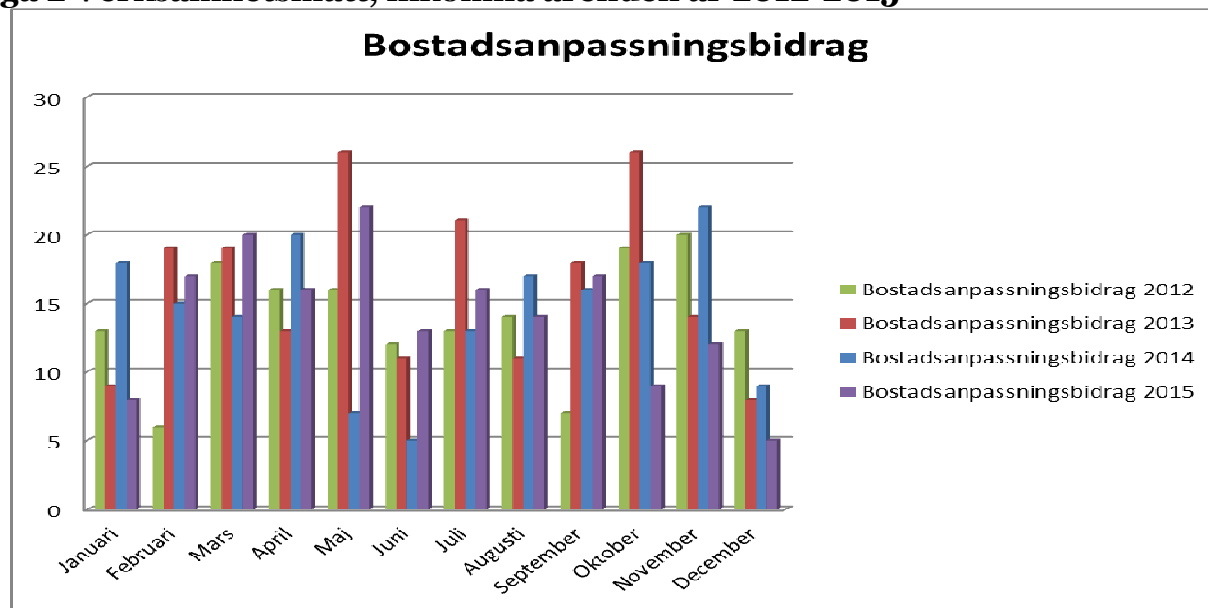
Bilaga 1A: Utfall och resultat år 2015 byggnadsnämnden

Bilaga 2: Verksamhetsmått

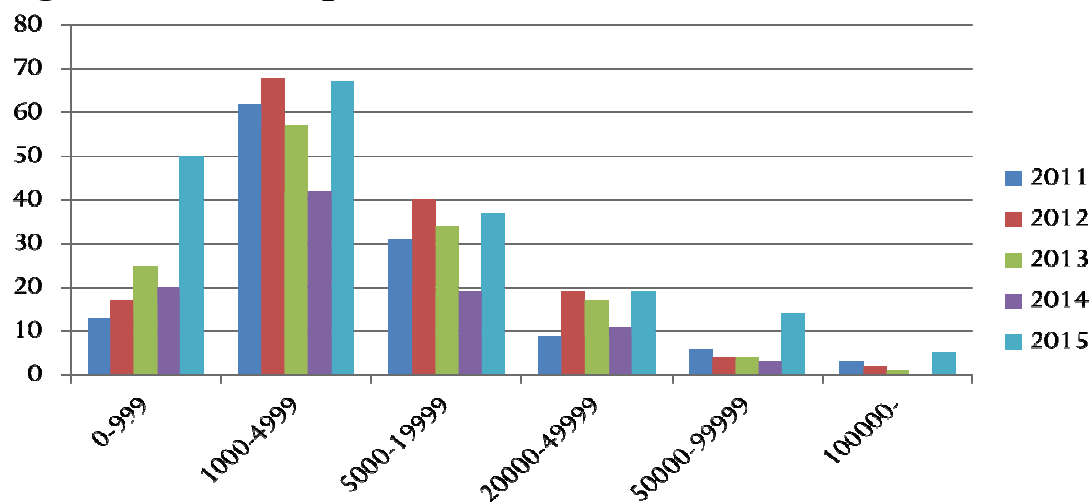
Bilaga 1A Resultat byggnadsnämnden, bostadsanpassningsbidrag

<i>tkr</i>	Utfall 2014	Budget helår			Utfall helår			Avvikelse
	netto	Intäkter	Kostnader	Netto	Intäkter	Kostnader	Netto	netto
TOTALT	-67	-3 250	-3 250	-3 250	-3 070	-3 070	180	
Bostadsanpassningsåtgärder	-67	-3 250	-3 250	-3 250	-3 070	-3 070	180	

Bilaga 2 Verksamhetsmätt, inkomna ärenden år 2012-2015



Åtgärder fördelade på kostnader



Åldersfördelning bidragstagare

