

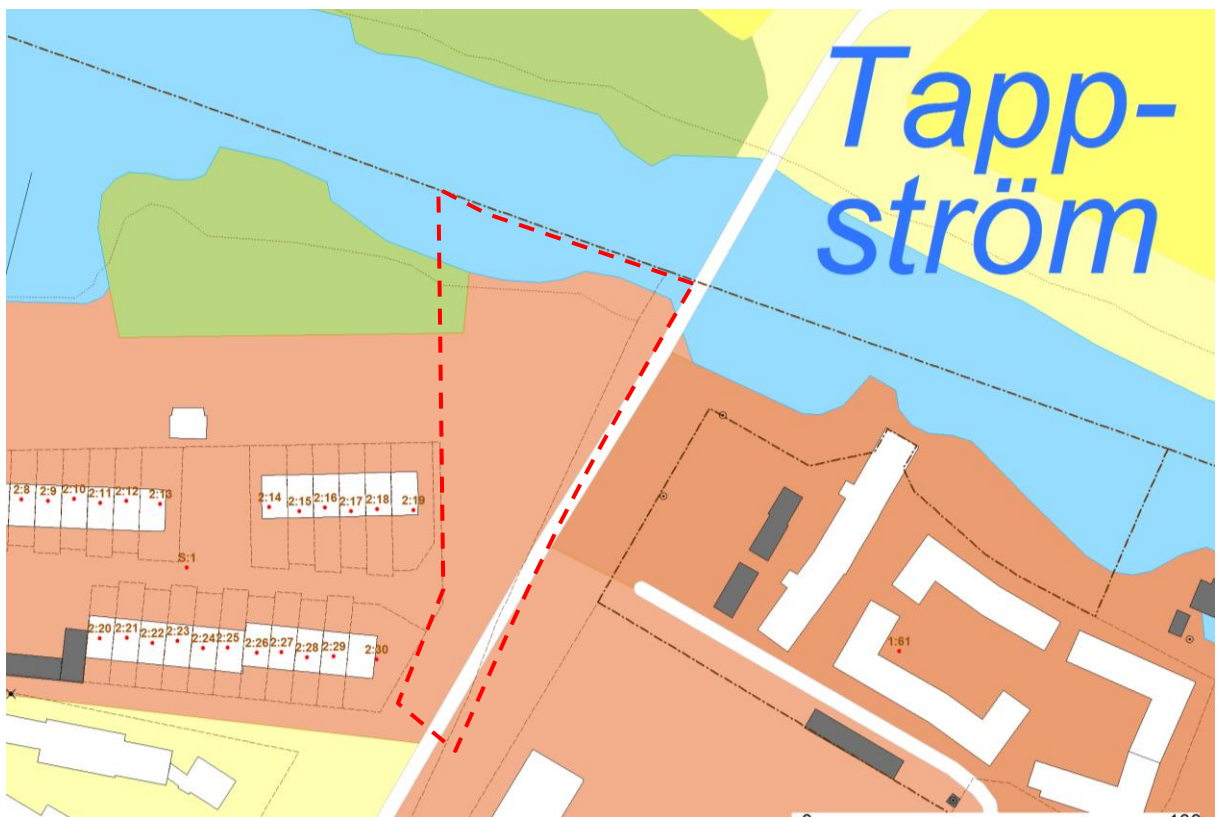
2015-08-28

ANTAGANDE
NORMALT PLANFÖRFARANDE

Detaljplan för Tappströmsbron (del av Tappström 2:1) i Ekerö kommun i Stockholms län

Dnr PLAN.2014.4

PLAN- OCH GENOMFÖRANDEBESKRIVNING



Fastighetskartan – ungefärligt planområde markerat.

HANDLINGAR

- Plankarta med bestämmelser
- Plan- och genomförandebeskrivning
- Utlåtande
- Samrådsredogörelse
- Fastighetsförteckning

SYFTE OCH BAKGRUND

Trafikverket arbetar med en vägplan för väg 261, Ekerövägen, för sträckan Nockeby – Tappström. För Ekerö kommun är vägplanen för väg 261 kopplad till byggandet av Förbifart Stockholm.

Vid Tappström föreslås vägen gå i ny sträckning väster om befintlig Tappströmsbro, med en ny bro, som anläggs över Tappströmskanalen. Trafikverket har därmed påtalat att en flytt av Tappströmsbron västerut inte självklart är förenlig med gällande detaljplan. De förordar därför att en ny detaljplan upprättas som möjliggör flytten av bron på Ekerösidan.

Detaljplanen tas fram parallellt med Trafikverkets vägplan, som under hösten 2014 var ute på granskning.

Förfarande

Detaljplanen hanteras enligt Plan- och bygglagen (2010:900).

Detaljplanen kommer att hanteras med normalt planförfarande. Efter samråd har beslutet tagits att detaljplanen skall fortsätta att hanteras enligt normalt planförfarande. Detta då Stadsarkitektkontoret anser att Tappströmsbron och därmed detaljplanen för denna är av stor vikt för infrastrukturen på Ekerö, och är av allmänt intresse.

Vägplan Trafikverket

Trafikverkets vägplan föreslår att Ekerövägen byggs om till en smal fyrfältsväg samt ytterligare åtgärder för att förbättra trafiksituationen

Följande text beskriver Trafikverkets projekt vid delsträckan Tappström i sitt gestaltungsprogram för Vägplan för väg 261 (2014-11-21):

Vägen breddas med ytterligare ett körfält fram till korsningen Bryggavägen. Gång- och cykelbana går på den västra sidan. Gång- och cykelbanan ansluter till befintligt gc-vägnät vid korsningen med Bryggavägen. Den nya bron byggs väster om den befintliga vilket möjliggör att den befintliga kan nyttjas under byggtiden. Den befintliga bron rivs efter att den nya tagits i bruk. Den nya bron blir en öppningsbar vridbro.

PLANDATA

Området är beläget i norra delen av Ekerö tätort på Ekerö, bron är anslutningen mellan Ekerö och Lindö, med Ekerövägen som vidare förbinder Ekerö med Stockholm.

Området utgörs av fastigheterna Tappström 1:1 och Tappström 2:1, vilka ägs av Ekerö kommun. Planområdets areal är ca 0,5 ha.

TIDIGARE STÄLLNINGSTAGANDEN

Riksintresse 4 kap MB

Planområdet, liksom hela Ekerö kommun, omfattas av särskilda hushållningsbestämmelser enligt 4 kap 1-2 §§ MB. Med hänsyn till de natur- och kulturvärden som finns omfattas Mälaren med öar och strandområden i sin helhet av riksintresse. Inom detta område ska turismens och friluftslivets, främst det rörliga friluftslivets, intressen särskilt beaktas vid bedömningen av exploateringsföretag eller andra ingrepp i miljön.

Riksintresse kommunikationer

Förbifart Stockholm är ett riksintresse för kommunikationer enligt Trafikverket. Förbifarten kommer inte beröra planområdet men det berör däremot Ekerövägen som är den vägen som passerar genom planområdet. Förbifarten kommer att korsa Lovön och ha trafikanslutningar till Ekerövägen med två tunnelmynningar samt tillfartsvägar till tunnlarna. För Ekerö kommun är en ombyggnad av Ekerövägen starkt sammankopplat med projektet: *Förbifart Stockholm*.

Fornlämningar

Inom området finns inga kända fornlämningar.

Riksintresse för kulturmiljövård och världsarv

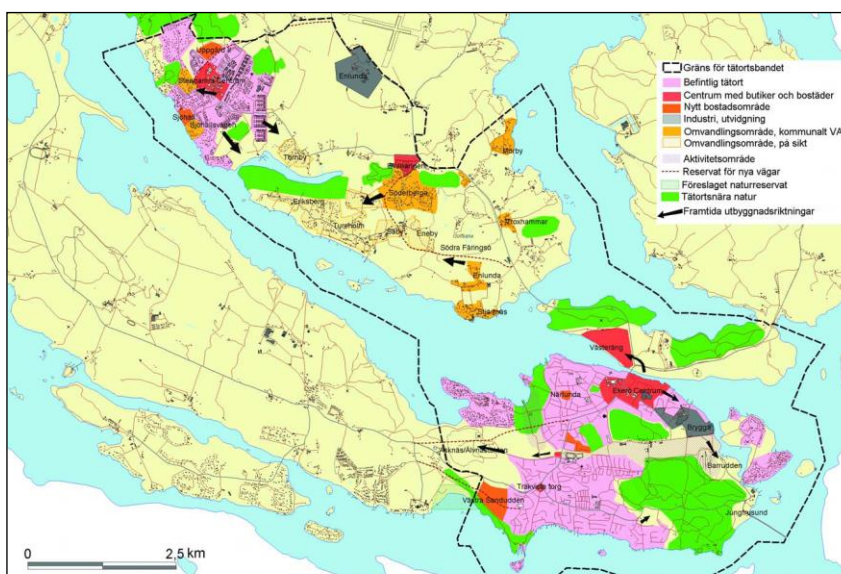
I närheten av planområdet, på norra sidan av Tappströmskanalen ligger Lindö där riksintresse för kulturmiljövård finns. Detta område är även en buffertzona för världsarvet Drottningholm som finns på Unescos världsarvslista sedan 1991.

Översiktsplanen

Översiktsplanen för Ekerö kommun antogs av kommunfullmäktige den 13 december 2005 och aktualitetsförklarades den 17 juni 2014. Arbetet med en förändring av Ekerövägen, väg 261, till fyra körfält är förenligt med översiktsplan och aktualitetsförklaringen.

Översiktsplanen förutsätter en fortsatt befolkningsökning inom kommunen och en stor efterfrågan på ny bostadsbebyggelse. Kommunen skall verka för att nya bostäder och verksamheter ska lokaliseras till centrala områden med goda kommunikationer. Den största satsningen skall ske inom det så kallade tätortsbandet, se karta nedan.

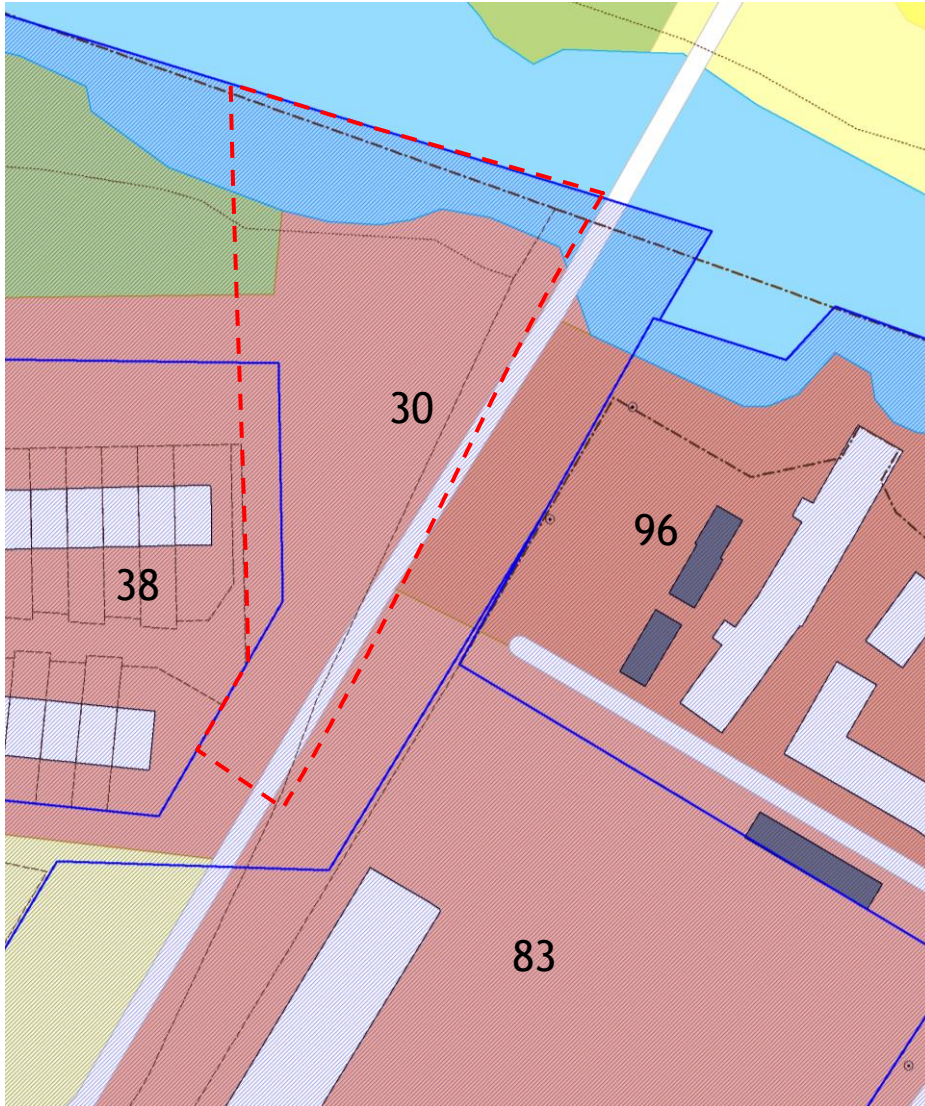
Ur aktualitetsförklaringen som antogs den 17 juni 2014 så nämns Ekerövägen som en transportinfrastrukturinsats som har diskuterats mellan Ekerö kommun, Trafikverket, Riksantikvarieämbetet samt Statens fastighetsverk. Ett avtal undertecknades 2009 mellan Ekerö kommun och Trafikverket gällande breddningen av Ekerövägen med ett fjärde körfält mellan Tappström och Nockeby, såväl som byggandet av Förbifart Stockholm. Det nämns även i aktualitetsförklaringen att Ekerövägen ingår i Länsplan för regional transportinfrastruktur i Stockholms län 2010-2021.



Utdrag ur översiktsplanen, tätortsbandet.

Detaljplaner

Det aktuella planområdet omfattas av två detaljplaner (fd byggnadsplan), med kommunens plannummer 30 och 38 samt berör ytterligare två planer precis intill, plannummer 83 samt 96. De två planer som berörs direkt av planändringen är plan nummer 30 samt 38.



De gällande planerna intill den föreslagna detaljplanen.

	Fastställd/Laga kraft	Beteckning	Ändamål som förändras med ny detaljplan
30	1961-12-12	Byggnadsplan för del av Tappströmsområdet	Gata/Natur
38	1963-11-30	Ändring av byggnadsplan för del av Tappströmsområdet	Park
83	1983-04-21	Tappsund 1:32 m fl	
96	1987-11-20	Tappsund 1:61 m fl	

Kommunala beslut i övrigt

Stadsarkitektkontoret fick i uppdrag av kommunstyrelsens arbetsutskott den 29 april 2014 § 65 att upprätta detaljplan för att möjliggöra en ändrad sträckning av Tappströmsbron i samband med att Trafikverket utarbetar en vägplan för Ekerövägen inklusive Tappströmsbron. Beslut för samråd gavs den 30 september 2014 § 128.

Program för planområdet

Om kommunen bedömer att det behövs för att underlätta detaljplanearbetet, ska kommunen ange planens utgångspunkter och mål i ett särskilt program, enligt plan- och bygglagen (PBL 5:10). I och med att detaljplanen har stöd i översiktsplanen och inte innebär nytillkommande tomter har kommunen bedömt att program inte behövs.

FÖRUTSÄTTNINGAR

Bron

1828 byggdes en klaffbro på platsen, denna ersattes på 1880-talet med en öppningsbar träbro, som bekostades av bankdirektören André Oscar Wallenberg, Malmviks ägare. Den efterföljande bron anlades 1930, och överensstämmer med det föreslagna broläget i detaljplanen. Den nuvarande bron öppnades 1973 samtidigt med Nockebybron och Drottningholmsbron.

Tappströmsbron är idag en klaffbro, med en segelfri höjd på 6 meter. Broöppning kan ske en gång i timmen, under 10 minuter. Öppningstiderna är mellan 1 maj till 15 oktober. Under den övriga delen av året kan bron öppnas vid en förhandsbeställning.



Ortofoto över planområdet idag. (Ortofoto 2012)

Väg

Vägen 261 eller Ekerövägen löper över Tappströmsbron och ansluter Lindö med Ekerö. Väg 261 är den enda fasta vägförbindelsen till Ekerö. För Ekerövägen är Trafikverket väghållare.

På Ekerösidan ligger busshållplatsen *Tappström* intill planområdet, där stannar bussar som går vidare ut på Ekerö mot Munsö och Adelsö men även de som ska mot Brommaplan.

Gång- och cykelväg

Gång- och cykelvägen går idag över Tappströmsbron på den västra sidan. Under bron finns en gångväg parallellt med Tappströmskanalen.

Bebyggelse

Både öster och väster om planområdet finns det bostäder. I öst är det i form av lägenheter, medan i väst är det radhus. Söder om radhusen ligger Ekerös kommunhus.

Natur

Planområdet är inte upptaget i den kommunomfattande naturinventeringen från 2002.

Översiktsplanen pekar i en inventering över stränder ut området nedanför Tappströmsbron som en naturtyp med allmänt värde.

Området nedanför bron består av en variation av lövträd men även tall. Det finns tre stora lindar, några större tallar, mycket sly i form av lönn. Mot strandkanten består trädbeståndet främst av al men även något inslag av lönn.

Geotekniska förhållanden

Enligt Geologiska kartbladet Stockholm NV består större delen av marken runt Tappströmsbron av lera.

Strandskydd

Enligt MB 7 kap 15 § får man inte inom strandskyddsområde uppföra byggnader eller utföra andra åtgärder som motverkar strandskyddets syften. Förbuden inom 15 § gäller dock inte byggande av allmän väg enligt en fastställd vägplan (7 kap 16 §). Därmed hanteras inte strandskyddet i denna detaljplan. Det är länsstyrelsens uppgift att i granskningen av vägplanen göra en bedömning om strandskyddets syften beaktas på ett tillfredställande sätt.

Vattenskyddsområde och vattendirektiv

Planområdet ligger inom vattenskyddsområde för östra Mälaren, inom vilket särskilda föreskrifter har tagits fram i samverkan mellan Länsstyrelsen i Stockholms län, Stockholm Vatten, Norrvatten och Ekerö kommun. Skyddsföreskrifterna finns att ta del av hos de medverkande instanserna och ska beaktas vid exploatering av planområdet.

Förutom vattenskyddsområde för östra Mälaren omfattas Mälaren av Vattendirektivet. Det innebär att nuvarande status inte får försämrats samt att åtgärdsprogram ska upprättas och genomföras.

FÖRSLAG

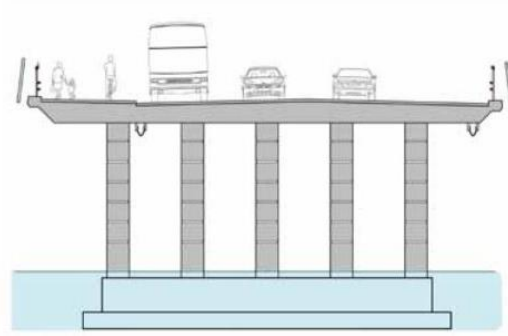
Bron och vägen

En ny bro anläggs av Trafikverket i samband med utökning till fyra körfält av Ekerövägen, 4 meter bredare (19 meter) väster om den befintliga bron. Trafikverket nämner i sitt gestaltungsprogram (*granskningshandling 2014-11-21*) för vägplanen följande:

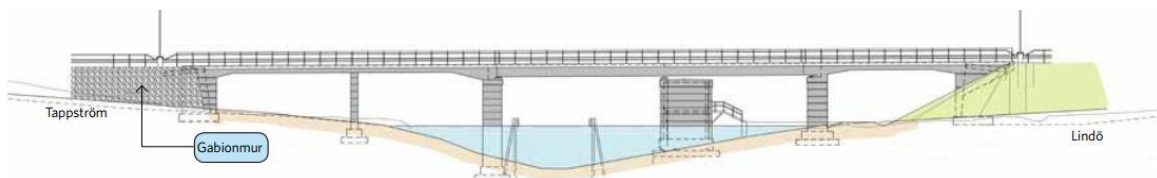
Vägen breddas med ytterligare ett körfält fram till korsningen med Tappströmsvägen. Gång- och cykelbanan går på den västra sidan. Gång- och cykelbanan ansluter till befintligt gång- och cykelvägnät vid korsningen med Tappströmsvägen. Bullerskärmar ramar in vägen och begränsar vägens påverkan på intilliggande områden. Den nya bron byggs väster om den befintliga vilket möjliggör att den befintliga kan nyttjas under byggtiden. Den befintliga bron rivs efter att den nya tagits i bruk. Den nya bron blir en öppningsbar vridbro.

Tre alternativ har studerats för placering av bro. Bro i befintligt läge samt i västligt respektive östligt läge. Av de studerade alternativen bedöms en bro i befintligt läge ha högst totalkostnad samt lång byggtid. Byggnadstekniskt är det komplicerat att grundlägga en ny bro på en plats där det redan finns gamla grundläggningar. Byggtiden blir avsevärt längre i detta alternativ jämfört med övriga förslag eftersom grundläggning och byggande behöver göras för en tillfällig bro, innan befintlig bro kan rivs och den nya permanenta bron byggs. En bro i östligt läge har negativ inverkan på kulturmiljön i och med att vägen och korsningen norr om bron (på Lindö) tar kulturhistoriskt värdefull mark i anspråk, påverkar landskapsbilden negativt samt riskerar att påverka riksintresset. I vägplanen har därför det västliga alternativet valts. En ny bro väster om befintlig beräknas ha en byggtid på 2,5-3 år.

Den nya bron hålls låg och anpassas till den historiska miljön på Lindösidan med lång tids kontinuerlig brukande av jordbruksmarken. I vägplanen föreslås Tappströmsbron bli öppningsbar med ett vridbart spann istället för öppningsbar klaff som idag.



Den nya Tappströmsbron är en 19 meter bred, öppningsbar vridbro.



På Tappström sidan anläggs en stödmur för att undvika långa slänter.

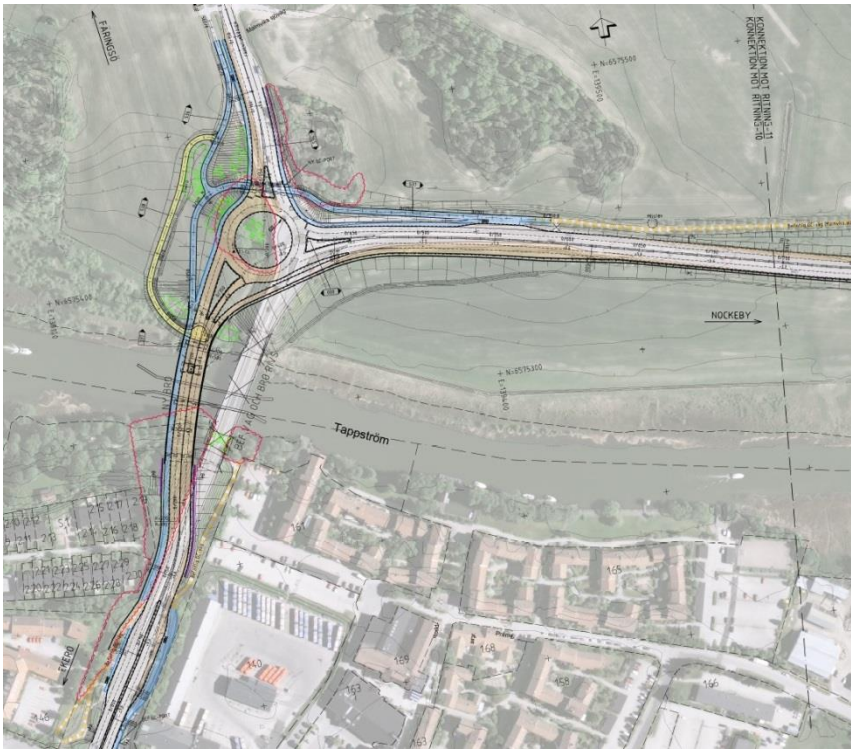


Illustration från vägplanens granskningshandling, placering av ny bro. (Trafikverket, Väg 261)

Öster om bron

Det område som frigörs i samband med anläggande av den nya bron har Ekerö kommun med i detaljplanearbetet för SL-depån (Tappström 1:40). Dessa planer är endast i programskedet, programmet kommer att samrådas under 2015.

Gång- och cykelväg

Idag ligger gång- och cykelvägen på bronns västra sida, där kommer den även ligga på den nya bron. Över bron kommer man att skilja på gång- och cykelbanan och körbanan med hjälp av upphöjd kantsten.

Under bron kommer gångvägen som finns idag att behållas. Under byggnationen av bron kan den få begränsad tillgänglighet och alternativ väg måste då väljas.

Natur

Den befintliga vegetationen utmed Ekerövägen bör gallras och skötas för att ge entrén till Tappström och Ekerö en värdigare inramning. Det finns många uppvuxna lövträd som kan utgöra en stomme förutsatt bättre skötsel.

Väster om landfästet, vid dagvattendammen, växer stora lindar. Dessa bör i möjligaste mån skyddas. Landfästen dras ut till en stödmur längs med Ekerövägen för att så många träd som möjligt ska kunna sparas vid dagvattendammen. Utmed bullerskärarna och stödmuren planteras klättrväxter. Vildvin, klematis, kaprifol och klättersor är lämpliga i området.

Trafikverket kommer efter byggnationen att återställa grönområden.

TEKNISK FÖRSÖRJNING

Dagvatten

Området kring Tappströmsbron berörs av miljökvalitetsnormerna för vatten: Mälaren-Fiskfjärden samt Mälaren-Långtarmen, som båda utgör recipient för väg dagvatten. Mälaren-Fiskfjärden uppnår god ekologisk status, men uppnår ej god kemisk status. Mälaren-Långtarmen uppnår måttlig god ekologisk status men uppnår ej god kemisk status.

Idag tas dagvatten om hand i en dagvattendamm som Trafikverket har anlagt i direkt anslutning till Tappströmsbron. Vattnet från dammen leds ut i ett dike, där vatten får filtrera genom dikesväggen innan det når Mälaren. Under byggnation kommer befintliga dagvattensystem användas för att avleda dagvatten från bron. På så sätt kommer den befintliga dagvattenanläggningen i anslutning till bron att fungera som sedimenteringsbassäng där de tyngre sedimenten blir kvar på botten. Dammen bör kontrolleras regelbundet för mängd slam och sugas ut vid behov. Befintlig damm ska hantera dagvattnet även från ny bro. I vägplanen har det tittats på reningseffekter efter ombyggnad och sett att utan förändring av anläggningen kommer inte riktvärdena för alla vanliga ämnen att klaras i utgående vatten. Ett extra reningssteg kommer att behövas men fastställs inte i vägplanen eftersom det förutsätts kunna hanteras inom vägområdet. I förfrågningsunderlag och projektering för Tappströmsbron kommer detta att krävställas och lösas. Dagvattendammens funktion sköts av Trafikverket, medan Ekerö kommun ska sköta grönytor runt om från hösten 2015. Se även sid 11.

MILJÖPÅVERKAN/HÄNSYN

Ras- och skredrisk

En kommunövergripande analys av ras- och skredrisken har utförts (Examensarbete, Rask, 2013). Studien utfördes utifrån att data över sluttninglutning, jordartstyp, avrinning, närhet till vattendrag och erosion kombinerades i en heuristisk, kvalitativ riskanalys. Studien utreder förutsättningarna och sannolikheten för ras och skred inom hela kommunen (SGI, 2007).

Trafikverket har tagit fram utredningar angående Geoteknik både ett *Projekterings PM Geoteknik*, ett *Beräknings PM Geoteknik* samt ett PM om *Känslighetsanalys med avseende på stabilitet Befintliga bankar Tappström*.



Skredrisk indikeras av det gul-röda. Rött indikerar hög risk.

Längs med Ekerövägens kanter finns det enligt analysen risk för skred. Det är därmed viktigt att vid nybyggnation kontrollera jordarten och inte utsätta den för onödigt stort tryck om det är en jordart som är benägen för skred. Enligt Trafikverkets utredning består marken kring Tappströmsbron består jordlagren av ca 1-1,5 meter fyllning och därunder torrskorpelera som övergår i lera med 5-8 meters mäktighet. Leran får silt och mindre sandskikt mot djupet. Därunder kommer friktionsmaterial med upp till 5 meter mäktighet.

I *Projekterings PM Geoteknisk* beskrivs förslag för brokonstruktionen vid Tappström för att uppfylla kraven om människors säkerhet och hälsa. Där beskrivs att grundläggningsrekommendationer att bron kommer grundläggas med två landfästen samt fyra mellanstöd. Samtliga stöd samt landfästen bedöms behöva stödpålor till fast botten. Bedömda stoppnivåer ligger mellan -7 och -15. I vattnet förekommer det delvis hinder av tidigare brokonstruktioner, som kan påverka grundläggningen. Bakom de nya landfästena kommer det behövas bankpålar av betong för att klara sättningar och stabilitet för anslutande vägbank.

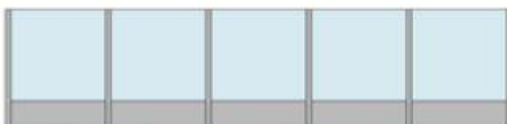
Buller

Riksdagen har angett riktvärden för trafikbuller. Riktlinjerna bör inte överskridas vid nybyggnad eller väsentlig ombyggnad av trafikinfrastruktur. Dessa bullernivåer ligger på 30 dB(A) ekvivalent nivå inomhus, maximalnivå 45 dB(A) nattetid inomhus. Utomhus är den ekvivalenta nivån 55 dB(A) och maximalnivån 70 dB(A) vid en uteplats i anslutning till en bostad.

De boende i radhusen idag upplever sig bullerstörda från bron och vägen. På uteplatserna närmast vägen upplever de boende svårigheter att hålla konversationer utomhus. Idag finns det ett plank mellan Ekerövägen och de radhusen som ligger närmast kommunhuset. Idag överskrids värdena vid 12 radhus och även vid uteplats. Med de nya bulleråtgärderna kommer samtliga radhus att klara riktvärdena i marknivå förutom på gaveln vid de två närmaste radhusen. Det kommer emellertid finnas 12 radhus där riktvärden för ekvivalentnivåerna överskrids på den andra våningen.



2,5 meter hög bullerskärm mot bebyggelsen på vägens västra sida. Fasad mot väg.



Glasskärmar på bron över Tappström.



Exempel på raster på glasskärm. Bildkälla Trafikverket.



Bullerskärmprincip fasad mot bebyggelse.



1,5 meter hög bullerskärm på vägens östra sida.

Bullerskärm kommer att krävas på den nya Tappströmsbron enligt Trafikverket, samt mot radhusen i nordväst. Bullerberäkningarna som Trafikverket har tagit fram i samarbete med WSP Akustik (daterad 2014-05-22), visar att utan en bullerskärm kommer buller överstiga rekommenderade bullernivåer vid radhusen nordväst om den nya bron. Bullerskärmar kommer att placeras på Tappströmsbron och längs vägen söder om bron. På bron placeras 1,8 meter höga skärmar i genomsiktligt material. Längs vägen blir skärmarna 2,5 meter (väster sida) respektive 1,5 meter (öster sida). Därmed införs bestämmelse i detaljplanen att bullerskydd skall uppföras på både bro och invid bro mot radhusområdet, till en höjd av 1,8 respektive 2,5 meter höga.

Skärmarna dimensioneras för en hastighet av 60 km/h. Bullerskärmar i Tappström görs täta. Sidan som vetter mot omkringliggande områden, utförs med stående lockpanel. Mot bebyggelse sätts spalje som möjliggör plantering av klätterväxter. På insidan, mot vägen krävs en absorbent. Absorbenten byggs in i ett rutmönster av träspjälor. En sockel av liggande brädor ansluter skärmen mot mark och tar upp mindre höjdskillnader, om det är större höjdskillnader trappas hela konstruktionen med 20 cm.

På bron görs bullerskyddet genomsiktligt för att underlätta orientering och ge bron ett lättare uttryck. Skärmarnas överkant vinklas in mot bron med 5-9 grader för att undvika bländning. Avstånd mellan skärmar och räcken, den sk arbetsbredden, anpassas så att gällande CE-krav uppfylls.

För fastighetsägare vars fastigheter utsätts för buller över gällande riktvärden för uteplatser och/eller inomhusmiljö erbjuder Trafikverket fönsteråtgärder och andra lokala åtgärder. Fastighetsägare vars bostäder ligger mindre än 25 meter från vägen kommer att erbjudas nödvändiga brandskyddsåtgärder.

Vibrationer

Från Ekerövägen uppkommer idag vibrationer som de boende i radhusområdet väster om bron upplever störande. Generellt kan sägas att där silt, lera och/eller bergpartier förekommer i kombination med byggnader nära vägen kan vibrationer uppkomma. Under och efter byggnationen av bron är det viktigt att inte sättningar sker på grund av ytterligare vibrationer. Se avsnitt kring ras-och skredrisk hur detta säkerställs.

Ljustörningar

Från Malmviksrondellen vid Färentunakorset upplevs idag störningar i form av bländning i fastigheterna vid Tappströmskanalen. Detta hanteras inte i vägplanen men är viktigt att ta hänsyn till vid projektering.

Radon

Den översiktliga radonkartan för Ekerö kommun anger att planområdet i huvudsak består av mark och berggrund med normal radonaktivitet.

Farligt gods

Ekerövägen är rekommenderad primär transportled för farligt gods. Det innebär att den är huvudvägnät för genomfartstrafik för transporter av farligt gods, och att alla klasser av farligt gods kan finnas på vägen. Andelen tung trafik på Ekerövägen är i dagsläget åtta procent, varav 2,5 procent bedöms utgöras av farligt gods. Trafikverket har sett att en olycka skulle kunna påverka Tappströmsområdet negativt, då byggnader ligger inom 25 meter från vägen. För Tappströmsområdet har man kommit fram till i riskanalys att området är så tätbefolkat att en diskussion kring samhällsrisker bör göras. Med fasadåtgärder minskas samhällsrisker i detta område. Fastighetsägarna som ligger på kortare avstånd från vägbanan än 25 meter kommer av Trafikverket erbjudas

nödvändiga brandskyddsåtgärder. Erbjudandet gäller bara i utbyggnadsskede, dvs ett engångserbjudande. Erbjudande om bullerskyddsåtgärder fungerar likadant. Riskerna är att utsättas för brand och/eller värmestrålning.

Angående åtgärder, följande är delar av PM detaljerad riskbedömning för MKB:
Brunnar anordnas på vägen för att samla upp utsläpp och reducera pölstorlek samt flammhöjd och därmed strålningspåverkan mot omgivningen. För att brunnarna ska fungera tillfredsställande även under de månader det ligger snö på vägen bör brunnarna utföras med frostfritt djup till vattengång. Som komplement till brunnar bör även lutningen på vägen göras sådan att den underlättar en uppsamling i dessa brunnar, gärna så långt från konfliktområdet som möjligt. Ett alternativ eller komplement till åtgärder på vägen är att de intilliggande husen skyddas från värmestrålning från en pölbrand på vägen. Detta görs genom att ventilationsöppningar i fasad eller takfot som vetter mot bron tas bort samt att fönster, dörrar och andra öppningar görs brandskyddade och icke öppningsbara för att kunna motstå brand (400 m² pöl) i 30 minuter. Takterrasser och balkonger rekommenderas ej sticka ut mot Ekerövägen.

Haveriskydd

För att skydda Mälaren från föroreningar från vägdragvatten och till följd av olyckor anläggs dagvattenanläggningar och haveriskydd längs sträckan. I Tappström, väster om det södra brofästet, har en dagvattendamm anlagts som renar vatten från Tappströmsbron samt en del av centrum. Vattnet från dammen leds ut i dike, där vattnet får filtrera genom dikesväggen innan det når Mälaren. Vattnet på norra sidan av bron, på Lindö leds till diken som relativt nyligen försetts med tätskikt. Utloppen från dessa diken går att stänga av, vilket gör att de kan användas som haveriskydd vid exempelvis en tankbilsolycka.

Efter att en ny bro byggts och vägen breddats kommer större del av vägbanan avvattnas till dagvattendammen vid Tappström. Det framtida flödet till dammen kommer att bli förhöjt jämfört med idag. För att utesluta risken för ursköljning vid mycket höga flöden leds det vatten som inte ryms i dammen via redan befintlig bräddledning direkt till Tappströmskanalen utan att först passera dammen. Den framtida belastning anses vara ungefär densamma jämfört med idag vid genomförande av vägplanen och dess åtgärder.

Behovsbedömning

Då arbetet med detaljplanen löper parallellt med Trafikverkets arbete med vägplan anser kommunen att en behovsbedömning inte behöver upprättas. I arbetet med vägplanen har en MKB upprättas för hela vägplanen för väg 261 och där är Tappströmssträckan inkluderad. Här behandlas Landskapsbild, kulturmiljö, naturmiljö, tillgänglighet och rekreation, yt- och grundvatten, buller och vibrationer, luftkvalitet, risk och säkerhet samt klimat.

KONSEKVENSER

Konsekvenser för riksintresse 4 kap MB

Inom detta område ska turismens och friluftslivets, främst det rörliga friluftslivets, intressen särskilt beaktas vid bedömningen av exploateringsföretag eller andra ingrepp i miljön.

Det kommer kunna ske viss begränsning i möjligheten till rörlighet längs med Tappsund under byggnationen av den nya bron. Möjligheten till att kunna gå under bron kommer dock att återställas när byggnadsfasen är klar. Det bedöms inte påtagligt skada riksintresset.

Konsekvenser för riksintresse för kulturmiljövården

Då denna detaljplan inte ligger inom området för riksintresset för kulturmiljövården sker det ingen negativ inverkan på detta. Genom bronns nya placering bidrar man till att behålla och inte påverka riksintresset. Detta då riksintresset ligger öster om befintlig bron och den nya bron kommer ha en västlig placering om befintlig.

GENOMFÖRANDEBESKRIVNING

Administrativa frågor

Genomförandetid

Planens genomförandetid är 5 år.

Planförfarande

Detaljplanen hanteras med normalt planförfarande. Detaljplanen hanteras enligt Plan- och bygglagen (2010:900), som trädde ikraft 2 maj 2011.

Huvudmannaskap

Kommunen är huvudman för allmän plats i detaljplanen. Där Trafikverket är väghållare för bro- och vägområdet.

Fastighetsrättsliga frågor

Ekerö kommun äger samtliga fastigheter inom planområdet på mark. Ingen ny fastighetsbildning kommer ske.

Fastighetskonsekvensbeskrivning

Gemensamhetsanläggningen Närlunda ga:4 berörs av detaljplanen. Omprövningen av Närlunda ga:4 prövas av lantmäteriet efter inkommen ansökan. Ekerö kommun skickar in ansökan om omprövning, betalningsansvaret får bedömas av Lantmäteriet i förrättningen.

Inget fastighetsrättsligt intrång görs inom samfälligheten S:1.

Tidplan

Detaljplan

Samråd, hösten 2014
Granskning, våren 2015
Antagande, höst 2015

Vägplan

Samråd, sommar 2013
Granskning, hösten 2014
Antagande, 2015-2016

Utbyggnaden av Ekerövägens breddning och en ny Tappströmsbro är planerad till 2017-2018. Byggnadstiden för en ny bro är planerad till 2,5 år-3 år.

Avtal

Ett avtal om transportinfrastrukturinsatser gällande Förbifart Stockholm/E4 och Ekerövägen/nr 261 tecknades mellan Vägverket(Nuvarande Trafikverket) och Ekerö kommun 2009-02-20. I detta avtal tas bland annat upp att Vägverket(Trafikverket) åtar sig att upprätta en arbetsplan för genomförande av en breddning av Ekerövägen, med ett fjärde körfält mellan Tappström och Nockeby.

Ekonomiska frågor

Kostnader för ombyggnad av Tappströmsbron står Trafikverket för. Ett avtal kring medfinansiering av breddningen av väg 261 har 2010-03-30 tecknats mellan Ekerö kommun och Vägverket (nuvarande Trafikverket). Inga övriga avtal kring kostnader föreslås upprättas som följd av denna detaljplan.

STADSARKITEKTKONTORET

Johan Andrade Hagland
Miljö- och stadsbyggnadschef

Matilda Nilsson
Planarkitekt

Handlingar

Trafikverket, Vägplan väg 261, Beskrivning, Granskningshandling (2014-11-21)

Trafikverket, Vägplan väg 261, Gestaltningprogram, Granskningshandling (2014-11-21)

Trafikverket, Vägplan väg 261, Miljökonsekvensbeskrivning för vägplan, Väg 261 Ekerövägen,

Tappström-Nockeby Granskningshandling (2014-11-21)

Trafikverket, Vägplan väg 261, Samrådsredogörelse, Granskningshandling (2014-11-21)

Trafikverket, Vägplan 261 Ekerövägen, Tappström-Nockeby Projekterings PM Geoteknik (2014-05-22)