

Tekniska nämnden

§ 46

## **Investerings- och driftbudget, 2019 inriktning 2020-2023 för Teknik- och Exploateringskontoret (TN18/67)**

### **Beslut**

Tekniska nämnden godkänner föreliggande förslag till investerings- & driftbudget för Teknik& Exploateringskontoret och överlämnar denna till Kommunstyrelsen.

### **Deltar ej i beslut**

Petra Hammar (S) deltar ej i beslut.  
Björn Osberg (MP) deltar ej i beslut.  
Elaine Adlertz (Ö) deltar ej i beslut.

### **Sammanfattning**

Detta ärende redovisar förslag till investerings- och driftbudget för Teknik& Exploateringskontoret. Av bifogade PM framgår övervägande avseende både investeringar för gata, utemiljö resp. drift samt Avfall, se bilagor.

### **Beslutsunderlag**

- Tjänsteutlåtande - Investerings- och driftbudget, 2019 inriktning 2020-2023 för Teknik- och Exploateringskontoret
- TN driftbudget för 2019-2021 Teknik- och exploatering
- AVFALL TN Driftbudget för 2019-2021
- Investeringsbudget 2019 inriktningsbudget 2020-2023

### **Expedieras till**

Teknik& Exploateringskontoret  
Ekonomienheten

Charlotta Lif-Sjöcrona  
Teknik- och Exploateringskontoret  
charlotta.lif-sjocrona@ekero.se

Tekniska nämnden

## Investerings- och driftbudget, 2019 inriktning 2020-2023 för Teknik- och Exploateringskontoret

Dnr TN18/67

### **Förslag till beslut**

Tekniska nämnden godkänner föreliggande förslag till investerings- & driftbudget för Teknik& Exploateringskontoret och överlämnar denna till Kommunstyrelsen.

### **Sammanfattning av ärendet**

Detta ärende redovisar förslag till investerings- och driftbudget för Teknik& Exploateringskontoret. Av bifogade PM framgår övervägande avseende både investeringar för gata, utemiljö resp. drift samt Avfall, se bilagor.

### **Beslutsunderlag**

Tjänsteutlåtande, Teknik- och Exploateringskontoret 2018-09-27  
PM, 2018-09-27, Investeringsbudget 2019, inriktning 2020-2023  
PM, 2018-09-20, Driftbudget  
PM, 2018-09-20, Avfall

### **Beslutet expedieras till**

Teknik& Exploateringskontoret  
Ekonomienheten

Jonas Orring  
Teknik- och Exploateringschef

Charlotta Lif- Sjöcrona  
Ekonom

Charlotta Lif-Sjöcrona  
 Ekonom, Teknik- och exploateringskontoret  
 charlotta.lif-sjocrona@ekero.se

## TN driftbudget för 2019-2021 (TEX) 201809269 med inriktning 2020-2021

Dnr TN18/6-0216

### Verksamhet och ekonomi i korthet

- Teknik- och exploateringskontoret har ansvarat för framtagandet av Ekerös Översiktsplan. Vidare deltar kontoret i framtagandet av flera planprocesser och framförallt genomförande av dessa. För närvarande är genomförandet av planen för Ekerö Strand (med ca 470 stycken bostäder) en av kontorets viktigaste uppgifter. Tekniska nämndens åtta verksamhetsmål uppnås i varierande grad.
- Inriktningsbudget 2019 bedöms ej nå ram. Budget för utökad personalstyrka saknas.
- Fler grönytor i områdena Fredrikstrand, Ekerö strand, Sjöhall och Brunna ger ökade kostnader fr o m 2019 t o m 2021. Utökning av vägnätet summeras under 2019.
- Fortsatta investeringar sker i stadsmiljön för trafiksäkerhet, bl a ny vändplan vid Närlundaskolan, fler gång- och cykelvägar och en ny allé längs med Ekerövägen.
- Muddringen av Tappströms ångbåtsbrygga förväntas överskrida budget.

Förslag till driftbudget 2019 med inriktning 2020-2021		Tekniska nämnden -TEX				
	Utfall	Prognos	Budget	Förslag	Inriktning budget	
<i>tkr</i>	2017	2018	2018	2019	2020	2021
Intäkter	2 638	1 926	1 899	1 905	1 897	1 918
Kostnader	-20 647	-19 885	-19 007	-20 211	-21 920	-23 048
<b>Nettokostnad</b>	<b>-18 009</b>	<b>-17 959</b>	<b>-17 108</b>	<b>-18 306</b>	<b>-20 023</b>	<b>-21 130</b>
Förändring jämfört föregående år, tkr					-1 717	-1 107
, procent				7,0	9,4	5,5

## Innehållsförteckning

### **1 Måluppfyllelse**

1.1 Omfattning och uppdrag .....	2
----------------------------------	---

<b>2 Verksamhetsuppföljning .....</b>	<b>4</b>
---------------------------------------	----------

### **3 Ekonomi**

3.1 Driftbudget 2019 .....	5
----------------------------	---

3.2. Prognos 2019, inriktning 2020-2021 .....	5
---	---

3.2.1 Väg – utveckling av vägnät.....	6
---------------------------------------	---

3.1.2 Park och Torg – fler grönytor .....	6
---	---

3.1.3 Markreserven – mer personal .....	7
---	---

3.3 Utfall särskilda satsningar 2018.....	8
---	---

3.4. Utfall och prognos – särskilda satsningar .....	8
--	---

### **4 Riskbedömning för året**

4.1 Personalen.....	8
---------------------	---

### **5 Framåtblick**

5.1 Framåtblick .....	9
-----------------------	---

### **Bilagor**

Bilaga 1 Resultatrapport .....	10
--------------------------------	----

Bilaga 2.1 Resultat per verksamhet 2019 .....	11
---	----

Bilaga 2.2 Resultat per verksamhet 2020-2021 .....	12
--	----

## 1. Måluppfyllelse

### 1.1. Omfattning och uppdrag

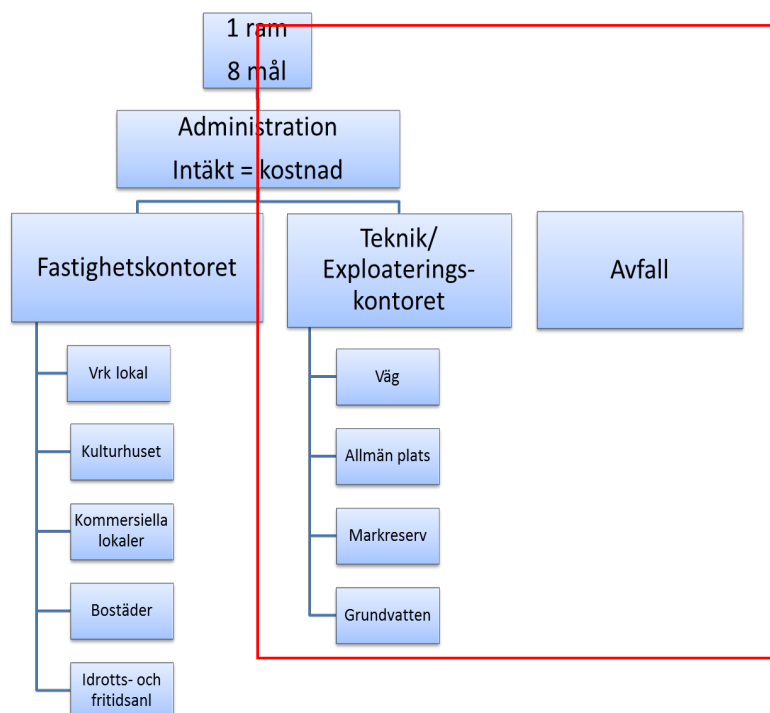
Tekniska nämndens ansvarsområden är förvaltning, drift och underhåll av kommunens fastigheter, parker, allmän platsmark, gator vägar och andra trafikanläggningar, samt avfallsverksamhet.

Teknik -och exploateringskontoret ansvarar särskilt för att

- Förvalta kommunens, parker -och gatuaneläggningar samt allmänna platser.
- Se till att underhållsplaner upprättas och följs för kommunens gator, vägar, allmänna platser, parker, planteringar, lekplatser och liknande anläggningar hänförliga till kommunens utemiljö.
- Svara för uthyrning och taxesättning av allmän platsmark samt svara för uthyrningen av torgplatser.
- Vara kommunens väghållare av vägar där kommunen är huvudman samt vara kommunens representant gentemot vägföreningarna.
- Inom ramen för investeringsbudgeten ansvara för ny-, om- och tillbyggnad av kommunens anläggningar.
- Upphandla samtliga varor och tjänster inom verksamhetsområdet.
- Besluta i ärenden om tillämpning av taxa samt allmänna bestämmelser för kommunens renhållningsverksamhet.
- Upphandla samtliga varor och tjänster inom verksamhetsområdet.

Avfallsverksamheten redovisas som en separat verksamhet, med eget förslag till drift- och investeringsbudget. Verksamheten är avgiftsfinansierad med ett ekonomiskt mål om att bära sina egna kostnader.

Tekniska nämndens verksamheter bedrivs från Fastighetskontoret respektive Teknik- och exploateringskontoret. Avfallsverksamheten tillhör Teknik- och exploateringskontoret.



Kommunfullmäktige beslutar om målområden för mandatperioden. Med utgångspunkt från kommunfullmäktiges verksamhetsmål formulerar Tekniska nämnden därefter sina mål för mandatperioden.

Teknik- och exploateringskontoret arbetar med mål och aktiviteter för att uppfylla nämndens antagna politiska plattform.

KF målområden	TN verksamhetsmål
<b>1. Skola och förskola</b>	Mål 5. Effektivt underhåll av fastigheter.
<b>2. Äldre medborgare och medborgare med funktionsnedsättning</b>	Mål 5. Effektivt underhåll av fastigheter.
<b>3. Medborgar-perspektiv</b>	Mål 1. Servicenivå Mål 5. Effektivt underhåll av fastigheter.
<b>4. Samhälls-utveckling</b>	Mål 3. Effektiv energianvändning. Mål 4. Minskad klimatpåverkan. Mål 6. Minskat antal olyckor. Mål 7. Ökad resande med kollektiva färdmedel. Mål 8. Utvecklad avfallshantering

<b>5. Ekonomi</b>	Mål 2. Projektbudget ska hållas Mål 3. Effektiv energianvändning Mål 5. Effektivt underhåll av fastigheter.

Kontoret befinner sig i en expansiv fas med stort fokus på kommunfullmäktiges mål för samhällsutvecklingen på Ekerö.

Kontoret har ansvarat för att ta fram Ekerös översiktsplan. I dagsläget arbetar kontoret med flera planprocesser för utbyggnad av fastigheter för ändamålen bostäder, samhällsservice och företagsverksamhet.

Under april vann projektet Ekerö Strand laga kraft. Projektet omfattar ca 470 nya bostäder, iordningställande av en strandpromenad samt anläggande av gator/bussgata. Projektering pågår med förberedelser för upphandling av anläggande för allmänna platser/gator.

Vid sidan av kommande och pågående exploateringsprojekt svarar kontoret också för utbyggnad av Närvärme som ger möjlighet till försörjning av fastigheter i Ekerö centrum.

## 2. Verksamhetsuppföljning

### 2.1.1 Verksamhetsuppföljning - kvalitet och nuläge

Kontorets största utmaning under året har varit att hålla en tillfredställande nivå vid löpande drift, underhåll och investeringar, vid sidan av stora exploateringsprojekt samt politiska och särskilda satsningar.

Exploateringsprojektet vid Fredrikstrandsvägen fortlöper och liksom planeringsarbetet med Ekerö strand.

Utökad antal vägar, grönytor och renhållning belastar driften i takt med att nya områden så som Jungfrusunds Sjöstad och Wrangels väg nu är levande delar av Ekerös tätort.

Politiska och särskilda satsningar har givit kommunen en mer tillgänglig, trygg och attraktiv utemiljö. Arbetet med muddringen av färjebåtsläget vid Tappströms samt olika projekt med utgångspunkt från lekplats- respektive badplatsplanen har varit i fokus under årets första hälft.

Inom området *Väg* har genomför man en stor satsning på LED-belysning år 2018.

Investeringstakten under året har varit lägre än prognosticerat. Ett flertal projekt inom området *Väg* kommer ej att genomföras under 2018.

Ett antal entreprenadavtal löper ut under året och förhandlingar om nya avtal kommer påbörjas omgående, däribland ramavtal för Lekplatsutrustning (SKL), Mark- och anläggningsarbete, Belysning och trafiksignaler, Badplatsutrustning samt ramavtal för Klottersaneringstjänster. De nya avtalen bedöms inte få en stor kostnadspåverkan på resultatet 2018.

Under 2018 har sommaren har man anställt en ny exploateringsingenjör och en ekonom. Annons ligger ute för rekrytering av en ny avfallsingenjör. Intervjuer pågår under hösten för rekrytering av en ytterligare vägingenjör samt en exploateringsstrateg. Rekryteringarna sker för att fylla vakanta tjänster samt minska den höga belastningen på befintliga personalen till följd av föräldradighet, utökad underhållsdrift samt stora exploateringsprojekt.

### 3. Ekonomi

#### 3.1 Driftbudget 2019

I förslaget till beslut om *förutsättningar för det fortsatta budgetarbetet för 2019* ges Teknik- och Exploateringskontoret en ram på 17 499 Tkr. I takt med att exploateringsverksamheten utvecklas har kontorets ram utökats med 807 Tkr för år 2019. Den utökade ramen gavs i syfte att täcka kostnader för utökade grönytor i anslutning till lek -och badplatser.

Plus (+) = högre budget  
Minus (-) = lägre budget

tkr	Utfall 2017 netto	Prognos 2018 netto	Budget 2018			Avvik Netto	Budget 2019			Förändring år 2019 jämfört föregående års budget					
			Intäkter	Kostnader	Netto		Intäkter	Kostnader	Netto	Intäkter	Kostnader	Netto	Intäkter	Kostnader	Netto
<b>TOTALT</b>	<b>-7 711</b>	<b>-17 959</b>	<b>1 899</b>	<b>-19 007</b>	<b>-17 108</b>	<b>-851</b>	<b>1 905</b>	<b>-20 211</b>	<b>-18 306</b>	<b>6</b>	<b>-9 928</b>	<b>1 698</b>	<b>0,3%</b>	<b>6,3%</b>	<b>7,0%</b>
Väg	-7 234	-7 610	55	-7 635	-7 580	-30	55	-7 913	-7 858	0	-278	278	0,0%	3,6%	3,7%
Park och Torg	3 662	-3 900	90	-3 354	-3 264	-636	90	-3 854	-3 764	0	-500	500	0,0%	14,9%	15,3%
Fritidsytor	-3 047	-3 000	0	-2 768	-2 768	-232	0	-3 068	-3 068	0	-3 300	300	0,0%	10,8%	10,8%
Markreserv	-3 336	-3 950	654	-4 650	-3 996	46	660	-4 776	-4 116	6	-5 250	120	0,9%	2,7%	3,0%
Grundvatten	852	501	1 100	-600	500	1	1 100	-600	500	0	-600	500	0,0%	0,0%	0,0%
Oronmärkta medel 2016	1 392				0	0			0	0	0	0	0,0%	0,0%	0,0%

Ytterligare en Vägingenjör samt Exploateringsstrateg planeras att anställas under 2019 för att täcka behoven som finns inom exploateringsverksamheten. Kostnaden för utökad arbetsstyrka kommer inte att täckas inom ramen för 2019 års budget. Totalt prognosöverdrag för utökad personalstyrka beräknas till 2 Mkr. 0,5 Mkr beräknas flyttas mot investering år 2019.

Under 2020 beräknas personalkostnaden gå ner med 1,4 Mkr p.g.a. pensionsavgång.

#### 3.2 Prognos 2019 – inriktning 2020 -2021

Utvecklingen av Ekerös centrala tätort samt ett ökat invånarantal förändrar kostnaderna för driften.

Plus (+) = högre budget  
Minus (-) = lägre budget

tkr	Inriktning budget 2020			Inriktning budget 2021			Årlig förändring jämfört föregående års budget i tkr och procent											
	Intäkter	Kostnader	Netto	Intäkter	Kostnader	Netto	Inriktning budget 2020			Inriktning budget 2021			Inriktning budget 2021					
	Intäkter	Kostnader	Netto	Intäkter	Kostnader	Netto	Intäkter	Kostnader	Netto	Intäkter	Kostnader	Netto	Intäkter	Kostnader	Netto	Intäkter	Kostnader	Netto
<b>TOTALT</b>	<b>1 897</b>	<b>-21 920</b>	<b>-20 023</b>	<b>1 918</b>	<b>-23 048</b>	<b>-21 130</b>	<b>-8</b>	<b>-1 709</b>	<b>-1 717</b>	<b>21</b>	<b>-1 128</b>	<b>-1 107</b>	<b>-0,4%</b>	<b>8,5%</b>	<b>9,4%</b>	<b>1,1%</b>	<b>5,1%</b>	<b>5,5%</b>
Väg	27	-8 388	-8 361	28	-8 891	-8 863	-28	-475	-503	1	-503	-502	-50,9%	6,0%	6,4%	3,7%	6,0%	6,0%
Park och Torg	100	-4 931	-4 831	110	-5 010	-4 900	10	-1 077	-1 067	10	-79	-69	11,1%	27,9%	28,3%	10,0%	1,6%	1,4%
Fritidsytor	0	-3 129	-3 129	0	-3 192	-3 192	0	-61	-61	0	-63	-63	0,0%	2,0%	2,0%	0,0%	2,0%	2,0%
Markreserv	670	-4 872	-4 202	680	-5 355	-4 675	10	-96	-86	10	-483	-473	1,5%	2,0%	2,1%	1,5%	9,9%	11,3%
Grundvatten	1 100	-600	500	1 100	-600	500	0	0	0	0	0	0	0,0%	0,0%	0,0%	0,0%	0,0%	0,0%



### 3.2.1 Väg – utveckling av vägnätet

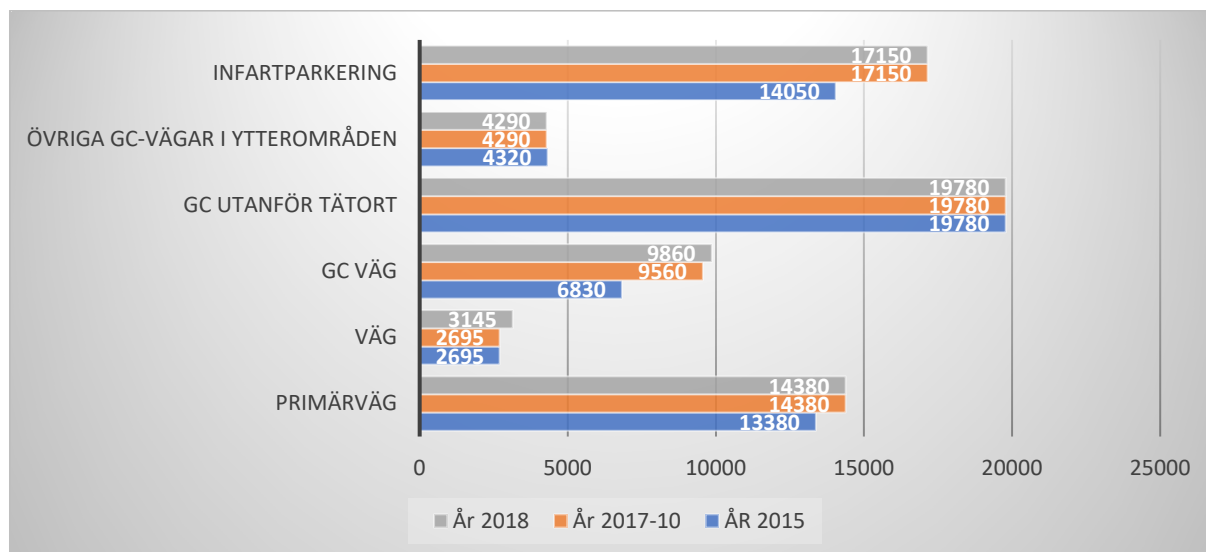
Under år 2018 har sträckan där kommunen ansvarar för vinterväghållning ökat med 40 % för gång- och cykelväg mellan åren 2015 till 2018. Sträckan för infartsparkering har ökat med 20 % och sträckan för väg har utökats med 14 % från motsvarande period föregående år. Vi ser även en utökning av kommunens primärvägar med totalt 7% från år 2015.

Under 2019 kommer sträckan utökas med ytterligare 280 meter gånggata.

Väg har fått en utökad budget 3,7 % år 2019. Det finns stor osäkerhet avseende prognosöverdraget då detta påverkas av årsvariationer genom vinterväghållningen, samt tidsramen för nya vägar kopplade till stora exploateringsprojekt.

Under 2019 kommer vi se över utvecklingen av vägnätet och driftsättning av det nya området Fredrikstrand, Ekerö strand, Sjöhall och Brunna. Årets prognos inkluderar ej driften av de nya områdena Fredrikstrand, Ekerö strand, Sjöhall och Brunna. Prognosen för 2020-2023 kommer att ses över under 2019.

Personalstyrkan inom väg förstärks 2019 för att hålla vägnätet i ett tillfredställande och trafiksäkert skick. Budgeten för 2019 saknar täckning för utökad tjänst. Prognosöverdrag för utökad tjänst inom verksamheten väg är beräknad till 0,7 Mkr.



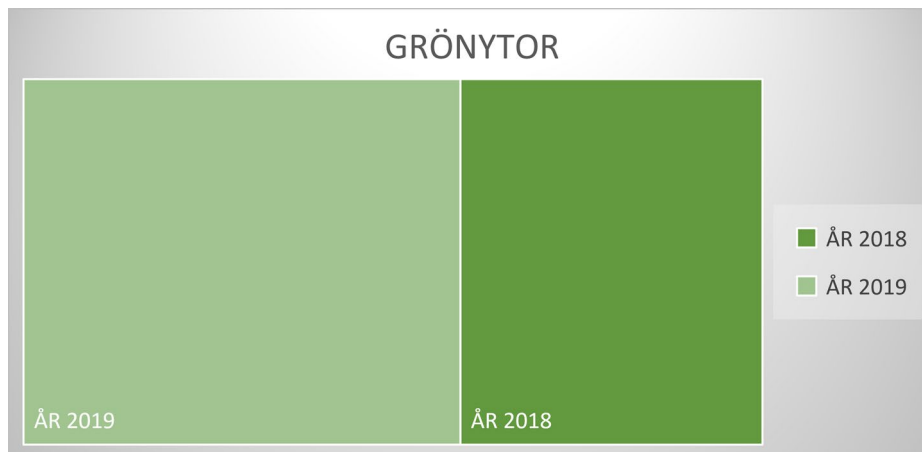
*De utökade områdena för vinterväghållning 2018 inkluderar bl.a. Wrangels väg och Sjöstaden samt en ny GC-bana längs Jungfrusundsvägen som är 1,5 km lång. Framåt kommer kommunen även ta över skötsel av GC-bana bredvid Björkuddsvägen från Närlunda vägförening. Totalt har sträckan som vinterväghålls förlängts med 6 830 meter mellan 2017 och 2018. Ytterligare 280 meter har tillkommit för vinterunderhåll av gångbana vid Björkuddsvägen.*

### 3.2.2 Park & Torg – fler grönytor

Fler grönytor behöver ses över i takt med fler invånare rör sig kring de nya områdena. Fler papperskorgar behöver tömmas och med ökad frekvens i tätort, vid bad- och lekplatser samt

runt Jungfrusunds färjeläger. Ramen för Park & Torg samt Fritidsytor utökas under 2019 med 26% för att täcka de utökade behoven.

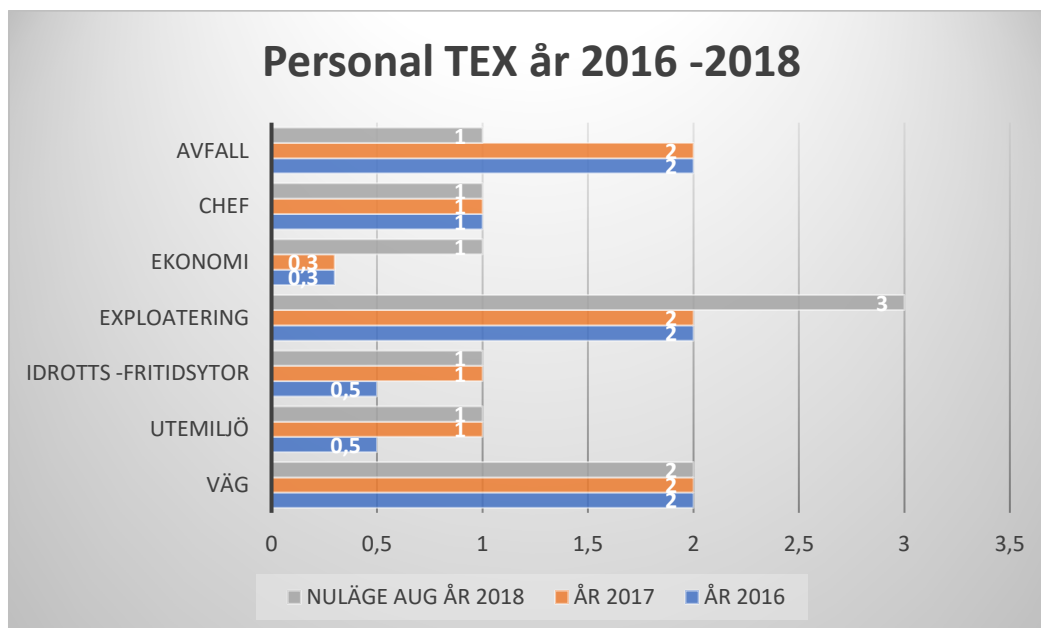
Under 2019 -2021 kommer antalet grönytor att öka ytterligare med 40% till följd av skötsel av områden Fredrikstrand, Ekerö strand, Sjöhall och Brunna. Utökningen kommer ske i etapper i takt med inflyttning och färdigställande av de nya skötselytorna. Totalt rör det sig om en ökning från 157 till 227 hektar. Kostnaden för dessa ytor är 1 Mkr.



*Till grönytor räknas grönt inom tätortsgränsen, såsom allmänna parker och öppna gräsytor samt andra träd- eller gräsbevuxna ytor, vid byggnation överblivna gröna ytor (impediment), villaträdgårdar, gröna ytor mellan flerbostadshus och industribyggnader. Berg i dagen inräknas i denna kategori. Åker, vilket i vissa fall finns inom tätortsgränsen, räknas däremot inte som grönyta.*

### 3.2.3. Markreserven – mer personal

Under sommaren 2018 har personalstyrkan inom området exploatering stärkts upp med ytterligare en Exploatör till följd av frånvaro p.g.a. föräldraledighet. Utfallet för per augusti är därav 0,3 Mkr under budget. Enligt prognos kommer utfall vara lika med budget år 2018.



Under 2019 kommer en Exploateringsstrateg att anställas. Syftet är att på sikt ersätta nuvarande Exploateringschef som planeras gå i pension 2020. Verksamheten kommer uppvisa personalkostnader utöver ram under år 2019.

Det finns stor osäkerhet kring exakt överdrag då detta är beroende av föräldraledighet och vård av barn under år 2019.

### 3.3 Utfall särskilda satsningar 2018

Total projektkostnad för den politiska satsningen för att muddra Tappströms ångbåtsbrygga uppgår till 0,3 Mkr varav 0,2 Mkr belastar årets resultat. Prognosen för projektet är 3,5 Mkr.

Övriga särskilda satsningar uppgår till totalt 2,3 Mkr varav 0,9 Mkr belastar årets resultat. Trygghetsatsningar i form av utökad belysning och beskärning av buskage uppgår till 0,4 Mkr för åren 2017 och 2018. Totalt 1,8 Mkr nyttjats för fler naturliga mötesplatser under åren 2017 och 2018.

En ny lek- och aktivitetsyta planeras att uppföras i Ekebyhovsdalen. Placering och innehåll på ytan har utvecklats under senare delen av förra året och början av 2018. Första spadtaget togs under hösten 2018. Totalt utfall för åren 2017 samt 2018 är 75 Tkr. Budget för lek- och aktivitetsyta är 3 Mkr.

### 3.4. Utfall särskilda satsningar 2019, inriktning 2020 -2021

Muddringen av Tappströmskanalen förväntas bli 300-500 Tkr dyrare än väntat. Projektet har krävt mer utredningsarbete än väntat p.g.a. närheten till Tappströmsbron. Det har inneburit förseningar i projektet samt utökade kostnader.

Område	Reserverat EK Tkr	Utfall 2017	Utfall 2018-08	Ack utfall	Prognos 2018	Prognos 2019	Differans
<b>Särskild satsning TEX</b>							
Trygghetspeng	500	275	114	389	200	25	0
Lek & Aktivitetsyta	3 000	0	75	75	1 000	2 000	0
Naturliga mötesplatser - Ekeröandan	2 800	1 117	695	1 812	900	783	0
<b>Totalt</b>	<b>6 300</b>	<b>1 392</b>	<b>884</b>	<b>2 276</b>	<b>2 100</b>	<b>2 808</b>	<b>0</b>
<b>Politisk satsning TEX (KS)</b>							
Muddring Tappströmskanalen	3 000	80	235	315	3 500	0	-500
<b>Totalt</b>	<b>3 000</b>	<b>80</b>	<b>235</b>	<b>315</b>	<b>3 500</b>	<b>0</b>	<b>-500</b>

Prognosen för 2018 visar att vi kommer att fortsätta nyttja medel som avsatts från 2016. Lek- och aktivitetsytan beräknas belasta år 2018 med runt 1 Mkr.

Det kvarvarande utrymmet för Naturliga mötesplatser och Trygghet kommer att nyttjas under 2019. Ökade driftkostnader väntas under 2020 för att upprätthålla en trygg och attraktiv utemiljö.

## 4. Riskbedömning för året 2018 inriktning 2019-2021

### 4.1. Personalen

Under 2018 genomfördes en risk- och väsentlighetsanalys av Teknik- och exploateringskontoret. Den största risken fanns i utsikterna att behålla kompetensen på kontoret. Detta togs upp som en punkt under verksamhetskonferensen i januari 2018. Handlingsplan med punkter för att öka trivseln och effektiviteten på arbetsplatsen, samt för att minska personalberoendet på kontoret togs fram. En av åtgärderna var att rekrytera fler personer för att minska arbetsbelastningen på befintlig personal.

Under 2018 har en ekonom (ersättningsrekrytering för controller) och en exploateringsstrateg anstälts. Under 2019 planerar kontoret att anställa en ytterligare vägingenjör samt en exploateringsstrateg. Under 2019 kommer den utökade personalstyrkan ge ett prognosöverdrag på 1,5 Mkr mot budget. Syftet är att minska arbetsbelastningen och täcka upp för en planerad pensionsavgång under 2020.

## **5 Framåtblick**

### **5.1. Framåtblick**

I dagsläget förvaltar Teknik- och exploateringskontoret 117 053 m<sup>2</sup> grönytor. Genom exploateringen av Fredrikstrand, Ekerö Strand, Sjöhall och området kring Brunna kommer ytan att utökas till 227 053 m<sup>2</sup>. Stora delar av den ökningen kommer redan nästa år då kommunen äger och förvaltar dessa ytor.

En vidareutveckling av vägnätet kopplat till dessa exploateringsprojekt kommer från 2020 att ge utökade kostnader för underhåll och drift via bl.a. vinterväghållningen. Under 2019 kommer en kalkyl och sammanställning göras av utökningen.

Kontoret får ett stort antal förfrågningar om exploatering inom kommunen. F n har Planenheten ett 60-tal inneliggande planuppdrag, med behov av att bedöma genomförandemöjligheterna i vart och ett av dessa. Behov finns därför för Teknik- och exploateringskontoret att medverka i det arbete som genereras av dessa uppdrag.

**BILAGA 1: Resultatrapport**

<b>Resultatrapport - förslag budget 2019 med inriktning 2020-2021</b>				<b>Tekniska nämnden</b>		
tkr, inkl interna transaktioner				<b>(Teknik - och exploateringskontoret)</b>		
	Utfall 2017	Budget 2018	Prognos aug 2018	Budget 2019	Inriktning 2020	Inriktning 2021
- Statsbidrag	25	55	25	25	25	25
- Övriga externa intäkter	2 698	1 844	1 901	1 901	1 901	1 901
<b>Summa externa intäkter</b>	<b>2 723</b>	<b>1 899</b>	<b>1 926</b>	<b>1 926</b>	<b>1 926</b>	<b>1 926</b>
- Driftsersättningar						
- Lokalhyresers/Int hyresint						
- Övriga interna intäkter	17 109	8 937	8 937	9 116	8 635	8 808
<b>Summa interna intäkter</b>	<b>17 109</b>	<b>8 937</b>	<b>8 937</b>	<b>9 116</b>	<b>8 635</b>	<b>8 808</b>
<b>Summa Intäkter</b>	<b>19 832</b>	<b>10 836</b>	<b>10 863</b>	<b>11 042</b>	<b>10 561</b>	<b>10 734</b>
Personalkostnader inkl po	-5 943	-7 802	-7 802	-7 958	-8 117	-8 280
Lokalhyra intern	-69	-72	-72	-74	-76	-78
Lokalhyra extern	0	-45	-45	-45	-45	-45
Övriga externa kostnader	-14 571	-12 482	-13 358	-21 542	-22 116	-23 231
- Driftsersättningar						
- Lokalhyresersättningar						
S:a Driftsersättningar	0	0	0	0	0	0
Övriga interna kostnader	-6 301	-7 317	-7 317	0	0	0
Köp av huvudverksamhet	-244	-92	-92	-92	-92	-92
Avskrivningar o internränta	-136	-133	-135	-137	-138	-138
<b>Summa Kostnader</b>	<b>-27 264</b>	<b>-27 943</b>	<b>-28 821</b>	<b>-29 848</b>	<b>-30 584</b>	<b>-31 864</b>
<b>Nettokostnad</b>	<b>-7 432</b>	<b>-17 107</b>	<b>-17 958</b>	<b>-18 806</b>	<b>-20 023</b>	<b>-21 130</b>
<b>Budgetram, netto</b>	<b>300</b>	<b>17 108</b>	<b>17 108</b>	<b>18 306</b>	<b>20 023</b>	<b>21 130</b>
<b>*Differens</b>	<b>-7 732</b>	<b>-1</b>	<b>-850</b>	<b>-500</b>	<b>0</b>	<b>0</b>

\* Utökad ram krävs för grönytor :Fredrikstrand, Sjöhall, Ekerö strand, Brunna m.fl.

**BILAGA 2 Resultat per verksamhet 2019**

 Plus (+) = högre budget  
 (-) = lägre budget  
 Minus

**Teknik -och Exploateringskontoret**
**Förslag till budget år 2019**


Ekr	Utfall 2017 netto	Prognos 2018 netto	Budget 2018		Avvik Netto	Budget 2019		Förändring år 2019 jämfört föregående års budget		Netto					
			Intäkter	Kostnader		Intäkter	Kostnader	Intäkter	Kostnader						
<b>TOTALT</b>	<b>-7 711</b>	<b>-17 959</b>	<b>1 899</b>	<b>-19 007</b>	<b>-17 108</b>	<b>-851</b>	<b>1 905</b>	<b>-20 211</b>	<b>-18 306</b>	<b>6</b>	<b>-9 928</b>	<b>1 698</b>	<b>0,3%</b>	<b>6,3%</b>	<b>7,0%</b>
Väg	-7 234	-7 610	55	-7 635	-7 580	-30	55	-7 913	-7 858	0	-278	278	0,0%	3,6%	3,7%
Park och Torg	3 662	-3 900	90	-3 354	-3 264	-636	90	-3 854	-3 764	0	-500	500	0,0%	14,9%	15,3%
Fritidsytor	-3 047	-3 000	0	-2 768	-2 768	-232	0	-3 068	-3 068	0	-3 300	300	0,0%	10,8%	10,8%
Markreserv	-3 336	-3 950	654	-4 650	-3 996	46	660	-4 776	-4 116	6	-5 250	120	0,9%	2,7%	3,0%
Grundvatten	852	501	1 100	-600	500	1	1 100	-600	500	0	-600	500	0,0%	0,0%	0,0%
Öronmärkta medel 2016	1 392				0	0			0	0	0	0	0,0%	0,0%	0,0%

**BILAGA 3 Resultat per verksamhet 2020-2021**

 Plus (+) = högre budget  
Minus (-) = lägre budget

**Teknik - och Exploateringskontoret**
**Förslag inriktning budget 2020-2021**


tkr	Inriktning budget 2020		Inriktning budget 2021		Årlig förändring jämfört föregående års budget i tkr och procent												
	Intäkter	Kostnader	Intäkter	Kostnader	Netto	Inriktning budget 2020	Inriktning budget 2021	Netto	Inriktning budget 2020	Inriktning budget 2021	Netto						
<b>TOTALT</b>	<b>1 897</b>	<b>-21 920</b>	<b>1 918</b>	<b>-23 048</b>	<b>-21 130</b>	<b>-8</b>	<b>-1 709</b>	<b>-1 717</b>	<b>21</b>	<b>-1 128</b>	<b>-1 107</b>	<b>-0,4%</b>	<b>8,5%</b>	<b>9,4%</b>	<b>1,1%</b>	<b>5,1%</b>	<b>5,5%</b>
Väg	27	-8 388	28	-8 891	-8 863	-28	-475	-503	1	-503	-502	-50,9%	6,0%	6,4%	3,7%	6,0%	6,0%
Park och Torg	100	-4 931	110	-5 010	-4 900	10	-1 077	-1 067	10	-79	-69	11,1%	27,9%	28,3%	10,0%	1,6%	1,4%
Fritidsytor	0	-3 129	0	-3 192	-3 192	0	-61	-61	0	-63	-63	0,0%	2,0%	2,0%	0,0%	2,0%	2,0%
Markreserv	670	-4 872	680	-5 355	-4 675	10	-96	-86	10	-483	-473	1,5%	2,0%	2,1%	1,5%	9,9%	11,3%
Grundvatten	1 100	-600	1 100	-600	500	0	0	0	0	0	0	0,0%	0,0%	0,0%	0,0%	0,0%	0,0%

Tomas Öhman  
 asa.Westerberg@ekero.se

## AVFALL TN Driftbudget för 2019-20211

Dnr TN18/6-0216

### Sammanfattning

- Nollresultat budgeteras för samtliga år.
- Miljöstyrande taxa kommer fortsätta att implementeras.
- Nya entreprenadavtal under våren.
- Utdelning av Gröna Påsen fortsätter till alla resterande hushåll.

#### Förslag till driftbudget 2019 med inriktning 2020-2021

#### Tekniska nämnden-Avfall

tkr	Utfall	Prognos	Budget	Förslag budget 2019	Inriktning budget	
	2017	2018	2018		2020	2021
Intäkter	29 826	30 270	30 270	32 012	33 933	35 290
Kostnader	-30 611	-31 700	-29 900	-33 496	-34 369	-35 636
<b>Driftresultat</b>	-785	-1 430	<b>370</b>	<b>-1 484</b>	<b>-436</b>	<b>-346</b>
Reglering driftresultat	785	1 430	-370	1 484	436	346
<b>Resultat</b>	<b>0</b>	<b>0</b>	<b>0</b>	<b>0</b>	<b>0</b>	<b>0</b>
Förändring jämfört föregående år, tkr					1 048	90
, procent				-501,1	-70,6	-20,6
Regleringspost i balansräkning	1 564	134	1 934	-1 350	-1 786	-2 132



## **1. Nuvarande verksamhet**

### **1.1 Ansvar och uppdrag**

Tekniska nämndens ansvarsområde för avfallsverksamheten är hämtning av hushållsavfall och därmed jämförligt avfall. Verksamheten är avgiftsfinansierad och avgifterna ska täcka kostnaderna. Drift av Skå återvinningscentral, hämtning och behandling av hushållsavfall är upphandlad och sköts av extern entreprenör.

Avfallsverksamheten redovisas som separat redovisningsenhet, med separat förvaltningsberättelse. Principen för verksamheten är att den ska gå plus minus noll, sett ur ett treårsperspektiv.

Teknik- och exploateringskontoret utgör beställarfunktionen avseende hämtning av hushållsavfall och därmed jämförligt avfall samt drift av Skå återvinningscentral.

Roslagsvatten AB sköter kundtjänst och fakturering.

### **1.2 Bedömning av verksamhetens kvalitet och nuläge**

Verksamhetens mål definieras i Avfallsplanen 2016-2023, kapitel 3. Ett av målen i avfallsplanen är att fullfölja införandet av matavfallsinsamling. Våren 2018 sorterar knappt 40 % av hushållen delar av sitt matavfall. Som ett försök till att få upp volymerna av insamlat matavfall har startpaket med Gröna Påsen delats ut, under sommaren 2018, till alla villahushåll som ännu inte hade anmält sig till matavfallsinsamling.

Avfallstaxan som reglerar avgiftsuttag kommer att lämnas oförändrad under 2019.

Tekniska nämndens verksamhetsmål fram till 2020 om utvecklad avfallshantering genomförs stegvis. Arbetet pågår med matavfallsinsamling och miljöstyrande taxa. På Skå återvinningscentral erbjuds nu separat gipsinsamling och ytterligare en fraktion för kompost. För att ytterligare styra mot bättre källsortering kommer den sk grovsopskampanjen från 2018 ej längre erbjudas.

## 2. Sammanfattning av resursfördelning i driftbudget 2019 med inriktning 2020-2021

Förslag till driftbudget 2019  
med inriktning 2020-2021

Tekniska nämnden-Avfall

tkr	Utfall 2017	Prognos 2018	Budget 2018	Förslag budget 2019	Inriktning budget	
					2020	2021
Intäkter	29 826	30 270	30 270	32 012	33 933	35 290
Kostnader	-30 611	-31 700	-29 900	-33 496	-34 369	-35 636
<b>Driftresultat</b>	-785	-1 430	<b>370</b>	<b>-1 484</b>	<b>-436</b>	<b>-346</b>
Reglering driftresultat	785	1 430	-370	1 484	436	346
<b>Resultat</b>	<b>0</b>	<b>0</b>	<b>0</b>	<b>0</b>	<b>0</b>	<b>0</b>
Förändring jämfört föregående år, tkr , procent					1 048	90
				-501,1	-70,6	-20,6
Regleringspost i balansräkning	1 564	134	1 934	-1 350	-1 786	-2 132

### 2.1 Driftbudget 2019

Prognosen för 2019 visar på ett underskott 1,3 Mkr mot budget. Anledningen till detta är att kostnaderna beräknas bli högre.

### 2.2 Inriktning 2020-2021

Implementering och uppföljning av miljöstyrande taxa försätts under 2020-2021.

En prövning av taxan kommer ske under 2019 för att säkerställa att verksamheten inte går med fortsatt underskott 2020.

### **3. Framåtblick**

Alla hushåll har getts möjlighet att samla matavfall via gröna påsen i syfte att öka de insamlade matavfallsmängderna. Avfallsverksamheten följer noga utvecklingen och avser inkomma med fler åtgärder för att ytterligare förbättra avfallshanteringen.

Avfallsverksamheten bevakar också hur det kommunala ansvaret för förpackningsinsamling utvecklas.

Fortsatt arbete med utveckling av den miljöstyrande taxan sker i enlighet med de inriktningsbeslut som togs i KF 2016-08-15

### **4. Avfallsverksamheten**

#### **4.1 Omfattning**

Avfallsverksamheten ser till att restavfall hämtas från ca 7700 villahushåll, 2900 lägenhetshushåll, 1290 sommarhushåll och 470 verksamheter. Ca 9600 behållare med restavfall töms regelbundet. Utöver detta hämtas avloppsslam hos 3835 hushåll och verksamheter med fettslam.

2017 insamlades sammanlagt 5790 ton kärlavfall och 5935 ton grovavfall från Skå återvinningscentral. Avfallsmängden per person och år uppgick till 423 kg/invånare.

#### **Kärl och grovavfall**

Kostnader i denna verksamhet kommer från hämtning och behandling av kärl- och grovavfall. Hämtningen utförs av Ragn-Sells Kommunpartner AB och behandlingen av kärlavfallet utförs av Telge Återvinning (kärlavfall för optisk sortering) och behandling av grovavfallet utförs av Stena Recycling AB.

Andra kostnader i denna verksamhet kommer från Skå återvinningscentral (drygt 60 000 besök/år). Här lämnar kommuninvånarna bl.a. grovavfall, farligt avfall och elavfall. Detta ingår i grundavgiften i avfallsabonnemanget. Företag får lämna grovavfall mot betalning. Cirka 700 registrerade företagsbesök per år. Kostnaderna härrör från drift av anläggningen samt behandling av avfallet. RagnSells Kommunpartner AB sköter driften av anläggningen och Stena Recycling tar emot grovavfallet för behandling.

Ytterligare kostnader i denna verksamhet är insamling och behandling av farligt avfall. Detta samlas in vid Skå återvinningscentral och genom den så

kallade miljöboxen eller ”röda lådan” som alla avfallsabonnemang har utan extra kostnad och kan få tömd en gång per månad.

Kostnaderna förväntas öka på grund av större avfallsvolymer och ombyggnation på Skå återvinningscentral. De nya avfallsentreprenaderna beräknas dock göra att kommunens avfallshantering bli något billigare.

### **Avloppsslam**

Kostnader i denna verksamhet kommer från insamling och behandling av slam från slamavskiljare, minireningsverk och slutna tankar. Slamhämtningen utförs av Relita industri & skadeservice AB och lämnas vid Ekebyhovs avloppsreningsverk, som drivs av Roslagsvatten AB, för rening.

### **Fettslam**

Kostnader i denna verksamhet kommer från insamling och behandling av fettslam från storkök. Detta hämtas och tas om hand av Relita industri & skadeservice AB.

### **Administration**

I den gemensamma verksamheten ingår bl.a. kostnader för Roslagsvatten, personal, räntor, avskrivningar, information och tillstånd.

Kostnaderna förväntas öka på grund ökade personalkostnader och kostnader för köpta tjänster, specifikt kostnader för fakturering och kundtjänst hos Roslagsvatten samt kostnader för passerkort.

## **4.2 Väsentliga händelser i verksamheten**

Under 2018 har nya entreprenadavtal för avfallshanteringen trätt ikraft. Ny entreprenör för insamling av fett och avloppsslam är Relita Industri och Skadeservice AB.

Den årliga grovsopskampanjen erbjuds från och med 2018 ej längre. Detta kommer sannolikt medföra en minskad kostnad för kommunen.

Startpaketet med Gröna påsen har delats ut alla villahushåll som sedan tidigare ej efterfrågat matavfallsinsamling. Detta går i linje med Ekerö kommuns policy om att bli mer miljövänlig.

Inför 2018 har en mindre uppdatering gjorts av avfallstaxa och avfallsföreskrifter.

## **4.3 Effektiviseringar som ingår i budget**

Lägre kostnader för driftentreprenaderna och för grovavfall.

## 4.5 Riskbedömning känslighetsanalys

Införandet av miljöstyrande taxa ser inte ut att påverka de totala intäkterna.

I likhet med resterande delen av Teknik- och exploateringskontoret så är avfallsverksamheten känsliga för att befintlig personal lämnar eftersom man är väldigt personberoende. Under verksamhetskonferensen i januari så kom kontoret fram till ett antal punkter för att åtgärda detta genom att bland annat spara ner rutiner och mallar samt ta mer hjälp av Roslagsvatten.

Årets resultat beräknas bli noll. Ev. negativt/positivt driftresultatet kommer att avsättas till balansräkningen den 31/12.

**Resultatrapport - förslag budget 2019 med inriktning 2020-2021** Tekniska nämnden  
tkr, inkl interna transaktioner Avfall

	Utfall 2017	Budget 2018	Prognos aug 2018	Budget 2019	Inriktning 2020	Inriktning 2021
Summa externa intäkter	27 900	30 270	30 270	32 012	33 933	35 290
Reglering driftresultat	970	-370	1 430	1 484	436	346
Summa externa intäkter	28 870	29 900	31 700	33 496	34 369	35 636
- Driftsersättningar						
- Lokalhyresers/Int hyresint						
- Övriga interna intäkter						
Summa interna intäkter	2 100	0	0	0	0	0
<b>Summa Intäkter</b>	<b>30 970</b>	<b>29 900</b>	<b>31 700</b>	<b>33 496</b>	<b>34 369</b>	<b>35 636</b>
Personalkostnader inkl po	0	0	0	0	0	0
Lokalhyra intern	0					
Lokalhyra extern						
Övriga externa kostnader	-2 341	-2 291	-2 291	-2 428	-2 574	-2 677
- Driftsersättningar						
- Lokalhyresersättningar						
S:a Driftsersättningar	0	0	0	0	0	0
Övriga interna kostnader	-2 159	-2 309	-2 309	-2 355	-2 402	-2 450
Köp av huvudverksamhet	-25 970	-24 800	-26 600	-28 212	-28 892	-30 009
Avskrivningar o internränta	-500	-500	-500	-500	-500	-500
<b>Summa Kostnader</b>	<b>-30 970</b>	<b>-29 900</b>	<b>-31 700</b>	<b>-33 496</b>	<b>-34 368</b>	<b>-35 636</b>
<b>Nettokostnad</b>	<b>0</b>	<b>0</b>	<b>0</b>	<b>0</b>	<b>0</b>	<b>0</b>
<b>Budgetram, netto</b>	0	0	0	0	0	0
<b>Differens</b>	0	-370	1 430	1 484	436	346



**BILAGA 1 Resultatrapport – Förslag till budget 2019, 2020-2021**

**Resultatrapport - förslag budget 2019 med inriktning 2020-2021** Tekniska nämnden

tkr, inkl interna transaktioner

Avfall

	Utfall 2017	Budget 2018	Prognos aug 2018	Budget 2019	Inriktning 2020	Inriktning 2021
Summa externa intäkter	27 900	30 270	30 270	32 012	33 933	35 290
Reglering driftresultat	970	-370	1 430	1 484	436	346
Summa externa intäkter	28 870	29 900	31 700	33 496	34 369	35 636
- Driftsersättningar						
- Lokalhyresers/Int hyresint						
- Övriga interna intäkter						
Summa interna intäkter	2 100	0	0	0	0	0
<b>Summa Intäkter</b>	<b>30 970</b>	<b>29 900</b>	<b>31 700</b>	<b>33 496</b>	<b>34 369</b>	<b>35 636</b>
Personalkostnader inkl po	0	0	0	0	0	0
Lokalhyra intern	0					
Lokalhyra extern						
Övriga externa kostnader	-2 341	-2 291	-2 291	-2 428	-2 574	-2 677
- Driftsersättningar						
- Lokalhyresersättningar						
S:a Driftsersättningar	0	0	0	0	0	0
Övriga interna kostnader	-2 159	-2 309	-2 309	-2 355	-2 402	-2 450
Köp av huvudverksamhet	-25 970	-24 800	-26 600	-28 212	-28 892	-30 009
Avskrivningar o internränta	-500	-500	-500	-500	-500	-500
<b>Summa Kostnader</b>	<b>-30 970</b>	<b>-29 900</b>	<b>-31 700</b>	<b>-33 496</b>	<b>-34 368</b>	<b>-35 636</b>
<b>Nettokostnad</b>	<b>0</b>	<b>0</b>	<b>0</b>	<b>0</b>	<b>0</b>	<b>0</b>
<b>Budgetram, netto</b>	0	0	0	0	0	0
<b>Differens</b>	0	-370	1 430	1 484	436	346

## BILAGA 2:1 Förslag till inriktningsbudget 2019

Plus (+) = högre budget  
Minus (-) = lägre budget

### Tekniska nämnden-Avfall

### Förslag till budget år 2019

fkr	Utfall 2017 netto	Prognos 2018 netto	Budget 2018		Avvik Netto	Budget 2019		Förändring år 2018 jämfört föregående års budget		Netto			
			Intäkter	Kostnader		Intäkter	Kostnader	Intäkter	Kostnader				
<b>RESULTAT</b>	<b>0</b>	<b>-1 430</b>	<b>29 900</b>	<b>-29 900</b>	<b>0</b>	<b>33 496</b>	<b>-33 496</b>	<b>5 338</b>	<b>7 192</b>	<b>1 854</b>	<b>12,0%</b>	<b>12,0%</b>	<b>0,0%</b>
Reglering driftresultat	785		-370		370	1 484	0	1 854	0	-1 854	-501,1%	0,0%	-501,1%
<b>Driftresultat</b>	<b>-785</b>	<b>-1 430</b>	<b>30 270</b>	<b>-29 900</b>	<b>370</b>	<b>32 012</b>	<b>-33 496</b>	<b>1 742</b>	<b>3 596</b>	<b>1 854</b>	<b>5,8%</b>	<b>12,0%</b>	<b>-501,1%</b>
Kärl och grovavfall	2 362	3 200	25 000	-20 000	5 000	26 500	-23 108	1 500	3 108	1 608	6,0%	15,5%	-32,2%
Avloppslam	1 161	400	5 200	-4 800	400	5 512	-5 088	312	288	-24	6,0%	6,0%	6,0%
Fettslam	0	0	0	0	0	0	0	0	0	0	0,0%	0,0%	0,0%
Skå deponi	135		0	0	0	0	0	0	0	0	0,0%	0,0%	0,0%
Administration	-4 443	-5 030	70	-5 100	-5 030	0	-5 300	-70	200	270	-100,0%	3,9%	5,4%



**BILAGA 2:2 Förslag till inriktningsbudget  
2019, inriktning 2020-2021**

Plus (+) = högre budget  
Minus (-) = lägre budget

**Tekniska nämnden-Avfall**

**Förslag inriktning budget 2010-2021**



För	Inriktning budget 2020		Inriktning budget 2021		Årlig förändring jämfört föregående års budget i tkr och procent														
	Inträder	Kostnader	Inträder	Kostnader	Inträder	Kostnader	Netto	Inträder	Kostnader	Netto									
<b>RESULTAT</b>	<b>34 369</b>	<b>-34 369</b>	<b>-1</b>	<b>35 636</b>	<b>-35 636</b>	<b>0</b>	<b>2 442</b>	<b>-1 316</b>	<b>1 125</b>	<b>2 625</b>	<b>-2 533</b>	<b>91</b>	<b>2,6%</b>	<b>2,6%</b>	<b>0,0%</b>	<b>3,7%</b>	<b>3,7%</b>	<b>3,7%</b>	<b>-90,4%</b>
Reglering driftresultat	436	436	436	346	346	346	551	0	-115	-90	0	-90	-70,6%	0,0%	-70,6%	-20,6%	0,0%	-20,6%	
<b>Driftresultat</b>	<b>33 933</b>	<b>-34 369</b>	<b>-437</b>	<b>35 290</b>	<b>-35 636</b>	<b>-346</b>	<b>1 921</b>	<b>-873</b>	<b>1 047</b>	<b>1 357</b>	<b>-1 267</b>	<b>91</b>	<b>6,0%</b>	<b>2,6%</b>	<b>-70,6%</b>	<b>4,0%</b>	<b>3,7%</b>	<b>4,0%</b>	<b>-20,8%</b>
Kärl och grovavfall	28 090	-23 570	4 520	29 214	-24 513	4 701	400	-157	243	1 124	-943	181	6,0%	2,0%	33,3%	4,0%	4,0%	4,0%	
Avloppslam	5 843	-5 393	449	6 076	-5 609	467	-500	-292	-792	234	-216	18	6,0%	6,0%	6,0%	6,0%	4,0%	4,0%	
Fettslam	0	0	0	0	0	0	0	0	0	0	0	0	0,0%	0,0%	0,0%	0,0%	0,0%	0,0%	
Skå deponi	0	0	0	0	0	0	0	0	0	0	0	0	0,0%	0,0%	0,0%	0,0%	0,0%	0,0%	
Administration	0	-5 406	-5 406	0	-5 514	-5 514	70	6	76	0	-108	-108	0,0%	2,0%	0,0%	2,0%	0,0%	2,0%	





BILAGA 4 Verksamhetsmätt 2019-2021

Verksamhetsmätt 2019-2021 Tekniska nämnden (Avfall)

Verksamhetsmätt 2019-2021



Enhet ton (om ej annat anges)	Utfall 2017	Prognos 2018	Budget 2018	Budget 2019	Inriktning 2020	Inriktning 2021
<b>Huvudrubrik</b>						
Antal abonnemang, hushållsavfall	9 600	9 700	8 800	9 750	9 800	9 850
Antal abonnemang, slam	3 800	3 800	3 800	3 800	3 750	3 700
Kärlavfall	5790	5540	6 000	5 500	5 500	5 500
Grovavfall till ÅVC	5 935	6 299	6 150	6 350	6 400	6 450
Övrigt	475	475	350	475	475	475
Summa	12 200	12 314	12 500	12 325	12 375	12 425
Mängd avfall kg/invånare och år	440	440	458	428	423	417

## **Investeringsbudget 2019 inriktningsbudget 2020-2023 1809253**

Dnr TN18/6-0216

Belopp redovisas i tabell.

### **Nr 1. Väg**

#### **Beläggning**

Kontoret har lagt fokus på reinvestering av asfaltering på befintliga vägar och ska genomföra olika åtgärder vid behov, som t ex ny vändplan, lokal väg, gångbana på Vikingavägen, avlämningsplats vid Närlundaskolan samt trafikutredning för Tappströms infartsparkering.

#### **Tillgänglighetsanpassning**

På kontoret pågår ett arbete kring den nationella handlingsplanen för tillgänglighetsanpassning. Målet är att kommunens invånare ska ha en tillgänglig kollektivtrafik. I åtgärderna ingår att följa standarder vid ombyggnation och byggande av nya busshållplatser samt övergångsställen. Utformning av busshållplatser samt övergångsställen ska anpassas för personer med funktionsnedsättning. Vilken nivå som skall användas vid utformningen av en hållplats beror i första hand på hur många resande som trafikerar hållplatsen och i andra hand på var hållplatsen/övergångsstället är belägen.

#### **Trafiksäkerhet**

Trafiksäkerhetsåtgärder i form av säkrare gångpassager, förbättrade belysningar, skyltningar, vägvisningar planeras med det långsiktiga målet att uppfylla nollvisionen om antalet döda i trafiken.

## **Trafikbelysning**

Kontoret har undersökt behovet av uppgradering av lyktstolpar med armatur till LED-belysningar som är ett miljövänligt, ekonomiskt och funktionellt val. Nödvändiga åtgärder vid eventuella skadade stolpar, fundament samt gamla kabelledningar utförs omgående.

Det finns även ett stort behov av nya belysningsstolpar på vissa sträckor. Under 2019 ligger fokus på GC-väg mellan Malmvik och Lindö tunnel med nya belysningspunkter, samt nya belysningspunkter längs befintlig GC-väg från Sandudden fram till Ekerö sommarstad under 2020

### **Nr 2. GC-vägar**

Investering genomförs i syfte att höja standard avseende trafiksäkerhet, framkomlighet, miljö och trygghet på kommunala GC-vägar för att uppnå en långsiktigt hållbar samhällsutveckling. I Ekerö kommuns gång- och cykelvägsplan framgår det hur dessa mål ska uppnås. I den här investeringen ingår utbyggnad av gång- och cykelvägar såväl inom tätorterna som på landsbygden för att möta Tekniska nämndens mål om ett reducerat antal olyckor för cyklister och fotgängare.

Teknik- och exploateringskontoret fortsätter sin satsning på asfaltering av befintliga gång- och cykelvägar inom tätort och landsbygd. Under 2019 är fokus på sträckorna Bryggavägen, Stenhamravägen samt Färentunavägen.

### **Nr 3. Allmänna lekplatser**

Renovering av lekplatserna på Gyllingevägen (643L4) samt Granitvägen (643L5) i Stenhamra. Därefter kommer investeringarna följa lekplatsplanen som ska upp till beslut i december.

### **Nr 4. Allmänna badplatser**

Renovering av den stationära toaletten vid Södrans badplats 2019.

År 2020 bygga nya omklädningshytter vid Södran.

#### **Nr 5. Park & Torg**

Investeringar genomförs 2019 i syfte att höja standarden på belysning samt förnyelse av utrustning så som bänkar och papperskorgar m.m. på allmän platsmark samt vid Ekebyhovs slott. Ny toppbeläggning av asfalt vid GC-väg vid strandpromenaden. Poppelallén vid Ekerövägen behöver tas ned och nya träd behöver planteras.

#### **Nr 6. Övriga ytor fysisk aktivitet**

Förbättra belysningen vid aktivitetsytor. Fortsätta byggnationen av den nya lek- & aktivitetsytan som ska färdigställas med belysning och bänkar. Nytt utegym vid Stenhamra motionsspår.

#### **Nr 7. Övrigt**

En ny återvinningsstation på Åkerstigen med kapacitet upp till nio behållare. Anläggning av yta för behållare, vändplan & insynsskydd. Överenskommelse behöver träffas med angränsande granne.

Övervägande om flytt av befintlig återvinningsstation vid Roshagen till annan plats eller förbättra miljön/belysning, ca 500 tkr.



**Förslag investeringsbudget 2019 med inriktning 2019-2023 Tkr**      Tekniska nämnden-Teknik/Exploatering  
2017 inkl ombudgeteringar från 2016

Löpnr	Proj nr	Investeringsprojekt/-objekt	Budget 2018	Prognos 2018	Prognos ombudg	2019	2020	2021	2022	2023
	TN 1422	Trafikbelysning	3 500							
1	TN 1310	Väg	11 900			10 700	10 000	10 000	10 000	10 000
2	TN 2161	GC vägar	6 400			1 900	3 500	3 500	3 500	3 500
	TN 1320	Parkering	1 200			0	0	0	0	0
		Summa trafik	23 000			12 600	13 500	13 500	13 500	13 500
3	TN 1061	Allmänna lekplatser	800			1 200	800	800	800	800
4	TN 1062	Allmänna badplatser	600			700	600	600	600	600
5	TN nn	Park och torg	1 600			2 700	1 500	1 500	1 500	1 500
6	TN 1325	Yta för fysisk aktivitet	3 100			1 000	3 000	3 000	3 000	3 000
7	TN 2010	Övrigt återvinningsstation	1 100			0	600	600	600	600
		Summa allmän plats och anläggning	7 200			5 600	6 500	6 500	6 500	6 500
<b>TOTALT</b>			<b>30 200</b>	<b>0</b>		<b>18 200</b>	<b>20 000</b>	<b>20 000</b>	<b>20 000</b>	<b>20 000</b>