

## Socialnämnden

Lena Burman Johansson  
Socialchef  
Lena.burman.johansson@ekero.se

## Socialnämnden – Förslag till driftbudget 2021 med inriktning 2022-23

Dnr SN20/9

### Förslag till beslut

1. Socialnämnden godkänner förslag till driftbudget år 2021 med nettokostnad 564,5 mnkr.
2. Socialnämnden godkänner förslag till inriktning för driftbudget år 2022-2023 med budget år 2022 till nettokostnad 579 mnkr och budget år 2023 till nettokostnad 600,4 mnkr.
3. Socialnämnden godkänner förslag till investeringsbudget 2021 med inriktning för 2022-2025 med totalt 1,8 mnkr år 2021, 2,5 mnkr år 2022, 4,0 mnkr år 2023, 64,5 mnkr år 2024 och 35,8 mnkr år 2025.
4. Socialnämnden beslutar att överlämna förslag till driftbudget och förslag till investeringsbudget till Kommunstyrelsen.

### Sammanfattning av ärendet

Socialnämnden ansvarar för kommunens uppgifter vad gäller äldreomsorg, insatser till personer med funktionsnedsättning och individ- och familjeomsorg.

Nämnden har kommunfullmäktiges uppdrag att utarbeta förslag till driftbudget för 2021 med inriktning 2022-23. Budgetram för 2021 är ca 564,5 mnkr (netto). I förhållande till 2020 är ramen till utökad med ca 3,8 mnkr (exklusive tilläggsbudget om 4,1 mnkr beslutad av kommunfullmäktige i juni 2020). Anvisad budgetram för 2022 är 579 mnkr (1,9 %) och 600,4 mnkr 2023 (8,0 %).

Förslag till budget utgår från styrande mål för verksamheten samt verksamhetsplan och tar sikte på fortsatt utveckling av verksamheten. För att finansiera förväntad volym-, pris- och lönekostnadsutveckling samt prioriterade satsningar förutsätter budgetförslaget åtgärder, förändringar i verksamheten samt effektiviseringar om 19 mnkr 2021, 12 mnkr 2022 samt 6,8 mnkr 2023.

Förslag till investeringsbudget för 2021 är 1,8 mnkr. För perioden 2021-25 som helhet är budgeten sammantaget 108,6 mnkr.

## **Beslutsunderlag**

Tjänsteutlåtande, Socialnämnden – Förslag till driftbudget 2021 med inriktning 2022-23, 2020-09-24.

PM, Socialnämnden – Förslag till driftbudget 2021 med inriktning 2022-23, 2020-09-23

PM, Socialnämnden – Förslag till investeringsbudget för 2021-25, 2020-09-23

## **Ärendet**

### *Sammanfattning av förslag till driftbudget 2021*

Socialnämnden ansvarar för kommunens uppgifter vad gäller äldreomsorg, insatser till personer med funktionsnedsättning och individ- och familjeomsorg.

Nämnden har kommunfullmäktiges uppdrag att utarbeta förslag till driftbudget för 2021 med inriktning 2022-23. Budgetram för 2021 är ca 564,5 mnkr (netto). I förhållande till 2020 är ramen till utökad med ca 3,8 mnkr (exklusive tilläggsbudget om 4,1 mnkr beslutad av kommunfullmäktige i juni 2020). Den utökade budgetramen motsvarar 0,7 % av nämndens nettobudget. Budgetramen inkluderar ett reserverat belopp år 2021 om 2 mnkr till försörjningsstöd.

Förslag till budget och verksamhetsplan utgår från såväl de kommunövergripande målen som socialnämndens mål. Några av socialnämndens prioriterade områden under planeringsperioden är;

- Fortsatt inriktning mot tidiga insatser i öppenvård för barn, unga och deras familjer samt utveckling av stöd till familjer i behov av omfattande insatser.
- Tillhandahålla stöd till personer med funktionsnedsättning som möjliggör för den enskilde att leva ett självständigt liv utifrån sina förutsättningar.
- Fortsatt fokus på integration och stöd till självständighet för nyanlända.
- Utbyggnad av äldreomsorgen för att möta en ökande andel äldre.
- Digitalisering och välfärdsteknik i syfte att öka tillgängligheten till socialtjänsten, effektivisera arbetsprocesser och utveckla tjänsteutbudet till medborgarna.
- En rättssäker och kvalitetssäkrad socialtjänst.
- En resurseffektiv verksamhet med hög kvalitet.

För att finansiera förväntad volym-, pris- och lönekostnadsutveckling samt prioriterade satsningar 2021 innehåller budgetförslaget åtgärder, förändringar i verksamheten samt effektiviseringsåtgärder, som medför ekonomisk effekt om motsvarande 19 mnkr (3,3 %).

Budget utgår från kommunövergripande mål samt socialnämndens mål och verksamhetsplan och medger förutsättningar för att målen kan uppfyllas under planeringsperioden. Verksamhetsutveckling inom förvaltningen och till utförare sker inom ramen för ersättningar och anslag.

Inom några områden sker särskilda prioriteringar eller satsningar. Resurserna till den sociala barn- och ungdomsvården stärks och inom äldreomsorgen prioriteras medel för Silviacertifiering. Fortsatta satsningar görs också på verksamhetsutveckling med stöd av digitalisering och välfärdsteknik utgående från den digitala agendan för socialtjänsten.

Budget tar hänsyn till intäkter i form av taxor och avgifter samt statsbidrag om sammantaget ca 65,8 mnkr (motsvarande 10,4 % av nämndens bruttobudget). Förslag lämnas till justering av avgiften för matlådor i ordinärt boende samt avgift för förbrukningsartiklar vid vård- och omsorgsboende.

Vidare innehåller budget för 2021 planerade förändringar i uppdrag och verksamhet som medför effekter om motsvarande 10,7 mnkr. Dessa avser effekter till följd av reviderade riktlinjer för äldreomsorgen, förändrade ersättningsnivåer för vissa tjänster/verksamheter samt samnyttjande av lokaler. Därutöver förutsätts effekter om 9,5 mnkr till följd av effektiviseringar i verksamheten. Även för 2022 och 2023 förutsätter givna ramar ytterligare åtgärder respektive år för en budget i balans (12 mnkr 2022 och 6,9 mnkr 2023).

Risker i budgetförslaget är framförallt kopplade till volymer där utvecklingen är beroende av enskilda individers behov, övriga samhällsaktörers regelverk mm. Osäkerheterna är framförallt kopplade till insatser inom äldreomsorgen, försörjningsstöd och dygnetruntvård inom den sociala barn- och ungdomsvården. Vissa av socialtjänstens insatser är förenade med mycket stora kostnader där små avvikelser från budgetens volymantaganden kan medföra betydande ekonomisk påverkan. Osäkerhet finns även kring hur uppdrag och verksamhet fortsatt kommer att påverkas med anledning av covid-19, inte minst med avseende på mottagandet av nyanlända och ensamkommande barn. Budget förutsätter trots denna osäkerhet att statsbidraget för flyktningmottagandet motsvarar kostnaderna.

Budgetförslaget tar inte hänsyn till aviserade ännu ej beslutade statsbidrag inom äldreomsorgen (äldreomsorgssatsning inkl. äldreomsorgslyftet).

#### *Sammanfattning av förslag till driftbudget 2022-23*

Anvisad budgettram för 2022 är 579 mnkr (1,9 %) och 600,4 mnkr 2023 (8,0 %). Budgetramen dessa båda år tar inte hänsyn till det reserverat beloppet år 2021 om 2 mnkr till försörjningsstöd.

Budgetförslaget för båda dessa år inkluderar en bedömning av pris- och volymutveckling. Antaganden om volymutveckling bygger på befolkningsprognos och trendframskrivningar.

Ett par områden som särskilt påverkar kostnadsutvecklingen är främst ökade volymer inom äldreomsorgen. Understrykas bör att budget för dessa år utgår från nuvarande uppdrag d v s förslaget tar inte hänsyn till eventuell förändring i lagstiftning, samhällsförändringar i övrigt etc.

Efter att antaganden om volymer, priser och ersättningar samt effektiviseringar inom ramen för uppdraget är gjorda uppstår ett "gap" mot budgetram om 12 mnr 2022 och 6,8 mnr 2023.

Effekter av föregående års beslutade åtgärder samt effektiviseringsåtgärder förväntas även 2022 och 2023. Den kostnadsanalys som genomförts (kostnad per brukare, KPB) utgör fortsatt grund för arbetet med att se över möjligheter till samorganisering och samnyttjande av vissa verksamheter med målet att utveckla kvaliteten för brukarna men på ett mer kostnadseffektivt sätt än idag. I budget för dessa år förutsätts i ett nuläge att detta utvecklingsarbete kan leda till lägre kostnader.

#### *Investeringsbudget 2021-2025*

Förslag till investeringsbudget för 2021 är 1,8 mnr. För perioden 2021-25 som helhet är budgeten sammantaget 108,6 mnr.

I investeringsbudget ingår två nya vård- och omsorgsboenden om ca 60-70 platser vardera. Med hänvisning till en avtalad option som ger Ekerö kommun möjlighet att förhyra ett planerat särskilt boende vid Träkvista torg har kostnaden inte upptagits i investeringsbudget. Estimerad investeringsutgift i det fall kommunen skulle uppföra boendet är ca 155 mnr. Projekteringsmedel för ytterligare ett vård- och omsorgsboende är upptaget.

I investeringsbudget ingår även medel för verksamhetslokaler för demensdagvård, en bostad med särskild service enligt LSS samt permanenta lokaler för daglig verksamhet LSS.

Budget beaktar vidare medel för inventarier till vård- och omsorgsboende och övriga i investeringsplanens planerade objekt samt medel för lokalanpassningar för oförutsedda brukarbehov.

I övrigt ingår medel för välfärdstekniksatsning inom äldreomsorgen med syftet att stärka äldres trygghet och självständighet.

#### **Barnkonsekvensanalys**

Bedömning görs att beslutet inte får påtagliga direkta eller indirekta konsekvenser för barn och det behöver därför ej göras en barnkonsekvensanalys.

#### **Beslutet expedieras till**

Kommunstyrelsen

Lena Burman Johansson  
Socialchef

## **Socialnämnden**

Lena Burman Johansson  
Socialchef

lena.burman.johansson@ekero.se

# **Socialnämnden - Förslag till driftbudget 2021 med inriktning 2022-23**

Dnr SN20/9

## **Sammanfattning**

Socialnämnden ansvarar för kommunens uppgifter vad gäller äldreomsorg, insatser till personer med funktionsnedsättning och individ- och familjeomsorg.

Nämnden har kommunfullmäktiges uppdrag att utarbeta förslag till driftbudget för 2021 med inriktning 2022-23. Budgetram för 2021 är ca 564,5 mnkr (netto). I förhållande till 2020 är ramen till utökad med ca 3,8 mnkr (exklusive tilläggsbudget om 4,1 mnkr beslutad av kommunfullmäktige i juni 2020). Den utökade budgetramen motsvarar 0,7 % av nämndens nettobudget. Budgetramen inkluderar ett reserverat belopp år 2021 om 2 mnkr till försörjningsstöd.

För att finansiera förväntad volym-, pris- och lönekostnadsutveckling samt prioriterade satsningar 2021 innehåller budgetförslaget åtgärder, förändringar i verksamheten samt effektiviseringsåtgärder, som medför ekonomisk effekt om motsvarande 19 mnkr (3,3 %).

Budget utgår från kommunövergripande mål samt socialnämndens mål och verksamhetsplan och medger förutsättningar för att målen kan uppfyllas under planeringsperioden. Verksamhetsutveckling inom förvaltningen och till utförare sker inom ramen för ersättningar och anslag.

Inom några områden sker särskilda prioriteringar eller satsningar. Resurserna till den sociala barn- och ungdomsvården stärks och inom äldreomsorgen prioriteras medel för Silviacertifiering. Fortsatta satsningar görs också på verksamhetsutveckling med stöd av digitalisering och välfärdsteknik utgående från den digitala agendan för socialtjänsten.

Budget tar hänsyn till intäkter i form av taxor och avgifter samt statsbidrag om sammantaget ca 65,8 mnkr (motsvarande 10,4 % av nämndens bruttobudget). Förslag lämnas till justering av avgiften för matlådor i ordinärt boende samt avgift för förbrukningsartiklar vid vård- och omsorgsboende.

Vidare innehåller budget för 2021 planerade förändringar i uppdrag och verksamhet som medför effekter om motsvarande 10,7 mnkr. Dessa avser effekter till följd av reviderade riktlinjer för äldreomsorgen, förändrade ersättningsnivåer för vissa tjänster/verksamheter samt samnyttjande av lokaler. Därutöver förutsätts effekter om 9,5 mnkr till följd av effektiviseringar i verksamheten. Även för 2022 och 2023 förutsätter givna ramar ytterligare åtgärder respektive år för en budget i balans (12 mnkr 2022 och 6,9 mnkr 2023).

Risker i budgetförslaget är framförallt kopplade till volymer där utvecklingen är beroende av enskilda individers behov, övriga samhällsaktörers regelverk mm. Osäkerheterna är framförallt kopplade till insatser inom äldreomsorgen, försörjningsstöd och dygnetruntvård inom den sociala barn- och ungdomsvården. Vissa av socialtjänstens insatser är förenade med mycket stora kostnader där små avvikelser från budgetens volymantaganden kan medföra betydande ekonomisk påverkan. Osäkerhet finns även kring hur uppdrag och verksamhet fortsatt kommer att påverkas med anledning av covid-19, inte minst med avseende på mottagandet av nyanlända och ensamkommande barn. Budget förutsätter trots denna osäkerhet att statsbidraget för flyktingmottagandet motsvarar kostnaderna.

Budgetförslaget tar inte hänsyn till aviserade ännu ej beslutade statsbidrag inom äldreomsorgen (äldreomsorgssatsning inkl. äldreomsorgslyftet).

## **1, Förslag till driftbudget 2021**

Förslag till budget och verksamhetsplan utgår från såväl de kommunövergripande målen som socialnämnden mål. Några av socialnämndens prioriterade områden under planeringsperioden är;

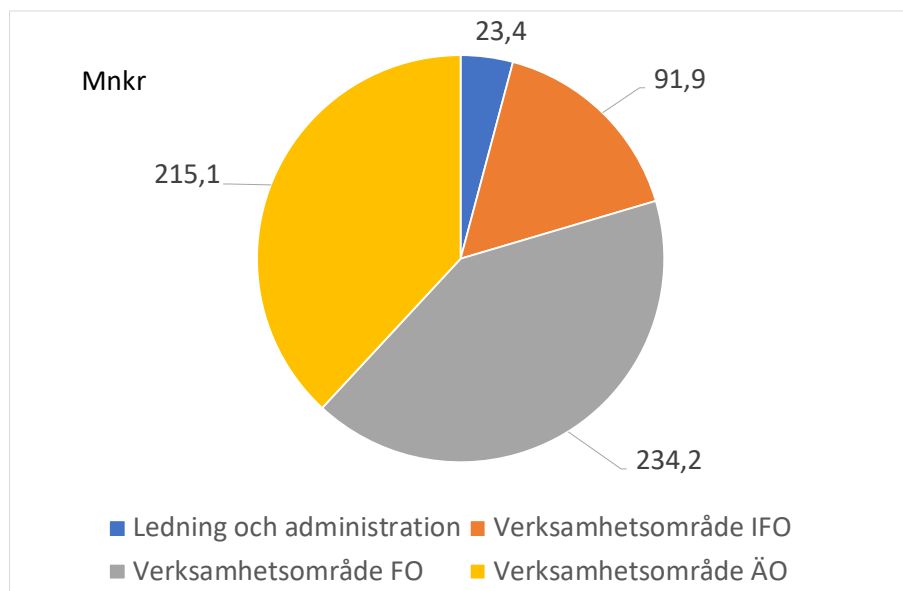
- Fortsatt inriktning mot tidiga insatser i öppenvård för barn, unga och deras familjer samt utveckling av stöd till familjer i behov av omfattande insatser.
- Tillhandahålla stöd till personer med funktionsnedsättning som möjliggör för den enskilde att leva ett självständigt liv utifrån sina förutsättningar.
- Fortsatt fokus på integration och stöd till självständighet för nyanlända.
- Utbyggnad av äldreomsorgen för att möta en ökande andel äldre.
- Digitalisering och välfärdsteknik i syfte att öka tillgängligheten till socialtjänsten, effektivisera arbetsprocesser och utveckla tjänsteutbudet till medborgarna.
- En rättssäker och kvalitetssäkrad socialtjänst.
- En resurseffektiv verksamhet med hög kvalitet.

Socialnämnden står under kommande planeringsperiod inför en mängd utmaningar. En växande kommun med en ökande andel äldre kommer att medföra ett ökat behov av vård- och

omsorgsboende men också av andra insatser bl a hemtjänst och demensdagvård. Nya vård- och omsorgsboenden men också LSS-boenden planeras under perioden fram till 2030. Tillgången till bostäder är en förutsättning för att socialtjänsten ska lyckas med att ge enskilda personer både vård- och omsorg men också stöd till självständighet. Behovet av bostäder för sociala ändamål och verksamhetslokaler under planeringsperioden redovisas i socialnämndens lokalförsörjningsplan (separat ärende i anslutning till budgetförslaget) samt upptas även i förslag till investeringsbudget.

Anvisad budgetram för 2021 är ca 564,5 mnkr (netto). I förhållande till budget för 2020 är ramen utökad med 3,8 mnkr (exklusive tilläggsbudget om 4,1 mnkr beslutad av kommunfullmäktige i juni 2020), motsvarande 0,7 % av nettobudgeten.

Socialnämnden - budget (netto) per verksamhetsområde 2021, 564,5 mnkr



### **Volymer**

Budget utgår från befolkningsprognos, trendframskrivningar och antaganden om volymförändringar.

Antalet orosanmälningar om barn som misstänks fara illa har ökat kraftigt de senaste åren och det finns inget som indikerar på att denna utveckling är avtagande, tvärtom. Målsättningen är fortsatt att i första hand erbjuda tidiga insatser till barn och unga i öppenvård på hemmaplan. Socialförvaltningen möter fler barn och unga med psykisk ohälsa. Likaså konstateras en ökning av drogmissbruk bland ungdomar.

Budget för den sociala barn- och ungdomsvården har stärkts med 5,9 mnkr 2021 jämfört med budget 2020. Dels har volymutrymmet för dygnetruntvård utökats. Dels stärks resurserna i familjeteamet i syfte att ytterligare förbättra förutsättningarna att kunna arbeta förebyggande och med tidiga insatser i öppenvård. För att skapa förutsättningar för att kunna utöka antalet familjehem i egen regi stärks resurserna även för detta.

Utgående från en bedömning om en ökning av antalet personer som helt eller delvis står utanför arbetsmarknaden har även budget för försörjningsstöd stärkts med motsvarande 2 mnkr 2021 jämfört med budget 2020.

Volymantaganden inom äldreomsorg (framförallt hemtjänst och vård- och omsorgsboende) utgår från långsiktig volymprognos<sup>1</sup> med beaktande av 2020 års volymnivå. Volymerna för hemtjänst påverkas av personer under 65 år med sjukdomstillstånd som inte är åldersrelaterade (cancersjukdom, ALS etc) och som vårdas hemma. I sådana fall är det ofta tal om omfattande insatser över hela dygnet.

Planeringen av mottagandet av nyanlända utgår från preliminära fördelningstal från Länsstyrelsen (september 2020) som innebär att Ekerö ska ta emot 50 nyanlända 2021. Större delen av de som kommer till kommunen förväntas vara kvotflyktingar. Socialförvaltningen erfar att dessa nyanlända generellt har mer omfattande stödbehov och står längre från arbetsmarknaden. När det gäller ensamkommande barn förväntas ett mottagande av ett fåtal (preliminärt anvisningstal är 3 barn).

### ***Priser och ersättningar***

Budget utgår från den kostnadsanalys (Kostnad per brukare KPB) som genomfördes 2019 och som visade på höga kostnader för vård- och omsorgsboende, demensdagvård, daglig verksamhet och bostad med särskild service LSS. Effektiviseringsåtgärder för att balansera kostnaderna har successivt genomförts under 2019 och 2020. Budgetförslaget för 2021 försätter ytterligare åtgärder för att komma ner i kostnadsnivå inom dessa verksamheter.

För ersättning till egenregiverksamhet tas hänsyn till lönekostnadsförändring. Effektiviseringsåtgärder är inkluderade i ersättningen för respektive verksamhet.

För köp av verksamhet reglerade i ramavtal eller entreprenadavtal utgår budget från avtalad ersättningsuppräknig. Hänsyn har också tagits till prisförändring för övriga avtal.

För hemtjänst och boendestöd, verksamheter upphandlade enligt LOV, föreslås ingen uppräknig av ersättningen 2021. Effekter av effektiviseringsåtgärder inom egenregiverksamheten medför att ersättningen för dessa tjänster kan bibehållas.

I övrigt har hänsyn tagits till hyreskostnadsförändring för verksamhetslokaler och bostäder. Hyreskostnad för tillfälliga paviljonger med 20 platser vid Söderströmsgården är beaktad.

### ***Taxor och avgifter***

Budget tar hänsyn till intäkter i form av taxor och avgifter samt statsbidrag om sammantaget 65,8 mnkr (motsvarande 10,4 % av nämndens bruttobudget).

En ytterligare höjning av måltidsavgiften för matlådor i ordinärt boende fr o m 2021-01-01 från 55 kr till 58 kr föreslås. Vidare föreslås införande av avgift om 160 kr per månad för för-

---

<sup>1</sup> Stiftelsen Äldrecentrum, Märten Lagergren – ”Reviderad prognos avseende behovet av äldreomsorg i Ekerö kommun” 2017-05-29



brukningsartiklar i vård- och omsorgsboende fr o m 2021-01-01, se separata ärenden i avslutning till budgetförslaget.

En översyn av principer för hyressättning samt hyresnivåer inom särskilda boendeenheter och bostad med särskild service LSS har gjorts. Budget förutsätter att de förändrade principerna efter socialnämndens beslut kommer att medföra ökade hyresintäkter.

För samtliga avgifter sker uppräknig enligt OPI, Omsorgsprisindex.

### **Statsbidrag**

Intäkter för riktade statsbidrag för satsningar inom socialtjänsten beaktas med 4,8 mnkr. Budget tar även hänsyn till medel för att tillsammans med Svenskt demenscentrum och fyra andra kommuner utveckla samverkan och insatser till personer med demenssjukdom.

Budgetförslaget tar inte hänsyn till aviserade statsbidrag inom äldreomsorgen (äldreomsorgssatsning inkl. äldreomsorgslyftet) vilka ännu inte är beslutade. Preliminär information visar att Ekerö kan komma att få totalt 13,1 mnkr.

Budget utgår i övrigt från gällande statsbidrag för nyanlända och ensamkommande barn i enlighet med preliminära anvisningstal (Länsstyrelsen, september 2020). Budget förutsätter att kostnaderna täcks av de beräknade statsbidragen.

### **Särskilda satsningar och prioriteringar**

Verksamhetsutveckling i riktning mot mål och verksamhetsplanering sker inom ramen för uppdrag och budget till förvaltningen samt utförare. Utvecklings-/förändringsprocesser sker inom flera områden bl a;

- *Fortsatt utveckling av förebyggande och tidiga insatser i öppenvård för barn, unga och deras familjer.* I budget görs en utökning av resurserna till familjeteamet. Härigenom stärks det förebyggande arbetet till familjer i öppenvård ytterligare och syftar till att minska risken för andra ingripande insatser och behov av externa placeringar. Likaså stärks resurserna för att i högre utsträckning kunna kontraktera och ge stöd till egna familjehem och på så sätt minska antalet kostsamma konsulentstödda familjehem.
- *Stöd till familjer med komplexa sammansatta behov.* En arbetsmodell för samordnat stöd till dessa familjer tas fram. Bakgrunden är att ett ökande antal familjer med stora och komplexa behov av stöd har kontakt med flera delar av socialförvaltningen. Genom att i ett första steg öka samordningen av myndighetsutövning och insatser är förhoppningen att familjernas kontakt med socialtjänsten ska underlättas, så att stödet kan bli bättre anpassat och på sikt kan leda till att familjernas livssituation förbättras.
- *Utvecklingsarbete mot våld i nära relation.* Inom socialförvaltningen pågår ett arbete med att utveckla stödet och insatserna till personer som utsätts för eller utsätter andra för våld i nära relationer. Utvecklingsarbetet sker genom översyn av socialför-

valtningens rutiner avseende ärenden som gäller våld i nära relation, där bl a insatser till våldsutövare ingår.

- *Utbyggnad av vård- och omsorgsboende.* Planering för fortsatt utbyggnad av vård- och omsorgsboende där nästa enhet om ca 70 platser vid Tråkvista torg till 2026. Ett nytt boende planeras i Tranholmen vilket ska ersätta Ekgården januari 2023.
- *Kartläggning av och åtgärder för att bryta ofrivillig ensamhet hos äldre.* Genom SKR:s utvecklingsprogram Innovationsguiden har socialförvaltningen genomfört kartläggning av ofrivillig ensamhet bland äldre. Utifrån denna kommer förslag till åtgärder för att bryta den ofrivilliga ensamheten presenteras för socialnämnden och därefter är avsikten att någon eller några av dessa ska genomföras. I målsättningen ingår även att civilsamhället ska delta i kommande arbete.
- *Silviacertifiering av Söderströmsgården.* Målsättningen är att alla vård- och omsorgsboenden i kommunen ska vara Silviacertifierade vilket innebär att all personal har genomgått utbildning i demensvård enligt Silviahemmets vårdfilosofi. Ekgården är sedan 2013 en Silviacertifierad vårdenhet. Under 2021 kommer även samtlig personal vid Söderströmsgården genomgå utbildning för Silviacertifiering.
- *Stöd och samverkan till personer med demenssjukdom och deras anhöriga.* Tillsammans med Svenskt Demenscentrum och fyra andra utvalda kommuner, Göteborg, Mörbylånga, Umeå och Falun, kommer Ekerö utveckla stödet till målgruppen.
- *Integrationsfokus.* Arbetet med att stärka nyanländas möjlighet till snabb etablering fortgår. Samverkan sker med övriga delar av kommunens organisation och med andra aktörer. Genom ett idéburet offentligt partnerskap (IOP) mellan Ekerö kommun och Ekerö pastorat erbjuds nyanlända bland annat deltagande nätverk med etablerade invånare samt möbler till anvisningsboende. Till de nyanlända som av olika orsaker står längre från arbete eller studier riktas insatsen integrationsstöd.

### **Förändringar med ekonomisk effekt**

Budget tar hänsyn till föreslagna förändringar i uppdrag och verksamhet vilka tillsammans förväntas medföra en ekonomisk effekt om 10,7 mnkr.

I samband med budget för 2020 fattades beslut om effektiviseringsåtgärder inom ramen för uppdrag och verkställighet och förändringar i verksamheten vilka förväntas ge tillkommande effekter även 2021.

Under våren 2020 har socialnämnden därutöver fattat beslut om att säga upp avtal om samverkan i Familjepoolen samt i Carpe. I budget ingår också medel för Silviacertifiering av Söderströmsgården 2021.

Därutöver ingår följande förändringar;

- Förändrad *avgift för matlådor* i ordinärt boende.
- *Avgift för förbrukningsartiklar* inom vård- och omsorgsboende.
- *Reviderade riktlinjer* för äldreomsorg.
- *Bibehållna ersättningsnivåer* för hemtjänst och boendestöd.
- *Förändringar i anslag/ersättning – måltidsverksamhet* vård- och omsorgsboende.
- *Förändringar i anslag/ersättning – korttidsvistelse egen regi* (Knalleborgs korttids-hem).
- *Samnyttjande av lokaler - öppen träffverksamhet* för äldre Stockbygården/Söderströmsgården.

Dessa planerade förändringar presenteras kort och med bedömning av påverkan med avseende på uppdragets omfattning och/eller kvalitet och arbetsmiljö i bilaga 3 a och b.

Utöver ovanstående förändringar planeras också effektiviseringsåtgärder inom ramen för uppdrag och verkställighet med fokus på följande områden:

- *Ökad självständighet i eget boende för personer med funktionsnedsättning och översyn av boendeformer.* Fortsatt utveckling av tjänsteutbudet med stöd i egen boende som led i att möjliggöra ökad självständighet för personer med funktionsnedsättning.
- *Uppföljning och styrning.* Fortsatt stärkt uppföljning av beviljade insatser samt styrning vid köp av verksamhet, omförhandling av avtal mm.
- *Verksamhetsutveckling och samordning av daglig verksamhet.* Utveckling av daglig verksamhet och strukturerad sysselsättning sker utgående från brukarnas behov där verksamheten i högre utsträckning kan erbjudas i kommunen. Vidare samordning av resurser och översyn av kostnader för resor.
- *Resurseffektiv organisation* inom ramen för den nya socialförvaltningen. Effekter av förändringsarbete med avseende på organisation och bemanning, lokalsamordning och utformning av tjänster.

### **Digitalisering**

Digitaliseringsutvecklingen är en viktig förutsättning för att kunna ta ytterligare steg mot en modern, resurseffektiv och tillgänglig socialtjänst. Den digitala agendan för socialtjänsten utgör plattform för de kommande årens prioriteringar och innehåller fyra utvecklingsområ-

den för den digitala utvecklingen 2020-24 - *möten med individen i fokus, trygg och självständig medborgare, effektiv ledning och styrning och digital kompetens och digitala verktyg.*

Prioriterade aktiviteter 2021 i riktning mot målen har beretts i samråd med kommunstyrelseförvaltningen med fördelning av projekt-/kostnadsansvar mellan kommunstyrelseförvaltningen och socialförvaltningen.

Prioriteringar i budgetförslaget för 2021 är;

- *Effektiv förvaltning – "Digital process hela vägen"* med digital signering av beslut, digital brevlåda som möjliggör för medborgaren att få myndighetsbesluten digitalt ("mina meddelanden"), digital informationshantering och e-arkiv.
- *Säkra digitala möten* för att säkerställa högt ställda krav på informationssäkerhet.
- Fortsatt utveckling av *e-tjänster och automatiserade svarstjänster* via Ekerö kommuns webbsida.
- Fortsatt *välståndstekniksatsning* i syfte att öka äldres trygghet och självständighet.
- Förstudie av förutsättningar för eventuell upphandling av plattform (IoT, Internet of Things) i syfte att kunna erbjuda individuellt utformade *välståndstekniklösningar* (t ex larm, sensorer) utgående från den enskildes individuella behov.
- Förstudie av system för *digital och mobil signering av hälso- och sjukvårdsinsatser*.
- Upphandling av *verksamhetssystem för socialtjänsten* (avtal om befintligt system upphör 2022).
- Fortsatt införande av *kvalitetsledningssystem* i Stratsys där nästa steg är egenregi-verksamheten.
- *Taligenkänning* (digital diktafon) som digitalt stöd för socialsekreterare i syfte att effektivisera dokumentationsprocessen inom socialförvaltningen.

Under 2019 startades projekt för *automatisering (RPA) i del av handläggningen för försörjningsstöd*. Planeringen omfattade även automatisering av viss del av *avgiftshandläggningen*, Projektet avseende försörjningsstöd kom långt i de förberedande aktiviteterna bl a med processkartläggning, nya blanketter och rutiner. Införandeprojektet fick dock pausas med hänvisning till att socialtjänstens verksamhetssystem övergår till ny teknisk plattform. Automatiseringsarbetet kan återupptas först när tekniska förutsättningar i socialtjänstens verksamhetssystem finns.

I Socialnämndens budget för 2021 upptas kostnader enligt ovan som avser välståndstekniksatsning, nytt verksamhetssystem och taligenkänning för handläggare. Kostnader för övriga områden budgeteras av kommunstyrelseförvaltningen.

## 2. Förslag till inriktning driftbudget åren 2022-2023

Socialnämnden har för åren 2022 och 2023 Kommunfullmäktiges uppdrag att utarbeta förslag till budget inom ram. Budgetram för 2022 är 579 mnkr (1,9 %) och 600,4 mnkr 2022 (8,0 %). Budgetram för de båda åren tar inte hänsyn till det reserverat beloppet år 2021 om 2 mnkr för försörjningsstöd.

Budgetförslaget för båda dessa år inkluderar en bedömning av pris- och volymutveckling. Antaganden om volymutveckling bygger på befolkningsprognos och trendframskrivningar. Ett par områden som särskilt påverkar kostnadsutvecklingen är främst ökade volymer inom äldreomsorgen. Understrykas bör att budget för dessa år utgår från nuvarande uppdrag d v s förslaget tar inte hänsyn till eventuell förändring i lagstiftning, samhällsförändringar i övrigt etc.

Efter att antaganden om volymer, priser och ersättningar samt effektiviseringar inom ramen för uppdraget är gjorda uppstår ett "gap" mot budgetram om 12 mnkr 2022 och 6,8 mnkr 2023.

Effekter av föregående års beslutade åtgärder samt effektiviseringsåtgärder förväntas även 2022 och 2023. Den kostnadsanalys som genomförts (kostnad per brukare, KPB) utgör fortsatt grund för arbetet med att se över möjligheter till samorganisering och samnyttjande av vissa verksamheter med målet att utveckla kvaliteten för brukarna men på ett mer kostnadseffektivt sätt än idag. I budget för dessa år förutsätts i ett nuläge att detta utvecklingsarbete kan leda till lägre kostnader.

## 3. Verksamhetens mål

Budgetförslaget utgår från socialnämndens mål och verksamhetsplan och medger förutsättningar för att målen kan uppfyllas under planeringsperioden. I budget för 2021 prioriteras resurser för att skapa förutsättningar för ökad måluppfyllelse avseende;

*Mål 2 "Införa mentorsskapsprogram där nyanlända kan få etablerade svenskar som mentorer".*

Medel avsätts för att tillsammans med kommunstyrelseförvaltningen och Ekerö pastorat finansiera den IOP som ingåtts med pastoratet om bl a samordning av nätverk med etablerade invånare och möblering av anvisningsboenden.

*Mål 7 "Bryta den ofrivilliga ensamheten".*

Medel är reserverade för att påbörja implementering av åtgärder för att bryta den ofrivilliga ensamheten bland äldre personer, utifrån den kartläggning av ofrivillig ensamhet som presenteras för socialnämnden hösten 2020. Målsättningen är att även civilsamhället ska delta i kommande arbete.

*Mål 11 "Större valfrihet gällande mat inom äldreomsorgen".*

Valfrihet utvecklas utgående från socialnämndens måltidsprogram för hemtjänst och vård- och omsorgsboende.

*Mål 13 "Investera i och utveckla användandet av välfärdsteknik".*

Medel avsätts för att göra en satsning på välfärdsteknik med syftet att stärka äldres trygghet och självständighet. Vidare genomförs en förstudie av förutsättningar för upphandling av s k IoT-plattform (Internet of Things) i syfte att kunna erbjuda individuellt utformade välfärdstekniklösningar.

## **4. Riskbedömning och känslighetsanalys**

Socialnämndens uppdrag är till övervägande del styrt av lagstiftning. I uppdraget som myndighetsnämnd har Socialnämnden att fatta beslut om och ge vård, stöd och omsorg till äldre och personer med funktionsnedsättningar, ge skydd, stöd, vård och behandling till barn och ungdomar samt försörjningsstöd och annat stöd till familjer och enskilda. Uppdraget ställer långtgående krav på rättssäkerhet i utredning och beslut. I sin roll som ansvarig nämnd inför enskilda som bor eller vistas i Ekerö kommun har Socialnämnden att se till att de insatser som beviljas tillhandahålls genom tjänster och verksamheter som har en god kvalitet.

Volymen inom socialtjänsten är svåra att bedöma och beräkna då de styrs av enskilda personers behov. Budget innehåller volymer och priser baserade på befolkningsprognos, trendframskrivningar och antaganden. Förändringar utifrån dessa beräkningar och antaganden påverkar kostnaderna där små volymavvikelser särskilt inom vissa områden/ insatser (framförallt dygnetruntvård och boende) kan medföra stora kostnadsavvikelser såväl positivt som negativt.

Inom äldreomsorgen utgår budgetförslaget vad avser både hemtjänst och vård- och omsorgsboende från antaganden baserade på trendframskrivningar med utgångspunkt från befolkningsprognosen. Budget utgår vidare från ersättningsmodell som är differentierad för såväl för vård- och omsorgsboende (ersättning per platskategori) som för hemtjänst (service alt. omvårdnad samt tätort alt. landsbygd). Avvikelser från de volymantaganden som gjorts per ersättningskategori för såväl vård- och omsorgsboende som hemtjänst påverkar kostnaderna.

För boende och daglig verksamhet LSS utgår förslaget från ett antagande baserat på socialförvaltningens kunskap kring enskilda individers behov av stöd. Det bör understrykas att det finns en rad osäkerhetsfaktorer kring om och i så fall när dessa personer tillkommer och hur omfattande deras behov är, samtidigt som dessa insatser får stor genomslagskraft kostnadsmässigt.

Budgetförslaget utgår från en fortsatt inriktning mot insatser i öppenvård inom individ- och familjeomsorg där ytterligare omställning sker från externt köpta insatser till förmån för stärkta hemmaplansinsatser i öppenvård. Volymutrymmet för dygnetruntinsatser inom den sociala barn- och ungdomsvården är i budget för 2021 stärkt men ändå begränsat. Behov av

den typen av insatser utöver budgetantagandet medför risk för negativ budgetavvikelse. Här räcker det med enstaka personer för att det ska medföra direkt kostnadsgenomslag.

För att åskådliggöra kostnadsperspektivet i förhållande till de volymrisker som beskrivs ovan anges nedan genomsnittskostnader per insats för några vanligt förekommande insatser;

Vård- och omsorgsboende	750 tkr/plats och år
Bostad med särskild service LSS	895 tkr/plats och år
Daglig verksamhet LSS	290 tkr/plats och år
HVB SiS <sup>2</sup> , Barn och unga	2 375 tkr/plats och år
LVM <sup>3</sup> , Vuxna missbruk/beroende	915 tkr/plats och år
Personlig assistans	1 675 tkr/person och år

När det gäller budget för ensamkommande barn och unga påverkas den mycket starkt av den rådande pandemin men också av Migrationsverkets handläggningstider. Budgetförslaget innehåller antaganden om effekter av de integrationssatsningar som görs och antagande om kostnader för försörjningsstöd för de nyanlända som ännu inte är helt självförsörjande.

För socialförvaltningens ledning och administration utgår budgeten från att samtliga vakanta tjänster är tillsatta och tar inte hänsyn till köp av konsulttjänster, främst inhyrd personal, i någon större utsträckning.

## 5. Framåtblick

Bland många områden för Socialnämndens fortsatta fokus under och mot slutet av planeringsperioden kan särskilt nämnas;

- *En växande kommun.* Folkmängden ökar stadigt under planeringsperioden. I åldersgruppen 0-18 år beräknas en ökning fram till 2023 om ca 100 personer. Den största ökningen väntas ske i åldersgrupperna 1-5 år och 16-18 år. Med detta följer även fler i behov av socialtjänstens insatser och därmed en fortsatt förväntad volymtillväxt.
- *En åldrande befolkning.* Under planeringsperioden prognostiseras antalet äldre öka med ca 4 %, från drygt 5 000 personer år 2021 till drygt 5 200 personer år 2023. Antalet äldre över 80 år väntas under samma period öka med ca 19 %, från knappt 1 300 till drygt 1 500 personer. Ett ökande behov av platser i vård- och omsorgsboende men också av andra insatser bl a hemtjänst och demensdagvård förväntas. Kompetensförsörjningen till äldreomsorgen är också en angelägen framtidsfråga.
- *Utveckling av arbetssätt och tjänsteutbud.* Fortsatt utveckling av socialtjänstens arbetsmetoder och tjänster för att kunna genomföra flera tidiga insatser till barn, unga, familjer och vuxna inom nämndens samtliga verksamhetsområden. Exempelvis gäl-

---

<sup>2</sup> Hem för vård eller boende (HVB), Statens Institutionsstyrelse (SiS)

<sup>3</sup> Lagen om vård av missbrukare i vissa fall (LVM)

lande personer med neuropsykiatriska funktionsnedsättningar, personer med missbruksrelaterade problem, familjer med sammansatta behov av stöd och personer som riskerar att hamna långt från bostads- och arbetsmarknaden.


- *Smartare resursanvändning.* Med utgångspunkt från genomförd kostnadsanalys samt löpande kvalitetsuppföljning fortsätter arbetet med åtgärder för att utveckla och förbättra verksamheten och samtidigt bibehålla eller sänka kostnaderna.
- *Digitalisering och välfärdsteknik.* För att öka tillgänglighet och service i en modern socialtjänst ska digitala tjänster kunna erbjudas i kontakt med myndigheten. Likaså kan välfärdstekniska lösningar erbjudas, som kan underlätta kontakten med socialtjänsten och öka kvalitén i de insatser som erbjuds.

## **Bilagor;**

- 1 Resultatrapport – Förslag till budget 2021 med inriktning 2022-2023
- 2 a) Förslag till budget år 2021, per verksamhet  
b) Förslag till inriktning budget 2022-2023, per verksamhet
- 3 a) Förslag till förändringar i budget 2021-2023 (tabell)  
b) Förslag till förändringar budget 2021-2023, tabell (beskrivning)
- 4 Verksamhetsmått 2021-2023
- 5 Förslag ersättningsnivåer 2021-2023



## Bilaga 1

 <b>Resultatrapport - Förslag budget 2021 med inriktning 2022-2023</b> <b>Socialnämnden</b>						
Förslag till budget med gjorda effektiviseringar och inklusive förslag till förändringar avseende intäktsförstärkning och kostnadsreduceringar.						
<i>tkr, inkl interna transakt.</i>	Utfall 2019	Prognos 2020	Budget 2020	<b>Budget 2021</b>	Inriktning 2022	Inriktning 2023
Summa externa intäkter	93 509	73 712	82 130	65 760	69 572	73 658
- varav statsbidrag	37 937	21 443	24 978	12 127	12 248	12 371
- varav taxor och avgifter	18 428	19 376	19 984	22 263	22 486	22 710
Summa interna intäkter	106	67	100	84	86	88
- varav driftsersättningar	0	0	0	0	0	0
- varav lokalhyresersättn/int hyresint	0	0	0	0	0	0
<b>Summa intäkter</b>	<b>93 615</b>	<b>73 780</b>	<b>82 230</b>	<b>65 844</b>	<b>69 658</b>	<b>73 746</b>
Personalkostnader inkl po	-67 870	-70 005	-69 120	-71 466	-72 920	-74 634
Lokalhyra interna	-23 632	-17 563	-17 563	-54 400	-56 262	-56 614
Lokalhyra extern	-4 303	-3 517	0	-2 290	-2 336	-2 383
Övriga externa kostnader	-51 647	-46 820	-46 882	-44 938	-46 337	-47 763
Köp av huvudverksamhet	-263 579	-247 654	-258 633	-239 488	-247 883	-260 601
Driftsersättningar	-216 138	-211 707	-214 658	-215 246	-220 398	-229 602
Lokalhyresersättningar	-38 245	-36 746	-36 746	0	0	0
Övriga interna kostnader	-1 812	-1 677	-2 533	-1 916	-1 935	-1 954
Avskrivningar och internränta	-1 931	-801	-805	-600	-588	-594
<b>Summa kostnader</b>	<b>-669 157</b>	<b>-636 490</b>	<b>-646 940</b>	<b>-630 344</b>	<b>-648 658</b>	<b>-674 146</b>
<b>Nettokostnad</b>	<b>-575 542</b>	<b>-562 710</b>	<b>-564 710</b>	<b>-564 500</b>	<b>-579 000</b>	<b>-600 400</b>
Budgetram, netto	-554 800	-564 710	-564 710	-564 500	-579 000	-600 400
Differens	-20 742	2 000	0	0	0	0

EKERÖ KOMMUN		Förslag budget år 2021					Socialnämnden										
Förslag till budget med gjorda effektiviseringar och inklusive förslag till förändringar avseende intäktsförstärkning och kostnadsreducering.																	
Plus (+) = högre budget Minus (-) = lägre budget																	
tkr	Utfall 2019	Prognos 2020	Budget 2020			Avvik	Budget 2021			Förändring år 2021 jämfört föregående års budget							
	netto	netto	Intäkter	Kostnader	Netto	Netto	Intäkter	Kostnader	Netto	Intäkter	Kostnader	Netto	Intäkter	Kostnader	Netto		
<b>TOTALT</b>	<b>-575 542</b>	<b>-562 710</b>	<b>82 230</b>	<b>-646 940</b>	<b>-564 710</b>	<b>2 000</b>	<b>65 844</b>	<b>-630 344</b>	<b>-564 500</b>	<b>-16 386</b>	<b>-16 596</b>	<b>-7 975</b>	<b>-19,9%</b>	<b>-2,6%</b>	<b>0,0%</b>		
Politisk verksamhet	-1 418	-1 357	0	-1 398	-1 398	42	0	-1 385	-1 385	0	-13	-13	0,0%	-0,9%	-0,9%		
Äldreomsorg	<b>-225 707</b>	<b>-209 870</b>			<b>-213 461</b>	<b>3 590</b>			<b>-207 210</b>			-6 251			-2,9%		
Ordinärt boende	-72 900	-68 683	10 832	-81 357	-70 525	1 842	10 455	-72 657	-62 202	-376	-8 700	-8 324	-3,5%	-10,7%	-11,8%		
Särskilt boende	-149 772	-138 892	28 941	-169 870	-140 929	2 037	32 423	-176 457	-144 034	3 482	6 587	3 105	12,0%	3,9%	2,2%		
Övriga insatser	-3 034	-2 296	650	-2 657	-2 007	-289	575	-1 549	-974	-75	-1 107	-1 032	-11,5%	-41,7%	-51,4%		
Insatser för personer med funktionsnedsättn.	<b>-233 612</b>	<b>-219 963</b>			<b>-227 615</b>	<b>7 652</b>			<b>-222 510</b>			-5 105			-2,2%		
Boende (LSS och SoL)	-137 642	-132 070	8 727	-145 433	-136 706	4 636	8 651	-139 353	-130 702	-76	-6 080	-6 003	-0,9%	-4,2%	-4,4%		
Daglig verksamhet (LSS)	-42 916	-40 166	823	-40 567	-39 744	-422	955	-43 504	-42 549	132	2 937	2 805	16,0%	7,2%	7,1%		
Personlig assistans (LSS och SFB)	-20 765	-15 633	2 604	-18 914	-16 310	677	338	-21 175	-20 837	-2 266	2 261	4 527	-87,0%	12,0%	27,8%		
Korttidsvistelse (LSS)	-8 974	-7 597	310	-10 399	-10 089	2 492	181	-7 622	-7 441	-129	-2 777	-2 649	-41,6%	-26,7%	-26,3%		
Hemtjänst, boendestöd m.m. (SoL)	-17 777	-19 562	892	-19 594	-18 702	-860	948	-17 931	-16 983	56	-1 664	-1 719	6,2%	-8,5%	-9,2%		
Övriga insatser (LSS)	-5 540	-4 936	58	-6 122	-6 064	1 128	47	-4 046	-3 998	-11	-2 077	-2 066	-18,6%	-33,9%	-34,1%		
Insatser för vuxna missbrukare	<b>-4 285</b>	<b>-6 308</b>			<b>-7 345</b>	<b>1 036</b>			<b>-6 592</b>			-753			-10,2%		
Heldygnsplacering, SoL och LVM	-4 132	-4 667	461	-6 185	-5 724	1 058	558	-5 623	-5 065	97	-563	-660	21,0%	-9,1%	-11,5%		
Övriga insatser	-153	-1 641	0	-1 620	-1 620	-21	0	-1 527	-1 527	0	-93	-93	0,0%	-5,8%	-5,8%		
Övrig vuxenvård	<b>-5 748</b>	<b>-2 196</b>			<b>-4 653</b>	<b>2 458</b>			<b>-4 925</b>			272			5,8%		
Heldygnsplacering, SoL	-2 492	-970	194	-3 523	-3 329	2 359	308	-4 125	-3 817	114	602	488	58,8%	17,1%	14,6%		
Övriga insatser	-3 255	-1 225	64	-1 388	-1 324	98	0	-1 108	-1 108	-64	-279	-215	-100,0%	-20,1%	-16,3%		
Insatser för barn & unga inkl. familjerådgivn.	<b>-23 606</b>	<b>-32 131</b>			<b>-28 548</b>	<b>-3 583</b>			<b>-32 319</b>			3 770			13,2%		
Institutionsvård (SoL/LVU)	-6 208	-7 316	355	-6 578	-6 223	-1 093	465	-9 073	-8 608	110	2 495	2 385	31,0%	37,9%	38,3%		
Familjehem/jourhem	-12 486	-12 325	691	-10 347	-9 656	-2 669	569	-10 145	-9 576	-122	-202	-80	-17,7%	-2,0%	-0,8%		
Övriga insatser	-4 913	-12 490	232	-12 901	-12 669	179	237	-14 371	-14 134	5	1 470	1 465	2,2%	11,4%	11,6%		
Försörjningsstöd	<b>-16 022</b>	<b>-17 879</b>	<b>0</b>	<b>-16 671</b>	<b>-16 671</b>	<b>-1 208</b>	<b>0</b>	<b>-18 671</b>	<b>-18 671</b>	<b>0</b>	<b>2 000</b>	<b>2 000</b>	<b>0,0%</b>	<b>12,0%</b>	<b>12,0%</b>		
Ensamkommande och nyanlända	<b>227</b>	<b>-8 684</b>			<b>301</b>	<b>-8 985</b>			<b>0</b>			301			-100,1%		
Ensamkommande barn- och unga	-3 348	-3 710	10 032	-9 913	119	-3 829	1 559	-1 559	0	-8 473	-8 354	119	-84,5%	-84,3%	-100,2%		
Nyanlända invandrare	3 575	-4 974	15 428	-15 246	182	-5 156	6 806	-6 806	0	-8 622	-8 440	182	-55,9%	-55,4%	-99,9%		
Mynd.utövn., ledn & adm - socialkontoret	<b>-65 371</b>	<b>-64 322</b>	<b>936</b>	<b>-66 256</b>	<b>-65 320</b>	<b>998</b>	<b>768</b>	<b>-71 656</b>	<b>-70 888</b>	<b>-168</b>	<b>5 400</b>	<b>5 568</b>	<b>-17,9%</b>	<b>8,2%</b>	<b>8,5%</b>		

EKERÖ KOMMUN		Förslag inriktning budget åren 2022-2023						Socialnämnden											
		Förslag till budget med gjorda effektiviseringar och inklusive förslag till förändringar avseende intäktsförstärkning och kostnadsreducering.						Plus (+) = högre budget Minus (-) = lägre budget											
		Inriktning budget 2022			Inriktning budget 2023			Årlig förändring jämfört föregående års budget i tkr och procent											
tkr		Intäkter	Kostnader	Netto	Intäkter	Kostnader	Netto	Inriktning budget 2022			Inriktning budget 2023			Inriktning budget 2022			Inriktning budget 2023		
								Intäkter	Kostnader	Netto	Intäkter	Kostnader	Netto	Intäkter	Kostnader	Netto	Intäkter	Kostnader	Netto
<b>TOTALT</b>		<b>69 658</b>	<b>-648 658</b>	<b>-579 000</b>	<b>73 746</b>	<b>-674 146</b>	<b>-600 400</b>	<b>3 814</b>	<b>-18 314</b>	<b>-14 500</b>	<b>4 089</b>	<b>-25 488</b>	<b>-21 399</b>	<b>5,8%</b>	<b>2,9%</b>	<b>2,6%</b>	<b>5,9%</b>	<b>3,9%</b>	<b>3,7%</b>
<b>Politisk verksamhet</b>		0	-1 413	-1 413	0	-1 441	-1 441	0	-28	-28	0	-28	-28	0,0%	2,0%	2,0%	0,0%	2,0%	2,0%
				0															
<b>Äldreomsorg</b>				<b>-216 639</b>			<b>-229 987</b>			<b>-9 429</b>			<b>-13 348</b>			4,6%			6,2%
Ordinärt boende		11 517	-78 883	-67 367	12 874	-86 888	-74 015	1 061	-6 226	-5 165	1 357	-8 005	-6 648	10,2%	8,6%	8,3%	11,8%	10,1%	9,9%
Särskilt boende		33 609	-181 876	-148 267	35 122	-190 061	-154 939	1 186	-5 419	-4 233	1 512	-8 184	-6 672	3,7%	3,1%	2,9%	4,5%	4,5%	4,5%
Övriga insatser		575	-1 580	-1 005	587	-1 620	-1 033	0	-31	-31	12	-40	-28	0,0%	2,0%	3,2%	2,0%	2,5%	2,8%
<b>Insatser för personer med funktionsnedsätt.</b>				<b>-226 933</b>			<b>-232 140</b>			<b>-4 424</b>			<b>-5 206</b>			2,0%			2,3%
Boende (LSS och SoL)		9 114	-142 509	-133 396	9 351	-146 215	-136 864	463	-3 156	-2 693	237	-3 705	-3 468	5,3%	2,3%	2,1%	2,6%	2,6%	2,6%
Daglig verksamhet (LSS)		965	-44 287	-43 322	984	-45 040	-44 056	10	-783	-774	19	-753	-734	1,0%	1,8%	1,8%	2,0%	1,7%	1,7%
Personlig assistans (LSS och SFB)		341	-21 598	-21 257	348	-22 030	-21 682	3	-423	-420	7	-432	-425	1,0%	2,0%	2,0%	2,0%	2,0%	2,0%
Korttidsvistelse (LSS)		183	-7 774	-7 591	187	-7 930	-7 743	2	-152	-151	4	-155	-152	1,0%	2,0%	2,0%	2,0%	2,0%	2,0%
Hemtjänst, boendestöd m.m. (SoL)		965	-18 253	-17 289	984	-18 619	-17 634	17	-323	-306	19	-365	-346	1,8%	1,8%	1,8%	2,0%	2,0%	2,0%
Övriga insatser (LSS)		48	-4 126	-4 079	49	-4 209	-4 160	0	-81	-80	1	-83	-82	1,0%	2,0%	2,0%	2,0%	2,0%	2,0%
<b>Insatser för vuxna missbrukare</b>				<b>-6 729</b>			<b>-6 864</b>			<b>-137</b>			<b>-135</b>			2,1%			2,0%
Heldygnsplacering, SoL och LVM		563	-5 735	-5 172	575	-5 850	-5 275	6	-112	-107	11	-115	-103	1,0%	2,0%	2,1%	2,0%	2,0%	2,0%
Övriga insatser		0	-1 557	-1 557	0	-1 589	-1 589	0	-31	-31	0	-31	-31	0,0%	2,0%	2,0%	0,0%	2,0%	2,0%
<b>Övrig vuxenvård</b>				<b>-5 027</b>			<b>-5 148</b>			<b>-102</b>			<b>-121</b>			2,1%			2,4%
Heldygnsplacering, SoL		311	-4 207	-3 896	318	-4 313	-3 995	3	-82	-79	7	-105	-98	1,0%	2,0%	2,1%	2,2%	2,5%	2,5%
Övriga insatser		0	-1 131	-1 131	0	-1 153	-1 153	0	-22	-22	0	-23	-23	0,0%	2,0%	2,0%	0,0%	2,0%	2,0%
<b>Insatser för barn &amp; unga inkl. familjerådgivn.</b>				<b>-33 252</b>			<b>-34 178</b>			<b>-933</b>			<b>-926</b>			2,9%			2,8%
Institutionsvård (SoL/LVU)		470	-9 273	-8 803	479	-9 458	-8 979	5	-200	-195	9	-185	-176	1,0%	2,2%	2,3%	2,0%	2,0%	2,0%
Familjehem/jourhem		575	-10 429	-9 855	586	-10 721	-10 135	6	-284	-278	11	-292	-281	1,0%	2,8%	2,9%	2,0%	2,8%	2,8%
Övriga insatser		237	-14 831	-14 594	242	-15 306	-15 064	0	-460	-460	5	-475	-470	0,0%	3,2%	3,3%	2,0%	3,2%	3,2%
<b>Försörjningsstöd</b>		0	-17 044	-17 044	0	-17 385	-17 385	0	1 627	1 627	0	-341	-341	0,0%	-8,7%	-8,7%	0,0%	2,0%	2,0%
<b>Ensamkommande och nyanlända</b>				<b>0</b>			<b>0</b>			<b>0</b>			<b>0</b>			-204,3%			-15,6%
Ensamkommande barn- och unga		1 590	-1 590	0	1 670	-1 670	0	31	-31	0	80	-80	0	2,0%	2,0%	-122,7%	5,0%	5,0%	5,0%
Nyanlända invandrare		7 827	-7 827	0	8 610	-8 610	0	1 021	-1 021	0	783	-783	0	15,0%	15,0%	15,0%	10,0%	10,0%	-26,6%
<b>Mynd.utövn., ledn &amp; adm - socialkontoret</b>		768	-72 731	-71 963	784	-74 040	-73 257	0	-1 075	-1 075	15	-1 309	-1 294	0,0%	1,5%	1,5%	2,0%	1,8%	1,8%

## Förslag till förändringar i driftbudget 2021-23, Socialnämnden

Förslag till förändringar i driftbudget utgår från socialnämndens mål om en resurseffektiv verksamhet med hög kvalitet. Socialtjänsten har i grunden en god kvalitet i verksamhetens olika delar och arbetet med att ytterligare utveckla verksamheten och förbättra kvaliteten i de tjänster som erbjuds fortgår. Den kostnadsanalys (Kostnad per brukare KPB) som socialnämnden genomfört utgör plattform i arbetet för en kostnadseffektiv verksamhet. Den nya samlade organisationen för socialtjänsten skapar förbättrade förutsättningar för arbetet med att se till både god kvalitet och kostnadseffektivitet i verksamhetens olika delar.

För att komma ner i anvisad budget för 2021-23 krävs åtgärder i form av effektiviseringar inom ramen för uppdrag och verkställighet och/eller andra förändringar i verksamheten.

Nedan redovisas dels de effektiviseringar samt förslag till förändringar som ingår i förslag till driftbudget för 2021-23. Respektive åtgärd beskrivs kort i bilaga 3 b.

Nr	Effektiviseringar (verkställighet)	Budget	Inriktning	Inriktning
		2021	2022	2023
1	Effekter av tidigare fattade politiska beslut med påverkan på budget 2021	623	0	0
2	Ökad självständighet i eget boende och översyn av boendeformer	1 200		
3	Stärkt styrning köp av verksamhet, översyn avtal mm	1 621		
4	Verksamhetsutveckling och samordning daglig verksamhet	2 209		
5	Resurseffektiv organisation - egen regi	3 827	0	0
<b>S:a Förslag effektiviseringar för Bdg 2020 och 2021-2022</b>		<b>9 480</b>	<b>0</b>	<b>0</b>

Nr	Förslag till förändringar	Budget	Inriktning	Inriktning
		2021	2022	2023
6	Förändrad avgift matlådor, ordinärt boende	100	0	0
7	Avgift för förbrukningsartiklar, vård- och omsorgsboende	380	0	0
8	Reviderade riktlinjer, äldreomsorg	6 420	2 850	0
9	Bibehållna ersättningsnivåer inom hemtjänst och boendestöd	1 154	385	
10	Förändringar anslag/ersättningsnivåer - äldreomsorg	300	3 265	2 250
	<i>-Matproduktion vård och omsorgsboende</i>	300		
11	Förändringar anslag/ersättningsnivåer - funktionsnedsättning	1 992	2 550	2 100
	<i>-Korttidsvistelse i egen regi</i>	1 992		
12	Samnyttjande av lokaler m.m.	374	2 950	2 500
13	Förebyggande insatser inom den sociala barn- och ungdomsvården	-600	0	0
14	Förstärkt handläggarkapacitet inom den sociala barn- och ungdomsvården	-600	0	0
<b>S:a förslag förändringar år 2020 och år 2021-2022</b>		<b>9 519</b>	<b>12 000</b>	<b>6 850</b>

## **Förslag till förändringar i driftbudget 2021-23, Socialnämnden**

Dnr SN20/9

Nedan redovisas dels de effektiviseringar samt förslag till förändringar som ingår i förslag till driftbudget för 2021-23.

### ***Effektiviseringar inom ramen för uppdrag och verkställighet och som ingår i förslag till driftbudget 2021-23***

#### **1. Effekter av tidigare fattade politiska beslut med påverkan på budget 2021**

I budget för 2020 fattades beslut om förändringar avseende taxor och avgifter som medför ytterligare ekonomiska effekter även 2021. Därtill har under våren 2020 socialnämnden beslutat om att säga upp avtal om medverkan i familjepoolen samt i Carpe med ekonomisk påverkan 2021. Vidare har beslut fattats om Silviacertifiering av Söderströmshuset 2021. Satsningen görs inom ramen för målsättningen att alla vård- och omsorgsboenden i kommunen ska vara Silviacertifierade, innebärandes att all personal genomgått utbildning i demensvård enligt Silviahemmets vårdfilosofi.

#### **2. Ökad självständighet i eget boende för personer med funktionsnedsättning och översyn av boendeformer**

Fortsatt utveckling av tjänsteutbudet med stöd i egen boende som led i att möjliggöra ökad självständighet för personer med funktionsnedsättning.

#### **3. Uppföljning och styrning**

Fortsatt stärkt uppföljning av beviljade insatser samt styrning vid köp av verksamhet, omförhandling av avtal mm.

#### **4. Verksamhetsutveckling och samordning daglig verksamhet.**

Utveckling av daglig verksamhet och strukturerad sysselsättning sker utgående från brukarnas behov där verksamheten i högre utsträckning kan erbjudas i kommunen. Vidare samordning av resurser och översyn av kostnader för resor.

## **5. Resurseffektiv organisation.**

Resurseffektiv organisation inom ramen för den nya socialförvaltningen. Effekter av förändringsarbete med avseende på organisation och bemanning, lokalsamordning och utformning av tjänster.

## ***Förslag till förändringar som ingår i förslag till driftbudget 2021-23***

### **6. Förändrad avgift för matlådor, ordinärt boende**

Förändring av avgift för matlådor i ordinärt boende från 55 kr till 58 kr fr o m 2021-01-01, se separat ärende i anslutning till budgetförslaget.

*Konsekvenser för brukare/medborgare:*  
Höjd avgift.

*Konsekvenser för arbetsmiljö;*  
Inga.

### **7. Avgift för förbrukningsartiklar, vård- och omsorgsboende**

Avgift för förbrukningsartiklar (hygienartiklar för egen personlig förbrukning), 160 kr per månad fr o m 2021-01-01, se separat ärende i anslutning till budgetförslaget.

*Konsekvenser för brukare/medborgare:*  
Uttag av avgift.

*Konsekvenser för arbetsmiljö;*  
Inga

### **8. Reviderade riktlinjer äldreomsorg**

Revidering av riktlinjer för äldreomsorg vilka föreslås gälla f ro m 2021-01-01, se separat ärende i anslutning till budgetförslaget.

*Konsekvenser för brukare/medborgare:*  
Ökad rättssäkerhet, förutsägbarhet och jämlikhet. Det kan dock inte uteslutas att förslaget till nya riktlinjer av den enskilde kan komma att uppfattas som en sänkning av servicenivån i insatserna. En individuell behovsbedömning utifrån den sökandes personliga förhållanden ska alltså göras i varje enskilt ärende.

*Konsekvenser för arbetsmiljö;*  
Inga

## **9. Bibehållna ersättningsnivåer, hemtjänst och boendestöd**

Bibehållen ersättning för hemtjänst och boendestöd. Dessa båda tjänster är upphandlade enligt LOV (Lagen om valfrihetsystem).

*Konsekvenser för brukare/medborgare:*

Inga

*Konsekvenser för arbetsmiljö:*

Inga

## **10. Förändring av anslag/ersättning – äldreomsorg, måltidsverksamhet**

Utgående från samorganisering av måltidsverksamheten sker effektiviseringar i verksamheten, bl a genom översyn av personalresurser i verksamheten, omarbetning av arbetssättet kring beställning av varor till avdelningarna på Ekgården och Söderströmshuset samt översyn av möjligheter till digitalisering av t ex systemet för beställning av matlådor.

*Konsekvenser för brukare/medborgare:*

Ingen påverkan på måltidernas kvalitet eller valfrihet.

*Konsekvenser för arbetsmiljö:*

Inga.

## **11. Förändring av anslag/ersättning – funktionsnedsättning, korttidsvistelse (Knalleborgs korttidshem)**

Förändring av anslag/ersättning avseende korttidsvistelse vid Knalleborgs korttidshem. Utifrån uppdragets innehåll och omfattning ses resursplaneringen på enheten över (schemaförändring och minskat antal timvikarier).

*Konsekvenser för brukare/medborgare:*

Ingen.

*Konsekvenser för arbetsmiljö*

Påverkan på personalens scheman. Förändringen sker i dialog med medarbetare och i god tid innan förändringen genomförs.

## **12. Samnyttjande av lokaler mm - öppna träffverksamhet för äldre**

Samlokalisering av den öppna verksamheten Stockbygården med Söderströmshuset, se separat ärende i anslutning till budgetförslaget.

*Konsekvenser för brukare/medborgare:*

Tillgång till moderna, ändamålsenliga lokaler.

*Konsekvenser för arbetsmiljö;*  
Inga.

### **13. Förebyggande insatser inom den sociala barn- och ungdomsvården**

För att stärka förutsättningarna att kunna arbeta förebyggande och med insatser i öppenvården i kommunen förstärks den sociala barn- och ungdomsvården med en familjebehandlare.

### **14. Förstärkt handläggarkapacitet inom den sociala barn- och ungdomsvården**

Den sociala barn- och ungdomsvården förstärks även med en familjehemssekreterare. Härigenom kan socialförvaltningen i högre utsträckning kontraktera och ge stöd till egna familjehem och därigenom minska antalet konsulentstödda familjehem som normalt kostar betydligt mer än egna familjehem.



## Bilaga 4

		Verksamhetsmått 2021-2023			Socialnämnden		
		Underlag till förslag till budget med gjorda effektiviseringar och inklusive förslag till förändringar avseende intäktsförstärkning och kostnadsreducering.					
Underlag budget år 2021 med inriktning för åren 2022-2023	Utfall 2019	Prognos 2020	Budget 2020	Budget 2021	Inriktning 2022	Inriktning 2023	
<b>Äldreomsorg</b>							
Hemtjänst, timmar <sup>1</sup>	170 225	161 725	173 691	<b>161 947</b>	173 283	188 879	
Permanent/korttid/växel, årsplatser	209	203	206	<b>202</b>	204	206	
<b>Insatser för personer med funktionsnedsättning</b>							
Gruppbostad, årsplatser	100	101	104	<b>103</b>	103	103	
Daglig verksamhet, årsplatser	111	104	110	<b>104</b>	104	104	
Personlig assistans/avlösare/ledsagare, timmar	49 136	32 027	36 100	<b>42 000</b>	42 000	42 000	
Korttidsvistelse, årsplatser	32	22	26	<b>21</b>	21	21	
Boendestöd, timmar	12 165	16 844	16 140	<b>18 751</b>	18 939	19 128	
<b>Insatser för vuxna missbrukare</b>							
Behandlingshem (SoL/LVM), årsplatser	8	6	8	<b>8</b>	8	8	
Boende vuxna missbruk, årsplatser	1	0	0	<b>0</b>	0	0	
<b>Övrig vuxenvård</b>							
Boende/behandlingshem, årsplatser	5	2	5	<b>6</b>	6	6	
Boendestöd, timmar	5 115	2 170	1 500	<b>2 228</b>	2 228	2 228	
<b>Insatser för barn och unga</b>							
Institutionsvård, årsplatser	6	7	7	<b>7</b>	7	7	
Familjehem/jourhem, årsplatser	22	27	26	<b>24</b>	24	24	
<b>Försörjningsstöd</b>							
Försörjningsstöd, hushåll	144	155	140	<b>159</b>	157	154	
<b>Ensamkommande och nyanlända</b>							
Ensamkommande barn och ungdomar, årsantal	37	26	31	<b>5</b>	5	5	
Nyanlända vuxna och barn, årsantal	312	151	180	<b>104</b>	115	125	

<sup>1</sup> Omfattar även personer under 65 år

## Bilaga 5

EKERÖ KOMMUN		Förslag Ersättningsnivåer 2021-2023				Socialnämnden						
Underlag till förslag till budget med gjorda effektiviseringar och inklusive förslag till förändringar intäktsförstärkning och kostnadsreducering.												
Underlag budget år 2021 med		Kronor per månad / styck				Kronor per månad x 12 = helår i tusentals kronor				Årlig förändring, procent %		
Inriktning år 2022-2023 (kronor och procent jämförelse)		Budget 2020	Budget 2021	Inriktning 2022	Inriktning 2023	Budget 2020	Budget 2021	Inriktning 2022	Inriktning 2023	Budget 2021	Inriktning 2022	Inriktning 2023
<b>Äldreomsorg</b>												
<b>Hemtjänst</b>												
<i>1 januari - 31 mars</i>												
Omvårdnad, tätort, internt, kr/utförd timme	396 kr	<b>405 kr</b>	405 kr	409 kr	4,8	<b>4,9</b>	4,9	4,9	2,2	0,0	1,0	
Omvårdnad, glesbygd, internt, kr/utförd timme	476 kr	<b>486 kr</b>	486 kr	491 kr	5,7	<b>5,8</b>	5,8	5,9	2,2	0,0	1,0	
Service, tätort, internt, kr/utförd timme	351 kr	<b>358 kr</b>	358 kr	362 kr	4,2	<b>4,3</b>	4,3	4,3	2,2	0,0	1,0	
Service, glesbygd, internt, kr/utförd timme	422 kr	<b>431 kr</b>	431 kr	436 kr	5,1	<b>5,2</b>	5,2	5,2	2,2	0,0	1,0	
Omvårdnad tätort, extern, kr/utförd timme	424 kr	<b>433 kr</b>	433 kr	438 kr	5,1	<b>5,2</b>	5,2	5,3	2,2	0,0	1,0	
Omvårdnad glesbygd, extern, kr/utförd timme	509 kr	<b>521 kr</b>	521 kr	526 kr	6,1	<b>6,2</b>	6,2	6,3	2,2	0,0	1,0	
Service, tätort, extern, kr/utförd timme	376 kr	<b>384 kr</b>	384 kr	388 kr	4,5	<b>4,6</b>	4,6	4,7	2,2	0,0	1,0	
Service, glesbygd, extern, kr/utförd timme	452 kr	<b>462 kr</b>	462 kr	466 kr	5,4	<b>5,5</b>	5,5	5,6	2,2	0,0	1,0	
Matleverans internt, kr/styck	73 kr	<b>75 kr</b>	75 kr	75 kr	0,9	<b>0,9</b>	0,9	0,9	2,2	0,0	1,0	
Matleverans extern, kr/styck	79 kr	<b>81 kr</b>	81 kr	82 kr	1,0	<b>1,0</b>	1,0	1,0	2,2	0,0	1,0	
<i>1 april - 31 december</i>												
Omvårdnad, tätort, internt, kr/utförd timme	405 kr	<b>405 kr</b>	409 kr	417 kr	4,9	<b>4,9</b>	4,9	5,0	0,0	1,0	2,0	
Omvårdnad, glesbygd, internt, kr/utförd timme	486 kr	<b>486 kr</b>	491 kr	501 kr	5,8	<b>5,8</b>	5,9	6,0	0,0	1,0	2,0	
Service, tätort, internt, kr/utförd timme	358 kr	<b>358 kr</b>	362 kr	369 kr	4,3	<b>4,3</b>	4,3	4,4	0,0	1,0	2,0	
Service, glesbygd, internt, kr/utförd timme	431 kr	<b>431 kr</b>	436 kr	444 kr	5,2	<b>5,2</b>	5,2	5,3	0,0	1,0	2,0	
Omvårdnad tätort, extern, kr/utförd timme	433 kr	<b>433 kr</b>	438 kr	447 kr	5,2	<b>5,2</b>	5,3	5,4	0,0	1,0	2,0	
Omvårdnad glesbygd, extern, kr/utförd timme	521 kr	<b>521 kr</b>	526 kr	536 kr	6,2	<b>6,2</b>	6,3	6,4	0,0	1,0	2,0	
Service, tätort, extern, kr/utförd timme	384 kr	<b>384 kr</b>	388 kr	395 kr	4,6	<b>4,6</b>	4,7	4,7	0,0	1,0	2,0	
Service, glesbygd, extern, kr/utförd timme	462 kr	<b>462 kr</b>	466 kr	476 kr	5,5	<b>5,5</b>	5,6	5,7	0,0	1,0	2,0	
Matleverans internt, kr/styck	75 kr	<b>75 kr</b>	75 kr	77 kr	0,9	<b>0,9</b>	0,9	0,9	0,0	1,0	2,0	
Matleverans extern, kr/styck	81 kr	<b>81 kr</b>	82 kr	84 kr	1,0	<b>1,0</b>	1,0	1,0	0,0	1,0	2,0	
<b>Vård- och omsorgsboende</b>												
Måltidsverksamhet, heldygnskost (Buf)	638 948 kr	<b>605 615 kr</b>	611 671 kr	617 788 kr	7 667,4	<b>7 267,4</b>	7 340,1	7 413,5	-5,2	1,0	1,0	
<b>Insatser personer med funktionsnedsättning</b>												
<b>Ledsagare/avlösare enligt Sol/LSS</b>												
Personlig assistans, internt, kr/utförd timme	310 kr	<b>316 kr</b>	322 kr	329 kr	3,7	<b>3,8</b>	3,9	3,9	2,0	2,0	2,0	
Personlig assistans, extern, kr/utförd timme	310 kr	<b>316 kr</b>	322 kr	329 kr	3,7	<b>3,8</b>	3,9	3,9	2,0	2,0	2,0	
Ledsagning/Avlösning, internt, kr/utförd tim, jan-mar	305 kr	<b>312 kr</b>	318 kr	324 kr	3,7	<b>3,7</b>	3,8	3,9	2,2	2,0	2,0	
Ledsagning/Avlösning, extern, kr/utförd tim, jan-mar	316 kr	<b>323 kr</b>	330 kr	336 kr	3,8	<b>3,9</b>	4,0	4,0	2,2	2,0	2,0	
Ledsagning/Avlösning, internt, kr/utförd tim, apr-dec	312 kr	<b>318 kr</b>	324 kr	331 kr	3,7	<b>3,8</b>	3,9	4,0	2,0	2,0	2,0	
Ledsagning/Avlösning, extern, kr/utförd tim, apr-dec	323 kr	<b>330 kr</b>	336 kr	343 kr	3,9	<b>4,0</b>	4,0	4,1	2,0	2,0	2,0	
<b>Boendestöd</b>												
Boendestöd tätort internt kr/utförd timme jan-mar	438 kr	<b>448 kr</b>	448 kr	452 kr	5,3	<b>5,4</b>	5,4	5,4	2,2	0,0	1,0	
Boendestöd glesbygd internt kr/utförd timme jan-mar	524 kr	<b>536 kr</b>	536 kr	541 kr	6,3	<b>6,4</b>	6,4	6,5	2,2	0,0	1,0	
Boendestöd tätort extern kr/utförd timme jan-mar	469 kr	<b>479 kr</b>	479 kr	484 kr	5,6	<b>5,8</b>	5,8	5,8	2,2	0,0	1,0	
Boendestöd glesbygd extern kr/utförd timme jan-mar	562 kr	<b>574 kr</b>	574 kr	580 kr	6,7	<b>6,9</b>	6,9	7,0	2,2	0,0	1,0	
Boendestöd tätort internt kr/utförd timme april-dec	448 kr	<b>448 kr</b>	452 kr	461 kr	5,4	<b>5,4</b>	5,4	5,5	0,0	1,0	2,0	
Boendestöd glesbygd internt kr/utförd timme april-dec	536 kr	<b>536 kr</b>	541 kr	552 kr	6,4	<b>6,4</b>	6,5	6,6	0,0	1,0	2,0	
Boendestöd tätort extern kr/utförd timme april-dec	479 kr	<b>479 kr</b>	484 kr	494 kr	5,8	<b>5,8</b>	5,8	5,9	0,0	1,0	2,0	
Boendestöd glesbygd extern kr/utförd timme april-dec	574 kr	<b>574 kr</b>	580 kr	591 kr	6,9	<b>6,9</b>	7,0	7,1	0,0	1,0	2,0	
<b>Korttidsstillsyn enligt LSS</b>												
Nivå 1, intern kr/mån (Buf)	7 200 kr	<b>7 344 kr</b>	7 491 kr	7 640 kr	86,4	<b>88,1</b>	89,9	91,7	2,0	2,0	2,0	
Nivå 2, intern kr/mån (Buf)	11 165 kr	<b>11 388 kr</b>	11 616 kr	11 848 kr	134,0	<b>136,7</b>	139,4	142,2	2,0	2,0	2,0	
Nivå 3, intern kr/mån (Buf)	17 630 kr	<b>17 982 kr</b>	18 342 kr	18 709 kr	211,6	<b>215,8</b>	220,1	224,5	2,0	2,0	2,0	
Nivå 4, intern kr/mån (Buf)	25 185 kr	<b>25 689 kr</b>	26 202 kr	26 727 kr	302,2	<b>308,3</b>	314,4	320,7	2,0	2,0	2,0	

Lena Burman Johansson  
 Socialchef  
 08-124 57 212  
 lena.burman.johansson@ekero.se

## Socialnämnden - Investeringsbudget 2021-25

Dnr SN20/9-021

tkr									
Kat.Nr	Investeringsprojekt/-objekt	Budget 2020	Prognos 2020	Prognos ombudg	2021	2022	2023	2024	2025
	<b>S:A LOKALER, INFRASTRUKTUR</b>	200	150	0	200	700	3 200	60 700	34 200
A.1	Särskilt boende A, 70 platser	0	0	0	0	0	0	x	0
A.2	Särskilt boende B, 70 platser	0	0	0	0	0	0	500	5 000
A.3	Demensdagvård, 20 platser	0	0	0	0	0	0	1 000	29 000
A.4	Bostad med särskild service LSS, 6 platser	0	0	0	0	500	2 000	20 000	0
A.5	Daglig verksamhet LSS, verksamhetslokaler	0	0	0	0	0	1 000	39 000	0
A.6	Lokalanpassn.oförutsedda brukarbehov	200	150	0	200	200	200	200	200
	<b>S:A INVENTARIER</b>	1 600	200	0	1 300	1 500	500	3 500	1 300
B.1	Särskilt boende A	0	0	0	0	0	0	2 500	0
B.2	Särskilt boende, paviljonger	500	0	0	800	0	0	0	0
B.3	Särskilt boende Tranholmen	0	0	0	0	1 000	0	0	0
B.4	Demensdagvård	0	0	0	0	0	0	0	800
B.5	Bostad med särskild service LSS	0	0	0	0	0	0	500	0
B.6	Inventarier	1 100	200	0	500	500	500	500	500
	<b>S:A IT</b>	550	300	0	300	300	300	300	300
C.1	Välfärdsteknik	300	300	0	300	300	300	300	300
	IT/Digitalisering	250	0						
	<b>TOTALT</b>	2 350	650	0	1 800	2 500	4 000	64 500	35 800

### Lokaler/Infrastruktur

#### A1. Särskilt boende A, ca 70 platser

Andelen äldre ökar och med det följer ett behov av fortsatt utbyggnad av platser i särskilt boende. Socialnämnden har fastställt en långsiktig behovsprognos av platser i särskilt boende vilken sträcker sig t o m 2030. Två nya boendeenheter om ca 70 platser vardera behövs under perioden.

*Investeringsutgift och år*

Bedömd total investeringsutgift för ett nytt särskilt boende om kommunen skulle uppföra boendet är enligt fastighetskontorets bedömning ca 155 mnkr.

*Effekter som uppnås med investeringen*

Ett nybyggt särskilt boende. Kommunen kan säkerställa sitt lagreglerade ansvar för att tillförsäkra särskilt boende till äldre med omfattande vård- och omsorgsbehov.

*Alternativa investeringar eller andra sätt att uppnå önskat läge*

Kommunfullmäktige har tecknat samarbetsavtal med Trygghem Bostad AB om exploatering vid Träkvista Torg. Samarbetsavtalet innehåller en option som ger Ekerö kommun möjlighet att hyra förhyra ett särskilt boende som kan stå klart 2024.

**A2. Särskilt boende B, ca 70 platser**

Andelen äldre ökar och med det följer ett behov av fortsatt utbyggnad av platser i särskilt boende. Socialnämnden har fastställt en långsiktig behovsprognos av platser i särskilt boende vilken sträcker sig t o m 2030. Två nya boendeenheter om vardera ca 70 platser behövs under perioden.

*Investeringsutgift och år*

2024-25: 5,5 mnkr där bedömd total investeringsutgift för ett nytt särskilt boende om kommunen skulle uppföra boendet är enligt fastighetskontorets bedömning ca 155 mnkr.

*Effekter som uppnås med investeringen*

Ett nybyggt särskilt boende med ca 70 platser. Kommunen kan säkerställa sitt lagreglerade ansvar för att tillförsäkra särskilt boende till äldre med omfattande vård- och omsorgsbehov.

*Alternativa investeringar eller andra sätt att uppnå önskat läge*

Inhyrning vid uppförande av extern aktör.

**A3. Demensdagvård, 20 platser**

Inriktningen i äldreomsorgen är att så långt som möjligt ge stöd för kvarboende. I Ekerö finns sedan tidigare en demensdagvård som inrymmer 20 platser. För att i perspektiv av en ökande andel äldre möjliggöra dagvård för personer med kognitiva sjukdomar/demens bedöms en kompletterande dagvård behövas 2025.

*Investeringsutgift och år*

2024: 1 mnkr.

2025: 29 mnkr.

Bedömd total investeringsutgift är 30 mnkr.

*Effekter som uppnås med investeringen*  
Verksamhetslokaler för 20 platser.

*Alternativa investeringar eller andra sätt att uppnå önskat läge*  
Inhyrning vid uppförande av extern aktör.

#### **A4. Bostad med särskild service LSS**

Bostad med särskild service för personer med funktionsnedsättning för att möta individuella behov. Boendet ska vara uppfört 2024.

*Investeringsutgift och år*  
2022-24: 22,5 mnkr.

*Effekter som uppnås med investeringen*

Ett nytt boende med 6 lägenheter. Kommunen kan säkerställa sitt lagreglerade ansvar för att tillförsäkra bostad med särskild service till personer med funktionsnedsättning.

*Alternativa investeringar eller andra sätt att uppnå önskat läge*  
Inhyrning av lokalerna vid uppförande av extern aktör.

#### **A5. Verksamhetslokaler Daglig verksamhet LSS**

Permanent verksamhetslokaler för daglig verksamhet. Verksamheten inryms idag i tillfälliga paviljonger samt i flera mindre lokaler. Verksamhetslokalerna ska vara uppförda 2025.

*Investeringsutgift och år*  
2023: 1 mnkr  
2024: 39 mnkr

*Effekter som uppnås med investeringen*

Permanent verksamhetslokaler som uppfyller funktions- och verksamhetskrav.

*Alternativa investeringar eller andra sätt att uppnå önskat läge*  
Inhyrning av lokalerna vid uppförande av extern aktör.

#### **A6. Lokalanpassningar för oförutsedda brukarbehov**

Utgående från brukares behov behöver ibland verksamhetslokaler fysiskt anpassas, t ex tillgänglighetsanpassning med ramper etc.

*Investeringsutgift och år*  
2021-25: 0,2 mnkr årligen.

*Effekter som uppnås med investeringen*

Verksamhetslokaler kan anpassas för att tillmötesgå brukares behov utifrån funktionsnedsättning, allt för att göra det möjligt för dessa brukare att nyttja lokalerna och verksamheten.

*Alternativa investeringar eller andra sätt att uppnå önskat läge*

För att kunna tillmötesgå brukares individuella behov kan insatser behöva köpas externt med risk för högre kostnad.

## **Inventarier**

### **B1. Särskilt boende A**

Möbler och inventarier till nybyggt särskilt boende (troligen Träkvista torg).

*Investeringsutgift och år*

2024: 2,5 mnkr

*Effekter som uppnås med investeringen*

Förutsättningar för att boendet ska kunna tas i drift.

*Alternativa investeringar eller andra sätt att uppnå önskat läge*

Bedöms inte som möjlig.

### **B2. Särskilt boende, paviljonger**

Inventarier till tillfälliga paviljonger, 20 platser i Stenhamra vid Söderströmsgården.

*Investeringsutgift och år*

2021: 0,8 mnkr

*Effekter som uppnås med investeringen*

Förutsättningar för att boendet ska kunna tas i drift

*Alternativa investeringar eller andra sätt att uppnå önskat läge*

Bedöms inte som möjlig.

### **B3. Särskilt boende Tranholmen**

Komplettering av inventarier till nytt särskilt boende vid Tranholmen. Boendet ska ersätta Ekgården och ha 63-70 platser.

*Investeringsutgift och år*

2022: 1 mnkr

*Effekter som uppnås med investeringen*

Förutsättningar för att boendet ska kunna tas i drift

*Alternativa investeringar eller andra sätt att uppnå önskat läge*

Bedöms inte som möjlig.

#### **B4. Demensdagvård**

Inventarier till demensdagvård, 20 platser.

*Investeringsutgift och år*

2025: 0,8 mnkr

*Effekter som uppnås med investeringen*

Förutsättningar för att boendet ska kunna tas i drift

*Alternativa investeringar eller andra sätt att uppnå önskat läge*

Bedöms inte som möjlig.

#### **B5. Bostad med särskild service LSS**

Inventarier till ny bostad med särskild service för personer med funktions-nedsättningar.

*Investeringsutgift och år*

2024: 0,5 mnkr

*Effekter som uppnås med investeringen*

Förutsättningar för att boendet ska kunna tas i drift.

*Alternativa investeringar eller andra sätt att uppnå önskat läge*

Bedöms inte som möjlig.

#### **B6. Inventarier**

Inventarier till befintliga verksamheter/enheter, löpande utbyte och komplettering.

*Investeringsutgift och år*

2021-25: 0,5 mnkr årligen

*Effekter som uppnås med investeringen*

Ändamålsenliga inventarier för verksamheten.

*Alternativa investeringar eller andra sätt att uppnå önskat läge*  
Bedöms inte som möjlig.

## **IT/Digitalisering**

### **C1. Välfärdsteknik äldreomsorg**

Ett av de kommunövergripande målen för 2019-22 är ”*Investera i och utveckla användandet av välfärdsteknik*”. Indikator för måluppfyllelse är att ”minst två nya investeringssatsningar inom området välfärdsteknik genomförs under mandat-perioden.

*Investeringsutgift och år*  
2021-25: 0,3 mnkr årligen

*Effekter som uppnås med investeringen*

Ökad trygghet och självständighet hos äldre. Förutsättningar för att Socialnämndens mål kan uppfyllas.

*Alternativa investeringar eller andra sätt att uppnå önskat läge*  
Bedöms inte som möjlig.

## **Övrigt**

I Tekniska nämndens investeringsbudget upptas investeringsutgift för avetablering av tillfälliga lokaler daglig verksamhet.

I Kommunstyrelsens budget upptas medel för prioriteringar inom området digitalisering/välfärdsteknik vilka stödjer Socialnämndens digitala agenda.

Nytt särskilt boende vid Tranholmen vilket ersätter Ekgården planeras att uppföras av exploatör för förhyrning av Ekerö kommun. Inga investeringsmedel beaktas.