

## **Kommunstyrelsen**

Åsa Bergström  
Bygg- Och Miljöchef/stabschef  
asa.bergstrom@ekero.se

# **Remiss avseende NCC Industry ABs ansökan om tillstånd till terminalverksamhet på Asknäs 1:301**

Dnr KS21/360

## **Förslag till beslut**

Kommunstyrelsen antar remissyttrande daterat 2022-01-20, beträffande NCC Industry ABs ansökan om tillstånd till terminalverksamhet på Asknäs 1:301 (Länsstyrelsens diarienummer 551-21220-2021).

Beslutet justeras omedelbart

## **Sammanfattning av ärendet**

Ekerö kommun mottog den 22 november 2021 remiss avseende NCC Industry ABs ansökan om tillstånd till terminalverksamhet inom fastigheten Asknäs 1:301. Remissen är fördelad till Miljönämnden som ansvarig tillsynsmyndighet och Kommunstyrelsen som ansvarig för planeringen och användningen av mark- och vattenområden. Kommunen hade i första hand fått förlängd svarstid till den 10 februari 2022 men begärt och fått ytterligare förlängd svarstid till den 16 februari 2022. Ansökan avser tillstånd enligt 9 kapitlet miljöbalken till terminalverksamhet innefattande uppställning av mobil kross- och sorteringsanläggning samt återvinning av icke-farligt avfall för byggnadsändamål inom fastigheten Asknäs 1:301 under en verksamhetstid av 10 år. Stadsbyggnadsförvaltningen ser inga hinder till att terminalverksamheten fortsätter att bedrivas inom befintligt område med tidsbegränsat tillstånd under 10 år till. Förvaltningen anser att särskild uppmärksamhet och säkerhetshöjande åtgärder avseende transporter på Älvnäsvägen och Ekerövägen ska vidtas.

## **Beslutsunderlag**

Tjänsteutlåtande – Remiss avseende NCC Industry ABs ansökan om tillstånd till terminalverksamhet på Asknäs 1:301, 2022-02-09

Kommunstyrelsens arbetsutskott, beslut § 5, daterad 2022-02-01

Yttrande - Ansökan om tillstånd till terminalverksamhet på Asknäs 1:301, 2022-01-20

Ansökan om tillstånd, NCC Industry AB, 2021-03-30

## Ärendet

Ekerö kommun mottog den 22 november 2021 remiss avseende NCC Industry ABs ansökan om tillstånd till terminalverksamhet inom fastigheten Asknäs 1:301. Remissen är fördelad till Miljönämnden som ansvarig tillsynsmyndighet och Kommunstyrelsen som ansvarig för planeringen och användningen av mark- och vattenområden. Kommunen hade i första hand fått förlängd svarstid till den 10 februari 2022.

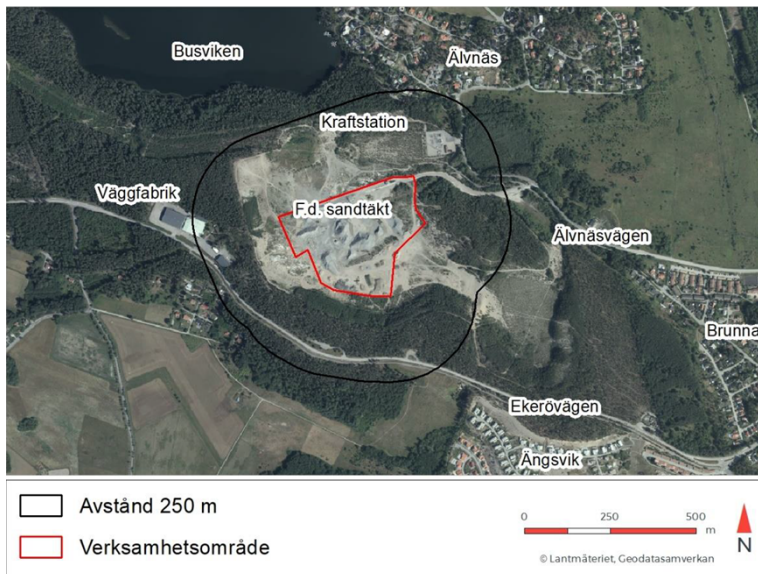
Ärendet behandlades av Kommunstyrelsens arbetsutskott den 1 februari 2022 med beslut, § 5, om att föreslår Kommunstyrelsen att anta remissyttrande daterat 2022-01-20. Med anledning av att Kommunstyrelse sammanträdet inträffar efter den 10 februari 2022 har kommunen begärt och fått ytterligare förlängd svarstid till den 16 februari 2022 varför även omedelbar justering är nödvändig.

## Ansökan

Ansökan avser tillstånd enligt 9 kapitlet miljöbalken till terminalverksamhet innefattande uppställning av mobil kross- och sorteringsanläggning samt återvinning av icke-farligt avfall för byggnadsändamål inom fastigheten Asknäs 1:301 under en verksamhetstid av 10 år. Verksamheten omfattas av kraven på specifik miljöbedömning enligt 6 kap. miljöbalken. I ansökan ingår en miljökonsekvensbeskrivning.

Bolaget avser att bedriva terminalverksamheten med i princip samma omfattning som idag innefattande hantering och förädling av berg i form av krossning och sortering, lagerhållning av ballastprodukter samt utleverans. Terminalverksamheten innebär att entreprenadberg tas emot vid anläggningen för att genom krossning och sortering vidareförädlas till efterfrågade stenmaterialprodukter. Entreprenadberg kan uppstå vid lokala bygg- och anläggningsprojekt och kommer att tas emot när det finns behov av mottagningsplats för material i närområdet. Mängden bergmaterial som tas emot kommer att variera från år till år, beroende på tillgång och efterfrågan. Normalt planeras ca 200 000 ton bergmaterial processas per år. Vid hög tillgång och efterfrågan på material kan maximalt 300 000 ton/år komma att processas.

Det planerade verksamhetsområdet omfattar ca 9,5 ha. Området är detsamma som gäller för befintlig verksamhet och inryms helt inom fastigheten Asknäs 1:301.



Markanvändning kring NCC:s terminal

In- och utfart kommer fortsättningsvis att ske via Ältnäsvägen till Ekerövägen. Tunga lastbilstransporter innebär alltid en viss risk för olyckor och spill av material från full- eller överlastade släp. Skyddsåtgärder har vidtagits och kommer att vidtas för att minska risken för olyckor och nedsmutsning. Antalet tunga transporter beräknas inte öka i någon betydande omfattning jämfört med idag.

Av miljökonsekvensbeskrivningen drar bolaget slutsatsen att ansökt verksamhets negativa konsekvenser ska vägas mot dess positiva. Den samlade bedömningen är att om angivna skyddsåtgärder vidtas, bedöms påverkan på miljö, människors hälsa och säkerhet som liten och fullt acceptabel till följd av den ansökta verksamheten. Hantering och bearbetning av bergmaterial i form av entreprenadberg kan bedrivas så som beskrivs i ansökan utan att förekommande och föreslagna rikt- och begränsningsvärden överskrids. Den samlade bedömningen utifrån genomförda utredningar och konsekvensbedömning är att tillstånd kan ges till fortsatt terminalverksamhet i Ältnäs.

### Stadsbyggnadsförvaltningens förslag till yttrande

Stadsbyggnadsförvaltningen ser inga hinder till att terminalverksamheten fortsätter att bedrivas inom befintligt område under 10 år till. Översiktsplanen som beslutades 6 mars 2018 pekar ut detta område som Centrum/småstad och inte verksamhetsområde. Ansökan har därmed inte stöd i översiktsplanen eller dess intentioner. Genomförandet av översiktsplanens intention för området bedöms dock inte vara aktuell inom den närmaste 10-årsperioden även om den fysiska planeringen och framtagande av erforderliga detaljplaner kan komma att påbörjas inom denna tid. Ett tidsbegränsat lov på 10 år bedöms därmed inte påverka genomförandet av den planerade utvecklingen av detta område.

Förvaltningen anser att särskild uppmärksamhet och säkerhetshöjande åtgärder avseende transporter på Ältnäsvägen och Ekerövägen ska vidtas. Tunga transporter till och från anläggningen kommer fortsättningsvis ske via Ältnäsvägen ut till Ekerövägen vilka är kommunala vägar och kommunen ansvarar för drift och underhåll. Kommunen har till och

från under åren mottagit anmärkningar från allmänheten om att transporter tar med sig grus och lera från området till Älvnäsvägen, att de sprider damm till fastigheter utmed vägen samt att de kör med för hög hastighet. Då kostnaderna för extra städning och sopning är höga planerar kommunen att ta ut en särskild slitageavgift som ska täcka sådana merkostnader. Särskild uppmärksamhet bör ägnas åt boende och befintlig verksamhet med oskyddade trafikanter utefter Älvnäsvägen och Ekerövägen, bland annat har sedan augusti 2021 etablerats en tillfällig förskola, Stamvägens förskola på Tomtbacksvägen 2, ca 15 meter från Älvnäsvägens vägbanan med ett obevakat övergångsställe precis utanför lokalerna.

**Beslutet expedieras till**

Stockholm@lansstyrelsen.se  
miljönämnden

Tommie Eriksson  
Miljö- och stadsbyggnadschef

Åsa Bergström  
Bygg- och miljöchef/Stabschef