

Kommunstyrelsen

Ann-Sofi Thurne Rundquist
Planstrateg
ann-sofi.thurne.rundquist@ekero.se

PM - Underlag för inriktningsbeslut om lokalisering av Stenhamraskolan samt huvudmannaskap för allmän plats i Stenhamra centrum del 2, 2022-06-09

Dnr KS15/141

Detaljplan för Stockby 3:19 m.fl. (Stenhamra centrum del 2)

Sammanfattning

Planarbete pågår för centrala Stenhamra del 2. Detaljplanearbetet har föregåtts av ett planprogram och en omfattande medborgardialog 2019. Under 2021 har ett omtag i detaljplanearbetet gjorts, med syfte att forma ett förslag som tydligt pekar mot översiktsplanens mål om att utveckla Stenhamra med småstadskvalitéer samt att ta tillvara de synpunkter som framkommit i tidigare medborgardialoger.

Stenhamraskolan ingår som en del av planområdet. Skolan är i förhållandevis dåligt skick och har ett omfattande utbyggnadsbehov för att möta befolkningsutvecklingen. Under planarbetet hösten 2021 har förslag väckts om att omlokalisera Stenhamraskolan till ett nytt läge. Dels för att möjliggöra en mer omfattande, sammanhängande småstadskärna i Stenhamra och dels för att undvika tillfälliga evakueringslokaler under en om- och tillbyggnad av skolan. Under våren har alternativa lägen för skolan utretts översiktligt och en dialog har hållits med berörda förvaltningar samt lärare och elever i Stenhamra. Slutsatsen från dialogen är att fördelarna med en omlokalisering av Stenhamraskolan överväger de negativa konsekvenserna. Särskilt fokus behöver läggas på att arbeta med barns skolvägar och trafikmiljön runt skolan. Vidare behöver de kultur- och fritidsverksamheter som delvis kopplar till skolverksamheten lokaliseras på ett sätt som är gynnsamt både för verksamheterna och för Stenhamra centrum i stort.

En viktig del i ambitionen att skapa en attraktiv småstadsmiljö i Stenhamra är att kunna skapa offentliga rum – gator, torg, och parker – som kan fungera som mötesplatser och anpassas till en tät och småskalig struktur. För att uppnå detta vill förvaltningen arbeta med inriktningen att huvudgatorna i Stenhamra centrum och allmänna platser av större allmänt intresse skall omfattas av kommunalt huvudmannaskap.



Orienteringskarta

Planprocess och tidigare ställningstaganden

Beslut om planarbete 2007

2007, den 28 augusti (2007 § 129) gav kommunstyrelsen stadsarkitektkontoret i uppdrag att påbörja detaljplanering för Stenhamra.

Program för Stenhamra centrum 2016

Ett program för Stenhamra centrum arbetades fram som grund för det kommande detaljplanearbetet. Programmet syftade till att redovisa idéer för centrumets övergripande struktur med bostäder, handel, offentliga rum mm. Programmet prövade även lokalisering av förskolor och nytt läge för fritidsgården. Programmet var föremål för samråd i början av 2016 och i september 2016 godkände KSAU programmet samt gav i uppdrag åt stadsarkitektkontoret att utarbeta detaljplan för Stenhamra centrum



Kartan redovisar stadsbyggnadsstrukturen av kvarter, gator och grönområden. En tätare bebyggelse och ett mer utvecklat vägnät föreslås, som bidrar till mer liv och rörelse i Stenhamra centrum.

Detaljplan för Stenhamra centrum 2017-2018

Ett förslag till detaljplan för Stenhamra centrum arbetades fram men refuserades inför beslut om samråd och blev därmed inte föremål för samråd. Planförslaget bedömdes inte möta målet om att skapa en småskalig miljö med utgångspunkt i Stenhamras karaktär och kvalitéer. Det hade för hög exploatering och det saknades överenskommelser för att säkerställa genomförandet av bland annat den tänkta parkeringslösningen.



Illustration från översiktsplanen som visar inriktningen för Stenhamra centrum. Rött markerar område för småstad/centrum. Svartstreckad linje visar förlängning av Uppgårdsvägen.

Översiktsplan 2018

I kommunens översiktsplan från 2018 pekas de centrala delarna av Stenhamra ut som ett område för utveckling mot centrumsmåstad. Norr om centrum finns ett större område för nya bostäder. Ytterligare områden för utökad bostadsbebyggelse finns i de södra delarna av Stenhamra. I översiktsplanen finns även ett reservat för en förlängning av Uppgårdsvägen som skall ansluta till Solbackavägen nordöst om Stenhamras bebyggelse. Denna ska avlasta Stenhamra centrum från genomfartstrafik på Solbackavägen.

Medborgardialog 2019

Omfattande perspektivinsamling och dialog hölls under 2019, som involverade olika grupper av medborgare, föreningar, näringsidkare, förtroendevalda mfl. Under dialogen framkom en rad önskemål om bland annat ett mer levande centrum med fler mötesplatser, torg och

stärkt identitet. Allmänna funktioner såsom bibliotek, kultur, idrott, parkering, trafik m.m. efterfrågades Flertalet ville bevara en småskalig känsla och grön karaktär.

Delning av detaljplan 2019

Beslut om delning av DP för Stenhamra centrum, KS19/202, togs för att få fram förskolorna snabbare än om de fortsatt hörde ihop med den ordinarie detaljplanen.

Pågående detaljplanearbete för Stenhamra centrum del 2

Efter att det tidigare samrådsförslaget för Stenhamra centrum refuserats och dialog hållits har ett omtag av planarbetet i Stenhamra centrum gjorts. Inriktningen på arbetet under 2020-2021 har varit att tydligare arbeta mot detaljplanens syfte: att möjliggöra ett genomförande av översiktsplanens ambition att utveckla en småstadskärna i Stenhamra, med utgångspunkt i platsens kvalitéer och förutsättningar samt de synpunkter som inkommit under medborgardialogen.

Underlag för att få en tydligare bild av platsens förutsättningar har tagits fram bland annat i form av kulturmiljöanalys och naturvärdesinventering av det aktuella planområdet i Stenhamra centrum.

Under hösten 2021 har arbete med att tydliggöra målbilden för utvecklingen av Stenhamra centrum genomförts bland annat genom workshops med berörda förvaltningar och intressenter i planområdet. I samband med detta väcktes idén om att flytta Stenhamraskolan, bland annat för att kunna utveckla en större sammanhängande småstadskärna i Stenhamra.

Stenhamraskolan

Stenhamraskolan har idag omkring 460 elever i förskoleklass till årskurs 5. Årskurs 6 tillhör skolan men är lokaliserad till Uppgårdsskolan på grund av lokalbrist. För att möta befolkningsutvecklingen samt att kunna rymma alla skolans årskurser behöver Stenhamraskolan byggas ut för att rymma 720 elever. Det innebär en omfattande ökning av skolans byggnadsyta från omkring 4700 kvm till nästan det dubbla.

Flertalet av skolans byggnader är i så dåligt skick att de inte bedöms vara värda att bevara vid en om- och tillbyggnad. De motsvarar inte heller dagens efterfrågan på sammanhängande skolor och energieffektivitet. Endast idrottssalen samt en mindre, senare tillbyggd byggnadsdel bedöms vara värda att spara. Det innebär att omfattande nybyggnad krävs, oavsett framtida lokalisering. Behovet av idrottslokaler motsvarar egentligen en fullstor idrottshall. Den befintliga hallen bedöms dock vara möjlig att nyttja om antalet omklädningsrum ökas.

Folkbiblioteket i Stenhamra, även kallat Barnens bibliotek, ligger idag inrymt i Stenhamraskolans lokaler. Det är därmed lättillgängligt och en väl använd resurs för skolan även om bibliotekets målgrupp är stenhamraborna i allmänhet.



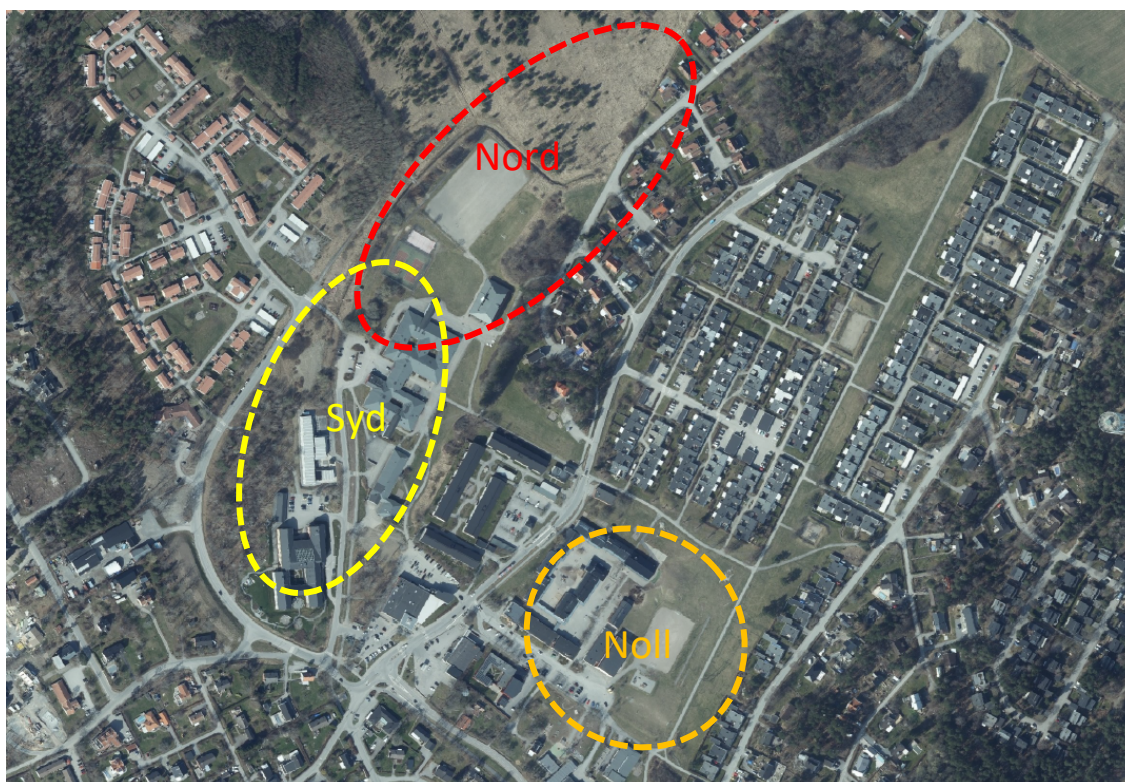
Biblioteket, vy från Herman Palms plan

Lokaliseringsutredning

Under vintern 2021/22 arbetades ett antal förslag till ny lokalisering av Stenhamraskolan fram genom kommunens projektgrupp. Förslagen sammanfattades i två nya lägen, som tillsammans med ett 0-alternativ, Stenhamraskolan ombyggd men kvar i befintligt läge, utgjorde underlag för dialog och förankring med berörda förvaltningar samt intressegrupper. Samtliga förslag utgår från att planeringsinriktningen i övrigt följer översiktsplanen. Det innebär att Uppgårdsvägen förlängs till en genomfartsgata och att ny bostadsbebyggelse tillkommer norr om Uppgårdsskolan.

Nollalternativet

Nollalternativet innebär att Stenhamraskolan ligger kvar på nuvarande plats samt att detaljplanen i övrigt genomförs i linje med tidigare planeringsinriktning. Norr om Uppgårdsskolan i anslutning till planområdet finns områden utpekade som utbyggnadsområden, främst för bostäder. Dessa ligger dels på kommunens mark, dels på privatägd mark och dessa ytor hanteras inom andra detaljplaner.



Kartbild som översiktligt visar alternativa skollokaliseringar, nollalternativ, Nord och Syd

Alternativ Nord

Alternativ Nord innebär att Stenhamraskolan flyttas till ett nytt läge norr om Uppgårdsskolan (åk 7-9). Där den föreslagna skoltomten ligger finns idag öppna gräsytor, sly, ung skog, dike och en större grusbelagd bollplan. Ytorna för bollspel och annan idrottsverksamhet bedöms kunna inordnas i skolområdet, men kan behöva hitta nya lägen.

Befintlig detaljplan medger att området används för skoländamål, men en ny detaljplan krävs för att skapa tillräckliga byggrätter för den nya skolbebyggelsen. Det innebär att platsens förutsättningar när det gäller markförhållanden, dagvatten, naturvärden mm behöver utredas och frågorna hanteras utifrån gällande krav och riktlinjer. Att detaljplanen finns är dock en fördel, eftersom förberedande markarbeten, som inte kräver bygglov kan påbörjas med stöd av gällande detaljplan.

Alternativ Syd

Alternativ syd innebär att Stenhamraskolan placeras med en tydligare koppling till Stenhamra centrum. Förslagsvis placeras skolbyggnad på den del som idag innehåller tillfälliga byggnader strax norr om Coop och som därför redan är flack och ianspråktagen. Skoltomten innehåller delvis naturvärden som kan tillvaratas som en resurs, men den är också mer kuperad och har en form som gör den mer svåröverblickbar.

En stor del av ytan omfattas idag inte av någon detaljplan, medan mindre delar närmast Uppgårdsskolan är planlagda för skoländamål. Det innebär att en ny detaljplan för området och nödvändiga utredningar för detta behöver tas fram. Delar av området är i privat ägo vilket förutsätter att kommunen förvärvar marken, till exempel genom ett markbyte.

Dialog och perspektivinsamling

Med utgångspunkt i de tre lokaliseringalternativen hölls dialog med berörda förvaltningar och intressegrupper. Dialogen hölls, förutom med skolbarnen, i form av möten där alternativen Nord, Syd samt nollalternativen presenterades. För att följa upp tidigare genomförd medborgardialog avses ett informationsbrev med lägesuppdatering skickas till dem som tidigare deltagit i dialog och perspektivinsamling.

Nedan sammanfattas diskussionerna i korthet.

Barn -och utbildningsförvaltningen

Barn- och utbildningsförvaltningen ser övervägande fördelar med en omlokalisering av skolan. Man ser positivt på att slippa evakueringslokaler under byggtiden och vissa samordningsvinster med närhet mellan skolorna, till exempel för vissa ämneslärare och specialsalar. Generellt påpekar man behovet av en säker trafikmiljö runt skolan, där man idag upplever brister vid hämtning och lämning.

Kultur- och fritidsförvaltningen

Kultur- och fritidsförvaltningen deltog dels vid samma möte som barn- och utbildningsförvaltningen, dels i egna möten där tydligare fokus kunde läggas på förvaltningens olika verksamheter. Förvaltningen har ett antal verksamheter i Stenhamra idag: folkbiblioteket som även kallas Barnens bibliotek inrymt i Stenhamraskolan, kulturskola, fritidsgård (åk 7-9) och fritidsklubb (åk 4-6). Med en växande befolkning ser förvaltningen behov av utökade lokaler. Tidigare under planprocessen har diskussionen förts om att samla förvaltningens verksamheter i nya lokaler, inom eller i anslutning till den nya Stenhamraskolan. Placeringen av bibliotek, kulturskola och fritidsverksamhet i förhållande till både centrum och skolorna är betydelsefull, både för verksamheterna i sig och för Stenhamra i stort. En omlokalisering av Stenhamraskolan till ett nytt, mindre centralt läge innebär sämre möjligheter att samordna förvaltningens verksamheter i anslutning till den nya skolbyggnaden. Lämplig placering av verksamheterna behöver hittas inom ramen för planarbetet. Central placering av folkbiblioteket som skall vara välkommande och rikta sig till alla stenhamrabor är högt prioriterad för verksamheten.

Lärare och personal på Uppgårdsskolan

Personal på Uppgårdsskolan ser positiva samordningsvinster med en lokalisering av Stenhamraskolan nära Uppgårdsskolan. Man lyfter skolbibliotek som en möjlighet till samordning, liksom en större idrottshall som skulle kunna nyttjas av elever från båda skolorna. Friytor och idrottsytor vid skolan är idag ganska dåligt utnyttjade och till

exempel en större bollplan bedöms kunna samnyttjas av båda skolorna vid idrottslektioner. Behov av mindre spontanidrottsytor och hängplatser finns. Placeringen av fritidsgården är viktig. För att undvika skadegörelse är det viktigt att ungdomarna rör sig i områden där det finns ögon på gatan, till exempel i form av andra öppna verksamheter. Man lyfter parkering och lämning som ett problem som behöver hanteras.

Lärare och personal på Stenhamraskolan

Lärare på Stenhamraskolan ser både för- och nackdelar med en omlokalisering. Det nuvarande läget är bra på grund av den stora tillgången till friytor i parkstråket och närheten till Borgenparken. Samtidigt ser man närheten till skogsområden som positivt alternativ Nord, men kan också konstatera att den planerade förlängningen av Uppgårdsvägen kommer förhindra en direkt koppling till skogen. Att folkbiblioteket, barnens bibliotek, ligger inom skolan ses som mycket positivt. En flytt av skolan som gör att biblioteket placeras längre från skolan ses som negativt.

Barn på fritidsklubben i Stenhamra, årskurs 4-6

Under besök på fritidsklubben fördes diskussioner med barn i åldrarna 10-12 år, främst om hur de uppfattar sin skolmiljö idag samt resmönster kopplade till skola och fritid. Många av barnen uppfattar Stenhamraskolans gård som lite torftig, och trots att man har tillgång till stora friytor nyttjas främst de delar som är mer programmerade och ligger i anslutning till skolbyggnaderna. Många barn går och cyklar till skolan under sommarhalvåret, men de som bor lite längre bort i Stenhamra, dvs på cykelavstånd, får ofta skjuts när det är kallt och grusbelagt.

Projektgruppen på stadsbyggnadsförvaltningen

Interna möten inom kommunens projektgrupp har hållits med fokus på process, stadsbyggnads- och trafikfrågor. De olika perspektiv som lyfts fram pekar på att det finns goda möjligheter att inrymma en ny skola bredvid Uppgårdsskolan, men att det också finns nackdelar ur vissa perspektiv. Projektgruppen ser mer positivt på alternativ Nord när det gäller genomförande och byggbarhet. Ur trafiksynpunkt bedöms dock nollalternativet vara det bästa men alternativ Syd att föredra vid en eventuell omlokalisering. En ny placering av skolan norr om Uppgårdsskolan, kan påverka barns resmönster då avståndet till stora bostadsområden i södra Stenhamra ökar. Risken finns att det något mindre centrala läget, i kombination med god tillgänglighet med bil, ger en ökad tendens att föräldrar skjutsar sina barn till skolan.

Sammanvägd bedömning av alternativen, för- och nackdelar

Alternativutredningen tillsammans med den genomförda dialogen pekar på ett antal för- och nackdelar med de olika förslagen.

Nollalternativets främsta fördel är att skolan ligger kvar mitt i samhället. Det är enkelt att nå med gång- och cykel för de flesta barn på ett trafiksäkert sätt. Verksamheten bidrar till ett levande centrum, då såväl lärare som föräldrar och barn rör sig i området.

Förutsättningarna är bra för att samordna bibliotek, kulturskola och fritidsgård med skolverksamheten i ett centralt läge, som enkelt kan nås av flertalet stenhamrabor. Även om skolfastigheten i sig är relativt trång för en utbyggnad av skolgården innebär närheten till parkstråket och kopplingen mot Borgenparken att det finns bra tillgång till friytor.

Nackdelen med nollalternativet är att en modern skola, med en stor samlad skolvoly, inlastning och parkering är svår att förena med visionen om en småstadsmiljö. Det kräver större anpassning av skolbebyggelse om den placeras i centrum än i ett något mer perifert läge. Nollalternativet innebär också att det krävs tillfälliga skollokaler under tiden som den gamla skolan rivs och den nya byggs på dess plats. Det medför kostnader och får konsekvenser för skolverksamheten. Med nollalternativet är förutsättningarna för att skapa en sammanhängande småstadskärna i Stenhamra mycket begränsade. Det blir en mindre omfattande och mer uppdelad bebyggelse med bostäder och service.

Att omlokalisera skolan (oavsett nytt läge) innebär att tillfälliga evakueringslokaler under byggtiden kan undvikas. Byggnaden kan också placeras på en plats som är mindre känslig för större volymer och från början planera för en bra logistik för inlastning mm. Närheten till Uppgårdsskolan i både Nord och Syd kan medföra samordningsvinster kring både friytor och skollokaler för vissa specialämnena. Det innebär både positiva konsekvenser för barnen och för skolverksamheten i sig. Med en omlokalisering av Stenhamraskolan frigörs ett större sammanhängande område för småstadsbebyggelse centralt i Stenhamra. Det ger en mer omfattande bebyggelse med centrumnära bostäder och verksamheter samt goda möjligheter att forma gator och platser som skapar en attraktiv helhetsmiljö. Ett levande och trivsamt centrum med flera mötesplatser innebär en kvalitet, inte minst för lite äldre barn som gärna uppehåller sig i centrum.

Alternativ Nord har fördelen av en förhållandevis enkelt byggbar tomt. Det ger goda möjligheter att skapa en modern skolmiljö anpassad efter verksamhetens och barnens behov. Området ägs av kommunen och är redan idag planlagt för skoländamål, även om byggrätten i gällande detaljplan inte rymmer en ny skola av önskad storlek. Ur ett barnperspektiv innebär närheten till skogsområdet en fördel, även om en framtida förlängning av Uppgårdsvägen begränsar den direkta tillgängligheten. Nackdelen med Nord är att skolan hamnar något längre bort för fler elever, samtidigt som placeringen vid den förlängda Uppgårdsvägen skapar mycket god tillgänglighet med bil. Detta kan sammantaget bidra till att färre barn går och cyklar till skolan, samtidigt som fler blir skjutsade.

Alternativ Syd ligger i jämförelse med Nord närmre centrum och kan därmed enklare kopplas till centrum och samlokaliseras med kulturverksamheter som har behov av ett centralt läge. Placeringen är jämfört med alternativ Nord något mer gynnsam för gående och cyklister. Tomten är lätt kuperad och innehåller natur som kan bidra positivt till barnens lekmiljö. Nackdelen med Syd är att kommunen inte äger all mark, vilket förutsätter någon form av markbyte samt att tomten bedöms vara svårare att exploatera och disponera på ett bra sätt.

Konsekvenser för barn och unga

Beslutet om en omlokalisering av Stenhamraskolan har påverkan på barn och unga, varför en särskild barnkonsekvensanalys har tagits fram till inriktningsbeslutet. Denna ger sammanfattningsvis följande bild: En flytt av Stenhamraskolan bedöms ge förutsättningar för en bra skolmiljö, med bland annat större möjligheter till samordningsvinster mellan skolorna i Stenhamra. Miljön i Stenhamra som helhet kan utformas till en tryggare och mer attraktiv plats för barn- och unga. Samtidigt medför en omlokalisering att fler elever i södra Stenhamra får längre avstånd till skolan och därmed sämre möjlighet att ta sig på egen hand med gång eller cykel till skolan.

Frågor att utreda vidare

Övergripande planeringsförutsättningar

Inom ramen för det pågående planarbetet för Stenhamra centrum del 2 har ett antal utredningar tagits fram som grund för det kommande planarbetet. De omfattar kulturmiljö, naturvärden, geologi och markföroreningar. En omlokalisering av Stenhamraskolan innebär att motsvarande underlag behöver tas fram för de nya områden som kommer att beröras av planläggning.

Kultur- och fritidsverksamheter

Förslagen i lokaliseringstuderingen fokuserade primärt på placering av Stenhamraskolan. En omlokalisering av skolan innebär att lämpligt läge för kultur- och fritidsverksamheten behöver finnas inom Stenhamra centrum. Förutsättningarna för verksamheterna ser lite olika ut. Folkbiblioteket har exempelvis primärt behov av ett mycket centralt läge, medan fritidsgårdens/fritidsklubbens läge i förhållande till skolor och vistelseytor för barn spelar roll för den verksamheten.

Ett nytt läge för Stenhamraskolan vid Uppgårdsskolan kan även skapa förutsättningar för en större idrottshall, som kan samnyttjas av de båda skolorna (Uppgårdsskolan och Stenhamraskolan) samt fritidsverksamheten. Placeringen av dessa funktioner har stor betydelse för utvecklingen av Stenhamra centrum och bör studeras vidare i samverkan med berörda förvaltningar.

Trafik

En omlokalisering av Stenhamraskolan innebär att nya resvägar till skolan skapas. Även nollalternativet där Stenhamraskolan ligger kvar i befintligt läge innebär att trafiksituationen runt skolan behöver studeras särskilt. Möjligheten att ta sig säkert och bekvämt med gång- och cykel från alla delar av Stenhamra behöver säkerställas oberoende av skolplacering. Hämtning och lämning behöver kunna ske på ett trafiksäkert sätt, utan att prioritera bilresor till skolan.

Huvudmannaskap allmän plats

Vägnätet i Stenhamra utgörs till stor del av enskilda vägar. Trafikverket är huvudman för huvudgatorna Stenhamravägen och Solbackavägen. Det innebär en begränsning i hur huvudgatorna kan omformas för att bättre anpassas till en småstadsmiljö med till exempel fler korsningspunkter och övergångsställen samt en sammanhållen gatugestaltning som omfattar både körbana, gång- och cykelbana och planteringar. Förlängningen av Uppgårdsvägen enligt översiktsplanen ger dessutom möjlighet att avlasta Solbackavägen från genomfartstrafik och skapa bra förutsättningar för busstrafiken i området. För att kunna uppnå målbilden om en småstadsmiljö och skapa en säkrare trafikmiljö vid skolorna bör inriktningen i planeringen vara att kommunen skall vara huvudman för huvudgatorna i centrala Stenhamra.

En uttalad ambition i planarbetet är dessutom att skapa fler offentliga platser, parker och torg, som kan utgöra attraktiva mötesplatser för stenhamraborna. Idag saknas allmänna platser med kommunalt huvudmannaskap i Stenhamra. Projektgruppen önskar därför utreda utbredning och genomförande av ett ändrat huvudmannaskap för huvudvägar samt allmänna platser inom ramen för planarbetet.

Dagvatten

Dagvattenhanteringen innefattande såväl skyfallshantering som påverkan på vattenkvalitén, behöver utredas för hela planområdet. I enlighet med programmet för Stenhamra centrum skall parkområdet väster om Stenhamravägen (vid Borgenparken) planeras för att kunna inrymma en dagvattendamm. Det behöver tydliggöras vilket behov och vilka förutsättningar som finns för att omhänderta dagvatten från planområdet i parken.

Vid Uppgårdsskolan finns ett större dike som kommer att påverkas om Stenhamraskolan flyttas till området. Möjligheten att flytta eller på annat sätt påverka detta dike behöver utredas närmare.

Planområdets omfattning och indelning

En omlokalisering av Stenhamraskolan innebär en utökning av planområdet i Stenhamra centrum. Att dela upp detaljplanen i två delar, där Stenhamraskolan hanteras i en egen detaljplan, kan innebära en enklare planprocess i denna del. Samtidigt behöver flera frågor, till exempel trafik och lokalisering av parker, torg och offentliga verksamheter, studeras i ett sammanhang. Utbredningen av planområdet behöver därför utredas närmare och en lämplig indelning göras mellan de olika delarna.

Process och tidplan

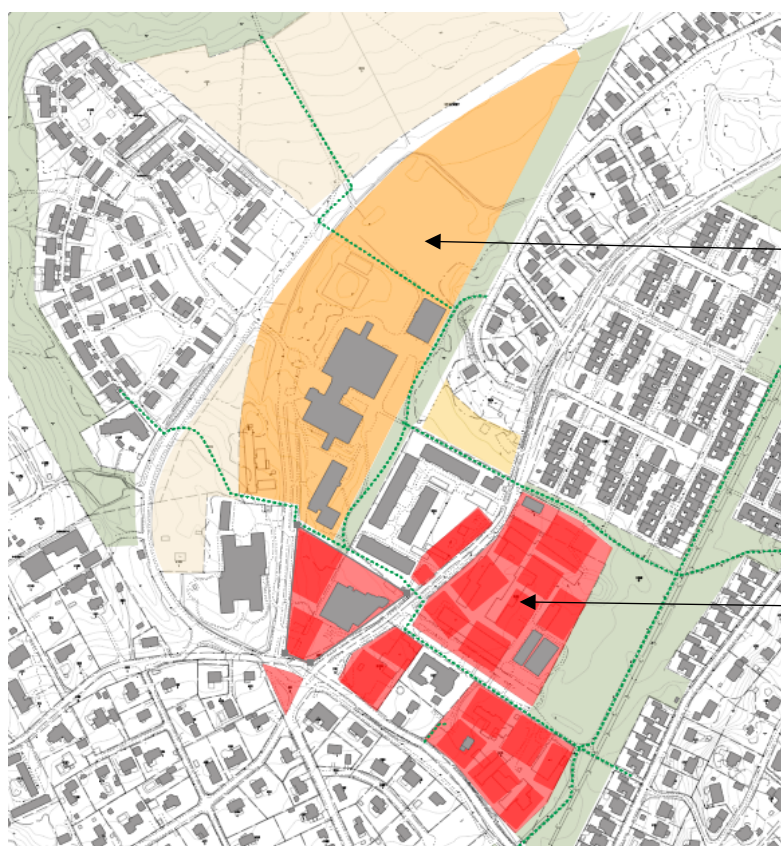
Detaljplanen för Stenhamra centrum föreslås arbetas fram med följande preliminära tidplan:

Höst 2022	Framtagande av planhandlingar
Vår 2023	Plansamråd
Vår 2024	Plangranskning
Höst 2024	Antagande av detaljplan

Hantering av Stenhamraskolan i ett nytt läge i en egen detaljplan bedöms följa samma tidplan som ovan. Även om planhandlingen för själva skolan kan bli enklare innebär framtagande av utredningar och hantering av övergripande frågor att samrådsperioden inte bedöms kunna ske tidigare än den övriga detaljplanen. Samtidigt innebär en uppdelning av detaljplanen en mindre risk för att hantering av sakfrågor som berör andra delar av Stenhamra centrum fördröjer tidplanen för Stenhamraskolan.

Förvaltningens sammanvägda ställningstagande

En omlokalisering av Stenhamraskolan innebär flera fördelar, både när det gäller möjligheten att forma en lämplig skolmiljö och att utveckla en attraktiv, tät och sammanhängande småstadsmiljö i Stenhamra centrum i linje med översiktsplanen. Förvaltningen förordar därför att planarbete för en ny skola påbörjas, med inriktningen att skolbyggnaden placeras norr om Uppgårdsskolan i enlighet med illustration nedan. Samtidigt kan konstateras att en omlokalisering innebär utmaningar, bland annat när det gäller barns resmönster. En viktig del i det kommande planarbetet blir därför att säkerställa bra gång- och cykelvägar till den nya skolan. Skollokaliserings påverkan på andra verksamheter och allmänna platser, i synnerhet kultur- och fritidsverksamheten,



Föreslaget skolområde. Placering av byggnad för åk F-6, idrottshall mm studeras i fortsatt planering

Småstadsbebyggelse med bostäder, verksamheter, parker och torg

behöver också studeras vidare i samverkan med berörda förvaltningar.

Illustration av föreslagen planeringsinriktning i Stenhamra centrum