

KS 17/188

År 1994-01-18//19 träffade Ekerö kommun och Mälaröarnas Alpina skidklubb (MASK) ett nyttjanderättsavtal avseende nyttjande av Ekebyhovsbacken. Utöver detta avtal har träffats ett flera andra avtal avseende drift mm. Nu har MASK återkommit till kommunen och önskar förlänga nyttjanderättstiden. Mot bakgrund av detta träffas följande

TILLÄGGSAVTAL till tidigare träffat nyttjanderättsavtal

Parter; Ekerö kommun (org. nr 212000-0050), Box 205
178 23 Ekerö, ägare till fastigheten Ekebyhov 1:1 & Ekebyhov 1:528,
nedan kallad **Kommunen**.

Mälaröarnas Alpina skidklubb (org nr 815200-6147), Ekebyhov, 178 34
Ekerö, nyttjanderättshavare till Ekebyhovsbacken, nedan kallad
MASK.

§1 Nyttjanderättsavtal
MASK har begärt en förlängning av tidigare träffat nyttjanderättsavtal,
se bilaga 1.

§2 Ändrad Avtalstid och förlängning
Parterna är nu ense om att avtalstiden i nyttjanderättsavtalet §3 ändras
på så sätt att ny avtalstid är 2018-01-01—2027-12-31. Vidare är
parterna ense om att sker inte uppsägning av någondera part senast ett
år före avtalstiden utgång förlängs nyttjanderättstiden med 2 år i
sänder.

§3 Ändrat nyttjanderättsområde (parkering)
Parterna är vidare ense om att nyttjanderättsområdet ändras på så sätt
att parkeringen inte längre ingår i det som nyttjas av MASK. I bilaga 2
redovisas aktuellt område som återgår till **Kommunen**. Det ändrade
ansvarsförhållandet innebär egentligen bara en anpassning till den
faktiska situationen. Besökare till Ekebyhovsbacken och
Jungfrusundsåsen kommer fortsättningsvis även ha tillgång till
parkeringen på likartade förutsättningar.

§4 Översyn av bidrag till föreningar
F n pågår utredning om översyn av bidrag till föreningar. Parterna är
beredd att ömsesidigt ta upp överläggningar i syfte att hantera ev förslag
till förändringar som då kan aktualiseras

R

20

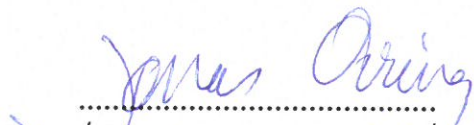
§5 Giltighet

Detta avtal blir giltigt under förutsättning av kommunstyrelsens godkännande.

-----○-----
Detta tilläggsavtal är upprättat i två likalydande exemplar varav parterna tagit var sitt.

Ekerö kommun

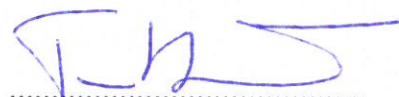
Ekerö den 29/11 2017



/ JONAS ORRING /

Mälaröarnas Alpina skidklubb

Ekerö den 20 november 2017



/ TOM RAPAPORT /

Ordförande

EKERÖ KOMMUN
tekniska kontoret

NYTTJANDERÄTTSAVTAL

FASTIGHETSÄGARE: Ekerö kommun

NYTTJANDERÄTTSHAVARE: Mälaröarnas Alpina Skidklubb;
MASK

AVTALSOBJEKT: Fastigheten Ekebyhov 1:528, del av fastigheten Ekebyhov 1:1 samt byggnaden Sjötuna. Upplåtet område och byggnad har markerats på till avtalet hörande karta, bilaga A.

Skidbacken är under uppbyggnad och därmed sammanhängande frågor regleras i särskilt BYGGAVTAL.

Driftbidrag m.m. regleras i särskilt DRIFTAVTAL.

§ 1 Ändamål

Upplåtelsen sker för att MASK på markområdet och i byggnaden skall driva en skidanläggning och därmed förenlig verksamhet. MASK skall driva skidliftar samt iordningställa och sköta anläggningen så att goda förhållande för vintersportverksamhet erhålles.

MASK äger rätt att disponera arrendeområdet även för andra aktiviteter vartill området är lämpat.

Avsikten är att på kartan rödmarkerat område skall kunna nyttjas för lämpliga idrotts- och friluftaktiviteter av kommuninnevånare i Ekerö kommun, föreningar, klubbar och annan korporation med hemvist eller säte i Ekerö kommun.

§ 2 Avgift

Mark och byggnad upplåtes utan avgift.

§ 3 Avtalstid

Avtalstiden utgör 10 år räknat från tillträdesdagen som är den dag detta avtal undertecknats av bägge parter. Avtalstiden förlängs därefter med 5 år i taget om uppsägning ej sker senast ett år före

avtalstidens utgång.

§ 4 Avtalsobjektets skick m.m.

Avtalsobjektet upplåts i befintligt skick. Före tillträdesdagen skall parterna gemensamt hålla syn av avtalsobjektet, varvid protokoll skall upprättas avseende objektets skick och undertecknas av parterna. Motsvarande syn skall hållas vid avtalets upphörande, varefter avräkning skall ske mellan parterna.

MASK är skyldig att alltid hålla den del av avtalsobjektet som inte är föremål för anläggningsåtgärder i ett vårdat skick. För färdigställda delar skall succesiv gemensam besiktning företagas.

§ 5 Byggnadsåtgärder m.m.

MASK äger rätt att för drift och underhåll uppföra nödvändiga anläggningar. MASK i dag tillhöriga anläggningar redovisas i inventarieförteckning aktbilaga B.

Det antecknas att viss utrustning i backen tillhör Friluftsförbundet. MASK har att träffa överenskommelse om utnyttjandet av denna utrustning.

Underhåll och drift av upplåtna byggnaden Sjötuna ombesörjs och bekostas av MASK. MASK får inte utan kommunens skriftliga tillstånd utföra om- eller tillbyggnad på byggnaden Sjötuna.

Kommunen bekostar anläggningsavgift för anslutning till kommunalt vatten och avlopp med förbindelsepunkt i befintlig kommunal ledning enligt bilaga 1. Kommunalt vatten får ej användas för sprutning av backen.

MASK är medveten om att kommunen under upplåtelseperioden utför markarbeten inom avtalsobjektet med avsikt att höja skidbacken. MASK är skyldig att utan ersättning tåla det intrång som föranleds av dessa markarbeten. Arbetet skall anpassas så att minsta möjliga störningar uppstår för MASK under december-mars.

MASK medger kommunen eller annan, som därtill har kommunens tillstånd, rätt att inom avtalsobjektet framdraga och bibehålla ledningar med tillbehör för vatten, avlopp, el, tele eller annat. Sådana arbeten skall anpassas så att minsta möjliga störningar uppstår för MASK under december-mars. MASK är skyldig att utan ersättning tåla det intrång som föranleds av anläggandet och nyttjandet, men är berättigad till ersättning för direkta skador i övrigt.

MASK är skyldig att utan ersättning tåla intrång av motions- och skidspår, dock ej på backens nedfarter.

§ 6 Upplåtelse, avgifter, övrig verksamhet

MASK har ensamrätt till med verksamheten förenlig sedvanlig kommersiell kringverksamhet inom objektets gränser. MASK får, med bibehållet ansvar gentemot kommunen och tredje man, upplåta delar av den kommersiella kringverksamheten till annan.

På kartan bilaga A rödmarkerat område skall kunna nyttjas för lämpliga idrotts- och friluftaktiviteter av kommuninnevånare i Ekerö kommun, föreningar, klubbar och annan korporation med hemvist eller säte i Ekerö kommun.

MASK förbinder sig att medverka till att sådan upplåtelse kan ske och att tillämpa den kommunala likställighetsprincipen, d.v.s. ej särbehandla någon utan saklig grund.

Möjlighet att ta ut avgift motsvarande självkostnad för upplåtelsen skall finnas.

I övrigt får avgifter tas ut på marknadsmässiga grunder.

§ 7 Reklam

MASK har ensamrätt att upplåta reklamplatser inom objektets gränser och har rätt till reklamintäkterna om inte parterna för visst tillfälle överenskommer annat.

Reklamplatserna får inte användas till reklam för tobak eller alkoholhaltiga drycker eller till könsdiskriminerande reklam. Erforderliga tillstånd ombesörjs och bekostas av MASK.

§ 8 TV-rättigheter

MASK har ensamrätt till TV-rättigheter inom objektet. Intäkter från TV-rättigheter är att betrakta som driftsintäkter.

§ 9 Ansvar

MASK skall tillse att sundhet, ordning och skick upprätthålls för färdigställda delar inom objektets gränser. Härvid skall särskilt tillses att anläggningen inte är så utformad att den kan medföra risk för att idrottsutövare eller andra besökare kommer till skada.

MASK skall hålla anläggningarna försäkrade och ha erforderlig ansvarsförsäkring och skall i alla avseende svara för skada för tredje man som kan vållas på grund av upplåtelsen eller verksamheten.

Kommunen svarar för försäkring av byggnaden Sjötuna.

§ 10 Myndighetstillstånd

MASK ombesörjer och bekostar alla nödvändiga myndighetstillstånd som krävs med anledning av upplåtelsen och verksamheten.

§ 11 Avträdande

När avtalsförhållandet upphör har MASK rätt att forsla bort av MASK uppförda byggnader samt de anläggningar, skidliftar med tillbehör m.m. som MASK äger, om överenskommelse inte kan nås om att kommunen inlöser desamma. Avtalsobjektet skall efter bortförandet återställas i godtagbart skick. Om egendomen ej bortförts inom sex månader från avtalets upphörande tillfaller egendomen kommunen.

§ 12 Överlåtelseförbud

Detta avtal får inte utan kommunens skriftliga medgivande överlåtas på annan.

§ 13 Giltighet

Detta avtal gäller under förutsättning av kommunsstyrelsens godkännande.

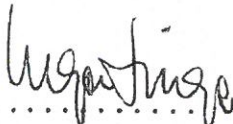
Detta avtal har upprättats i två likalydande exemplar varav parterna tagit var sitt.

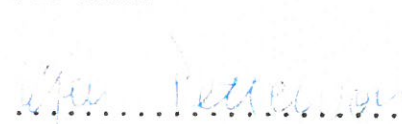
Ekerö den ^{19 jan 1994}.....

..... den ^{14.1.94}.....

För Ekerö kommun

För MASK

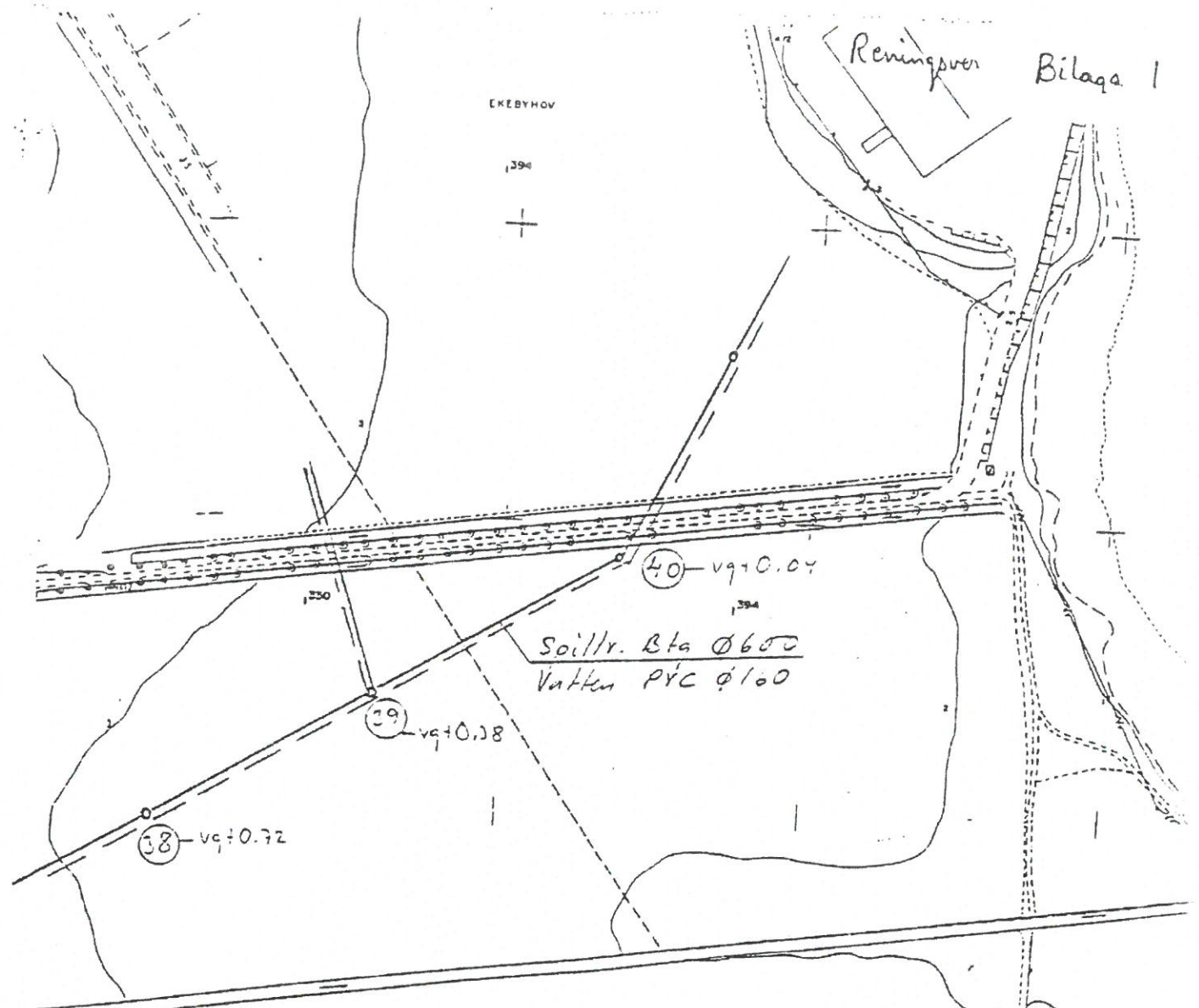
.....


.....


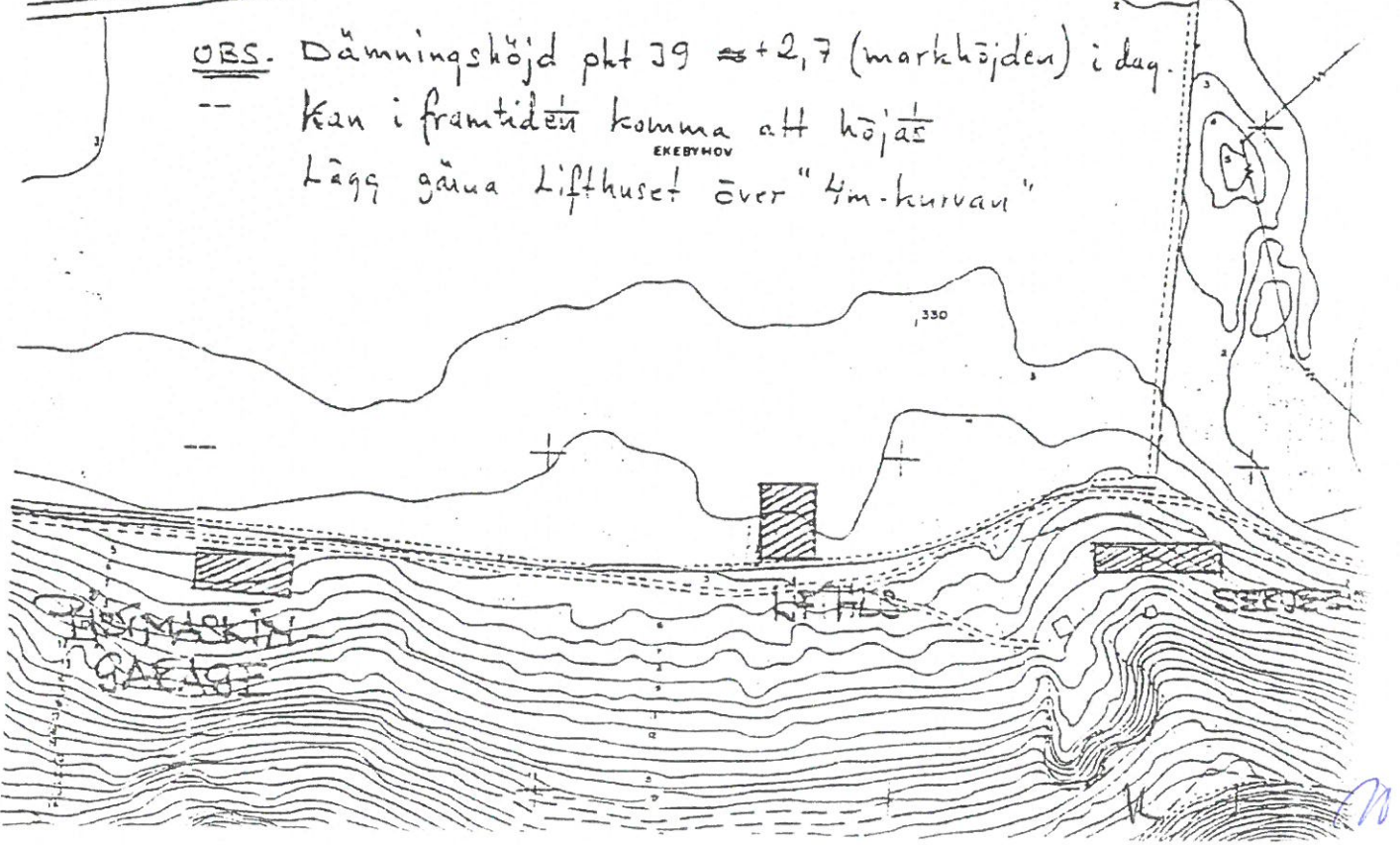
EKEBYHOV

390

Reningsren



OBS. Dämningshöjd pkt 39 ≈ +2,7 (markhöjden) idag.
 -- Kan i framtiden komma att höjas
 Lägg gärna Liffuset över "4m-kurvan"



NyHjanderättsvarta I

Bilaga A



u 87500
x 73400

x 73200

x 73000

EKERBYHOVSBACKEN
Skala 1:2000
1994-01-10

x 72800

u

Ekebyhovsbacken - förteckning över byggnader, inventarier, m m 1994-01-01

Samtliga byggnader, inventarier, m m i Ekebyhovsbacken tillhör MASK undantaget de objekt som nedan markerats med Ekerö kommun eller Friluftsförbundet.

Förteckningen upptar inte samtliga av MASK ägda objekt/föremål. En del verktyg, redskap, byggmateriel och vissa inventarier redovisas klumpvis. *Däremot redovisas samtliga objekt/föremål som ägs av annan.*

Objekt	Ägare
A Byggnader och inventarier	
1 Röda stugan, Sjötuna	Ekerö kommun
8 st bord 80x160 och 60 st stolar, 4 st fristående klädhängare i stål, 6 st elradiatorer och takarmaturer	MASK
2 Värmestuga	MASK
4 st bord 80x160 och 32 stolar, 2 st skrivbord, 1 väggskåp, 4 garderober, 1 st telefon, gardiner, taklampor, sittbänkar och diverse övriga inventarier	MASK
3 Skidbod (490x260 cm)	MASK
2 st bord, 1 st värmeskåp, 1 st skidställ trä och 1 st skidställ stål, 150 st skidlås, 4 st vippskyltställ, diverse elmateriel och diverse övriga inventarier	MASK
4 Kiosk med toalett och tank (400x250 cm)	MASK
Bänkskåp med rostfri diskho, 1 st bänkspis, 1 värmeskåp, 1 kyl&frys, 1 st varmvattenberedare, 1 infravärmare och diverse övriga inventarier	MASK
5 Pumphus (700x250 cm)	MASK
6 Speakerhus (500x220 cm)	MASK
5 st stolar, 4 st skåp	MASK
7 Kompressorhus (320x355 cm)	MASK
8 Lifthus pist I (210x250 cm)	MASK
9 Lifthus pist II (240x320)	MASK
1 st bord och 4 st stolar	MASK
10 Lifthus pist III (250x320 cm)	MASK
11 Förråd	MASK
12 Vindskydd	Friluftsförb.

11 20

Nyttjanderättsavtal, aktbilaga B

2(2)

Objekt	Ägare
B Lifter	
Lift I	
Lift II	MASK
Lift III	Ekerö kommun
C Snösystem	Friluftsförä.ämj.
1 Suggumpar	
2 Tryckpump	MASK
3 Elkompessor	MASK
4 Kylare	MASK
5 Oljeavskiljare	MASK
6 Rör, 74 st á 6 m + 4 á 2,5 m	MASK
7 Slangar, 11 st	MASK
8 Sprutmunstycken, 3st	MASK
9 Sprutslädar, 2 st	MASK
D Elektriska komponenter	MASK
1 Kabelskåp	
1 Kabelskåp, huvudbrytare	MASK
2 Kabelskåp, Röda stugan	MASK
3 Kabelskåp, stolpe 2:2	MASK
4 Kabelskåp, stolpe 3:1	MASK
2 Belysningsstolpe kompl högtrycksnatrium, 8 st	MASK
3 Belysningsstolpe kompl "vanlig", 5 st	MASK
4 Belysningsstolpe med enbart kabel framdragen, 8 st	MASK
5 Belysningsstolpe "gatlampan", 1 st	MASK
6 Reglerskåp för snösystem	MASK
7 Säkringsskåp inv	MASK
8 Säkringsskåp utv	MASK
9 Tidtagningstrustning	MASK
10 Högtalaranläggning	MASK
E Övrig utrustning	
1 Verktyg och redskap	
2 stegar, 1 gasolflaska med munstycke, målstolpar, 1 färskvattenpump, diesel tank,	
1 skidpulka, 1 bår, 4 snöslädar, 6 snöskovlar, 11 krattor, släggor, 2 skyfflar, spett, slalomkåppar, träningsmateriel, 2 laddningsbara bormaskiner, snöstaket, avspärrningslinor, diverse handverktyg, diverse el- och byggmateriel.	
2 Container	MASK
	MASK

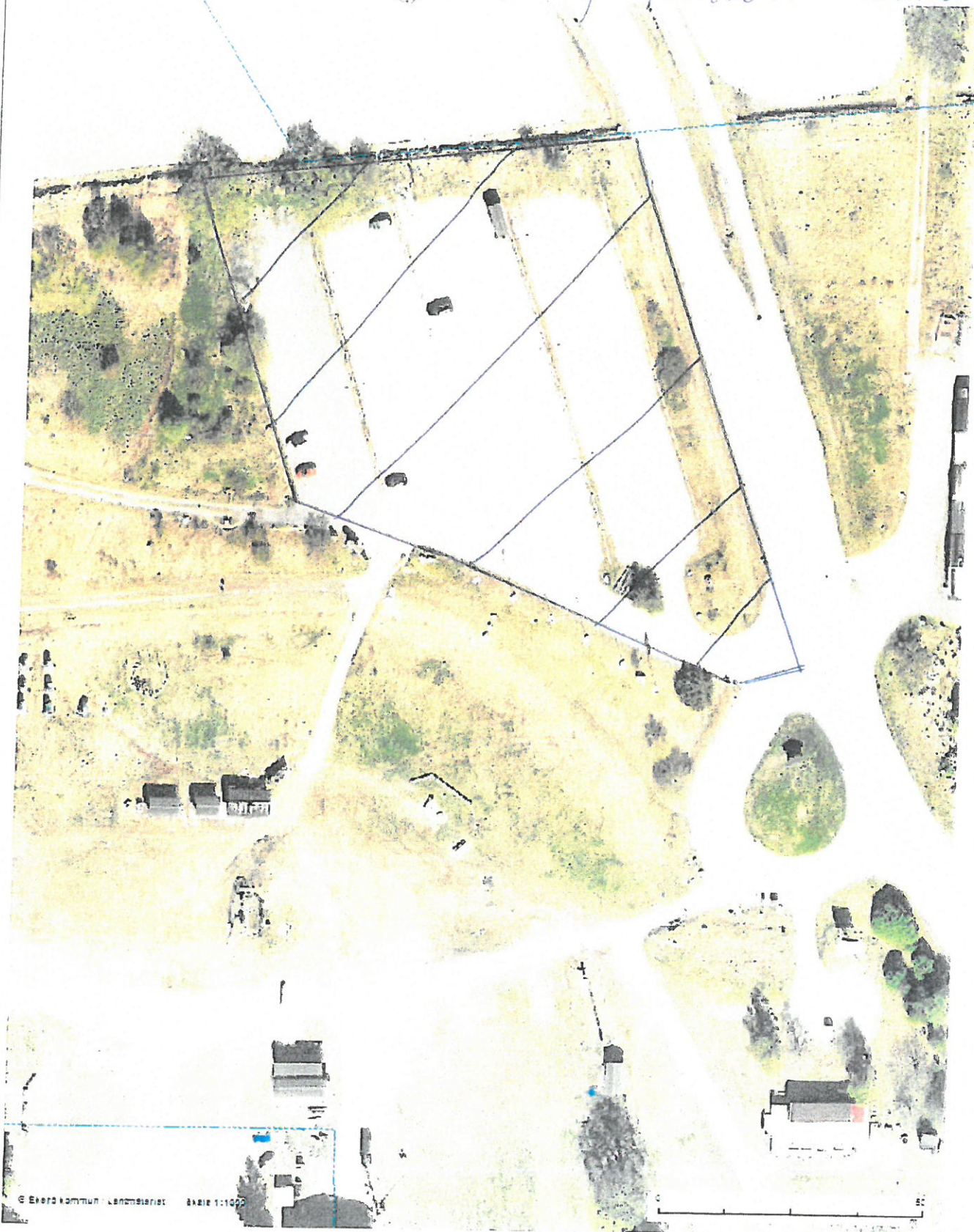
20

12

Ortofoto



Område som inte längre
ingår i nyttjande rättsavtalet



70