

Barn och utbildningsnämnden Verksamhetsredovisning per augusti 2013

Sammanfattning

Det periodiserade utfallet för nämndens ansvarsområde redovisas i bilaga 1. Totalt prognostiseras ett utfall för verksamhetsåret i enlighet med budget. Nämndens verksamhetsområde påverkas i allt väsentligt av befolkningsutvecklingen. Sker förändringar märks de snabbt i antalet barn/elever i de olika verksamheterna och därmed i de kostnader som nämnden har. Tidigare år har relativt stora avvikelser i volymer redovisats. De har främst gällt gymnasieskolan. I år är avvikelserna per verksamhetsområde måttliga. Volymer redovisas i bilaga 2.

Den sammanlagda risken för avvikelse bedöms som relativt liten men varierar mellan verksamhetsområdena.

Måluppfyllelsen har stärkts, främst kan det avläsas i att det genomsnittliga meritvärdet för elever i åk 9 de senaste fem åren stadigt har ökat och Ekerö kan numera räknas till de 14 kommuner som har de högsta meritvärdena. Det genomsnittliga meritvärdet för elever som gick ut årskurs nio i Ekerö våren 2013 är 230,9. Det är en ökning jämfört med föregående år. Jämförelser med riket kan inte göras i dagsläget, officiell statistik avseende läsåret 2011/12 publiceras månadsskiftet november/december.

1. Inledning

Barn och utbildningsnämnden har uppdrag av kommunfullmäktige att som beställande nämnd vara huvudman för förskola, förskoleklass, grundskola, grundsärskola, fritidshem, gymnasieskola, kommunal vuxenutbildning, särskild utbildning för vuxna samt utbildning i svenska för invandare enligt gällande skollag.

Den styrmodell Ekerö kommun tillämpar baseras på målstyrning. För barn och utbildningsnämnden innebär det att kommunfullmäktiges beslut om politisk plattform för innevarande mandatperiod är det inriktningsbeslut utgör utgångspunkt för nämndens mål.

Kommunfullmäktige har även beslutat om 7 verksamhetsmål för kommunen. 3 av dessa mål är av särskild betydelse för nämndens ansvarsområde. De är:

- Ekerö ska vara en av landets 10 bästa skolkommuner.
- Ekerö kommuns invånare, företagare och andra intressenter ska uppleva en hög servicegrad och ett gott bemötande i sina kontakter med kommunen.
- Möjligheten för den enskilde att välja utförare av de kommunala tjänsterna, man har rätt till, ska öka jämfört år 2010, med hänsyn taget till att utbudet för de efterfrågade tjänsterna måste anpassas till gällande lagstiftning på området och utifrån tillgängliga resurser.

Kommunfullmäktige fastställer nämndens ekonomiska ram som för 2013 uppgår till 677 750 Tkr. Nämnden beslutar om ersättningsnivåer, peng, till förskolor och skolor. Valfrihet och kostnadseffektivitet är centrala övergripande begrepp och nämnden ska i det perspektivet verka för att fler fristående alternativ etableras inom ansvarsområdet. Öppenhet och tydlighet i hur ersättningsnivåer är uppbyggda är viktiga för konkurrensneutraliteten, gott samarbetsklimat och en effektiv uppföljning. Det samlade ekonomiska resultatet för året prognostiseras i nivå med budget.

2. Måluppfyllelse

Kommunfullmäktige har även beslutat om 7 verksamhetsmål för kommunen. 3 av dessa mål är av särskild betydelse för nämndens ansvarsområde. De är:

Ekerö ska vara en av landets 10 bästa skolkommuner.

Ekerö kommuns invånare, företagare och andra intressenter ska uppleva en hög servicegrad och ett gott bemötande i sina kontakter med kommunen.

Möjligheten för den enskilde att välja utförare av de kommunala tjänsterna, man har rätt till, ska öka jämfört år 2010, med hänsyn taget till att utbudet för de efterfrågade tjänsterna måste anpassas till gällande lagstiftning på området och utifrån tillgängliga resurser.

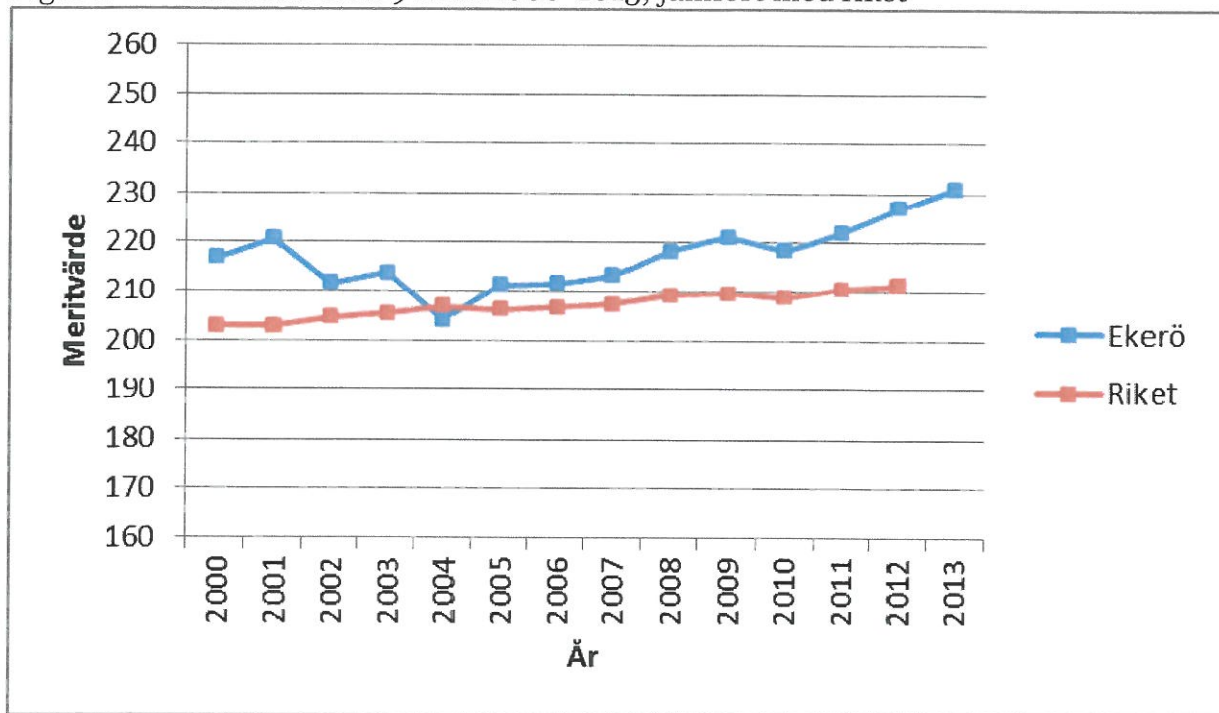
Mål 1 Grundskola

Ekerö ska vara en av landets 10 bästa skolkommuner.

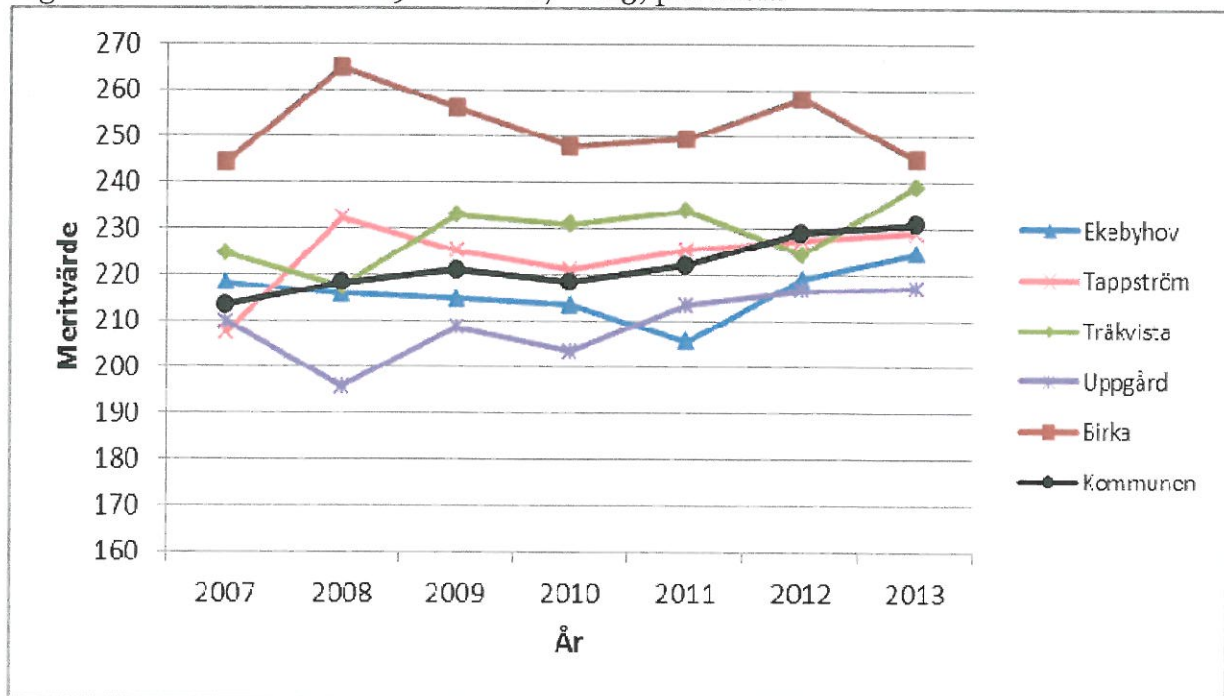
Indikator för uppföljning: Genomsnittligt meritvärdet för år 9 samtliga elever enligt Skolverket, "ranking" i Öppna jämförelser

Kommentar: Det genomsnittliga meritvärdet för elever i åk 9 har de senaste fem åren stadigt ökat och Ekerö kan numera räknas till de 14 kommuner som har de högsta meritvärdena. Det genomsnittliga meritvärdet för elever som gick ut årskurs nio i Ekerö våren 2013 är 230,9. Det är en ökning jämfört med föregående år. Jämförelser med riket kan inte göras i dagsläget, officiell statistik avseende läsåret 2012/13 publiceras månadsskiftet november/december.

Figur 1 Meritvärde åk 9 åren 2000-2013, jämfört med riket



Figur 2 Meritvärde åk 9 åren 2007-2013, per skola



Mål 2 Äldre i kommunen

Invånare över 65 år som använder service hemtjänst och bor i särskilt boende i kommunen ska känna nöjdhet och kvalitet i tjänsterna. Ekerö ska över tid vara en av tre bästa kommuner i länet och sträva mot att bli en av landets 10 bästa äldreomsorgskommuner.

Kommentar: Inom detta område bedriver inte nämnden något strukturerat arbete.

Mål 3 Service och bemötande

Ekerö kommuns invånare, företagare och andra intressenter ska uppleva en hög servicegrad och ett gott bemötande i sina kontakter med kommunen.

Kommentar: Skolvalet inför förskoleklass har gjorts tydligare och vid det senaste skolvalet fick mer än 90% sitt 1:a handsalternativ tillgodosett.

Utöver den vägledning som alla grundskolelever har rätt till erbjuds alla elever i gymnasieskolans år 1 studievägledning av syv-enheten.

Under hösten 2013 genomförs det sista steget i införandet att ett nytt webbaserat självservicesystem.

Mål 4 Valfrihet

Möjligheten för den enskilde att välja utförare av de kommunala tjänsterna, man har rätt till, ska öka jämfört år 2010.

Kommentar: För närvarande är tillgången till förskoleplatser god i kommunen. Flertalet föräldrar kan därmed få sitt försthandsalternativ tillgodosett.

Mål 5 Hållbar utveckling

Kommunen ska verka för minskad klimatpåverkan genom effektivare energianvändning och transporter samt för att säkerställa att naturresurser, mark, vatten, natur- och kulturmiljövärden nyttjas på ett långsiktigt hållbart sätt.

Ekerö kommun ska därför under mandatperioden minska klimatpåverkan genom effektivare energianvändning och transporter samt säkerställa att Mälaren och områden med höga natur- och rekreationsvärden nyttjas på ett långsiktigt hållbart sätt.

Kommentar: I de delar som rör förskola och grundskola inom kommunen följs målet främst upp inom den kommunala produktionen och inom ramen för den tekniska nämndens ansvarsområde.

Mål 6 Samhällsutveckling

Ekerö kommun ska utvecklas med försiktighet och omtanke och bevara sin nuvarande karaktär. Ekerös expansion ska ske på ett sådant sätt att varken miljövärden, kulturvärden eller framtida utveckling äventyras. Bostadsbyggande ska därför präglas av småhusbebyggelse, vilket ska beaktas vid allt översikts- och detaljplanearbete. Kompletterande bebyggelse med olika upplåtelseformer ska dock medges, särskilt i våra centrumkärnor såsom Ekerö centrum, Stenhamra centrum samt Träkvista torg. Samhällsplaneringen ska gynna kollektivtrafiken och förbättra infrastrukturen.

Kommentar: I samband med planering för bostadsbebyggelse är nämnden aktiv. Viktiga frågor för nämnden är att förskole- och skolkapaciteten följer utvecklingen med fler barn/elever i kommunen liksom att elever på ett trafiksäkert sätt ska kunna ta sig själva till och från skolan.

Mål 7 Ekonomi

Årets resultat ska vara positivt, nivån fastställs i samband med beslut om budget. Utgångspunkten är att årets resultat ska vara minst 1 procent och sträva mot 2 procent.

Investeringsbudgeten ska årligen anpassas till utrymmet för egenfinansiering. Låneskulden till kreditinstitut per invånare ska minska och högst uppgå till genomsnittet av länets kommuner 2009.

Kommentar: För nämndens del är målet om ett positivt resultat aktuellt och viktigt. I budget finns viss beredskap för oförutsedda kostnader under året. Det handlar främst om beredskap för att kunna möta förändringar i barn och elevantal. Något uttalat mål för nämnden om ett visst bestämt positivt resultat finns inte utan det föreligger endast på kommunnivå och det är där som indikatorerna för uppföljning är relevanta. De övriga ekonomimålen avser den kommungemensamma nivån.

Barn och utbildningsnämndens mål

Nämndens egna mål är koncentrerade inom tre huvudområden; kunskap, trygghet samt Inflytande/valfrihet. Nedan redovisas måluppfyllelse för respektive mål. Måluppfyllelsen redovisas på en målskala 1-4 där 1 anger att målet är uppnått, 2 att målet inte är helt uppnått men är på väg, 3 ej uppnått men påbörjat, 4 ej uppnått och ej startat.

Måluppfyllelse

	● Bedömning måluppfyllelse	1	2	3	4
Förskola					
Enheterna ska säkerställa att varje barn som lämnar förskolan har fått adekvat stöd i sin tal- och språkutveckling	●		✓		
Verksamheten ska vara trygg, trivsamt och säker	●		✓		
Barn och föräldrar ska ges stora valmöjligheter vid val av förskola	●		✓		
Barn ska ha rätt till inflytande över sitt lärande	●		✓		
Grundskola					
Elevers läsförståelse i test och prov ska vara god	●		✓		
Varje elev ska ges förutsättningar att nå målen i alla ämnen	●		✓		
Elever och föräldrar ska ges stora valmöjligheter vid val av skola och skolbarnsomsorg	●		✓		
Elever ska ha rätt till inflytande över sitt lärande	●		✓		
Vuxenutbildning					
Det ska vara möjligt att inom vuxenutbildningen i Ekerö kommun att studera utifrån sina egna förutsättningar, på den tid som passar var och en.	●	✓			

Nämndens mål utvärderas med stöd av ett antal indikatorer kopplade till de olika målen. Det är resultat från tester och prov, betyg, enkätundersökningar samt observationer och uppföljningsdialoger. Allt görs vid många olika tillfällen under året och den samlade bedömningen görs i samband med verksamhetsberättelsen för det gångna kalenderåret. Nedan görs ingen redovisning av resultat från de olika indikatorerna.

Kunskap

- Enheterna ska säkerställa att varje barn som lämnar förskolan har fått adekvat stöd i sin tal- och språkutveckling.

Måluppfyllelse: 2

Kommentar: Tester och enheternas analyser genomförs under september månad, men tidigare års resultat visar på förbättringar.

- Elevers läsförståelse i test och prov ska vara god.

Måluppfyllelse: 2

Kommentar: Resultaten från alla prov och tester är inte sammanställda och den officiella statistiken avseende läsåret 2012/13 publiceras månadsskiftet november/december. Nämndkontorets bedömning av exempelvis förhållandet mellan nationella prov och betyg i år 9 är att avvikelserna har minskat samtidigt har meritvärdet ökat. Även andelen elever som når målen i samtliga ämnen ökar.

- Genom höga förväntningar och utmaningar utifrån var och ens förutsättningar ska alla elever nå målen i alla ämnen.

Måluppfyllelse: 2

Kommentar: Behörighet till gymnasieskolan skärptes hösten 2011. För att komma in på ett nationellt program räckte det tidigare med att ha godkänt i tre ämnen, matematik, engelska och svenska eller svenska som andra språk. I den nya gymnasieskolan behövs godkända betyg i fler ämnen. För yrkesprogram krävs godkänt i ytterligare fem ämnen, för högskoleförberedande program behövs godkänt i nio ämnen (utöver de tre tidigare). De nio ämnena skiljer sig åt beroende på vilket högskoleförberedande program det gäller.

År 2012 blev 93,7 procent av eleverna i Ekerö behöriga till gymnasieskolans yrkesförberedande program. När det gäller högskoleförberedande program blev 93,3 procent behöriga till estetiska program, 91 procent till ekonomi-, humanistiskt- och samhällsvetenskapliga program och 90,3 procent till naturvetenskap- och

tekniska program. Ekerö ligger bra till när det gäller gymnasiebehörighet, både jämfört med riket och med kommuner i Stockholms län.

- Det ska vara möjligt att inom vuxenutbildningen i Ekerö kommun att studera utifrån sina egna förutsättningar, på den tid och sätt som passar var och en.

Måluppfyllelse: 1

Kommentar: genom att kommunen kan erbjuda alla vuxenstuderande såväl traditionell vuxenutbildning som distansutbildning bedöms målet nås.

Trygghet

- Verksamheten ska vara trygg, trivsamt och säker.

Måluppfyllelse: 2

Kommentar: Måluppfyllelsen är en bedömning utifrån tidigare års resultat. En sammanställning av resultaten av indikatorer kan först göras efter årets slut.

Inflytande/valfrihet

- Barn/elever ska ha rätt till inflytande över sitt lärande.

Måluppfyllelse: 2

Kommentar: Måluppfyllelsen är en bedömning utifrån tidigare års resultat. En sammanställning av resultaten av indikatorer kan först göras efter årets slut.

- Barn/elever och vårdnadshavare ska ges stora valmöjligheter vid val av förskola, skola och skolbarnsomsorg.

Måluppfyllelse: 2

Kommentar: För närvarande är tillgången till förskoleplatser god i kommunen. Flertalet föräldrar kan därmed få sitt förstahandsalternativ tillgodosett. I skolvälet inför förskoleklass, år samt år 6 som genomfördes i början av året fick över 90 % sitt förstahandsalternativ tillgodosett.

3. Verksamhetens omfattning

Nämndens uppdrag är att som beställande nämnd vara huvudman för förskola, förskoleklass, grundskola, grundsärskola, fritidshem, gymnasieskola, kommunal vuxenutbildning, särskild utbildning för vuxna samt utbildning i svenska för invandrare

enligt gällande skollag. Nämnden har därmed att tillhandahålla finansiering av verksamheterna oavsett utförare samt att sätta mål och göra uppföljningar.

Nämndens verksamhet bedrivs med utgångspunkt i den av kommunfullmäktige beslutade inriktningen för innevarande mandatperiod. Det illustreras tydligt i nämndens mål som är koncentrerade inom tre huvudområden; kunskap, trygghet samt inflytande/valfrihet.

Nämndens verksamhetsområde påverkas i allt väsentligt av befolkningsutvecklingen. Sker förändringar märks de snabbt i antalet barn/elever i de olika verksamheterna och därmed i de kostnader som nämnden har. Tidigare år har relativt stora avvikelser i volymer redovisats i uppföljningen, främst har det gällt gymnasieskolan. För innevarande år redovisas störst avvikelse för förskolan där det genomsnittliga antalet barn för helåret förväntas vara ca 30 barn färre. Även inom gymnasieskolan beräknas antalet elever vara färre än vad som antogs i budget (bilaga 2).

4. Ekonomi

4.1 Ekonomiskt utfall januari-augusti

Nämndens verksamhetsområde påverkas i allt väsentligt av befolkningsutvecklingen. Sker förändringar märks de snabbt i antalet barn/elever i de olika verksamheterna och därmed i de kostnader som nämnden har. I bilaga 1 redovisas utfallet för perioden med en prognos för hela budgetåret 2013.

För perioden januari - augusti visar förskola inklusive pedagogisk omsorg ett överskott på sammanlagt 3 700 Tkr. Det beror på att antalet barn i verksamhetsområdet var lägre än budgeterat. Under hösten ökar antalet barn i verksamheten något varför överskottet prognostiseras till ca 2 550 Tkr för helåret.

För skolbarnsomsorgen inklusive fritidsklubbar är utfallet för perioden positivt och ett överskott för helåret beräknas till 240 Tkr.

Beträffande förskoleklass och grundskolan är utfallet för perioden negativ vilket förklaras av att kostnaderna för särskilt stöd ökar. Det är dels en fortsatt effekt av att elever som tidigare varit inskrivna i särskolan nu erhåller tilläggsbelopp inom grundskolans ram. Det handlar också om en ökade lokalkostnader och att antalet placeringar i särskilda skolformer utanför kommunen fortsätter att vara högt. Volymavvikelserna är små och totalt för området prognostiseras ett underskott för helåret om 5 100 tkr.

Grundsärskolan redovisar ett överskott på 2 400 Tkr för perioden. Orsaken är de ändringar i skollagen som inneburit att några elever skrivits ut ur särskolan för att läsa enligt grundskolans läroplan med särskilda stödinsatser. För helåret beräknas ett överskott på 2 800 tkr.

Gymnasieskolan visar ett positivt utfall för perioden på 1 850 Tkr. Huvudsakligen hänförs det till ett lägre antal elever i gymnasieskolan under vårterminen 2013 än budgeterat. Elevantalet förväntas öka något under hösten varför prognosen är ett resultat vid årets slut enligt budget.

Vuxenutbildningen redovisar ett mindre överskott för perioden om 170 tkr. Inom detta område är det en relativt stor eftersläpning i de ekonomiska transaktionerna och ett överskott för perioden snabbt kan vändas då redovisning av elever och genomförd kurser vid de olika utbildningsanordnarna kommer. Väl känt är att efterfrågan på SFI-undervisning ökar liksom yrkesutbildning för vuxna. För helåret prognostiseras ett underskott på ca 300Tkr.

Inom nämndkontoret genomförs planerade satsningar för en effektivare uppföljning och ökad transparens. Bland annat har ett webbaserat utvärderings och uppföljnings-system införts och ett nytt också webbaserat självservicesystem för ansökan om barnomsorg, skolval m.m. Prognosen för helåret är i enlighet med budget.

4.2 Bedömning av resultat vid årets slut

Totalt prognostiseras ett utfall för verksamhetsåret i enlighet med budget, se bilaga 1. Avvikelserna inom de olika verksamhetsområdena handlar om volymförändringar. Och då särskilt barnomsorgen. Men också ändringar till följd av lagstiftningens krav av hur kostnaden för de volymbaserade ersättningarna i grundskolan ska redovisas i grundbelopp respektive tilläggsbelopp. Elever som tidigare hörde till grundsärskolans personkrets är påverkar också resultatet.

4.3 Riskbedömning

Risken för förändringar i denna prognos är olika beroende på verksamhetsområde.

Inom förskolområdet är risken för stora avvikelser i förhållande till denna prognos relativt liten. En snabb förändring av flyttrörelserna påverkas både i positiv och negativ riktning. Risken uppskattas till +/- 400 tkr.

Prognosen för grundskolan bedöms som innehålla en viss osäkerhet. Förändringar i volymerna kan ske främst genom ökad inflyttning men inverkan på grund av det på resultatet bör ändå bli begränsad. Den hittillsvarande trenden med ökade kostnader för vissa barn i behov av särskilt stöd (tilläggsbelopp) är en risk. Den kan uppskattas till en högre/lägre nettokostnad om 1 500 tkr.

Skolbarnsomsorgen förväntas följa volymförändringarna i grundskolan. Risken är dock liten till att det skulle vara av någon betydande risk för prognosen som helhet.

För gymnasieskolan är osäkerheten stor. Erfarenheterna från de senaste årens prognoser och de uppföljningar som nu görs innebär att risken för kraftigt ökade kostnader är mycket mindre än tidigare år. Antalet avhopp, omval och elevers preferenser i val av gymnasieprogram är fortfarande osäkerhetsfaktorer som kan ha påverkan på utfallet.

Risken för högre/lägre netto kostnader vid årets slut uppskattas till 1 000 tkr.

4.4 Investeringar

Barn och utbildningsnämnden har inga investeringar.

5. Framåtblick

Det genomsnittliga meritvärdet för elever i åk 9 har under de senaste fem åren stadigt ökat och Ekerö kan numera räknas till de 14 kommuner i landet som har de högsta meritvärdena.¹ Skolverkets jämförelse mellan förväntat och uppnått resultat utifrån bakgrundsfaktorer och elevsammansättning, visar att Ekerö kommuns resultat ligger högre än förväntat beträffande genomsnittligt meritvärde, +8, och högre än förväntat när det gäller elever som nått målen i alla ämnen, +3.²

Det genomsnittliga meritvärdet för elever i åk 9 vårterminen 2013 är 230,9 och har därmed ökat sedan föregående år. Statistik för riket är inte tillgänglig i dagsläget.

Tillsammans med de höjda meritvärdena illustrerar detta en uppåtgående trend som det finns grund för att anta att den kommer att fortsätta även under kommande år.

Ett kvalitetssystem för att systematiskt följa upp, utvärdera och återkoppla nämndmål har införts men kräver fortsatta utvecklingsinsatser. Systemet baseras i väsentlig utsträckning på ett webbaserat verktyg som redan används i kommunen för bl.a. ekonomistyrning. I webbverktyget redovisas indikatorer/nyckeltal kopplade till nämndens mål. Utifrån detta underlag gör enheterna analyser av utveckling och måluppfyllelse. Analyserna görs nu av alla enheter i kommunen under september och nämndkontoret kommer i samband med årsredovisningen återkomma i ärendet till nämnden.

I verksamhetsplanen för 2013 redovisas förslag hur det särskilda stödet till barn i förskolan och elever i skolan ska organiseras för att stödja det inkluderande perspektiv som skollagen förskriver.

Totalt sett för kommunen finns det inför kommande år god kapacitet inom förskolan. Lokalt finns det behov av ytterligare förskoleplatser på Färingsö. Det hänger samman dels med ett ökat antal barn lokalt samt ett minskat antal platser i pedagogisk omsorg/ familjedaghem.

Antalet elever i de yngre skolåren fortsätter att öka under kommande år och åren därefter. Det kommer att ställa krav på ökad kapacitet. I ett särskilt ärende till nämnden redovisas behovet av ökad skolkapacitet fram till 2022. I samma ärende läggs också förslag om att ändra kommunens nuvarande skolorganisation så att den överensstämmer med gällande statliga styrdokument.

Nämndkontoret bedömer att efterfrågan på vuxenutbildning kommer att fortsätta att öka under kommande år, bland annat mot bakgrund av att de stora årskullarna födda i slutet av 80-talet och i början av 90-talet nu är på väg ut på arbetsmarknaden och många kan förväntas behöva höja sin utbildningsnivå. Även efterfrågan på SFI kan förväntas vara fortsätta att öka.

Bilaga 1: Resultat för perioden och prognos helår

Bilaga 2: Volymer och nyckeltal

¹ Rankingen kommer från SKL:s Öppna jämförelser som publicerades våren 2013, vilket gör att det jämförda meritvärdet baseras på vårterminen 2012.

² SALSA värdena baseras på slutbetygen våren 2012. Värden för 2013 finns inte tillgängliga i dagsläget.