



# Planeringsförutsättningar och direktiv för budget 2015 med inriktning för åren 2016-2017

Utgångspunkter för det fortsatta budgetarbetet med bakgrund till den ekonomiska planeringen och budgettramar för nämnder och Kommunstyrelse

**Dnr KS14/10-041**

PM 2014-05-19

Katinka Wellin  
Ekonomichef  
08-560 39 181  
Katinka.Wellin@ekero.se

## Innehåll

<b>1. Bakgrund och övergripande sammanfattning .....</b>	<b>2</b>
<b>2. Inledning .....</b>	<b>3</b>
2.1 Allmänt om kommunal budget .....	3
2.2 Förra årets budgetarbete med inriktningsbudget är indata i årets planeringsförutsättningar .....	4
<b>3. Förutsättningar för den ekonomiska planeringen.....</b>	<b>5</b>
3.1 Utgångspunkter .....	5
3.2 Befolkningsprognos .....	5
3.3 Den ekonomiska utvecklingen i Ekerö kommun .....	8
3.4 Prognos 2014 .....	9
<b>4. Prognos resultat och totala verksamhetskostnader 2015-2017 .....</b>	<b>9</b>
<b>5. Skatteintäkter, generella bidrag och fastighetsavgift .....</b>	<b>10</b>
5.1 Beräkningsgrund .....	10
5.2 Prognos 2015-2017 skatter, generella bidrag och kommunal fastighetsavgift .....	11
<b>6. Finansnetto.....</b>	<b>12</b>
<b>7. Verksamhetskostnader.....</b>	<b>13</b>
7.1 Budgetramar för det fortsatta budgetarbetet.....	13
7.2 Omdisponering mellan budgettitlar .....	14
7.3 Kalkylförutsättningar för det fortsatta budgetarbetet.....	15
Bilaga 1 - Ekonomisk prognos med budgetramar 2015 med inriktning för åren 2016-2017....	17
Bilaga 2 - Prognos skatteintäkter, generella bidrag och kommunal fastighetsavgift.....	18
Bilaga 3 Förslag budgetramar med förändringar jämfört ramar i inriktningsbudget 2015-2016 .....	19
Bilaga 4 - Ekerö kommuns befolkningsprognos .....	21
Bilaga 5 – Ekerös ekonomi de senaste åren.....	26
Bilaga 6 - Jämförelse med andra kommuner .....	29

## **1. Bakgrund och övergripande sammanfattning**

En av utgångspunkterna för den ekonomiska planeringen inför år 2015 med inriktning för åren 2016-2017 är föregående års budgetarbete med inriktningsbudget per nämnd. Tillsammans med SKL:s antaganden om utvecklingen av skatteintäkter och generella bidrag och en bedömning om de finansiella kostnaderna och därmed i första hand räntekostnader på kommunens banklån, skapas förutsättningar för bedömning av utrymme för resultatnivå och verksamhetskostnader. Styrandeför den ekonomiska planeringen är Ekerö kommuns reglemente om god ekonomisk hushållning och finansiella resultatmål.

Föregående års budgetberedning vilade på ett flertal osäkra faktorer, allt utifrån om beslut skulle fattas på nationell nivå om förändringar i utjämningsystemet till hur den ekonomiska utvecklingen av skatteunderlaget i Sverige skulle komma att bli. Därtill förelåg stora osäkerheter i hur Ekerös verksamhetskostnader skulle utvecklas med särskilt fokus på socialtjänsten vars kostnader ökade i en omfattning utöver vad som kunde förväntas. Ekerö stod även inför väsentligt större investeringsvolymen än vad som varit fallet under senare år. Enligt de förutsättningar som låg till grund för budgetbeslutet hösten 2013 beräknades att kommunen behövde låna ytterligare 100-200 mkr fram till år 2016-2017 för att ha den behövliga likvida tillgången för finansiering av investeringsvolymen vilket kraftigt ökade på räntekostnaderna i driftbudget. Högre räntekostnader för pensioner ingick också.

Kommunfullmäktiges beslut om budget 2014 med inriktning för 2015-2016 vilade på

- resultatnivåer i nivå med kommunens finansiella mål,
- en god utveckling av intäkten från skatt och generella bidrag baserad på de nya förutsättningarna för utjämningsystemet gällande från 1 januari 2014,
- att en allt större andel av det ekonomiska utrymmet inanspråktoes av räntekostnader genom att nya lån behövdes tas upp för att finansiera investeringsvolymen över årets tillförda medel och medel på bank,
- samt utrymme för att finansiera en utveckling med högre verksamhetskostnader. Verksamhetskostnaderna beaktade en generell kostnadsutveckling, volymförändringar baserad på befolkningsprognosen april 2013 och då särskilt inom barnomsorg och skola samt ett större resurstillskott för kostnader inom socialtjänsten och bedömda volymförändringar i övrigt. Budgetförstärkning gjordes även för att behålla resurser för tidigare års tillskott i satsningar för måluppfyllelse. I budgetramar för nämnder och Kommunstyrelsens kontor fanns vissa kostnadsreduceringar inbyggt men huvudsakligen som följd av effektiviseringar eller med minskat utrymme för resurser för uppdrag som genomförs med externt stöd. I budgetunderlaget framgick även att det inom några områden fanns viss obalans mellan ekonomiskt utrymme och verksamhetskostnader i inriktningsbudget 2015.

Förutsättningarna för den ekonomiska planeringen för framtagande av förslag till budget 2015 med inriktning för åren 2016-2017 visar två avgörande förändringar jämfört vad som var fallet i beslut om budget 2014 med inriktning 2015-2016. Det ekonomiska utrymmet har förbättrats. Dels genom att prognosen för intäkt från skatt, generella bidrag och kommunal fastighetsavgift är högre. Det handlar framförallt om förbättringar i utvecklingen av rikets skatteunderlag men även positiva effekter utöver tidigare antaganden om förändringarna i utjämningsystemet. Dels beräknas nu lägre räntekostnader. Det som en följd av likviditetsförstärkning under 2014 som effekt av beslut om att kommunens VA-verksamhet övergår i Roslagsvatten AB, kommunen säljer över sina va-tillgångar till det bolaget. Förutsatt att investeringsvolymen under perioden

2014-2018 inte överstiger vad som beräknades tidigare minskar behov av nya lån. Det ger direkt en positiv effekt på tidigare ekonomiska prognos för räntekostnader på banklån.

I föreliggande förslag till direktiv för det fortsatta budgetarbetet för 2015 med inriktning för 2016-2017 har de förbättrade förutsättningarna för det ekonomiska utrymmet beaktats. Därtill har värderats effekterna av reviderad befolkningsprognos och nämnders bedömda volymer enligt prognos 2014. Bedömning har även gjorts av vad som uttalades i nämnders underlag för inriktningsbudget 2015-2016. Vad som framkommer i prognos 2014 per mars ingår även i bedömning av verksamhetens utveckling. Förändrade förutsättningar såsom beslut om att införa ett kontaktcenter – Ekerö direkt - i kommunen är beaktad i vardera nämnde budgetram. Direkta ekonomiska fördelningseffekter på verksamheten i övrigt av att va-verksamheten uppgår i Roslagsvatten har värderats utifrån idag tillgängliga uppgifter.

Utifrån beslut om riktlinjer för god ekonomisk hushållning i Ekerö kommun, finansiella resultatmål och med förändrade beräkningar för skatteintäkter och generella bidrag och förändrad nivå på räntekostnader jämfört inriktningsbudget, prognos för årets volymer och verksamhetskostnader, föreslås en styrning mot resultatnivå på årligen drygt 1 procent. Beräkningsmässigt medges högre verksamhetskostnader jämfört tidigare ramar i inriktningsbudget. Föreliggande förslag till budgetramar för verksamheten bör inte innebära några kostnadsreduktioner med effekt på nuvarande uppdrag eller kvalitet jämfört förutsättningarna idag. Budgetramen medger att verksamhetskostnader kan beakta en förändring av antaganden om volym- och prisutveckling och en planerad utveckling enligt inriktningsbudget men med vissa beaktanden av verksamhetens omfattning som inte var tydlig, eller inte känd, när budget 2014 med inriktning 2015-2016 beslutades av Kommunfullmäktige hösten 2013.

netto, mkr	Prognos		
	2015	2016	2017
Verksamhetens nettokostnader	-1 357,3	-1 409,2	-1 469,9
Skatteintäkter, generella bidrag, fastighetsavgift	1 390,1	1 447,3	1 508,9
Finansnetto	-16,4	-20,5	-22,7
<b>Årets resultat</b>	<b>16,4</b>	<b>17,6</b>	<b>16,3</b>
Resultat, procent	1,2	1,2	1,1

## 2. Inledning

### 2.1 Allmänt om kommunal budget

Kravet på att en kommun ska ha en budget är reglerat i kommunallagen. Lika viktigt är att budgeten skapar en utgångspunkt för den egna ekonomistyrningen i kommunen. Utifrån kända fakta och med antaganden om förutsättningar och förändringar samt med prioriteringar och övriga politiska ställningstaganden, skapas budgeten som en plan för resursfördelning för det kommunala uppdraget.

Budgeten är en årlig arbetsprocess. Budgeten ska omfatta en treårsperiod där budgeten för år 1 fastställs och för de två påföljande åren i planperioden ska visa på inriktningen. I Ekerös ekonomiska planering är en av utgångspunkterna föregående års beslutade inriktningsbudget. I

Ekerö fattar Kommunfullmäktige i juni beslut om direktiv för det fortsatta arbetet för att ta fram förslag till budget. Budgeten fastställs slutgiltigt av Kommunfullmäktige i november inför nästa verksamhetsår.

Med utgångspunkt från tillgänglig ekonomiskt resursutrymme, den verksamhet som finns idag och med antagande om volymutveckling - utifrån befolkningsprognos och bedömningar och hur brukarnas behov utvecklas - samt med uppskattningar om nivåer för pris- och lönekostnadsutveckling, görs en bedömning över hur verksamhetens kostnader och intäkter kommer att utvecklas under planeringsperioden.

De samlade intäkterna från skatter, generella bidrag och kommunal fastighetsavgift ska inte bara täcka verksamhetens nettokostnader, utan även kommunens finansiella kostnader (räntekostnader för lån och pensioner) samt medge ett årligt positivt resultat. Hänsyn ska därför tas till kommunallagens skrivning om balanskravet. Enskilt års redovisade underskott ska återställas. I budgeten ska också hänsyn tas till kommunallagen i avseendet god ekonomisk hushållning, planeringen ska inbegripa en målsättning om att skapa en långsiktig sund ekonomi. I budgeten ska uttryckas mål för den ekonomiska och den verksamhetsmässiga planeringen som har betydelse för god ekonomisk hushållning.

Det i lag reglerade balanskravet är tydligt, årligen ska intäkterna vara högre än kostnaderna. Sedan 1 januari 2013 medger kommunallagen att negativa resultat ett enstaka år under särskilda omständigheter kan balanseras med tidigare års upparbetad resultatutjämningsreserv. I Ekerö kommun har under 2013 fattats beslut om riktlinjer för god ekonomisk hushållning i Ekerö och ett regelverk för att reservering och disponering av resultatutjämningsreserv ska tillämpas och när och hur så är tillämpligt. Ingående balans i resultatutjämningsreserv var noll kronor 1 januari 2013 och i årsredovisning 2013 fonderades 12 mkr i reserven. Det bedöms att det utifrån vad som gäller enligt lag och Ekerös regelverk enligt reglementet inte är aktuellt med någon disposition av resultatutjämningsreserv under planperioden 2014-2017. I det fortsatta behandlas inte den frågeställningen vidare.

## **2.2 Förra årets budgetarbete med inriktningsbudget är indata i årets planeringsförutsättningar**

Planeringsförutsättningarna är i år mindre genomgripande i sina beräkningar än vad som var fallet förra året. Då var helt osäkert om utvecklingen av det ekonomiska utrymmet. Årets planeringsförutsättningar utgår från det sedan 1 januari 2014 gällande kostnadsutjämningsystemet.

Förra året gjordes omfattande analyser i nämnder och Kommunstyrelse över verksamhetens kostnader. Det finns i det budgetmaterialet även förslag på kostnadsreduceringar med konsekvensanalyser.

Den demografiska utvecklingen under planeringsperioden skiljer sig inte avgörande mot den befolkningsutveckling som låg till grund för budget 2014-2016.

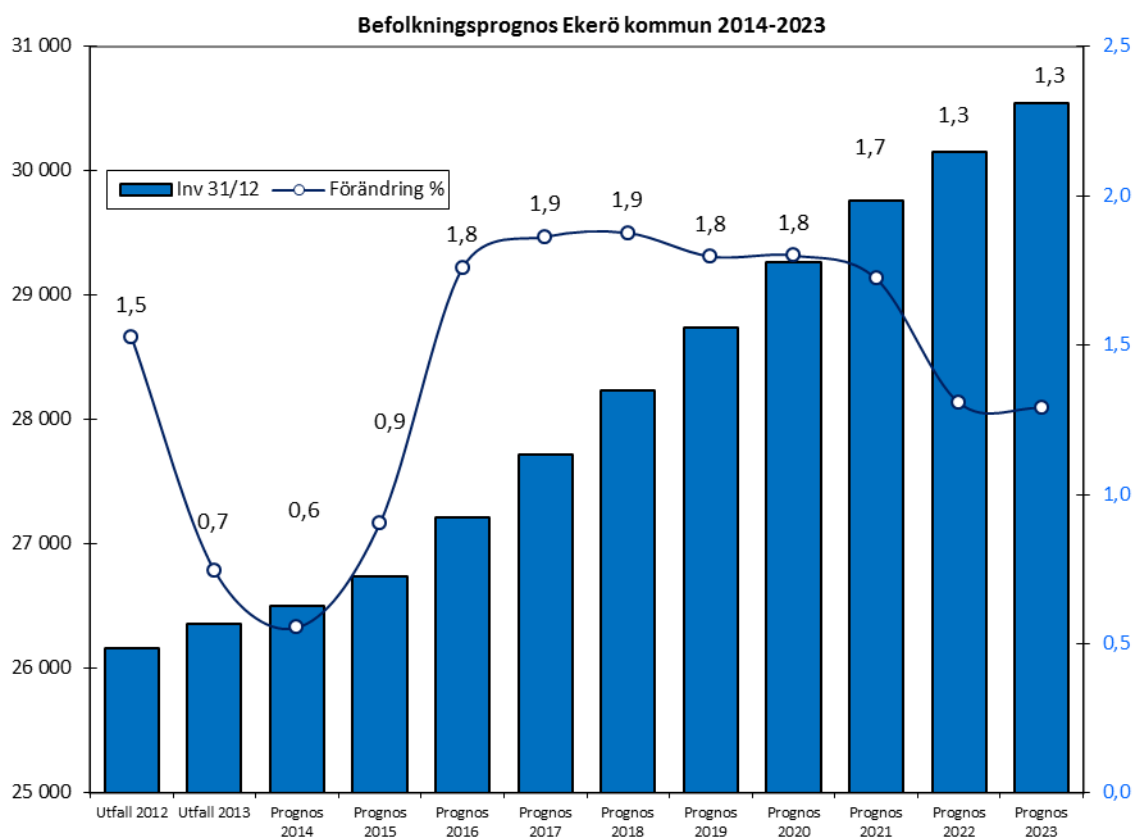
### 3. Förutsättningar för den ekonomiska planeringen

#### 3.1 Utgångspunkter

Planeringsförutsättningarna med förslag till årlig budgettram 2015-2017 per nämnd och med förslag till direktiv för det fortsatta budgetarbetet tar avstamp i:

- Ekerö kommuns reglemente för god ekonomisk hushållning och finansiella mål.
- Beslutad driftbudget 2014 med inriktningsbudget för åren 2015-2016 och investeringsplan för 2014-2018.
- Slutsatser i årsredovisning 2013 och 2014 års ekonomiska helårsprognos.
- Den demografiska utvecklingen – befolkningsprognos Ekerö kommun – och volymförändringar i verksamheten.
- SKL:s cirkulär daterad 29 april 2014 med bedömningar och antaganden om budgetförutsättningar år 2014-2017 för kostnadsförändringar och utveckling av intäktsprognozen för skatteintäkter, generella statsbidrag och SCB:s prognos på intäkt från kommunal fastighetsavgift
- Antaganden om kalkylförutsättningar avseende kommunens tillgång till likvida medel, räntans utveckling på marknaden, pris- och löneutveckling, nivå på personalomkostnadspålägg baserad på nivå för arbetsgivaravgifter, avtalsförsäkringar och utveckling av kommunens pensionskostnader och en sänkt internränta som påverkar internhyressystem och därmed även beställarnämndernas ersättningsnivåer till utförare.

#### 3.2 Befolkningsprognos



Ekerö är till karaktären en blandning av förorts- och landsbygdskommun med en koncentration av invånare i våra tätorter. Vid årsskiftet var antalet Ekeröbor 26 355. Antal invånare ökade med 195 personer, eller 0,7 procent under år 2013. Det var i stort sett samma förändring som fanns i förra årets befolkningsprognos för år 2013, utfall 36 fler vid årsskiftet 2013/2014.

Den senaste framtagna befolkningsprognosen är från april 2014 och omfattar perioden 2014-2023. Befolkningsprognosen tas fram av externt företag på uppdrag från Ekerö kommun. Prognosen byggs upp med vedertagna statistiska metoder utifrån trender och kommunens förutsättningar i åldersstruktur, fertilitetstal, in- ut- och omflyttningar med flera parametrar samt kommunens bedömningar om takten på bostadsutbyggnad.

För åren 2014-2015 prognosticeras, på samma sätt som i föregående års befolkningsprognos, en – med Ekerömått – blygsam befolkningsökning. Så tillsammans med utfall 2013 är Ekerö nu inne i en period där invånarantalet ökar mindre per år än målet för genomsnittlig befolkningsökning. Det är främst den prognosticerade utbyggnadstakten på bostäder som resulterar i att från år 2016 prognosticeras en högre årlig invånarökning.

Utvecklingen av antal invånare i kommunen har en direkt betydelse för storleken på summan av skatteintäkter och generella bidrag. Antal invånare och deras ålderssammansättning året före budgetåret är bas för intäktsberäkningen. Givetvis har förändringen i invånarantal påverkan på omfattningen av verksamhetens nettokostnad. Det gäller särskilt i verksamheter med stark koppling till den demografiska bilden som exempelvis skola och barnomsorg.

Prognosen visar att invånarantalet beräknas öka med cirka 150 personer under 2014 och 240 under 2015. Åren 2016 och 2017 prognosticeras till större ökning med cirka 500 personer per år. Det gör att sammantaget beräknas invånarantalet vid utgången av år 2017 vara omkring 27 700 och ha ökat med 1 300-1 400 personer, eller drygt 5 procent, jämfört år 2013.

	Utfall 2012	Utfall 2013	Prognos 2014	Prognos 2015	Prognos 2016	Prognos 2017
Invånare 31/12	26 160	26 355	26 501	26 741	27 211	27 718
Förändring, antal	393	195	146	240	471	507
procent	1,5	0,7	0,6	0,9	1,8	1,9

Från 2013 till 2017 är de kommer allt fler kommuninvånare blir pensionärer. Det är den grupp som ökar mest. Prognos 2017 jämfört utfall 2013 är 400 fler invånare. Men andelen av totala invånarantalet är inte någon stor förändring, från 16,3 procent år 2013 till prognos 16,9 procent år 2017. Inom gruppen ökar de riktigt äldre, de som är 80 år eller mer, ökar andelsmässigt från 3,2 procent till 3,6 procent. Det motsvarar 175 personer.

Under planperioden visar prognosen att antal barn i förskoleålder inte förändras jämfört idag. Det blir fler barn i grundskolan, främst i de högre skolåren. Antal ungdomar i gymnasieålder fortsätter att minska åren 2014-2015 för att sedan vända uppåt, åldersgruppen ökar varje år.

Exempel åldersgrupper	Utfall År 2013	Prognos år 2017	Förändring antal	Förändring procent
År 1-5	1 917	1 923	6	0,3%
År 6-15	4 043	4 407	364	9,0%
År 16-18	983	1 050	67	6,8%
65 år o äldre	4 299	4 697	398	9,3%
varav 80 år eller äldre	832	1 007	175	21,0%
År 19-64 år	14 804	15 358	554	3,7%
0-åringar	309	283	-26	-8,3%
<b>Summa</b>	<b>26 355</b>	<b>27 718</b>	<b>1 363</b>	<b>5,2%</b>

En av utgångspunkterna för årets budgetarbete är uppbyggnaden av verksamhetskostnader per nämnd (budgetramar) enligt inriktningsbudget 2015-2016. Den förra året framtagna befolkningsprognosen för 2013-2022 ingick som förutsättning. Totalt sett är den samlade prognosen för 2015 i år på i stort samma invånarantal. Den nya prognosen från april 2014 visar på en något långsammare ökning av invånarantal 2016-2017 än förra årets prognos.

	Utfall 2012	Utfall 2013	Prognos 2014	Prognos 2015	Prognos 2016	Prognos 2017
Ny prognos 2014	26 160	26 355	26 501	26 741	27 211	27 718
Föregående 2013	26 160	26 319	26 482	26 756	27 262	27 808
Skillnad		36	19	-16	-51	-90

Den nya befolkningsprognosen för vissa åldersgrupper jämförs med förra årets för att beaktas i förslag till budgetramar för 2015-2017 för det fortsatta budgetarbetet. Särskilt gäller det Barn- och utbildningsnämnden vars volymer har en stark koppling till demografin.

Skillnader i nya prognosen jämfört förra är exempelvis att nya prognosen bedömer att antal barn i förskoleålder ökar årligen 2014-2017 till skillnad mot viss årlig minskning i förra prognosen. Samtidigt är inte ökningen av ungdomar i gymnasieålder lika stor som prognosen visade förra året. Prognosen för utvecklingen av de allra äldsta invånarna i kommunen ligger kvar på samma årliga förändring i nya prognosen.

Ålder / År	Utfall 2013	Prognos 2014	Prognos 2015	Prognos 2016	Prognos 2017
0 år	29	-1	-2	-3	-6
1-5	2	33	31	31	26
6-9	-1	4	6	7	4
10-12	14	5	1	-6	6
13-15	-9	0	10	16	8
16-18	-10	-19	-19	-12	-4
19-24	2	17	17	11	9
25-44	34	14	-6	-19	-31
45-64	-20	-22	-34	-46	-62
65-79	-6	-15	-23	-31	-42
80-100	1	1	2	2	3
<b>Totalt</b>	<b>36</b>	<b>19</b>	<b>-16</b>	<b>-51</b>	<b>-90</b>

Ytterligare information med diagram och tabeller om den nya befolkningsprognosen och jämförelse med föregående års prognos, återfinns i bilaga.

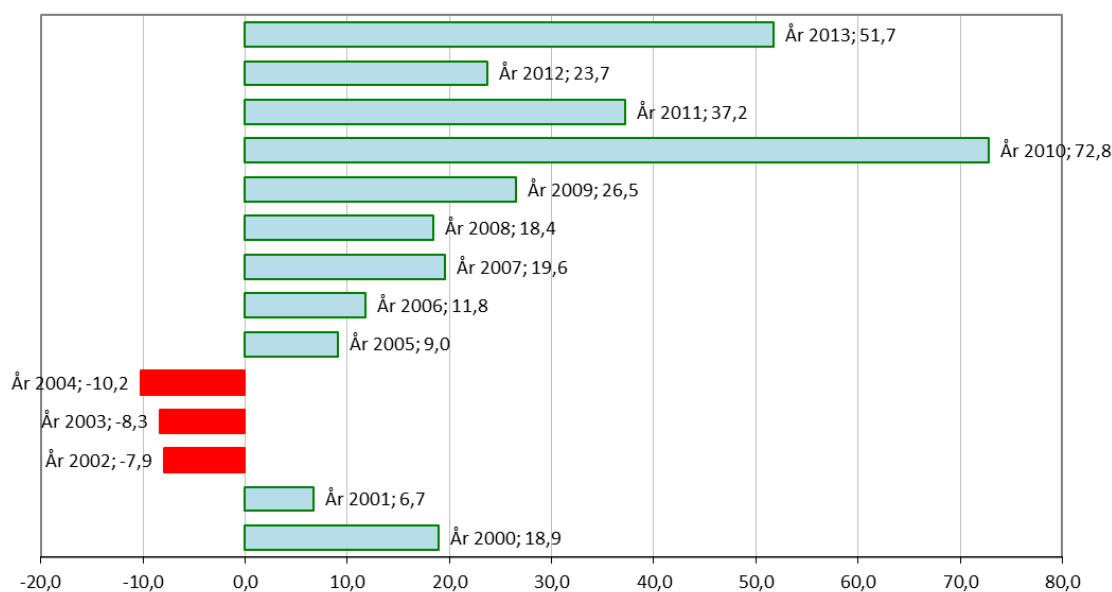


### 3.3 Den ekonomiska utvecklingen i Ekerö kommun

Under nio år i rad har Ekerö kommun redovisat positiva ekonomiska resultat. Av dessa har de senaste sju årens resultat överträffat det budgeterade resultatet. Det egna kapitalet förstärks. Det är dock ännu inte i nivå med vad som behövs för att eget kapital ska vara positivt om ansvarsförbindels för pension upparbetad före 1998 inkluderas.

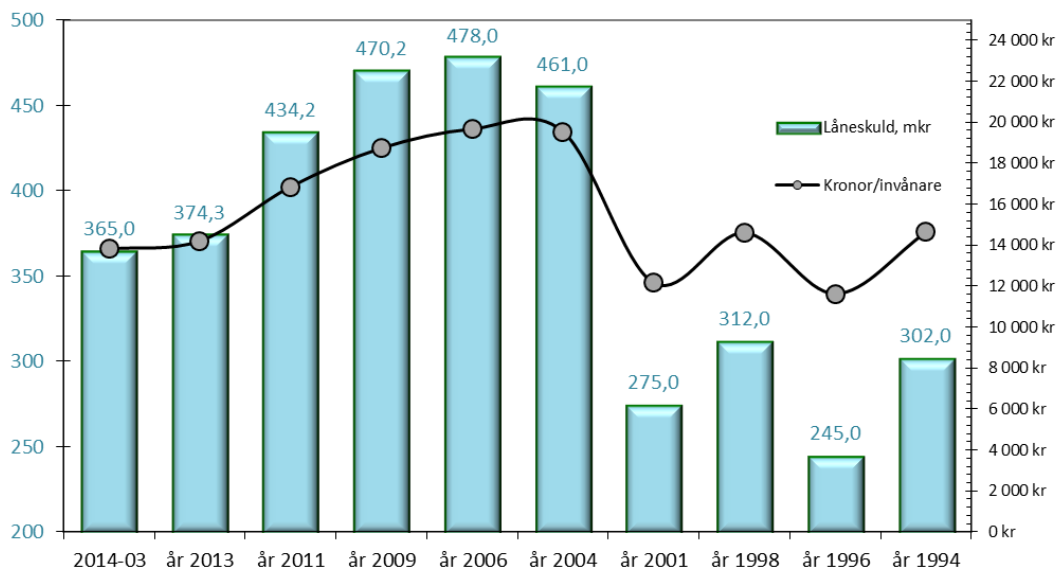
Den ekonomiska utvecklingen i Ekerö har i stora drag följt konjunkturförändringarna och den ekonomiska utvecklingen i kommunsektorn. När man tittar närmare på resultaten de senare åren bör beaktas att utfallet påverkas av i budget inte förutsedda intäkter och kostnader av större omfattning, Bland annat har tidigare års inbetalda sjukförsäkringspremier återbetalats till kommunsektorn, för Ekerö 15 mkr per år under 2013 och 2012. Förändringar i rispräntan som påverkar pensionsåtagande gjorde ökade kostnader 2011 och 2013. Ekerö kommuns budget förutsätter en fortsatt aktiv markpolitik, de årliga resultaten inkluderar gjorda försäljningar av mark och bostäder. I resultat 2011-2013 ingår satsningar utöver budget på 30 mkr i underhåll av verksamhetslokaler som finansieras med öronmärkt eget kapital i 2010 års bokslutt.

Resultat per år 2000-2013, mkr



Ekerö kommun har en relativt stor låneskuld även om den under kvartal 1 2014 har omfattande minskat jämfört den högsta noteringen på nära 480 mkr år 2005. De ekonomiska förutsättningarna medgav en mer omfattande amortering – drygt 95 mkr – under perioden 2011-2012 och tillsammans med en mindre amortering i början av år 2014 i samband med omläggning av befintliga lån är låneskulden reducerad till en nivå om 365 mkr efter första kvartalet 2014. Låneskulden motsvarar ungefär 13 800 kronor per invånare.

År	2014-03	år 2013	år 2011	år 2009	år 2006	år 2004	år 2001	år 1998	år 1996	år 1994
Låneskuld, mkr	365,0	374,3	434,2	470,2	478,0	461,0	275,0	312,0	245,0	302,0
Kronor/invånare	13 816 kr	14 203 kr	16 852 kr	18 737 kr	19 670 kr	19 539 kr	12 154 kr	14 602 kr	11 626 kr	14 634 kr



### 3.4 Prognos 2014

Den samlade ekonomiska prognosen per mars bedöms till ett årets resultat om nära 28 mkr vid årets slut. Resultatet är 2,1 procent av summa skatter, generella bidrag och kommunal fastighetsavgift. Jämfört budget är prognosticerat resultat 12,5 mkr högre. Anledningen är högre skatteintäkter och lägre finansnetto. Verksamhetskostnaderna är beräknade till 1 297 mkr och i stort i nivå med budget. Men inom prognosen finns avgörande skillnader på budgettitlarna. De båda stora beställarnämnderna beräknar idag lägre kostnader än budget. Tillsammans med antagandet om budgetmarginalen inte ianspråkats matchar överskotten både produktionsorganisationens underskott varav merparten är en följd av ianspråktagande av tidigare års ackumulerade överskott för särskilda satsningar samt underskott i produktion omsorg, årets satsning på ett vackrare, tryggare Ekerö och den negativa avvikelser för gemensamma avräkningskonton som är en följd av va-verksamhetens uppgående i Roslagsvatten AB.

Årets investeringsbudget är sammanlagt 287,3 mkr. Under året beräknas att 179,4 mkr ianspråkats. Vid beaktande av hur stor del som disponeras under året måste hänsyn tas till förändringen av att Va-verksamheten uppgår i Roslagsvatten AB. Av de 109 mkr som inte beräknas tas i anspråk innevarande år är 39,5 mkr hänförligt till Va.

Det finansiella målet om resultatnivå är uppfyllt, investeringarna kommer att kunna finansieras med egna medel och målet nås. Mål om låneskuld nås inte heller i år men låneskulden per invånare har något minskat jämfört årsskiftet genom en mindre amortering. Balanskravet nås.

### 4. Prognos resultat och totala verksamhetskostnader 2015-2017

Utifrån vad som tidigare redovisats som förutsättningar och antaganden för den ekonomiska planeringen för perioden 2015-2017 föreslås att planeringen och det fortsatta budgetarbetet ska utgå från ett budgeterat årligt resultatmål på drygt 1 procent. Årets resultat budgeteras till mellan 16-17 mkr per år.

netto, mkr	Bokslut	Budget	Prognos	Prognos		
	2013	2014	2014	2015	2016	2017
Verksamhetens nettokostnader	-1 212,1	-1 296,1	-1 297,3	-1 357,3	-1 409,2	-1 469,9
Skatteintäkter, generella bidrag, fastighetsavgift	1 282,5	1 331,5	1 343,2	1 390,1	1 447,3	1 508,9
Finansnetto	-18,6	-19,9	-17,9	-16,4	-20,5	-22,7
<b>Årets resultat</b>	<b>51,7</b>	<b>15,5</b>	<b>28,0</b>	<b>16,4</b>	<b>17,6</b>	<b>16,3</b>
Resultat, procent	4,0	1,2	2,1	1,2	1,2	1,1

De finansiella kostnaderna har beräknats lägre än vad som var fallet i inriktningsbudget. Därtill tar flerårsplanen sikte på att jämfört prognos 2014 minskar kostnaden något. En effekt av räntekostnader på pensioner men framförallt att beräkningen vilar på att inga nya lån behöver upptas 2015 och avslutande av några befintliga ränteswappar 2014-2015 och ett antagande om en lugn och kontrollerad utveckling av räntemarknaden. Åren därefter ökar räntekostnaden något genom förväntad viss ränteökning på marknad och ett visst behov av nyupplåning.

Årlig förändring	2015	2015	2016	2017
	jmf progn 14	jmf föregående års budget		
<b>totalt, mkr</b>				
Verksamhetens nettokostnader	-60,0	-61,2	-51,9	-60,7
Summa skatt, utjämning, fastighetsavgift, konjunkturstöd	46,9	58,6	57,2	61,6
Finansnetto	1,5	3,5	-4,1	-2,2
<b>totalt, procent</b>				
Verksamhetens nettokostnader	4,6	4,7	3,8	4,3
Summa skatt, generella bidrag, fastighetsavgift	3,5	4,4	4,1	4,3
Finansnetto	-8,4	-17,6	25,0	10,7

Intäkt från skatt, generella bidrag och kommunal fastighetsavgift återfinns i den ekonomiska planeringen till nära 100 procent av beloppet i SKL:s prognosmodell. Tillsammans med en befolkningsökning i Ekerö kommun sker en god intäktsutveckling av det ekonomiska utrymmet på 58-60 mkr per år. Det är mer än 4 procent per år.

Verksamhetskostnaderna medges i planeringen öka med 60 mkr eller 4,7 procent till år 2015 jämfört år 2014. Åren därefter ökar kostnaderna ytterligare som följd av antaganden om volym- och prisförändring. Något mindre 2016 jämfört 2015 för att sedan öka mer till 2017 jämfört 2016. Beräkningsmässigt bör kostnaderna öka mer 2017 som följd av en större befolkningsökning.

## 5. Skatteintäkter, generella bidrag och fastighetsavgift

### 5.1 Beräkningsgrund

Finansieringen av det kommunala uppdraget sker huvudsakligen med den totala intäkten från skatter, den kommunal utjämning och kommunal fastighetsavgift. Mer än fyra femtedelar av Ekerö kommuns kostnader 2013 finansieras solidariskt på detta sätt.

Avgörande faktorer för intäktsnivån från skatt och generella bidrag är för den enskilda kommunen:

- antal invånare och ålderssammansättning i kommunen,
- den kommunala skattesatsen,
- tillväxten i Sverige, och
- omfattningen av statens tillskjutande medel.

Ekerös prognos för skattenettet är beräknad i den av SKL:s (Sveriges Kommuner och Landsting) rekommenderade beräkningsmodell. Skatteberäkningen bygger på de av SKL gjorda antaganden som är presenterade i slutet av april 2014 om skatteunderlagets utveckling i riket, utvecklingstakten i riket avseende sysselsättning och lönesummor och effekter i utjämningsystemen. Prognosen förutsätter nuvarande utjämningsystem. Riksdagen beslutade 2013 om förändringar i utjämningsystemet. Dels i de olika delmodellerna för kostnadsutjämnning, stockholm-kommunerna fick mindre ersättning i framförallt barnomsorgsmodellen och vissa förbättringar i lönekostnadsmodell. Kommuner som betalar avgift i inkomstutjämnningen fick viss avgiftsreducering i och med förändringar i vissa gränsdragningar. Ekerö kommun är en av de 11-12 kommuner som betalar inkomstutjämningsavgift. De ekonomiska förutsättningarna för finansiering av den egna verksamheten förbättrades avsevärt med förändringarna i inkomstutjämningsystemet,

I beräkningen för Ekerö kommuns intäkter ingår våra egna antaganden om befolkningsutvecklingen i kommunen baserad på den nya befolkningsprognosen för 2014-2017 och med antagandet om oförändrad kommunal skattesats om 19:23 kronor.

År 2008 infördes kommunal fastighetsavgift. Under införandeåret var det helt kostnadsneutralt både för enskilda kommuner och för staten. Alla kommuner fick ett belopp per invånare oavsett fastighetsvärdena i kommunen. I gengäld minskade utjämningsbidraget med motsvarande belopp. Från år 2009 tillförs varje kommun förändringen av fastighetsvärdet i kommunen. För bostäder med taxeringsvärden som innebär att hushållen betalar maxbeloppet räknas avgiften årligen upp i takt med inkomstbasbeloppet. I samband med fastighetstaxeringen vart tredje år förändras taxeringsvärdet och därmed också fastighetsavgiften. År 2015 görs en fastighetstaxering av småhus. Taxeringsvärdena för småhusen bestäms då av prisnivån år 2013. De sammanlagda avgifterna som betalas för bostäderna i en kommun kommer också att bero på bostadsbeståndets förändring. Ekerös samlade intäkt har i prognos 2015 jämfört 2008 ökat med 20 mkr, totalt mer än 60 procent och i snitt nära 2,9 mkr per år under 7 år. Planeringsförutsättningarna 2015 bygger på SCB:s prognoser av intäkt 2015 från kommunal fastighetsavgift, åren därpå en försiktig bedömning över viss utveckling baserad på historiska underlag.

## **5.2 Prognos 2015-2017 skatter, generella bidrag och kommunal fastighetsavgift**

Summan av de beräknade intäkterna från skatt, generella bidrag inklusive kommunal fastighetsavgift utgör den yttre ekonomiska restriktionen för hur kostnader och resultatnivå kan utvecklas under planperioden.

Utgångspunkten för den sammanlagda intäktsberäkningen är ingångsvärdena i SKL:s beräkningsmodell för 2014-2017, med egen befolkningsprognos invånare 1 november året för budgetår och nuvarande kommunala skattesats om 19:23 kronor samt SCB:s prognos för kommunal fastighetsavgift år 2015.

Som utgångspunkt för det fortsatta budgetarbetet är summan av skatt och generella bidrag och fastighetsavgift 1 343 mkr år 2015. Till en liten del har försiktighetsprincipen tillämpats. Jämfört SKL:s prognosmodell ingår i den ekonomiska planeringen ett utrymme som är reducerat med 3,7 mkr.

Ytterligare detaljer av beräknade belopp inom exempelvis utjämningsystemet återfinns i bilaga.

tkr	Utfall 2013	Budget 2014	Prognos 2014	Prognos 2015	Prognos 2016	Prognos 2017
Skatteintäkter	1 177 345	1 220 900	1 231 200	1 290 000	1 358 500	1 425 000
Utjämningsystem	19 190	22 300	21 900	6 400	-6 100	-12 500
LSS-utjämning	37 462	40 000	40 300	41 700	42 000	42 600
<b>Summa skatt och utjämning</b>	<b>1 233 997</b>	<b>1 283 200</b>	<b>1 293 400</b>	<b>1 338 100</b>	<b>1 394 400</b>	<b>1 455 100</b>
<b>Kommunal fastighetsavgift</b>	<b>48 472</b>	<b>48 300</b>	<b>49 800</b>	<b>52 000</b>	<b>52 900</b>	<b>53 800</b>
<b>TOTALT</b>	<b>1 282 470</b>	<b>1 331 500</b>	<b>1 343 200</b>	<b>1 390 100</b>	<b>1 447 300</b>	<b>1 508 900</b>

En förändring av kommunens skattesats med 10 öre motsvarar år 2015 cirka 6,7 mkr på summa skatteintäkter och utjämning.

Någon effekt genom skatteväxling med landstinget, exempelvis kommunalisering av hemsjukvård, är inte inkluderad i vare sig intäcksberäkning eller verksamhetskostnader.

## 6. Finansnetto

Förnyade beräkningar har gjorts av finansnetto – finansiella intäkter och finansiella kostnader. I planeringen ingår nu lägre räntekostnader än vad som var fallet i samband med beslut om budget 2014 med inriktning 2015-2016. Det som en följd av likviditetsförstärkning under 2014 som effekt av beslut om att kommunens VA-verksamhet övergår i Roslagsvatten AB, kommunen säljer över sina va-tillgångar till det bolaget. Förutsatt att investeringsvolymen under perioden 2014-2018 inte överstiger vad som beräknades tidigare minskar behov av nya lån avsevärt. Det ger direkt en positiv effekt på tidigare ekonomiska prognos för räntekostnader på banklån.

I antagandena för beräkning ingår en viss ökning av marknadsräntor på befintliga lån, att några av de räntesäkrade derivaten 2014-2015 avvecklas eller förnyas men till lägre kostnad. Investeringsvolymen får inte överstiga tidigare nivå perioden 2014-2018. I planeringen kalkyleras med att 85-90 mkr behövs i nya lån under perioden 2015-2017, det är avgörande lägre än förra årets beräkning på då givna förutsättningar,

tkr	Budget	2015	Budget	2017
	2014		2016	
<b>Finansiella intäkter</b>	<b>1 500</b>	<b>2 600</b>	<b>1 800</b>	<b>1 800</b>
<b>Finansiella kostnader</b>	<b>-21 410</b>	<b>-19 000</b>	<b>-22 300</b>	<b>-24 500</b>
Varav:				
Räntekostnader pensioner inkl löneskatt	-2 140	-4 460	-6 141	-7 149
Räntekostnader befintliga lån	-18 970	-12 970	-13 400	-13 968
Ränta nya lån		-1 270	-2 460	-3 083
Övriga kostnader	-300	-300	-300	-300
<b>Summa finansnetto</b>	<b>-19 910</b>	<b>-16 400</b>	<b>-20 500</b>	<b>-22 700</b>

## 7. Verksamhetskostnader

### 7.1 Budgetramar för det fortsatta budgetarbetet

Med utgångspunkt från inriktningsbudget 2015-2016 men med hänsyn tagen till förändringar i befolkningsprognos med påverkan på volymer, bedömning av prognos 2014 års effekter i volym- och prisförändringar med bäring på kostnadsnivån under planeringsperioden och övriga antaganden för budget föreslås en total nettokostnad för verksamheten om 1 357 mkr år 2015 fördelad per budgettitel enligt nedanstående tabell. Inriktningen för åren 2016-2017 är baserad på samma uppdrag som år 2015 men med volym- och prisutveckling.

(tkr, inkl interna transaktioner) DRIFTRÉDOVISNING, netto	FÖRSLAG BUDGETRAMAR		
	2015	2016	2017
<b>Nämnder, Kommsnstyrelse &amp; övr budgettitlar</b>			
Barn- och utbildningsnämnden	-727 800	-754 650	-788 000
Socialnämnden	-469 900	-491 200	-513 000
Kultur- och fritidsnämnden	-35 600	-36 600	-37 400
Byggnadsnämnden inkl bost.anpasssn.	-9 500	-9 320	-9 650
Miljönämnden	-2 590	-2 680	-2 790
Teknisk nämnd	-15 670	-16 700	-17 780
-- Tekniska balansenheter Renhålln.	0	0	0
Central politisk organisation	-10 250	-9 785	-9 900
Revisionen	-1 070	-1 082	-1 085
Överförmyndaren	-1 795	-1 835	-1 890
<b>Kommunstyrelsen</b>			
- Kommunledningskontor	-65 310	-67 400	-69 600
- Klk - Ekerö Direkt	-7 280	-7 450	-7 630
- Brandförsvaret	-22 800	-23 360	-24 000
- Gem medlemsavgifter Ekerö	-1 530	-1 560	-1 595
Ks - Budgetmarginal	-8 000	-8 000	-8 000
Ks - Gem avräkningskonton	4 400	5 000	5 000
- Infrastrukturbidrag statlig	-2 600	-2 600	-2 600
Ks - Reavinst försäljningar	20 000	20 000	20 000
<b>Verksamhetens nettokostnader</b>	<b>-1 357 295</b>	<b>-1 409 223</b>	<b>-1 469 920</b>

I nuläget bedöms att förslag till budgetramar inte bör innebära omfattande besparingar eller kostnadsförändringar i verksamheten jämfört nuvarande uppdrag. Det råder ett ständigt uppdrag i verksamheten att fortsätta utveckling för kostnadseffektiviseringar och öka kvalitet inom befintligt ekonomiskt utrymme.

Omdisponering av resurser mellan budgettitlar – ej resultatpåverkande – är inkluderad i budgetramarna. Etablering av Ekerö Direkt är införlivad. Förändrad organisation tekniska kontoret och bedömningen om förändrat uppdrag ingår inte i föreslagna budgetramar och de ekonomiska effekterna får beredas vidare i det fortsatta budgetarbetet.

I Socialnämndens prognos per mars framgår att volymutvecklingen inom hemtjänsten har bromsat upp och både kvartalsutfall och helårsprognosen är avsevärt lägre än budget. Då det inte idag är helt klarlagt i vad som ligger bakom denna avvikelse har inte bara nämndens budgetram reducerats utan budgetmarginalen har även utökats. Allt för att skapa handlingsutrymme för fortsatt analys och klargörande i hemtjänstvolymen i det fortsatta budgetarbetet.

Utifrån de olika utgångspunkter som beskrivits för budgetramarna finns omdisponering av resurser och volymförändringar men även vissa tillägg och avdrag – i förhållande till vad som ingick i inriktningsbudget – relaterat prisutveckling och omvärldförändringar.

Som en redovisningsmässig ekonomisk effekt av att va-verksamheten i egen balansenhet från 1 maj 2014 uppgått i Roslagsvatten AB försvinner den internintäkt om cirka 1,9 mkr på budgettiteln Gemensamma avräkningskonton som var ränta på det kommunlån som verksamheten hade. I budgetram gemensamma avräkningskonton har inkluderats att den intäkten inte längre finns. Ytterligare redovisningsmässig effekt är att tekniska kontoret i budgetram har kompenserats för den finansiering av del av ledningsresurs som tidigare va stod för.

Mer information om uppbyggnad av budgetramar med förändringar jämfört ramar i inriktningsbudget 2015-2016 för nämnder och Kommunstyrelsen finns i tabell i bilaga 2.

## 7.2 Omdisponering mellan budgettitlar

I förslag till budgetramar 2015-2017 är hänsyn tagen till ekonomiska effekter av omdisponering av resurser mellan nämnder/kommunstyrelse som resultat av tidigare beslut.

Ekerö Direkt – Ekerö kommuns nya kontakcenter – kommer att vara igång 1 januari 2015. Särskild utredning låg till grund för beslut implementering av Ekerö Direkt. Beslutet har organisatorisk påverkan. Uppdrag och även resurser omdisponeras från befintliga förvaltningar. I enlighet med vad som framkom i beslutsunderlaget tillkommer även en kostnad för den nya enheten.

I budgetramarna har beslutet om Ekerö Direkt införts som del av planeringsförutsättningar och påverkan på enskild nämnds budgetram. Beloppen per nämnd är i förhållande till ramar i inriktningsbudget.

(tkr)	År 2015	År 2016	År 2017
Omdisposition från facknämnder *)	-5 220	-5 345	-5 470
Omdisp inom Ks- Klk	-1 930	-1 953	-1 975
Tillkommande för ED	-1 250	-1 302	-1 356
<b>Summa brutto</b>	<b>-8 400</b>	<b>-8 600</b>	<b>-8 800</b>
Internintäkt	1 120	1 150	1 170
<b>Summa netto</b>	<b>-7 280</b>	<b>-7 450</b>	<b>-7 630</b>

\*) Varav

Barn- och utbildningsnämnden	-615	-630
Socialnämnden	-1 865	-1 910
Kultur- och fritidsnämnden	-540	-550
Byggnadsnämnden	-615	-630
Miljönämnden	-465	-475
Tekniska nämnden - Rh	-1 120	-1 150
Tillkommer att budget tillförs KFN	-540	-550

Merparten av finansieringen av Ekerö Direkts organisation sker genom omdisponering av resurser från facknämnder och Kommunstyrelse. Ekerö Direkt kommer tillföra ett mervärde för Ekerö kommuns organisation som helhet och de enskilda förvaltningarna. Befintliga förvaltningar får avlastning för uppgifter och uppdrag/frågor som Ekerö Direkt kan ombesörja hanteringen av. Servicenivån ökar i förhållande till kommunens invånare, företagare, brukare/kunder genom första-linjens-support. I enlighet med vad som framgick i beslutsunderlag tillkommer kostnad för Ekerö Direkt. I föreliggande planering har även beaktats att den omdisponering av resurser från beställarkontor kultur- och fritid bör kompenseras nämndens budgetram.

I budgetramarna har även omhändertagits beslutet från senhösten 2013 om att samla den kommunala organisationens upphandlingskompetens vid en och samma enhet. Det är genomfört organisatoriskt och i praktiken men inte i budgeten. Under 2014 hanteras omdisponeringen av resurs från tekniska kontoret till kommunledningskontoret med internfakturering.

Just nu pågår planering för förändring av befintligt tekniskt kontor. En fastställd effekt är att säkerhetschefen med idag placering vid tekniska kontoret istället kommer att ingå i Kommunstyrelsen – kommunledningskontoret. I budgetramarna för 2015-2017 har denna omdisponering inkluderats..

### **7.3 Kalkylförutsättningar för det fortsatta budgetarbetet**

I det fortsatta budgetarbetet ska följande antaganden ligga till grund för beräkningarna:

#### ***Prisutveckling***

För varor och tjänster, antaganden för kostnadsberäkningen fastställs av respektive budgetansvarig. Orsaken är att utvecklingen kan vara väldigt olika inom olika områden beroende på marknaden. I vissa fall är kostnadsuppräknings uttryckta i avtal med leverantör. Vissa kostnader kan även vara frysta och ingen prisuppräkning att vänta och kostnader kan även minska.

Viss vägledning i den egna bedömningen kan fås från de prognoser som återfinns i SKL:s antaganden om budgetförutsättningar (april 2014).

- Konsumentpris KPI årlig förändring: år 2014 minus 0,2 procent, år 2015 plus 1,9 procent, år 2016 plus 2,9 procent och år 2017 plus 2,9 procent.
- Prisindex för kommunal verksamhet (PKV) är ett sammanvägt prisindex över förändrade arbetskraftskostnader (inklusive förändringar i arbetsgivaravgifter och kvalitetsjusteringar) och kostnader för övrig förbrukning. Den årliga prisetförändringen är 2,2 procent år 2014, 2,8 procent år 2015, 3,0 procent år 2016 och 3,2 procent år 2017.

#### ***Personalkostnader***

I de fall vare sig KPI eller PKV eller annan bedömning om prisutveckling på köpt vara eller tjänst är aktuell ska 3,0 procent beräknas som årlig lönekostnadsutveckling.

PO-pålägget (schablon som kostnadspåslag på löner som ska täcka kostnaden för arbetsgivaravgifter, avtalade försäkringar, omställningsfond och pensionsavsättningen) är år 2015 samma som den var 2014, dvs i budgetberäkning 40,2 procent. För 2016 beräknas 40,4 procent och för 2017 nivån 40,5 procent.

För förtroendevalda – ej heltid - kvarstår samma nivå 32, 42 procent som år 2014.



Avgifterna för anställda är i praktiken differentierade utifrån ålder. Lägre avgifter för de allra yngsta och för pensionärer. Detta hanteras inte i beräkning av budget. Däremot är po-påslaget differentierat i den under året löpande kostnadsredovisningen.

### ***Internränta***

Är 3,9 procent från och med år 2015. Det slår igenom i kapitaltjänsten och då även på tidigare bokförda värden. Detta är en sänkning från nivå 2014 om 4,5 procent (tidigare 5,5 procent) och är i linje med prognos för Ekerö kommuns genomsnittliga ränta 2015. Den samlade totala effekten på gemensamma avräkningskonton av sänkt internränta är ungefär 5 mkr för år 2015.

Förändringen är egentligen kostnadsneutral inom den kommunala organisationen. Men förändringen slår igenom i flera olika led. Lägre kapitaltjänstkostnader sänker nettointäkten på gemensamma avräkningskonton. Det som följd av att tekniska kontoret får lägre kapitaltjänstkostnader för alla sina fastigheter och övriga anläggningar. De verksamhetslokaler som ingår i internhyressystemet får lägre kapitaltjänstkostnad. Hyresnivån förändras som följd av lägre kapitaltjänstkostnad. Hyresnivåerna ska även beakta bland annat driftkostnad och avskrivning av gjorda investeringar. Reducerade hyresnivåer som betalas av utförarna betyder av med nuvarande ersättningssystem minskar beställarnämnderas lokalhyresersättningar till utförare.

## Bilaga 1 - Ekonomisk prognos med budgetramar 2015 med inriktning för åren 2016-2017

(netto tkr, inkl interna transaktioner)	Utfall 2013	Budget	Prognos	FÖRSLAG BUDGETRAMAR					
				Netto	2014	Helår 2014	2015	2016	2017
<b>DRIFREDOVISNING, netto</b>									
<b>Nämnder, Kommsnstyrelse &amp; övr budgettitlar</b>									
Barn- och utbildningsnämnden	-672 559	-701 380	-696 880	-727 800	-754 650	-788 000			
Socialnämnden	-425 377	-451 735	-445 735	-469 900	-491 200	-513 000			
Kultur- och fritidsnämnden	-33 705	-34 660	-34 660	-35 600	-36 600	-37 400			
Byggnadsnämnden inkl bost.anp	-9 615	-9 120	-9 120	-9 500	-9 320	-9 650			
Miljönämnden	-2 590	-2 890	-2 890	-2 590	-2 680	-2 790			
Teknisk nämnd	-23 165	-15 540	-24 540	-15 670	-16 700	-17 780			
-- Tekniska balansenhet VA	3 258	0	60						
-- Tekniska balansenhet Renhålln.	0	0	0	0	0	0			
Central politisk organisation	-7 227	-10 440	-10 160	-10 250	-9 785	-9 900			
Revisionen	-889	-1 028	-998	-1 070	-1 082	-1 085			
Överförmyndaren	-1 360	-1 754	-1 704	-1 795	-1 835	-1 890			
<b>Kommunstyrelsen</b>									
- Kommunledningskontor	-57 280	-60 449	-61 149	-65 310	-67 400	-69 600			
- Klk - Ekerö Direkt		-4 096	-4 096	-7 280	-7 450	-7 630			
- Brandförsvaret	-21 773	-22 253	-22 268	-22 800	-23 360	-24 000			
- Gem medlemsavgifter Ekerö	-1 400	-1 505	-1 490	-1 530	-1 560	-1 595			
Ks - Budgetmarginal	-400	-3 150	0	-8 000	-8 000	-8 000			
Ks - Gem avräkningskonton	15 196	6 500	5 300	4 400	5 000	5 000			
- Infrastrukturbidrag statlig	-2 600	-2 600	-2 600	-2 600	-2 600	-2 600			
Ks - Produktionsorganisation	4 488	0	-5 065						
Ks - Reavinst försäljningar	24 890	20 000	20 685	20 000	20 000	20 000			
<b>Verksamhetens nettokostnader</b>	<b>-1 212 108</b>	<b>-1 296 100</b>	<b>-1 297 311</b>	<b>-1 357 295</b>	<b>-1 409 223</b>	<b>-1 469 920</b>			
Skatteintäkter	1 177 346	1 220 900	1 231 200	1 290 000	1 358 500	1 425 000			
Generella bidrag	56 652	62 300	62 200	48 100	35 900	30 100			
Fastighetsavgift	48 472	48 300	49 800	52 000	52 900	53 800			
<b>S:a Skatt, gen bidrag, fastighetsavg</b>	<b>1 282 470</b>	<b>1 331 500</b>	<b>1 343 200</b>	<b>1 390 100</b>	<b>1 447 300</b>	<b>1 508 900</b>			
Finansiella intäkter	2 119	1 500	1 500	2 600	1 800	1 800			
Finansiella kostnader	-20 739	-21 410	-19 410	-19 000	-22 300	-24 500			
<b>Summa Finansnetto</b>	<b>-18 620</b>	<b>-19 910</b>	<b>-17 910</b>	<b>-16 400</b>	<b>-20 500</b>	<b>-22 700</b>			
<b>Årets resultat:</b>	<b>51 742</b>	<b>15 490</b>	<b>27 979</b>	<b>16 405</b>	<b>17 577</b>	<b>16 280</b>			
% av skatt, generella bidrag, fastigh.avg	4,0%	1,2%	2,1%	1,2%	1,2%	1,1%			

**Not:** Prognos 2014 avser helårsprognos per mars. Tekniska nämnden/ Tekniska kontorets prognos inkluderar 9 mkr i särskild satsning på fastigheter/lokaler/utemiljö/infrastruktur för ett "vackrare, tryggare Ekerö" i enlighet med Kommunfullmäktiges beslut om årsredovisning 2013. Kostnaden för nämnden som är utöver årsbudget finansieras i definierat öronmärkt eget kapital och hanteras i balanskravsanalysen. I Tekniska nämndens utfall 2012 återfanns 3,7 mkr i underhållskostnader utöver årsbudget som finansieras i balanskravsanalys med öronmärkt eget kapital för ändamålet. I produktionsorganisationens prognos 2014 är 3 mkr av redovisat underskott kostnader för särskilda satsningar/projekt inom produktionsområdenas resultatenheter/ sektioner som är i enlighet med Ekerö kommuns reglemente om hantering av över- och underskott över årsskiftet.

## Bilaga 2 - Prognos skatteintäkter, generella bidrag och kommunal fastighetsavgift

(Cirkulär 14:17) tkr	Utfall 2013	Budget 2014	Prognos 2014	Prognos 2015	Prognos 2016	Prognos 2017
Skatteintäkter	1 183 090	1 221 900	1 230 000	1 290 000	1 358 500	1 425 000
Slutavräkning	-5 745	-1 000	1 200	0	0	0
<b>Summa skatteintäkter</b>	<b>1 177 345</b>	<b>1 220 900</b>	<b>1 231 200</b>	<b>1 290 000</b>	<b>1 358 500</b>	<b>1 425 000</b>
Inkomstutjämning	-57 492	-53 000	-53 100	-59 000	-64 200	-64 000
Kostnadsutjämning	64 795	69 800	69 000	63 000	63 500	64 500
Införandebidrag				0	0	0
Regleringsbidrag/-avgift	11 887	5 500	6 000	2 400	-5 400	-13 000
Strukturbidrag				0	0	0
<b>Summa kommunal utjämning</b>	<b>19 190</b>	<b>22 300</b>	<b>21 900</b>	<b>6 400</b>	<b>-6 100</b>	<b>-12 500</b>
<b>LSS- utjämningsbidrag</b>	<b>37 462</b>	<b>40 000</b>	<b>40 300</b>	<b>41 700</b>	<b>42 000</b>	<b>42 600</b>
<b>Summa skatt och utjämning</b>	<b>1 233 997</b>	<b>1 283 200</b>	<b>1 293 400</b>	<b>1 338 100</b>	<b>1 394 400</b>	<b>1 455 100</b>
<b>Kommunal fastighetsavgift</b>	<b>48 472</b>	<b>48 300</b>	<b>49 800</b>	<b>52 000</b>	<b>52 900</b>	<b>53 800</b>
<b>TOTALT</b>	<b>1 282 470</b>	<b>1 331 500</b>	<b>1 343 200</b>	<b>1 390 100</b>	<b>1 447 300</b>	<b>1 508 900</b>

Antal invånare 1.11 året innan	26 085	26 289	26 309	26 475	26 700	27 173
Årlig förändring invånare, procent	1,44%	0,78%	0,86%	0,63%	0,85%	1,77%
Uppräkningsfaktor rikets skatteunderlag, SKL		2,70%	3,40%	4,70%	5,30%	4,90%

"Inbyggd marginal, tkr, jmf SKL:s prognosmodell:			1 791	3 749	3 434	4 401
				0,28%	0,25%	0,30%

### Bilaga 3 Förslag budgetramar med förändringar jämfört ramar i inriktningsbudget 2015-2016

Belopp med (-) = ökade kostnader / minskade intäkter

Belopp med (+) = minskade kostnader / ökade intäkter

(tkr)		ÅR 2015	ÅR 2016
<b>BUN</b>	<b>S:a</b>	<b>-727 800</b>	<b>-754 650</b>
Nettokostnadsram enligt inriktning		-722 180	-750 080
Omdisponering av uppg. & resurser till Ekerö Direkt		615	630
Demografi/ förändringar antal fsk-skola-gy (jmf inriktningsbudget förändringar i bef.prognos)		-2 215	-2 280
Volymförändringar, efterfråga komvux & syv		-900	-400
Volymförändr, IM-progr, intro.pgr, modersmål		-200	-200
Gymnasieskola: lägre snittkostnad men högre bbss		700	700
Skola: övningskolor (lärarstudenter)		-1 000	-1 000
Förstärkt ersättning anslag/peng för kostnadsökningar		-2 400	-2 460
BP2014 ungdomar utanför gymnasieskolan		-25	-25
BP2014 införande av aktivitetskrav Komvux		-80	-80
BP2014 den nya gymnasiesärskolan		-50	-50
BP2014 nationella prov komvux		-80	-40
BP2014 Utökad underv.tid i matte år 4-6 from ht16			-675
BP2014 Effektivis. nya gymnasieskolan from 2016			1 300
Effekt sänkt internränta ger lägre internhyror till Tk , ger utrymme i driftbudget.			
Avrundning		15	10
**)			
<b>SN</b>	<b>S:a</b>	<b>-469 900</b>	<b>-491 200</b>
Nettokostnadsram enligt inriktning		-468 935	-491 935
Omdisponering av uppg. & resurser till Ekerö Direkt		1 865	1 910
Avvik inriktningsbudget mellan vrk-nivå och ramar		-1 000	1 100
Volymförändring personer LSS gruppboende		-7 800	-8 300
Volymförändringar pers ass		3 000	3 000
Volym hemtjänst - del förs till b-marginal för fortsatt budgetdialog		6 000	6 000
Lokalkostnader kompletterande paviljonger särbo		-3 000	-3 000
Effekt sänkt internränta ger lägre internhyror till Tk , ger utrymme i driftbudget.			
Avrundning		-30	25
**)			
<b>KFN</b>	<b>S:a</b>	<b>-35 600</b>	<b>-36 600</b>
Nettokostnadsram enligt inriktning		-35 500	-36 400
Omdisponering av uppg. & resurser till Ekerö Direkt		540	550
Kompensation resurser för befintlig personalstat		-540	-550
Demografi		-100	-200
Effekt sänkt internränta ger lägre internhyror till Tk , ger utrymme i driftbudget.			
**)			
<b>BN inkl bostadsanpassning</b>	<b>S:a</b>	<b>-9 500</b>	<b>-9 320</b>
Nettokostnadsram enligt inriktning		-9 210	-9 440
Omdisponering av uppg. & resurser till Ekerö Direkt		615	630
Volymökning - bostadsanpassning		-300	-310
Komplettering prisförändring		-100	-200
Flygfotofering		-500	
Avrundning		-5	
<b>MN</b>	<b>S:a</b>	<b>-2 590</b>	<b>-2 680</b>
Nettokostnadsram enligt inriktning		-3 030	-3 110
Omdisp uppg. & resurser till Ekerö Direkt x)		465	475
Komplettering prisförändring		-25	-45

x) adm stöd ges från stadsarkitektkontor enl info

\*\* ) Sänkt internränta har effekten lägre internhyror från tekniska kontoret, underlag för driftersättningar.

(tkr)		ÅR 2015	ÅR 2016
<b>TN</b>	<b>S:a</b>	<b>-15 670</b>	<b>-16 700</b>
Nettokostnadsram enligt inriktning		-16 490	-17 530
Beslut ht2013 Samla upphandling - omdisp tjänst från TN-Tk. Samt 2014 beslut omdisp säk.chef till Klk		1 270	1 295
Effekt sänkt internränta ger lägre kaptialtjänstkostn. Ger lägre intäkt internhyra men även visst utrymme i driftbudget.			
Resurs personalstat som följd av VA-övergång		-450	-460
Effekt av ny organisation och ökat tryck på uppdrag ingår ej, bereds i fortsatta budgetarbetete.			-5
Avrundning			
<b>Cpo</b>	<b>S:a</b>	<b>-10 250</b>	<b>-9 785</b>
Nettokostnadsram enligt inriktning		-10 250	-9 785
<b>Revisionen</b>	<b>S:a</b>	<b>-1 070</b>	<b>-1 082</b>
Nettokostnadsram enligt inriktning		-1 070	-1 070
Resurs kostnadsökning avtal			-12
<b>Överförmyndaren</b>	<b>S:a</b>	<b>-1 795</b>	<b>-1 835</b>
Nettokostnadsram enligt inriktning		-1 795	-1 835
<b>KS Kommunledningskontor exkl Ekerö Direkt</b>	<b>S:a</b>	<b>-65 310</b>	<b>-67 400</b>
Nettokostnadsram enligt inriktning		-63 970	-65 810
Omdisponering av uppg. & resurser till Ekerö Direkt		1 930	1 950
Beslut ht2013 Samla upphandlingen- omdisp tjänst från TN-Tk. Samt 2014 beslut föra Sä.k.chef till Klk		-1 270	-1 295
Anpassning befintlig personalstat		-700	-715
Ändrade förutsättn.IT (licenser, serverhall, anp per.stat)		-1 200	-1 230
Projekt ny översiktsplan		-100	-300
<b>KS Klk Ekerö Direkt inklusive bef vxl/rec</b>	<b>S:a</b>	<b>-7 280</b>	<b>-7 450</b>
Nettokostnadsram enligt inriktning		0	0
Resurser o uppg från facknämnd & Ks		-6 030	-6 148
Beräknad tillkommande resurser		-1 250	-1 302
<i>Bruttobudget 1,1 mkr ögre iom internintäkt från Tk &amp; Rh för uppgifter</i>			
<b>KS Brandförsvar</b>	<b>S:a</b>	<b>-22 800</b>	<b>-23 360</b>
Nettokostnadsram enligt inriktning		-22 812	-23 385
Aviften + 2,3 % 2015, justering jmf inriktningsbudget		12	25
<b>KS Gem medlemsavg</b>	<b>S:a</b>	<b>-1 530</b>	<b>-1 560</b>
Nettokostnadsram enligt inriktning		-1 530	-1 560
(IKE 30 tkr upphör 1.7.2014 avvaktar aviserad dialog hösten 2014 i KSL)			
<b>KS Budgetmarginal</b>	<b>S:a</b>	<b>-8 000</b>	<b>-8 000</b>
Nettokostnadsram enligt inriktning		-5 400	-5 500
Nivåjustering		1 400	1 500
Reserv för hemtjänst maa fortsatt analys insatstider & priser		-4 000	-4 000
<b>KS Gemensamma avräkningskonton</b>	<b>S:a</b>	<b>4 400</b>	<b>5 000</b>
Nettokostnadsram enligt inriktning		7 500	7 500
Justering: internränta till 3,9 %, ny pensions- & po-beräkning inkl effekt lägre internränta iom Va till Roslagsvatten		-3 100	-2 500
<b>KS Gem. Avr.kto medfinan statlig infrastruk</b>	<b>S:a</b>	<b>-2 600</b>	<b>-2 600</b>
Nettokostnadsram enligt inriktning		-2 600	-2 600
<b>KS Försäljningar</b>	<b>S:a</b>	<b>20 000</b>	<b>20 000</b>
Nettokostnadsram enligt inriktning		20 000	20 000

## Bilaga 4 - Ekerö kommuns befolkningsprognos

Ålder / År	Utfall 2012	Utfall 2013	Prognos 2014	Prognos 2015	Prognos 2016	Prognos 2017	Prognos 2018	Prognos 2019	Prognos 2020	Prognos 2021	Prognos 2022	Prognos 2023
0-5	2 250	2 226	2 181	2 138	2 152	2 206	2 245	2 265	2 311	2 355	2 382	2 410
6-9	1 709	1 742	1 767	1 788	1 827	1 787	1 787	1 798	1 809	1 852	1 873	1 878
10-12	1 179	1 274	1 295	1 310	1 299	1 347	1 362	1 416	1 406	1 383	1 369	1 393
13-15	1 001	1 027	1 072	1 161	1 246	1 272	1 292	1 284	1 329	1 344	1 392	1 382
16-18	1 112	983	962	958	1 003	1 050	1 133	1 209	1 233	1 253	1 243	1 283
19-24	1 751	1 755	1 720	1 663	1 609	1 605	1 594	1 595	1 646	1 715	1 771	1 802
25-44	6 114	6 114	6 057	6 055	6 131	6 226	6 327	6 411	6 528	6 642	6 704	6 785
45-64	6 882	6 935	7 047	7 144	7 324	7 527	7 693	7 868	8 006	8 124	8 224	8 275
65-79	3 344	3 467	3 536	3 618	3 653	3 690	3 739	3 760	3 817	3 864	3 854	3 893
80-100	818	832	863	905	966	1 007	1 066	1 139	1 178	1 235	1 343	1 446
<b>Totalt</b>	<b>26 160</b>	<b>26 355</b>	<b>26 501</b>	<b>26 741</b>	<b>27 211</b>	<b>27 718</b>	<b>28 238</b>	<b>28 746</b>	<b>29 263</b>	<b>29 767</b>	<b>30 156</b>	<b>30 546</b>

### Årlig förändring i åldersklasser, antal

Ålder / År	Utfall 2012	Utfall 2013	Prognos 2014	Prognos 2015	Prognos 2016	Prognos 2017	Prognos 2018	Prognos 2019	Prognos 2020	Prognos 2021	Prognos 2022	Prognos 2023
0-5	37	-24	-45	-43	14	54	38	20	46	44	27	27
6-9	0	33	25	21	39	-40	0	11	11	43	21	4
10-12	100	95	21	15	-10	48	15	54	-10	-23	-14	23
13-15	-7	26	45	89	85	26	20	-8	45	14	48	-10
16-18	-66	-129	-21	-5	45	47	83	76	24	19	-9	40
19-24	71	4	-35	-57	-55	-4	-11	0	52	69	56	31
25-44	-38	0	-57	-1	76	95	101	84	117	114	63	80
45-64	103	53	112	97	180	203	165	176	138	118	100	51
65-79	162	123	69	82	35	37	49	21	56	48	-10	39
80-100	31	14	31	42	61	41	59	73	39	58	108	103
<b>Totalt</b>	<b>393</b>	<b>195</b>	<b>146</b>	<b>240</b>	<b>471</b>	<b>507</b>	<b>520</b>	<b>508</b>	<b>518</b>	<b>504</b>	<b>389</b>	<b>389</b>

### Årlig förändring i åldersklasser, procent

Ålder / År	Utfall 2012	Utfall 2013	Prognos 2014	Prognos 2015	Prognos 2016	Prognos 2017	Prognos 2018	Prognos 2019	Prognos 2020	Prognos 2021	Prognos 2022	Prognos 2023
0-5	1,7	-1,1	-2,0	-2,0	0,7	2,5	1,7	0,9	2,0	1,9	1,2	1,1
6-9	0,0	1,9	1,5	1,2	2,2	-2,2	0,0	0,6	0,6	2,4	1,1	0,2
10-12	9,3	8,1	1,6	1,1	-0,8	3,7	1,1	4,0	-0,7	-1,6	-1,0	1,7
13-15	-0,7	2,6	4,4	8,3	7,4	2,1	1,6	-0,6	3,5	1,1	3,6	-0,7
16-18	-5,6	-11,6	-2,1	-0,5	4,7	4,7	7,9	6,7	2,0	1,6	-0,7	3,2
19-24	4,2	0,2	-2,0	-3,3	-3,3	-0,2	-0,7	0,0	3,2	4,2	3,3	1,7
25-44	-0,6	0,0	-0,9	0,0	1,3	1,5	1,6	1,3	1,8	1,7	0,9	1,2
45-64	1,5	0,8	1,6	1,4	2,5	2,8	2,2	2,3	1,8	1,5	1,2	0,6
65-79	5,1	3,7	2,0	2,3	1,0	1,0	1,3	0,6	1,5	1,2	-0,3	1,0
80-100	3,9	1,7	3,7	4,9	6,8	4,2	5,9	6,8	3,4	4,9	8,7	7,7
<b>Totalt</b>	<b>1,5</b>	<b>0,7</b>	<b>0,6</b>	<b>0,9</b>	<b>1,8</b>	<b>1,9</b>	<b>1,9</b>	<b>1,8</b>	<b>1,8</b>	<b>1,7</b>	<b>1,3</b>	<b>1,3</b>

Förändring antal i den nya befolkningsprognosen från april 2014 jämfört föregående års prognos (april 2013)

Ålder / År	2013	2014	2015	2016	2017	2018	2019	2020	2021	2022
0-5	31	33	29	28	20	10	-20	-27	-35	-41
6-9	-1	4	6	7	4	10	34	36	32	27
10-12	14	5	1	-6	6	5	8	0	5	8
13-15	-9	0	10	16	8	4	-2	10	8	10
16-18	-10	-19	-19	-12	-4	3	9	1	-2	-7
19-24	2	17	17	11	9	3	6	9	14	20
25-44	34	14	-6	-19	-31	-47	-59	-70	-89	-100
45-64	-20	-22	-34	-46	-62	-69	-70	-79	-83	-90
65-79	-6	-15	-23	-31	-42	-54	-68	-82	-98	-109
80-100	1	1	2	2	3	3	1	2	1	-1
<b>Totalt</b>	<b>36</b>	<b>19</b>	<b>-16</b>	<b>-51</b>	<b>-90</b>	<b>-131</b>	<b>-162</b>	<b>-201</b>	<b>-246</b>	<b>-283</b>

I befolkningsprognosen som används för den ekonomiska planeringen är hänsyn tagen till befolkningsökning som följd av utbyggnadstakt på antal bostäder.

Bostadsbyggnadsprognos för Ekerö kommun

	2014	2015	2016	2017	2018	2019	2020	2021	2022	2023	Totalt
Småhus inom plan	20	60	65	75	80	60	80	95	75	75	685
Småhus utom plan	20	20	15	15	15	10	10	10	10	10	135
Flerbostadshus	20	15	125	130	130	155	135	110	80	80	980
<b>Totalt</b>	<b>60</b>	<b>95</b>	<b>205</b>	<b>220</b>	<b>225</b>	<b>225</b>	<b>225</b>	<b>215</b>	<b>165</b>	<b>165</b>	<b>1800</b>

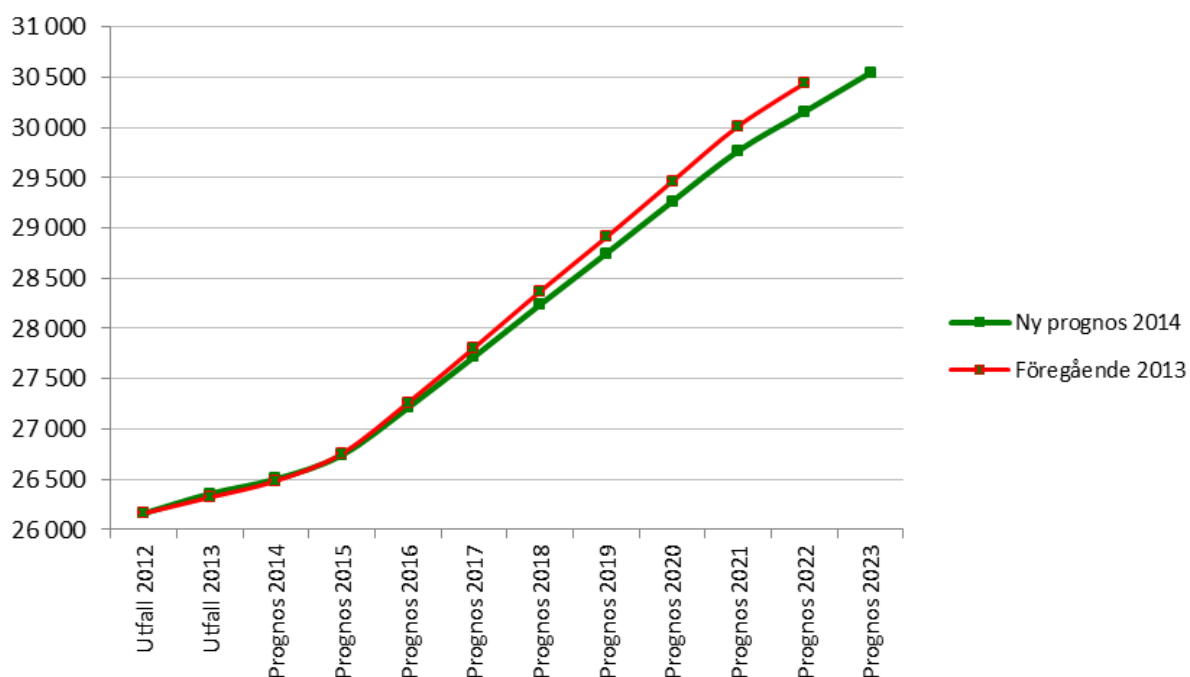
Befolkningsprognosen finns även mer detaljerad på olika områden i kommunen och används bland annat vid kapacitetsbedömningar för behov av grundskola.

### Ny befolkningsprognosen jämfört med förra årets befolkningsprognos

Den nya befolkningsprognosen för perioden 2014-203 från april 2014 visar i stort sett samma invånarantal de närmast kommande åren 2014-2015. Därefter en något lägre årlig ökning per än vad som ingick i förra årets prognos.

	Utfall 2013	Prognos 2014	Prognos 2015	Prognos 2016	Prognos 2017	Prognos 2018	Prognos 2019	Prognos 2020	Prognos 2021	Prognos 2022
Ny prognos 2014	26 355	26 501	26 741	27 211	27 718	28 238	28 746	29 263	29 767	30 156
Föregående 2013	26 319	26 482	26 756	27 262	27 808	28 369	28 907	29 464	30 014	30 440
Skillnad	36	19	-16	-51	-90	-131	-162	-201	-246	-283

Ny befolkningsprognos totalt jämfört föregående år



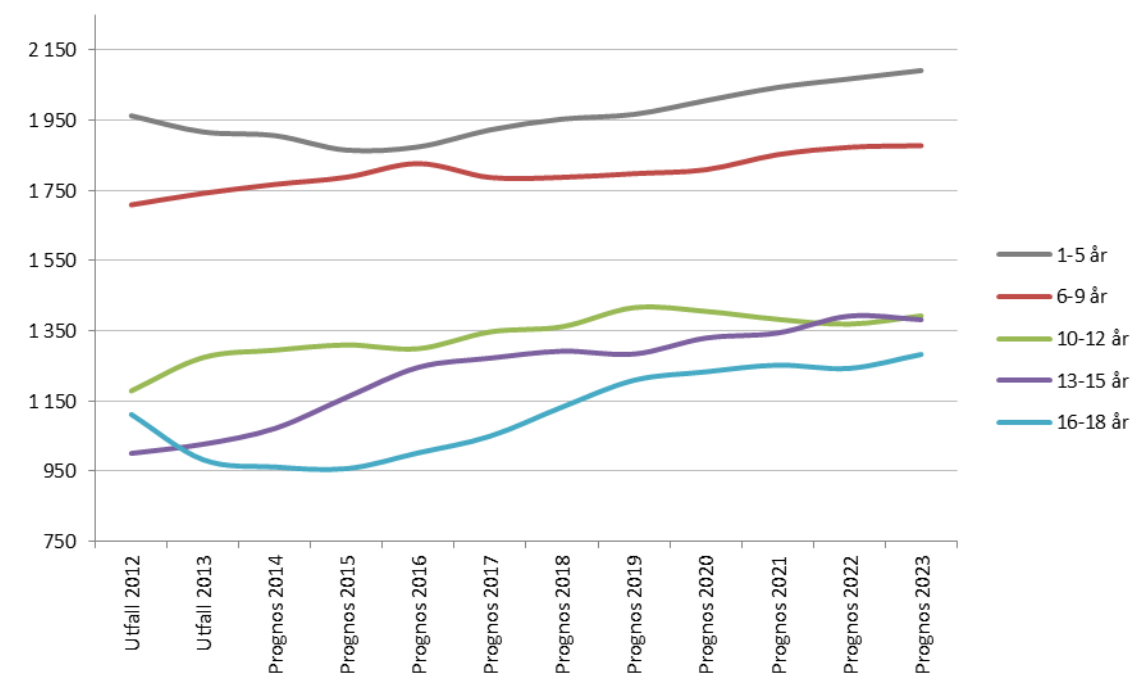
## Befolkningsprognos och verksamhetsvolym

En stor del av kommunens verksamhetskostnader utgår från antalet invånare och deras ålderssammansättning. Men det är inte bara antal invånare som styr över hur verksamhetens omfattning utvecklas. Hur många brukare som verksamheten och ekonomiska ramar behöver anpassas för och till vilka behov är andra bedömningar som måste göras. En betydande faktor för uppbyggnaden av kommunens budget för verksamhetskostnader är just bedömningen av volymerna och deras utveckling över tid inom olika verksamhetsområden. Det är ett ansvar som i första hand åvilar kommunens beställarkontor.

## Befolkningsprognos barn och ungdomar

	Utfall 2012	Utfall 2013	Prognos 2014	Prognos 2015	Prognos 2016	Prognos 2017	Prognos 2018	Prognos 2019	Prognos 2020	Prognos 2021	Prognos 2022	Prognos 2023
1-5 år	1 963	1 917	1 906	1 865	1 874	1 923	1 954	1 967	2 006	2 044	2 068	2 092
6-9 år	1 709	1 742	1 767	1 788	1 827	1 787	1 787	1 798	1 809	1 852	1 873	1 878
10-12 år	1 179	1 274	1 295	1 310	1 299	1 347	1 362	1 416	1 406	1 383	1 369	1 393
13-15 år	1 001	1 027	1 072	1 161	1 246	1 272	1 292	1 284	1 329	1 344	1 392	1 382
16-18 år	1 112	983	962	958	1 003	1 050	1 133	1 209	1 233	1 253	1 243	1 283
<b>Tot 1-18 år</b>	<b>6 964</b>	<b>6 943</b>	<b>7 003</b>	<b>7 081</b>	<b>7 249</b>	<b>7 380</b>	<b>7 528</b>	<b>7 675</b>	<b>7 784</b>	<b>7 876</b>	<b>7 946</b>	<b>8 027</b>
Årlig förändring:		-21	60	78	168	130	149	147	109	92	71	81
, procent		-0,3	0,9	1,1	2,4	1,8	2,0	1,9	1,4	1,2	0,9	1,0

Prognos 2014-2023 barn och ungdomar 1-18 år





## Ny befolkningsprognos 1-18 år jämfört med föregående

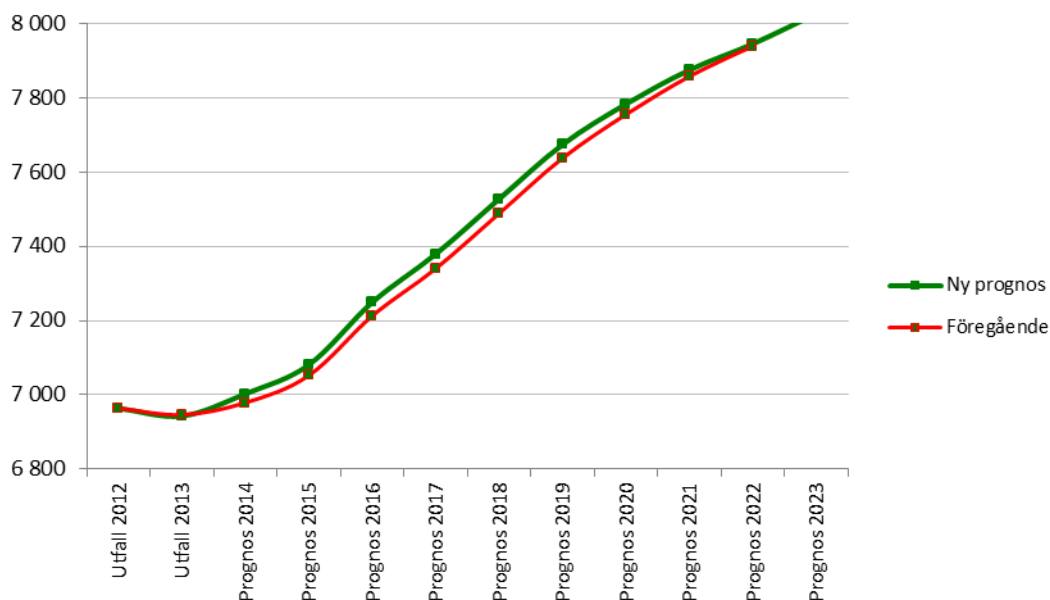
Föregående års prognos ingår som förutsättning i inriktning för budget i budgetram 2015-2016

För hela målgruppen 1-18 år som i första hand är Barn- och utbildningsnämndens verksamheter är antalet invånare totalt något fler i den nya prognosen än vad som var fallet i förra årets prognos. Fler i förskola och färre ungdomar i gymnasieålder.

### Barn- och ungdomar - jämförelse befolkningsprognos

Tot 1-18 år	Utfall 2012	Utfall 2013	Prognos 2014	Prognos 2015	Prognos 2016	Prognos 2017	Prognos 2018	Prognos 2019	Prognos 2020	Prognos 2021	Prognos 2022	Prognos 2023
Ny prognos	6 964	6 943	7 003	7 081	7 249	7 380	7 528	7 675	7 784	7 876	7 946	8 027
Föregående	6 964	6 946	6 979	7 052	7 213	7 340	7 489	7 638	7 756	7 858	7 940	
Skillnad		-3	24	29	36	39	39	37	28	17	6	

### Ny befolkningsprognos 1-18 år jämfört föregående års prognos



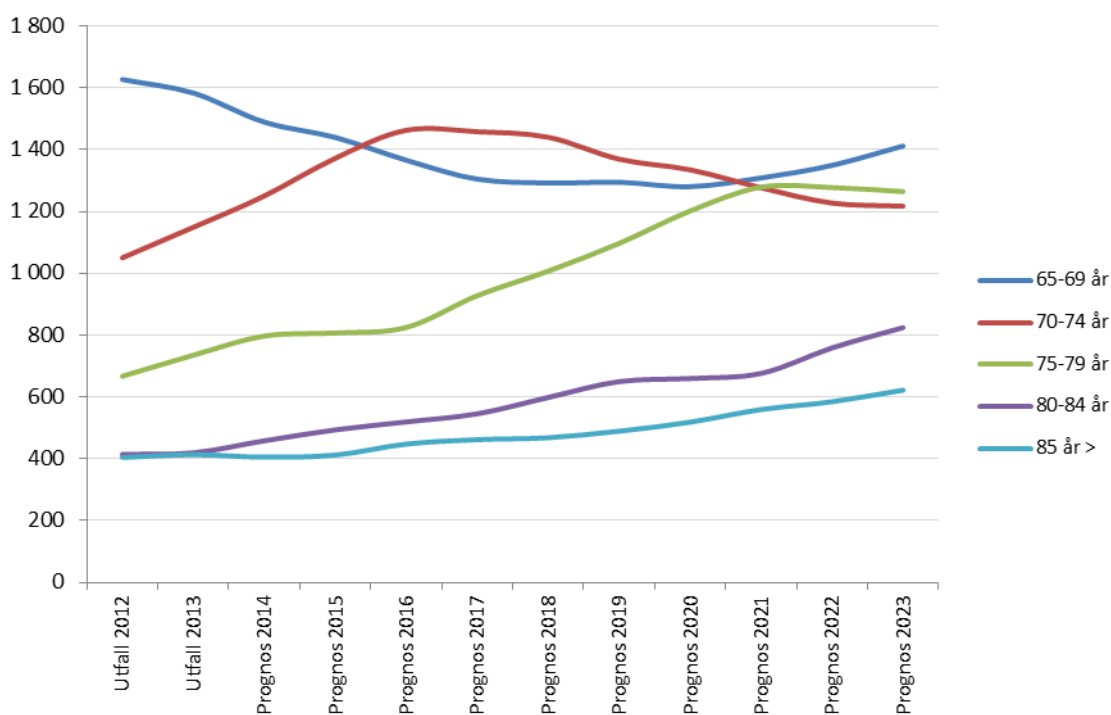
### Skillnad nya årets prognos jämfört förra årets - planperioden 2014-2017

Ålder / År	Prognos 2013	Prognos 2014	Prognos 2015	Prognos 2016	Prognos 2017
1-5	2	33	31	31	26
6-9	0	-1	4	7	4
10-12	14	5	1	-6	6
13-15	0	-9	0	16	8
16-18	-10	-19	-19	-12	-4
<b>Totalt</b>	<b>0</b>	<b>-3</b>	<b>24</b>	<b>36</b>	<b>39</b>

## Befolkningsprognos äldre Ekeröinvånare

	Utfall 2012	Utfall 2013	Prognos 2014	Prognos 2015	Prognos 2016	Prognos 2017	Prognos 2018	Prognos 2019	Prognos 2020	Prognos 2021	Prognos 2022	Prognos 2023
65-69 år	1 627	1 583	1 489	1 440	1 366	1 305	1 292	1 294	1 280	1 309	1 349	1 412
70-74 år	1 050	1 149	1 250	1 372	1 463	1 458	1 440	1 369	1 335	1 277	1 227	1 217
75-79 år	667	735	797	807	825	927	1 007	1 097	1 202	1 279	1 277	1 264
80-84 år	414	419	458	493	519	545	598	650	659	676	759	824
85 år >	404	413	405	412	447	462	468	489	518	559	584	622
<b>Tot 65+</b>	<b>4 162</b>	<b>4 299</b>	<b>4 399</b>	<b>4 524</b>	<b>4 620</b>	<b>4 697</b>	<b>4 805</b>	<b>4 899</b>	<b>4 994</b>	<b>5 100</b>	<b>5 197</b>	<b>5 339</b>
Årlig förändring:		137	100	124	96	78	108	94	95	105	97	142
, procent		3,3	2,3	2,8	2,1	1,7	2,3	2,0	1,9	2,1	1,9	2,7

Befolkningsprognos 2014-2023 äldre Ekeröinvånare



### Skillnad nya årets prognos jämfört förra årets - planperioden 2014-2017

	Utfall 2013	Prognos 2014	Prognos 2015	Prognos 2016	Prognos 2017
65-69 år	-17	-19	-15	-17	-16
70-74 år	5	0	-12	-20	-27
75-79 år	6	5	5	5	1
80-84 år	2	1	-1	-5	-1
85 år >	-2	0	3	6	4
<b>Tot 65+</b>	<b>-5</b>	<b>-13</b>	<b>-20</b>	<b>-30</b>	<b>-39</b>

## Bilaga 5 – Ekerös ekonomi de senaste åren

I och med 2013 års positiva resultat om 51,7 mkr har Ekerö kommun under nio år redovisat goda positiva resultat. Av dessa har de senaste sju årens resultat överträffat det budgeterade resultatet. Det egna kapitalet förstärks. Det är dock ännu inte i nivå med vad som behövs för att eget kapital ska vara positivt om ansvarsförbindels för pension upparbetad före 1998 inkluderas.

Det positiva resultatet år 2013 för Ekerö kommun är 51,7 mkr. Resultatet motsvarar 1 963 kronor per invånare eller 4 procent av summan av skatt, generella bidrag och fastighetsavgift. Tills största delen kan det förbättrade utfallet jämfört budgeterat resultat förklaras av:

- Högre skatteintäkter 12,5 mkr.
- Lägre räntekostnad och högre ränteintäkt, sammanlagt 2,6 mkr.
- Mer försäljningsintäkter från mark och bostäder, 6,9 mkr.
- Budgetmarginalen inte ianspråktagen med 4,4 mkr.

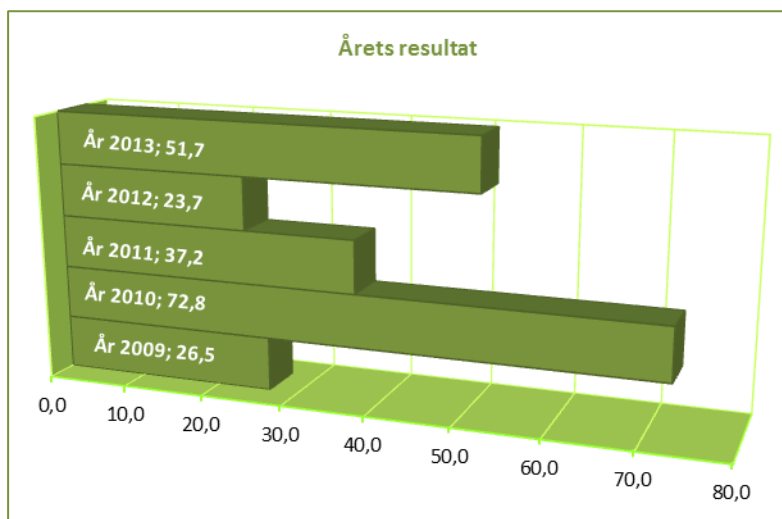
Verksamhetens nettokostnader uppgår för 2013 till sammanlagt 1 212 tkr. Det är 13,5 mkr lägre än budget. En utveckling med 2,4 procent eller 28 mkr jämfört år 2012.

Ekerö kommuns bruttoomsättning år 2013 uppgår till 1 515 mkr. En förändring med 44 mkr eller 3 procent mot föregående år. Verksamhetens bruttokostnader är 1 424 mkr exklusive jämförelsestörande poster, har ökat med 29 mkr eller 2,1 procent. Årets avskrivningar är nära 49 mkr och har ökat med 0,6 mkr eller 1,1 procent. De finansiella kostnaderna är totalt strax under 21 mkr och är avgörande lägre, 5,2 mkr eller 20 procent jämfört bokslut 2012. Främst en helårseffekt av lägre låneskuld till bank och generellt lägre räntenivåer.

Bakomliggande kostnadsökningen finns en fortsatt volymökning i verksamheten - om än i långsammare takt - och framförallt inom socialtjänstens verksamhetsområde, samt en pris- och lönekostnadsökning. Summan av verksamhetens intäkter och kostnader och avskrivningar utgör verksamhetens nettokostnader. 2013 års utfall är 1 212 mkr, och understiger budgeten 1 225,6 mkr med 13,5 mkr. Jämfört utfall 2012 är nettokostnadsutvecklingen 2,4 procent (utan hänsyn tagen till enskilda poster med engångseffekt respektive år). Nettokostnaden är 28,1 mkr högre 2013 än föregående år.

Den ekonomiska utvecklingen i Ekerö har i stora drag följt konjunkturförändringarna och den ekonomiska utvecklingen i kommunsektorn.

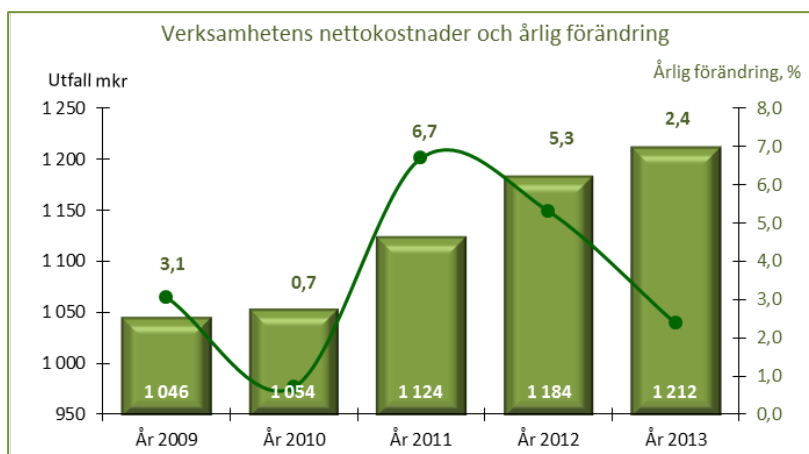
När man tittar närmare på resultaten de senare åren bör beaktas att utfallet påverkas av i budget inte förutsedda intäkter och kostnader av större omfattning. Som exempel fick kommunerna år 2009 utdelning från SKL varav Ekerö fick 9 mkr. Under 2010 fick kommunerna tillfälligt konjunkturstöd och för Ekerö var det 24 mkr extra intäkt. De senaste åren har



kommunerna fått tillbaka tidigare års inbetalda sjukförsäkringspremier, för Ekerö 15 mkr vardera år 2013 och år 2012. Åren 2011 och 2013 belastas resultatet med ökade pensionskostnader som effekt av förändringarna i beräkningen av framtida åtaganden som för Ekerö betydde nästan 10 mkr år 2011 och drygt 15 mkr år 2013.

Ekerö kommuns resultat är också beroende av utfallet för under året gjorda försäljningar av mark och bostäder. År 2010 överträffades det budgeterade intäktsmålet med nästan 37 mkr som följd av att ett enskilt objekt inbringade 34 mkr. Under 2011 köpte Ekerös kommunala bostadsbolag över bostäder från kommunen till ett värde netto om 35 mkr och bidrog till att intäktsmålet överträffades med nära 12 mkr.

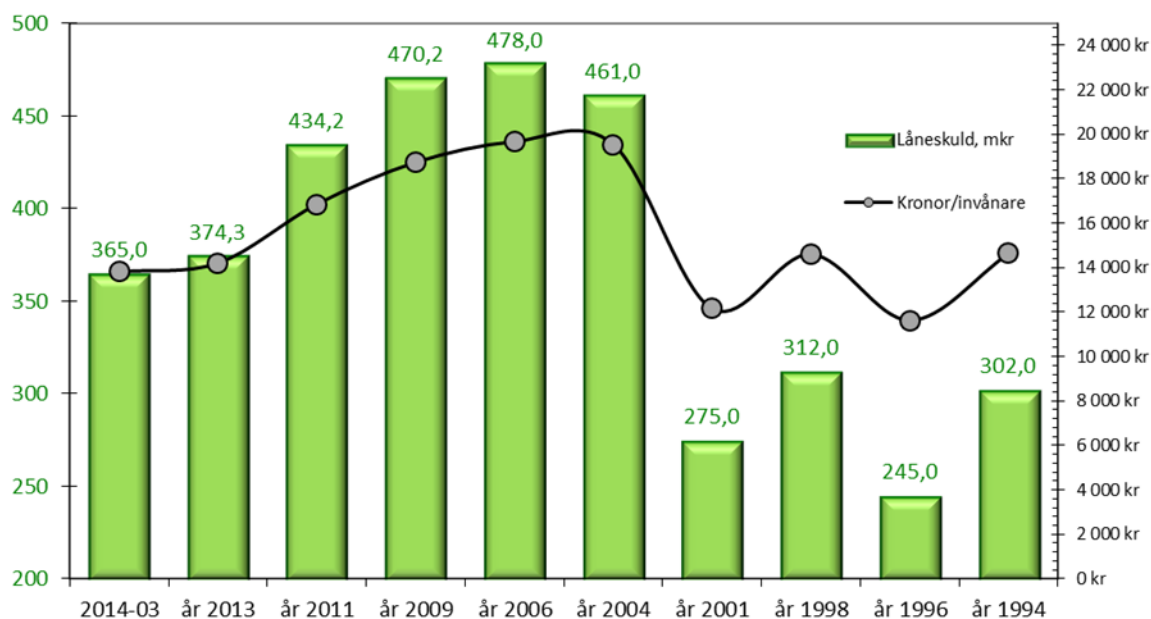
Under 2009-2010 ökade verksamhetskostnaderna mycket litet. Men vid en rensning av verksamhetskostnaderna 2010 från försäljningsintäkterna har kostnaderna ökat mer men kostnadsökningen var inom ramen för vad budgeten medgav. Under 2011 och 2012 ökade kostnaden väsentligt mer. Till stor del påverkade högre försäljningsintäkter 2010 jämfört 2011 och att i 2011 års nettokostnad ingår högre pensionskostnader genom förändrad beräkning och att det var första året av den extra satsningen på underhåll av verksamhetslokaler. Även 2012 visar en högre kostnadsutveckling, 5,3 procent. Efter rensning för bättre jämförbarhet mellan 2011 och 2012 så är kostnadsutvecklingen 4,4 procent.



Verksamhetskostnaderna 2013 var 1 212 mkr. En relativt låg ökning med 28 mkr eller 2,4 procent jämfört utfall 2012. I nettokostnad 2013 ingår högre pensionskostnader för att beräkningsgrunden återigen ändras, 12 mkr, för pensionskostnaden, men samtidigt även återbetalning med 15 mkr av tidigare inbetalda sjukförsäkringspremier. Utfallet inkluderar även fortsatt hög kostnadsutveckling inom socialtjänsten. Högre försäljningsintäkter och lägre verksamhetskostnader i övrigt än vad som ingick i budget, har påverkat årets kostnadsutveckling positivt. Under 2013 ianspråktogs den sista delen, 3,7 mkr, av den treåriga satsningen på ökat underhåll av verksamhetslokaler för vilket 30 mkr av eget kapital är öronmärkt. Åren innan ianspråktogs 11 mkr 2011 och 15 mkr år 2012.

Befolkningsökningen bidrar successivt till kostnadsökningar. Men inte i sin helhet och fler invånare ger också högre intäkter från skatter och generella bidrag. Befolkningsökningen var måttlig under 2013. Av ökade skatteintäkter och generella bidrag på totalt 48 mkr är 15 mkr resultatet av befolkningsökningen mellan 1 november 2011 och 2012.

Ekerö kommun har under denna mandatperioden som del av sitt finansiella mål att minska läneskulden till bank.



Under andra halvan av 1990-talet var Ekerö kommuns låneskuld till banker på mellan 250 mkr till 300 mkr. Som lägst 11 600 kronor per invånare och som högst 14 600 kronor. Nyckeltalet nettokostnadsandel visar att under perioden var under flera år verksamhetens nettokostnad högre än intäkten från skatt och generella bidrag – nyckeltalet är över 100 procent. Uppgifter om investeringarnas självfinansieringsgrad finns inte att tillgå. Under flera av åren under andra halvan av 90-talet är de årliga investeringsvolymerna måttliga med undantag för 1998-2000 med i huvudsak skolinvesteringar. Det är troligt att samvariationen av nivå på verksamhetskostnader och investeringsvolymerna kan ha haft effekt även på kommunens årliga låneskuld.

Några år in på 2000-talet var det änyo tid för större investeringsvolym, främst i skollokaler. Från år 2003 ökade investeringsnivån med direkt effekt på ökade banklån. År 2005 hade Ekerö den högsta nivån på låneskulden, nära 480 mkr motsvarande nästan 20 000 kronor per invånare. De påföljande åren skedde ingen avgörande förändring av lånenivån, investeringarna fortsatte men i nivåer som kunde finansieras med egna medel – självfinansieringsgraden var över 100 procent – och nettokostnadsandelen var under 100 procent – intäkterna var högre än kostnaderna. Även år 2010 med en investeringsnivå på 100 mkr och i efterdyningarna av finanskrisen visar positiva nyckeltal.

De ekonomiska förutsättningarna medgav en mer omfattande amortering – drygt 95 mkr – under perioden 2011-2012 och tillsammans med en mindre amortering i början av år 2014 i samband med omläggning av befintliga lån är låneskulden reducerad till en nivå om 365 mkr efter första kvartalet 2014. Låneskulden motsvarar ungefär 13 800 kronor per invånare.

## Bilaga 6 - Jämförelse med andra kommuner

### ***Ekerös kostnader jämfört andra***

Att många av Ekerös invånare är unga avspeglar sig även i hur resurserna fördelas i budgeten. Mer än halva nettobudgeten, 57 procent, är styrd till Barn- och utbildningsnämnden. Ekerö har historiskt sett en ganska stor andel verksamhet för personer med funktionsnedsättning jämfört många andra kommuner i Stockholms län. Andelen äldre invånare är fortfarande relativt få och kostnaden för verksamheten därför tagit mindre del i anspråk. Kostnaden för äldreomsorgen ökar successivt sedan en tid genom att antalet brukar blir allt fler och behoven ökar. Under de senaste åren har utfallet visat en kostnadsökning för verksamheterna inom individ- och familjeomsorgen.

Den officiella ekonomiska statistiken för landets kommuner säger ingenting om kostnadsnivån i respektive kommun är "rätt eller fel" utifrån befolkningssammansättning, ambitionsnivå, kvalitet, effektivitet eller andra lokala förutsättningar. Kostnaderna avser utfall per år per invånare utan hänsyn till årets resultat eller avvikelse mot budgeterade kostnader. Kostnaderna för 2013 är precis i dagarna aktuella för publicering i databaser på internet. Ekerös kostnader och möjlighet till jämförelser med andra blir successivt tillgängliga under senvåren. I denna stund finns jämförande statistik endast fram till 2012.

### ***Kostnad per invånare***

År 2012 var den totala kostnaden för den kommunala verksamheten i Ekerö kommun 46 500 kronor per invånare. Jämfört alla 290 kommuner i Sverige har Ekerö "plats" 126 lägst kostnad för verksamheten.

Placering "lägst kostnad" i riket	År	2012	2011	2010	2009	2008
<b>Ekerö, placering i riket</b>		<b>126</b>	<b>120</b>	<b>145</b>	<b>141</b>	<b>151</b>
Ekerö	kr/inv	46 501	44 942	44 369	43 311	42 711
Stockholms län	kr/inv	43 790	42 181	41 048	40 042	39 361
riket	kr/inv	47 673	46 179	44 823	43 919	43 316
<u>Årlig förändring av kr/inv</u>						
Ekerö	procent	3,5	1,3	2,4	1,4	6,2
Stockholms län	procent	3,8	2,8	2,5	1,7	4,6
Riket	procent	3,2	3,0	2,1	1,4	5,2

Mediankostnaden är 455 kronor högre, omräknat i totalt för Ekerö skulle det motsvara nästan 12 mkr. Fortsatt har Solna stad lägst kostnad per invånare, 32 807 kronor. Det är överlägset lägst kostnad då andra plats lägst kostnad även i år återfinns Kävlinge kommun med 43 407 kronor per invånare. Om Ekerös verksamhetskostnader skulle vara i nivå med Kävlinges skulle nettokostnaden 2012 för Ekerö vara 7 826 kr lägre per invånare eller totalt nästan 205 mkr. Det är ett belopp motsvarande mer än sex gånger Kulturnämndens budget, mer än halva Socialnämndens budget eller nästan en tredjedel av Barn- och utbildningsnämndens budget 2012.

Kostnaden i Ekerö har ökat med 3,5 procent vilket är mer 2012 än åren innan. Kostnaden för individ- och familjeomsorg har ökat mest med 26 procent. Det var något som förutspåddes redan i förra årsredovisningen. Och det är också ett av två områden som ökat mest i kronor per invånare, en förändring 2012 med 468 kronor jämfört år 2011. Kulturkostnaderna har sedan ökat mest, 9 procent, men det motsvarar endast 71 kronor. Kostnader för äldreomsorg och per-

soner med funktionsnedsättning är det andra verksamhetsområdet som mellan åren ökat mest i kronor per invånare, 478 kronor. Förändringen motsvarar 3,5 procent. Den totala förändringen i Ekerö är något lägre än vad fallet är bland länets kommuner, men något högre jämfört utvecklingen i riket.

Sen mätningen startade 2002 har Ekerö årligen tappat något i "ranking lägst kostnad kronor per invånare" men har sedan 2006 legat på en placering mellan 100 till 150 och därmed på den övre halvan strax över en median-placering bland alla landets kommuner. Vilken kostnadsnivå som är rimlig och varför vi har den placering vi har jämfört andra kommuner kan bara föras ett spekulativt resonemang om. Möjliga orsaker är att målgruppen barn och ungdomar är relativt stor i kommunen. En annan möjlig bidragande orsak är den successivt högre andelen äldre invånare med behov av kommunala tjänster. Över tid har en allt större del av Ekerös resurser styrts mot äldreomsorgen både i form av hemtjänst och med fler platser i särskilt boende. Den extra satsningen på underhåll av befintliga verksamhetslokaler har även bidragit till kostnadsutvecklingen. Kommande års mer omfattande investeringsprogram kommer att påverka verksamhetskostnadernas utveckling.

De övergripande ekonomiska jämförelsetalen finns också uppdelad på 9 olika huvudområden. Även här redovisas kostnaden i kronor per invånare. Det innebär att ingen hänsyn är tagen till den påverkan som ålderssammansättningen har på hur den totala kommunala kostnaden fördelas på olika verksamheter. Av det följer att Ekerö har höga kostnader för delområde Förskoleverksamhet och skolbarnsomsorg samt för Utbildning och hamnar långt ner på listan lägst kostnad per invånare. För äldreomsorg och personer med funktionsnedsättning ökar kostnaden per invånare för varje år och årligen halkar ned lite i placering jämfört resten av kommunsverige.

### ***Kostnad jämfört förväntad kostnad enligt utjämningsystemet***

För några verksamhetsområden finns möjligheter att presentera en indikation på om en kommun har högre eller lägre verksamhetskostnader än de som motiveras av den egna strukturen enligt det statliga utjämningsystemet.

Procentuell skillnad mellan redovisad kostnad och standardkostnad	År				
	2012	2011	2010	2009	2008
- Barnomsorg	-9,9	-10,9	-8,1	-4,5	-3,4
- Grundskola	-8,0	-8,6	-4,8	-4,1	-3,5
- Gymnasieskola	-8,3	-4,7	-1,5	3,4	1,2
- Äldreomsorg	15,7	18,0	18,0	13,7	3,9
- Individ och familjeomsorg	3,5	-13,0	-2,8	11,5	20,2

Under 2012 hade extern utredare i uppdrag att, utifrån jämförelsen med standardkostnad, analysera Ekerös verksamhetskostnader 2011 med fokus på äldreomsorgen. Slutsatsen är att Ekerös kostnad för kärnverksamheten då var 12 mkr lägre än vad som kan vara förväntat enligt standardkostnaden i kostnadsutjämnings.

Inom äldreomsorgen "stack" Ekerö ut negativt i jämförelsen. De redovisade kostnaderna var 24 mkr högre än vad som kan motiveras av strukturen enligt modellen. Hela avvikelser kunde hänföras till verksamheten särskilt boende. Rapporten är presenterad i Socialnämnden och i Kommunstyrelsen. I 2012 års utfall har skillnaden minskat något för äldreomsorgen, men inte i den omfattning att utredningens slutsats ska omprövas. Redovisningen för individ- och familjeomsorgen har återigen vänt och kostnadsutvecklingen under 2012 slår direkt igenom i jämförelsen. Nämndkontoret social och ekonomienheten har fördjupat befintlig utredning genom att ånyo säkerställa bakomliggande inrapporterade uppgifter. Vad gäller kostnadsredovisningen kommer eventuellt för höga kostnader för äldreomsorgen att "spilla över" på individ- och familjeomsorgen. Båda dessa områden har verksamheter som ligger i gränslandet för vad som skulle

prövas. Bedömningen idag är att det inte är sannolikt att några av de vidtagna mindre förändringarna i redovisningen kommer att påverka 2013 års statistik i avgörande omfattning. I och med det bör slutsatserna i gjord rapport accepteras alternativt konstateras att det finns förutsättningar i Ekerö som kostnadsutjämningsystemet inte fångar upp.

Barnomsorg och Grundskola har lägre kostnad än standardkostnad. Den nivån har funnits i alla år. Det är vanligen så i storstadsområden och särskilt i Stockholms län. Gymnasieskolan har de tre senaste åren lägre kostnad än standardkostnad. Avvikelsen brukar variera från år till år - ibland högre och ibland lägre. Troligen beror det på hur val till gymnasieutbildning är årligen. Den flera år minskade målgruppen borde inte slå igenom men möjligen kan avsaknaden av egen gymnasieskola ändå slå igenom när elevkullarna minskar?

Den procentuella skillnaden mellan redovisad kostnad och standardkostnad är en indikation på om kommunen har en högre eller lägre kostnad än de som motiveras av den egna strukturen enligt det statliga kostnadsutjämningsystemet. En positiv avvikelse betyder att kommunen har en kostnadsnivå som är högre än vad strukturen motiverar. En negativ avvikelse betyder att kommunen har en kostnadsnivå som är lägre än vad strukturen motiverar. Avvikelser kan bero på att kommunen bedriver verksamheten på en annan ambitionsnivå eller effektivitetsnivå än riksgenomsnittet. De kan också bero på strukturella faktorer som inte beaktas i utjämnings.

I och med förändringen av delmodellerna i kostnadsutjämningsystemet från 2014 kommer även jämförelsen med standardkostnaden att förändras.