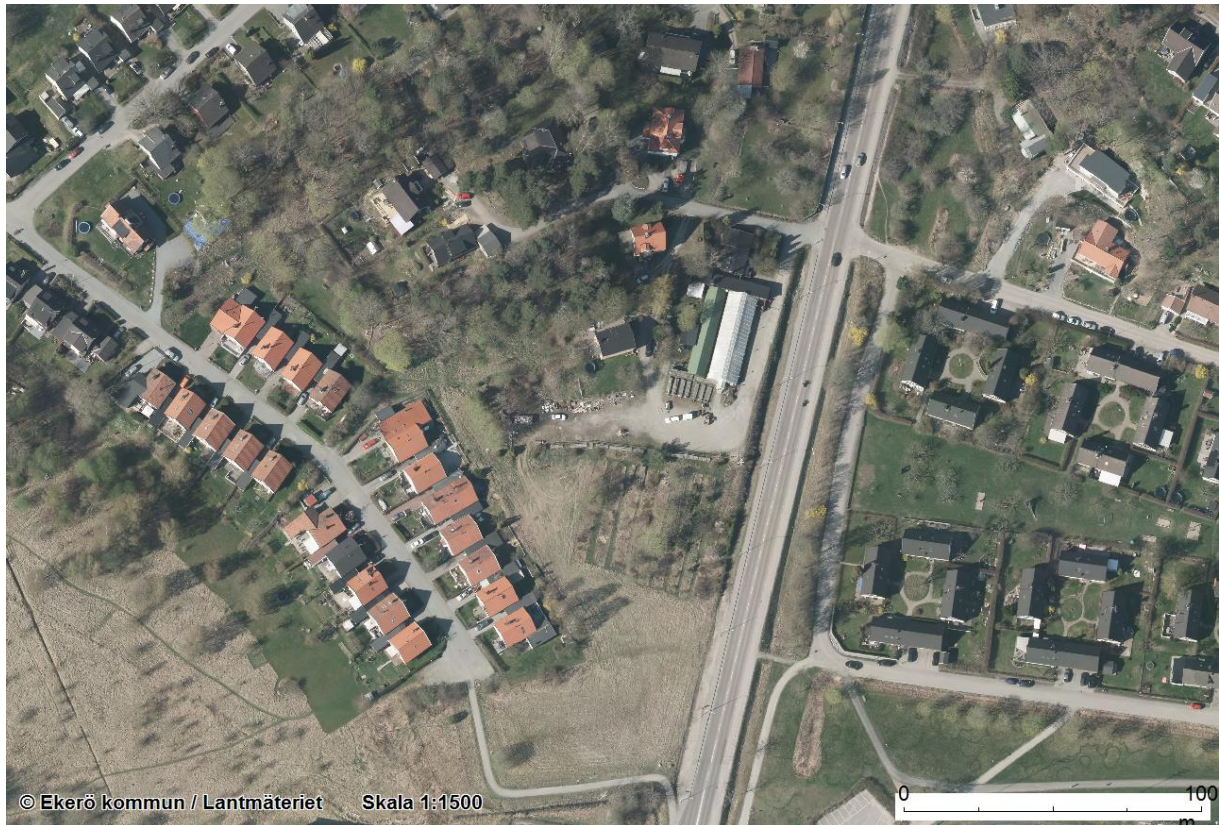


2016-08-26



Behovsbedömning

Detaljplan för Närlunda trädgård (Närlunda 5:2 m fl) i Ekerö kommun,
Stockholms län (dnr 2009.30.214)

Version 1 - 2015-12-18

Detta dokument och tillika verktyg för genomförande av behovsbedömning är framtaget av Ekerö kommun (projektledare) tillsammans med Upplands-Bro och Järfälla kommuner under år 2015. Projektet har finansierats av Boverket genom regeringsuppdraget PBL Kompetens. Syftet med regeringsuppdraget är att skapa en enhetlig tillämpning av plan- och bygglagen (PBL) i hela Sverige. Verktyget är anpassat för kunna användas av fler kommuner och är fri att använda och förändra.

Introduktion

Syftet med reglerna kring miljöbedömning är att integrera miljöaspekter i planarbetet för att främja hållbar utveckling (6 kap. 11-18 §§). För att uppnå detta är det av stor vikt att behovsbedömningen genomförs tidigt i planprocessen. I takt med att nytt underlag framkommer bör bedömningen uppdateras, vilket även innebär att tidigare ställningstagande kring betydande miljöpåverkan kan behöva revideras. Hur behovsbedömning och miljöbedömning bäst genomförs beskrivs i Boverkets (2006) och Naturvårdsverkets (2009) vägledning för miljöbedömning av planer.

Det finns inget krav på att en behovsbedömning ska genomföras redan vid upprättande av planprogram, eftersom planprogram inte krävs enligt lag (se 5 kap. 10 § PBL och 6 kap. 11 § MB). Enligt Naturvårdsverkets allmänna råd bör en behovsbedömning genomföras så snart det är möjligt (NFS 2009:1). Rekommendationen är därför att ändå påbörja arbetet med behovsbedömning redan under detta skede i planarbetet (Boverket 2006, s.21). I ett planprogram anges planens utgångspunkter och mål. I detta skede bör behovsbedömningen därför främst användas för att identifiera viktiga miljöaspekter för det vidare detaljplanarbetet.

Verktyget består av sju checklistor. Den första checklistan behandlar särskilda bestämmelser, vilket omfattar om det gäller undantag eller krav på att genomföra miljöbedömning. De efterföljande fem checklistorna utgör kärnan i verktyget och är tematiskt indelade i miljöaspekterna *kulturvärden*, *naturvärden*, *sociala värden*, *materiella värden* och *risker för människors hälsa eller för miljön*. I dessa checklistor ska platsens känslighet och nuvarande förhållanden först beskrivas, för att sedan redogöra för hur planen påverkar dessa förhållanden och hur stor störningen sannolikt kommer att bli.

Det räcker med att planen kan antas medföra betydande miljöpåverkan för en miljöaspekt för att så ska anses vara fallet och miljöbedömning ska inledas (NFS 2009:1). En fullständig genomgång av alla checklistor bör ändå göras för att klargöra på vilka grunder planen kan antas medföra betydande miljöpåverkan. En fullständig genomgång är även värdefull om det senare visar sig att den först utpekade aspekten inte längre kan antas medföra betydande miljöpåverkan. En väl utförd och dokumenterad behovsbedömning är också en bra utgångspunkt för avgränsningen av miljökonsekvensbeskrivningen. Behovsbedömningen har även ett värde för arbetet med planbeskrivningen även om det inte krävs en miljöbedömning.

I den sista checklistan, *Sammanvägd bedömning*, sammanställs ställningstagandena från de tidigare ifyllda checklistorna. Syftet är att få en helhetssyn och just kunna göra en sammanvägd bedömning av inringade aspekter. Den senare delen av checklistan hanterar omfattningen av påverkan och behöver inte fyllas i om det redan har fastslagits att planen medför betydande miljöpåverkan (Boverket 2006, s.19). Råder det fortfarande oklarheter om planens påverkan är betydande kan denna del användas som ett stöd för ställningstagandet. Detta ställningstagande ska avslutningsvis motiveras. Sist i dokumentet beskrivs hanteringen av behovsbedömningen i avsnittet som är benämnt *Hantering*.

Betydande miljöpåverkan

Vid bedömning av betydande miljöpåverkan är det skillnaden mellan den miljöpåverkan som genomförandet av detaljplanen medför och den miljöpåverkan som blir följd av om detaljplanen inte genomförs, som är i fokus (Naturvårdsverket 2009, s.36). Det står inte entydigt definierat i lagstiftningen eller förarbeten hur stor påverkan ska vara för att den ska antas vara betydande (Naturvårdsverket 2009, s.35). Skälet till detta är sannolikt att det är platsens känslighet och storleken på störningen som avgör om påverkan blir betydande eller inte.

Ju större sannolikheten är för att en viss typ av miljöpåverkan ska inträffa, desto större är risken för att planen kan antas medföra betydande miljöpåverkan (Boverket 2006, s.20). Likaså ökar risken om varaktigheten blir lång eller om påverkan förväntas uppkomma ofta. Är området särskilt värdefullt eller känsligt eller om det är svårt att avhjälpa negativ påverkan ökar också risken för betydande påverkan.

Kriterierna för bedömning av miljöpåverkan innehåller framför allt negativa aspekter men även positiva aspekter ska beaktas (Boverket 2006, s.18). Det är dock den negativa påverkan som är utslagsgivande vid ställningstagandet om betydande miljöpåverkan. Osäkerhet om vilken påverkan planens genomförande kan få, bör hanteras som en risk för betydande miljöpåverkan. En positiv påverkan av en aspekt kan inte vägas mot en negativ påverkan av en annan (Boverkets 2006, s.18).

Särskilda bestämmelser			
4 kap. 35 § PBL	Undantag från miljöbedömning: En särskild mkb för detaljplaner med <i>standardförfarande</i> behöver inte upprättas om planen enbart gäller något av nedan nämnda ärenden, och mkb:n i detta ärende är aktuell och tillräcklig.	Undantag	
		Ja	Nej
5 kap. 7 a § PBL	Gäller detaljplanen enbart en verksamhet som tillståndsprövas enligt föreskrifter som har meddelats med stöd av 9 kap. 6 § MB (A- eller B-verksamhet), och är mkb:n i detta ärende aktuell och tillräcklig?		X
	Gäller detaljplanen enbart en åtgärd som prövas genom fastställande av en vägplan enligt väglagen (1971:948) eller en järnvägsplan enligt lagen (1995:1649) om byggande av järnväg, och är mkb:n i detta ärende aktuell och tillräcklig för detaljplanen?		X
Kommentar			
4 § mkb-förordningen	Krav på miljöbedömning: En detaljplan ska antas medföra betydande miljöpåverkan om genomförandet kan antas innefatta en verksamhet eller åtgärd som kräver tillstånd enligt 7 kap. 28 §.	Krav	
		Ja	Nej
7 kap. 27 & 28 a §§ MB	Kan genomförandet antas innefatta en verksamhet eller åtgärd som på ett <i>betydande sätt</i> kan påverka miljön i ett Natura 2000-område som förtecknats enligt fågeldirektivet (2009/147/EG) och därmed kräver tillstånd (<i>Skyddad natur</i>)?		X
	Kan genomförandet antas innefatta en verksamhet eller åtgärd som på ett <i>betydande sätt</i> kan påverka miljön i ett Natura 2000-område som förtecknats enligt art- och habitatdirektivet (92/43/EEG) och därmed kräver tillstånd (<i>Skyddad natur</i>)?		X
Kommentar	Inga Natura 2000-områden finns i detaljplaneområdets närhet och därav påverkas av detta.		

Kulturvärden

I bedömningen ska särskilt platsens betydelse och känslighet beaktas, med särskild hänsyn till kulturvärden. Checklistan bör utvecklas av eller tillsammans med sakkunnig inom kulturmiljöer.

Beskriv förekomsten av kulturvärden i de områden som kan antas komma att påverkas av planen.

- Biologiskt kulturarv ([Information](#))
- Karaktärsdrag i landskap och bebyggelse
- Värdefulla landskapsavsnitt och bebyggelsemiljöer
- Arkitektoniskt värdefulla kulturmiljöer och byggnader
- Arkeologiska kulturmiljöer och lämningar (fornlämningar och fornlämningsområden)
- Immateriella företeelser (till exempel ortnamn eller berättelser som är knutna till platsen)
- Kulturvärden som uppmärksammats av brukare eller allmänhet

Beskrivning

I planområdets nordvästra del, på Närlunda 5:2, finns en fornlämning i form av ett gravfält av yngre järnålderskaraktär, RAÅ Ekerö 133:1. En arkeologisk förundersökning i avgränsande syfte har genomförts. Fältarbetet utfördes i form av en kartering av synliga gravar samt sökschaktsgrävning. Åtta gravar påträffades vid karteringen. I tre av de 11 sökschakt som grävdes påträffades gravar i form av låga, relativt glesa stenpackningar. Dessa gravar påträffades inom gravfältets befintliga avgränsning. I södra delen av gravfältet har odlingsterraser, sannolikt förstört eventuella tidigare gravar i dessa delar. Undersökningen visade att gravfältet inte sträcker sig längre söderut än den befintliga avgränsningen.

Befintliga förutsättningar bedöms goda för att fornlämningen och dess värde ska finnas kvar. Om markåtgärder i strid mot lagen utförs finns dock en risk att fornlämningen skadas.

Två hamlade träd, en lind och en lönn, finns utanför planområdet, intill den föreslagna nya lokalgatan norrut. Träden bedöms inte ha något högt naturvärde, och står inte i anslutning till andra hamlade träd. Vid nuvarande förutsättningar kommer träden sannolikt kunna finnas kvar, men om de fortsättningsvis hamlas och det biologiska kulturarvet därav bevaras, är osäkert.

Beskriv förekomsten av skyddade och utpekade objekt eller områden som kan antas komma att påverkas av planen med avseende på det skyddade eller utpekade kulturvärdet.

- Statliga byggnadsminnen enligt [3 kap. KML \(SFS 2013:558; BeBR; Förteckning; Vägledning\)](#)
- Kyrkliga kulturminnen enligt [4 kap. KML \(BeBR; Vägledning\)](#)
- Arkeologiska kulturmiljöer och lämningar (fornlämningar och fornlämningsområden) enligt [2 kap. KML \(Fornsök; Vägledning; Lista med lämningstyper\)](#)
- Nationalpark enligt [7 kap. 2 § MB \(SFS 1987:938; Skyddad natur\)](#)
- Naturresevat/Naturvårdsområde enligt [7 kap. 4 § MB \(SFS 1998:1252; Skyddad natur\)](#)
- Kulturresevat enligt [7 kap. 9 § MB \(SFS 1998:1252; Skyddad natur\)](#)
- Naturvårdsavtal enligt [7 kap. 3 § JB; Information; Riktlinjer naturvårdsverket; Skyddad natur\)](#)
- Landskapsbildskyddsområde ([Information; Skyddad natur](#))

- Riksintresse för naturvård, kulturmiljövård eller friluftsliv enligt 3 kap. 6 § MB (Skyddad natur)
- Riksintresse med hänsyn till natur- och kulturvärden enligt 4 kap. 2 § MB (Skyddad natur)
- Världsarv (Information)

Beskrivning Se ovan om fornlämning.

Planens påverkan

Beskriv planens påverkan på de ovan beskrivna kulturvärdena.

Beskrivning Genom detaljplanen finns möjlighet att informera om och tydliggöra fornlämningen, vilket kan undvika att den skadas pga okunskap om dess förekomst. Marken kring fornlämningsområdet planläggs som allmän plats NATUR i syfte att bevaras oexploaterat. Om fler människor, genom detaljplanen, vistas i denna del av planområdet finns en risk att det medför ökat slitage på fornlämningen.

Om möjligt ska de hamlade träden bevaras intill lokalgatan. Det finns dock en risk att träden måste tas ned för att gatan ska kunna byggas.

Bedömning av påverkan

Kan planen antas medföra påverkan på kulturvärden?

Ja

Kan planen antas medföra *betydande* påverkan på kulturvärden?

Nej

Kommentar Värdena kan komma att påverkas av ökat slitage. Påverkan bedöms dock inte bli betydande. Detta bland annat med hänsyn till att fornlämningsområdet avsätts som naturmark och endast kommer att beträdas av människor till fots. Även om de hamlade trädet måste tas ned, bedöms detta inte medföra betydande påverkan.

Hänvisning till bilaga i förordning (1998:905) om miljökonsekvensbeskrivningar:

Bilaga 2: 1 d och 2 c samt 3 a-b, d-e

Bilaga 4: 2 a, c, e-g

Miljöaspekter i 6 kap. 12 § p 6 MB som berörs:

Bebyggelse, forn- och kulturlämningar och annat kulturarv, landskap

Naturvärden

I bedömningen ska särskilt platsens betydelse och känslighet beaktas, med särskild hänsyn till naturvärden. Checklistan bör utvecklas av eller tillsammans med sakkunnig inom ekologi.

Beskriv förekomsten av naturvärden i de områden som kan antas komma att påverkas av planen.

Värdefulla naturtyper eller spridningssamband mellan dessa:

- Naturtyper enligt habitatdirektivet ([Lista över naturtyper i habitatdirektivets bilaga 1](#); [Arter & naturtyper i habitatdirektivet](#); [Skyddad natur](#))
- Områden enligt Skogsstyrelsens nyckelbiotopsinventering eller objekt med högt naturvärde ([Skogens pärlor](#); [Skyddad natur](#))
- Områden enligt Naturvårdsverkets myrskyddsplan eller nationalparksplan ([Skyddad natur](#))
- Områden enligt ängs- och betesmarksinventeringen ([Skyddad natur](#))
- Värdefulla vatten i enlighet med Levande sjöar och vattendrag ([Information: Skyddad natur](#))
- Viktiga spridningssamband mellan de naturtyper som förekommer

Värdefulla arter eller spridningssamband för dessa:

- Värdefulla fågelarter ([I Sverige regelbundet förekommande fågelarter \[från bilaga 1 i Fågeldirektivet\]](#) för vilka [Särskilda skyddsområden skall avsättas](#))
- Värdefulla växt-, djur-, eller svamparter ([Lista över arter i habitatdirektivets bilaga 2 som förekommer i Sverige](#); [Arter & naturtyper i habitatdirektivet – Bevarandestatus i Sverige](#))
- Fridlysta växt-, djur-, eller svamparter ([4-9 §§ Artskyddsförordningen](#))
- Fortplantningsområden eller viloplats för fridlysta djur ([4 § Artskyddsförordningen](#)) [Nyckelbegrepp samt fortplantnings- vilo- och övervintringsområden](#))
- Rödlistade växt-, djur-, eller svamparter ([ArtDatabanken](#))
- Viktiga spridningssamband för de arter som förekommer

Beskrivning	Den skogsdunge som finns i planområdets norra del innehar några äldre tallar, samt lövträd. Tallarna har ett högt naturvärde och dungen har ett värde som spridningssamband för skogslevande arter i en svag länk i tätortens grönområden.
--------------------	--------------------------------------------------------------------------------------------------------------------------------------------------------------------------------------------------------------------------------------------

Beskriv förekomsten av skyddade och utpekade objekt eller områden som kan antas komma att påverkas av planen med avseende på det skyddade eller utpekade naturvärdet.

- Nationalpark enligt [7 kap. 2 § MB \(SFS 1987:938; Skyddad natur\)](#)
- Naturresevat/Naturvårdsområde enligt [7 kap. 4 § MB \(SFS 1998:1252; Skyddad natur\)](#)
- Kulturresevat enligt [7 kap. 9 § MB \(SFS 1998:1252; Skyddad natur\)](#)
- Naturminne enligt [7 kap. 10 § MB \(SFS 1998:1252; Skyddad natur\)](#)
- Natura 2000 enligt [7 kap. 27 § MB \(Förteckning över områden; Skyddad natur\)](#)
- Biotopskyddsområde enligt [7 kap. 11 § MB](#); övrigt och skogligt biotopskydd i [Skyddad natur](#))
- Generellt biotopskydd enligt [7 kap. 11 § MB](#), förteckning i [SFS 1998:1252 bilaga 1](#))
- Djur- och växtskyddsområde enligt [7 kap. 12 § MB \(Skyddad natur\)](#)
- Strandskyddsområde enligt [7 kap. 13-18 §§ MB](#)
- Naturvårdsavtal enligt [7 kap. 3 § JB; Information; Riktlinjer naturvårdsverket; Skyddad natur](#))
- Stora opåverkade områden enligt [3 kap 2 § MB](#) (ska redovisas i översiktsplan)
- Ekologiskt känsliga områden enligt [3 kap 3 § MB \(Information; ska redovisas i översiktsplan\)](#)
- Landskapsbildskyddsområde ([Information; Skyddad natur](#))
- Riksintresse för naturvård, kulturmiljövård eller friluftsliv enligt [3 kap. 6 § MB \(Skyddad natur\)](#)
- Riksintresse med hänsyn till natur- och kulturvärden enligt [4 kap. 2 § MB \(Skyddad natur\)](#)
- Världsarv ([Information](#))
- Biosfärsområden ([Information; Skyddad natur](#))
- Våtmarksområden enligt ramsarkonventionen ([Information; RAMSAR-områden i Skyddad natur](#))
- Skyddade marina områden enligt OSPAR ([Information; Skyddad natur](#))
- Skyddade marina områden enligt HELCOM ([Information; BSPA-områden i Skyddad natur](#))

Beskrivning	
--------------------	--

Planens påverkan

Beskriv planens påverkan på de ovan beskrivna naturvärdena.

Beskrivning	Genom att marken kring de värdefulla träden planläggs som naturmark och trädfällningsförbud införs, bedöms inte detaljplanen medföra någon negativ påverkan för naturvärdena. Tillskottet av bebyggelse är marginellt sett till området i stort och dungens funktion som spridningssamband bedöms därför inte påverkas av tillkommande bebyggelse.
--------------------	----------------------------------------------------------------------------------------------------------------------------------------------------------------------------------------------------------------------------------------------------------------------------------------------------------------------------------------------------

Bedömning av påverkan

Kan planen antas medföra påverkan på naturvärden?	<input type="checkbox"/>	Nej
---------------------------------------------------	--------------------------	-----

Kan planen antas medföra <i>betydande</i> påverkan på naturvärden?	<input type="checkbox"/>	Nej
--------------------------------------------------------------------	--------------------------	-----

Kommentar	Naturvärden antas inte påverkas av detaljplanen.
------------------	--------------------------------------------------

Hänvisning till bilaga i förordning (1998:905) om miljökonsekvensbeskrivningar:

Bilaga 2: 1 d och 2 c samt 3 a-b, d-e

Bilaga 4: 2 a, c, e-g

Miljöaspekter i 6 kap. 12 § p 6 MB som berörs:

Biologisk mångfald, djurliv, växtliv, mark, vatten, landskap

Sociala värden

I bedömningen ska särskilt platsens betydelse och känslighet beaktas, med särskild hänsyn till sociala värden. Checklistan bör utvecklas av eller tillsammans med sakkunnig inom exempelvis friluftsliv, rekreation, parker, grönområden och näringsliv.

Beskriv förekomsten av sociala värden i de områden som kan antas komma att påverkas av planen.

- Parker och andra grönområden inom eller i nära anslutning till områden med sammanhållen bebyggelse (tätorts- eller bostadsnära natur) (2 kap. 7 § PBL)
- Lämpliga platser för lek, motion och annan utevistelse (2 kap. 7 § PBL), t.ex. badplatser, skidbackar, lekplatser, ridstigar, cykelleder, skidspår, motionsspår, vandringsleder, jakt och fiske, orientering, skogsmulle, scouting och klättring.
- Tillräckligt stor friyta som är lämplig för lek och annan utevistelse (8 kap. 9 § PBL)
- Tysta områden
- Turistdestinationer
- Mötesplatser
- Sociala värden som uppmärksammats av brukare eller allmänhet

Beskrivning	En del av det grönområde som sträcker sig genom Ekebyhovsdalen och bort mot Älvnäs går genom den södra delen av området. Grönområdet är på platsen mycket smalt och ligger mellan bostadsbebyggelse och Lidlbutiken. Detta område bedöms inte ha några höga rekreativvärden idag pga bl a höga bullernivåer från Ekerövägen.
--------------------	------------------------------------------------------------------------------------------------------------------------------------------------------------------------------------------------------------------------------------------------------------------------------------------------------------------------------

Beskriv förekomsten av skyddade och utpekade objekt eller områden som kan antas komma att påverkas av planen med avseende på det skyddade eller utpekade sociala värdet.

- Nationalpark enligt 7 kap. 2 § MB (SFS 1987:938; Skyddad natur)
- Naturresevat/Naturvårdsområde enligt 7 kap. 4 § MB (SFS 1998:1252; Skyddad natur)
- Kulturresevat enligt 7 kap. 9 § MB (SFS 1998:1252; Skyddad natur)
- Strandskyddsområde enligt 7 kap. 13-18 §§ MB
- Naturvårdsavtal enligt 7 kap. 3 § JB; Information; Riktlinjer naturvårdsverket; Skyddad natur)
- Stora opåverkade områden enligt 3 kap 2 § MB (ska redovisas i översiktsplan)
- Landskapsbildskyddsområde (Information; Skyddad natur)
- Riksintresse för naturvård, kulturmiljövård eller friluftsliv enligt 3 kap. 6 § MB (Skyddad natur)
- Riksintresse med hänsyn till natur- och kulturvärden enligt 4 kap. 2 § MB (Skyddad natur)
- Världsarv (Information)
- Biosfärsområden (Information; Skyddad natur)

Beskrivning	Inga utpekade objekt eller områden finns som kan tänkas påverkas av planen.
--------------------	-----------------------------------------------------------------------------

Planens påverkan

Beskriv planens påverkan på de ovan beskrivna sociala värdena.

Beskrivning	Grönområdet i södra delen av planområdet ska planläggas som naturmark och kommer genom detaljplanen att utformas så att det får ett högre rekreativvärde än
--------------------	-------------------------------------------------------------------------------------------------------------------------------------------------------------

	idag. Inom detaljplanområdet anläggs även en lekplats.	
Bedömning av påverkan		
Kan planen antas medföra påverkan på sociala värden?	Ja	
Kan planen antas medföra <i>betydande</i> påverkan på sociala värden?		Nej
Kommentar	Detaljplanen kan antas medföra påverkan på sociala värden enligt ovan. Påverkan på rekreativvärdena bedöms vara positiv.	
Hänvisning till bilaga i förordning (1998:905) om miljökonsekvensbeskrivningar: Bilaga 2: 1 d och 2 a, c samt 3 a-b, d-e Bilaga 4: 2 a, c, e-g Miljöaspekter i 6 kap. 12 § p 6 MB som berörs: Befolkning, landskap		

Materiella värden

I bedömningen ska särskilt platsens betydelse och känslighet beaktas, med särskild hänsyn till materiella värden. Checklistan bör utvecklas av eller tillsammans med sakkunnig inom exempelvis miljö, näringsliv och trafik.

Beskriv förekomsten av materiella värden i de områden som kan antas komma att påverkas av planen.

Naturresurser med högre förnyelseförmåga:

- Skog (skogsbruk)
- Fiske (vilt och odling)
- Mark till rennäring
- Ängs- och betesmark (jordbruk)
- Vilda växter och djur (t.ex. bär och fisk)
- Energiresurser (t.ex. vattendrag, vind, sol)
- Färskvatten (ytvattenförekomster)

Naturresurser med ingen/låg förnyelseförmåga:

- Åkermark (även plöjbar betesmark, jordbruk)
- Mineraler, bergarter, jordarter
- Energiresurser (t.ex. torv, kol)
- Färskvatten (grundvattenförekomster)
- Övriga geologiska resurser (t.ex. landformer, och fossil)

Övriga materiella värden:

- Rekreation, idrott, friluftsliv och turism (större anläggningar)
- Energiförsörjning (t.ex. anläggningar för energiproduktion, elnät [stamnät, regionnät, lokalt elnät, transformator- och kopplingsstationer, utlandskopplingar], ledningsnät för fjärrvärme och fjärrkyla, gasledningsnät, drivmedelstationer för båt och bil)
- Hälso- och sjukvård (t.ex. sjukvård, apotek, omsorg om barn, funktionshindrade och äldre)
- Information och kommunikation (t.ex. telefoni, internet, radiokommunikation)
- Vatten och avlopp (t.ex. reningsverk och ledningsnät för vatten- och avloppsvatten, reservoar, brandpost, tryckstegrings- och pumpstationer, tömningsstationer för båt)
- Renhållning (t.ex. deponier, återvinningscentraler och återvinningsstationer)
- Skydd och säkerhet (t.ex. domstolsväsendet, åklagarverksamhet, militärt försvar, kriminalvård, kustbevakning, polis, räddningstjänst, tullkontroll, gränsskydd och immigrationskontroll)
- Transporter (t.ex. bil-, järn-, gång- och cykelväg, flygplats, hållplatser och stationer, färjelägen, hamn, bro, omlastningspunkter, parkering för bil och cykel)

Beskrivning

Planområdet ligger inom vattenskyddsområde för östra Mälaren. Ca 900 meter från planområdet finns Långtarmens vattenförekomst, vilken inte uppnår god ekologisk status eller god kemisk status. Främsta orsaken till detta är övergödning respektive förhöjda halter av kvicksilver samt bromerad difenyleter. Området avvattnas idag via diken sydväst om planområdet, till ett dike väster om Lidlbutiken. Enligt Roslagsvatten som är huvudman finns det inga kända kapacitetsproblem.

Om detaljplanen inte genomförs bedöms förutsättningarna för att bibehålla värdet oförändrat, dvs åtgärder krävs för att statusen hos vattenförekomsten ska förbättras.

Idag nås området via Ekerövägen och Landsvägen som ansluter till Ekerövägen strax söder om korsningen Ekerövägen/Gamla Ekerövägen/ Närlunda gårdsväg. Landsvägen utgörs av en återvändsgata som sluttar mot Ekerövägen. I Korsningen Ekerövägen/Landsvägen/Solhemsvägen är det tidvis svårt för bilar att ta sig ut från Landsvägen och Solhemsvägen till följd av höga trafikflöden på Ekerövägen.

	Ytterligare trafik till och från området bedöms inte lämpligt i denna korsning.
<p>Beskriv förekomsten av skyddade och utpekade objekt eller områden som kan antas komma att påverkas av planen med avseende på det skyddade eller utpekade materiella värdet.</p> <ul style="list-style-type: none"> <input type="checkbox"/> Miljöskyddsområde (7 kap. 19-20 §§ MB; Okänt om miljöskyddsområden förekommer) <input checked="" type="checkbox"/> Vattenskyddsområde (7 kap. 21- 22 §§ MB; SFS 1998:1252; Skyddad natur) <input type="checkbox"/> Jord- och skogsbruk (3 kap 4 § MB) <input type="checkbox"/> Riksintresse för rennäring, yrkesfiske eller odling av akvatiska djur och växter (3 kap 5 § MB) <input type="checkbox"/> Riksintresse för fyndigheter av ämnen eller material (3 kap 7 § MB) <input type="checkbox"/> Riksintresse för anläggningar för industriell produktion, energiproduktion, energidistribution, kommunikationer, vattenförsörjning eller avfallshantering (3 kap 8 § MB) <input type="checkbox"/> Riksintresse för totalförsvaret (3 kap 8 § MB) 	
Beskrivning	Planområdet ligger inom vattenskyddsområde för östra Mälaren. Mälaren är ytvattentäkt och är av stor betydelse för dricksvattenförsörjningen i Mälardalen. Länsstyrelsen i Stockholms län har beslutat om föreskrifter för bland annat hantering av dagvatten och miljö- och hälsofarliga ämnen.
Planens påverkan	
Beskriv planens påverkan på de ovan beskrivna materiella värdena.	
Beskrivning	<p>En dagvattenutredning har tagits fram för detaljplaneområdet (daterad 2016-03-24, reviderad 2016-05-18). Enligt denna kommer avrinningen från området att öka med ungefär 60 % jämfört med idag till följd av ökad mängd hårdgjorda ytor. Halten föroreningar i dagvattnet kommer dessutom troligtvis att öka till följd av planförslaget. Då planområdet till stor del utgörs av lerjord, är infiltrationsmöjligheterna begränsade inom området. Störst infiltrationsmöjligheter finns i områdets nordvästra del, närmast höjdpartiet. För fördröjning och rening av dagvattnet föreslås åtgärder i form av diken, gröna tak, översvämningsyta samt permeabla ytor.</p> <p>Marksanering kommer att göras inom planområdet, vilket kommer att minska risken för spridning av markföroreningar med dagvattnet. Enligt dagvattenutredningen kommer detaljplanen inte att medföra någon ökad tillförsel av föroreningar till Mälaren under förutsättning att föreslagna åtgärder enligt ovan utförs.</p> <p>För trafikinfrastrukturen bedöms detaljplanen ha en positiv påverkan, då den möjliggör åtgärder för att förbättra trafiksäkerheten och trafikmiljön. För att skapa en mer trafiksäker anslutning till och från området, föreslås Landsvägen stängas för motorfordonstrafik till och från Ekerövägen. Istället ska angöring till planområdet ske via Närlunda gårdsväg och Landsvägen norrifrån. Landsvägen byggs ut till lokalgata enligt gällande detaljplaner. I korsningen Närlunda gårdsväg/Ekerövägen/Gamla Ekerövägen föreslås en cirkulationsplats i syfte att förbättra trafiksäkerheten samt möjligheterna för korsande trafik att ta sig ut på Ekerövägen.</p>

Bedömning av påverkan

Kan planen antas medföra påverkan på materiella värden?

Ja

Kan planen antas medföra *betydande* påverkan på materiella värden?

Nej

Kommentar

Påverkan kan medföras enligt ovan beskrivning. Då ett antal åtgärder för rening av dagvatten samt marksanering planeras och påverkan på trafikinfrastrukturen bedöms bli positiv, bedöms dock påverkan inte bli betydande.

Hänvisning till bilaga i förordning (1998:905) om miljökonsekvensbeskrivningar:

Bilaga 2: 1 c-d och 2 a-c samt 3 a-b, d-e

Bilaga 4: 2 a, c, e, g

Miljöaspekter i 6 kap. 12 § p 6 MB som berörs:

Bebyggelse, mark, vatten, materiella tillgångar

Risker för människors hälsa eller för miljön

I bedömningen ska särskilt platsens betydelse och känslighet beaktas, med särskild hänsyn till risker för människors hälsa eller för miljön. Checklistan bör utvecklas av eller tillsammans med sakkunnig inom miljö- och hälsoskydd.

Beskriv risker för människors hälsa eller för miljön i de områden som kan antas komma att påverkas av planen.

- Extrema naturhändelser (t.ex. stormar, höga vattenstånd, översvämning, ras och skred, torka, värmebölja, lavin, erosion, jordbävning, epidemier, extrem kyla)
- Olyckor (t.ex. farliga anläggningar, farligt gods, brand, trafikolycka inkl. tåg- och flygolycka)
- Verksamheter eller störningar som medför risk för omgivningen (t.ex. buller, vibrationer, ljus, lukt, damm, sot, luftföroreningar inklusive allergiframkallande ämnen, utsläpp till vatten, markföroreningar)
- Inomhusmiljö (t.ex. ljus, buller, fukt, temperatur, radon, strålning, elektromagnetiska fält)
- Vattenbrist, tele- eller elavbrott, fjärrvärmefall, IT-fall, transportstörning, drivmedelsbrist
- Klimatfaktorer (t.ex. lokalklimat, skuggning)

Beskrivning

Den ändrade markanvändningen med ökad mängd hårdgjorda ytor, innebär en risk för ökad dagvattenavrinning. Vid höga vattenstånd och mycket nederbörd kan detta innebära en ökad risk för översvämning.

Planområdet är beläget i direkt anslutning till Ekerövägen som är sekundär transportled för farligt gods. De transporter av farligt gods som sker är leveranser av drivmedel till bensinstationer i området. Eftersom en riskanalys utförts i samband med detaljplanarbetet vid Wrangels väg som är beläget intill Ekerövägen, ca 1 km nordost om planområdet, har denna använts som underlag för bedömning av skyddsavstånd även för det aktuella planområdet.

I riskbedömningen, daterad 2010-04-29, drogs slutsatsen att några särskilda riskreducerande skyddsåtgärder inte behövs vidtas för bebyggelse ca 10 meter från Ekerövägen. Detta under förutsättning att endast brännbara vätskor, även fortsättningsvis kommer att transporteras på vägen. Anledningen till denna slutsats är att den beräknade risken för en olycka med farligt gods är mycket låg i förhållande till de riskkriterier som vanligtvis tillämpas i Sverige.

Intill planområdet kring Närlunda trädgård sker något färre transporter av farligt gods än vid Wrangels väg, eftersom en bensinstation är belägen mellan de båda planområdena vilket medför att transporterna till denna inte passerar planområdet i Närlunda.

En bullerutredning, daterad 2016-04-14, har genomförts för området, vilken visar att den del av planområdet som ligger närmast Ekerövägen utsätts för bullernivåer över de av riksdagen satta riktvärdena för buller. Beräkningarna har gjorts utifrån trafikprognoser för 2035. Då nya bostäder planeras utmed Ekerövägen riskerar de

	<p>boende att utsättas för bullernivåer över riktvärdet.</p> <p>Eftersom planområdet huvudsakligen har använts för handelsträdgård sedan lång tid tillbaka, med potentiellt sett sannolik användning av bekämpningsmedel, har markprover tagits i syfte att identifiera eventuella föroreningar som kan utgöra en risk för människors hälsa eller för miljön. Proverna (rapport daterad 2016-03-22) har visat på spår av bekämpningsmedel med förhöjda halter av polycykliska aromatiska kolväten (PAH) samt förekomst av PCB. På naturmarken på Närlunda 5:11 uppmättes även nivåer av kvicksilver och bly som överskrider nivåerna för känslig markanvändning.</p>
<p>Redogör för de miljö kvalitetsnormer som inte följs eller riskerar att inte följas i de områden som kan antas påverkas av planen.</p> <ul style="list-style-type: none"> <input type="checkbox"/> Miljö kvalitetsnormer för utomhusluft (SFS 2010:477; Information; Beslutade eller föreslagna åtgärdsprogram; Överskridanden av miljö kvalitetsnormerna 2014) <input type="checkbox"/> Miljö kvalitetsnorm för buller (SFS 2004:675; Åtgärdsprogram för omgivningsbuller; Trafikverkets åtgärdsprogram enligt förordning om omgivningsbuller) <input type="checkbox"/> Miljö kvalitetsnorm för kvantitativ status för grundvatten (SFS 2004:660; VISS, se statusklassn.) <input type="checkbox"/> Miljö kvalitetsnorm för kemisk status för grundvatten (SFS 2004:660; VISS, se statusklassning) <input checked="" type="checkbox"/> Miljö kvalitetsnorm för ekologisk status för ytvatten (SFS 2004:660; VISS, se statusklassning) <input checked="" type="checkbox"/> Miljö kvalitetsnorm för kemisk status för ytvatten (SFS 2004:660; VISS, se statusklassning) <input type="checkbox"/> Miljö kvalitetsnormer för havsmiljö (SFS 2010:1341; HVMFS 2012:18; HVMFS 2012:18; statusklassning kommer att finnas i åtgärdsprogram för havsmiljön som fastställs 2016.) 	
<p>Beskrivning</p>	<p>Miljö kvalitetsnormerna för ekologisk status för ytvatten ställer krav på att dagvatten som släpps ut till recipienten, inte ska försämra statusen för vattenförekomsten utan istället syfta till att förbättra den. Ca 900 meter från planområdet finns Långtarmens vattenförekomst, vilken inte uppnår god ekologisk status eller god kemisk status. Främsta orsaken till detta är övergödning respektive förhöjda halter av kvicksilver samt bromerad difenyleter.</p>
<p>Planens påverkan</p>	
<p>Beskriv planens påverkan på de ovan beskrivna riskerna för människors hälsa och för miljön.</p>	
<p>Beskrivning</p>	<p>En dagvattenutredning har tagits fram för detaljplaneområdet (daterad 2016-03-24, reviderad 2016-05-18). Enligt denna kommer avrinningen från området att öka med ungefär 60 % jämfört med idag till följd av ökad mängd hårdgjorda ytor. Halten föroreningar i dagvattnet kommer dessutom troligtvis att öka till följd av planförslaget. Då planområdet till stor del utgörs av lerjord, är infiltrationsmöjligheterna begränsade inom området. Störst infiltrationsmöjligheter finns i områdets nordvästra del, närmast höjdpartiet. För fördröjning och rening av dagvattnet föreslås åtgärder i form av diken, gröna tak, översvämningsyta samt permeabla ytor.</p> <p>Marksanering kommer att göras inom planområdet, vilket kommer att minska risken för spridning av markföroreningar med dagvattnet. Enligt dagvattenutredningen kommer detaljplanen inte att medföra någon ökad tillförsel av föroreningar till</p>

	<p>Mälaren under förutsättning att föreslagna åtgärder enligt ovan utförs.</p> <p>En ökad risk för människors hälsa och säkerhet följer med detaljplanen då planförslaget innebär att bostäder tillkommer intill Ekerövägen som är sekundär transportled för farligt gods. För att minska risken ska i detaljplanen ett säkerhetsavstånd på 20 meter finnas mellan bostadsbebyggelsen och Ekerövägen. Den bullerskyddande mur som byggs utmed Ekerövägen har även en funktion som avskörningsskydd. Därav bedöms inte detaljplanen medföra någon betydande risk i detta avseende.</p> <p>Tillkommande bostadsbebyggelse på platsen innebär även en risk att människor utsätts för höga bullernivåer. Utmed Ekerövägen föreslås ett bullerskydd i form av en mur, i syfte att minska bullernivåerna i planområdet. Huskroppen som ligger närmast Ekerövägen har även utformats utan öppningar och mellanrum i fasaden och fungerar därför bullerskyddande mot området innanför. För de bostäder som tillkommer närmast Ekerövägen, kompenseras de förhöjda bullernivåerna vid fasaderna mot Ekerövägen, med att en "tyst sida" (högst 45 dBA ekvivalent ljudnivå) skapas på byggnadernas västra sida. Trädgårdar och uteplatser placeras på denna sida. Intill gästparkeringarna i områdets södra del placeras bullerskärmar i syfte att dämpa bullernivåerna för bakomliggande gavelhus och på naturmarken söder om bebyggelsen anläggs ett antal sand- och grusvallar som även de har en bullerdämpande effekt. Påverkan på människors hälsa bedöms med hänsyn till dessa åtgärder inte bli betydande till följd av planen.</p> <p>Tillkommande bostadsbebyggelse på platsen innebär en risk att människor utsätts för giftiga ämnen som finns i marken. Marken ska uppfylla de krav som ställs för känslig markanvändning. Sanering av förorenad mark ska därför göras enligt det åtgärdsprogram som tas fram för området innan bygglov beviljas. En planbestämmelse om att sanering ska göras inom bygglov beviljas införs på plankartan.</p>
<p>Bedömning av påverkan</p>	
<p>Kan planen antas medföra risker för människors hälsa eller för miljön?</p>	<p>Ja</p>
<p>Kan planen antas medföra <i>betydande</i> risker för människors hälsa eller för miljön?</p>	<p>Nej</p>
<p>Kommentar</p>	<p>Påverkan bedöms inte bli betydande. Detta pga åtgärder för rening av dagvatten, bullerdämpande åtgärder, skyddsåtgärder för olycka i samband med farligt gods samt marksanering.</p>
<p>Hänvisning till bilaga i förordning (1998:905) om miljökonsekvensbeskrivningar: Bilaga 2: 1 d-f och 2 a, c samt 3 a-b, d-e Bilaga 4: 2 a, c-g</p> <p>Miljöaspekter i 6 kap. 12 § p 6 MB som berörs: Människors hälsa, mark, vatten, luft, klimatfaktorer</p>	

Sammanvägd bedömning		
Särskilda bestämmelser		
Gäller undantag från att genomföra miljöbedömning?		Nej
Gäller krav på att genomföra miljöbedömning?	Ja	Nej
Betydande miljöpåverkan		
Kan planen antas medföra <i>betydande</i> påverkan på kulturvärden?		Nej
Kan planen antas medföra <i>betydande</i> påverkan på naturvärden?		Nej
Kan planen antas medföra <i>betydande</i> påverkan på sociala värden?		Nej
Kan planen antas medföra <i>betydande</i> påverkan på materiella värden?		Nej
Kan planen antas medföra <i>betydande</i> risker för människors hälsa eller för miljön?		Nej
Bedömning	Detaljplanen antas inte medföra betydande miljöpåverkan på något av ovanstående värden.	
Påverkans totaleffekt		
Kan planen antas medföra påverkan på kulturvärden?	Ja	
Kan planen antas medföra påverkan på naturvärden?		Nej
Kan planen antas medföra påverkan på sociala värden?	Ja	
Kan planen antas medföra påverkan på materiella värden?	Ja	
Kan planen antas medföra påverkan på risker för människors hälsa eller för miljön?	Ja	
Bedömning	<p>Kulturvärden, materiella värden samt risker för människors hälsa och miljön bedöms kunna påverkas negativt av detaljplanen. Eftersom hänsyn tas till fornlämningsområdet genom att detta område undantas från exploatering, bedöms påverkan på kulturvärdena bli begränsad jämfört med idag.</p> <p>Ett antal åtgärder kommer att vidtas inom planområdet; rening och fördröjning av dagvatten, marksanering, skyddsåtgärder för olyckor i samband med transport av farlig gods och bullerskyddsåtgärder. Med anledning av dessa åtgärder görs bedömningen att detaljplanen inte riskerar medföra betydande negativ påverkan på materiella värden eller på risker för människors hälsa eller för miljön.</p>	
Är det fortfarande oklart om planen kan antas medföra betydande miljöpåverkan bör omfattningen av planens påverkan fastställas som stöd för det slutliga ställningstagandet.		

Kan möjliga effekter till följd av planen föranleda att allmänhetens behov av information är betydande?	
Beskrivning	
Planens karaktäristiska egenskaper måste beaktas, särskilt planens omfattning.	
Beskrivning	
Planens karaktäristiska egenskaper ska beaktas, särskilt planens förening med andra planer?	
Beskrivning	
I vilken utsträckning har planen betydelse för andra planers miljöpåverkan?	
Beskrivning	
I vilken utsträckning har planen betydelse för genomförande av gemenskapens miljölagstiftning?	
Beskrivning	
Motiverat ställningstagande	
<p>Detaljplanen kan antas påverka kulturvärden, sociala värden, materiella värden samt risker för människors hälsa och för miljön. Av dessa bedöms planen kunna medföra negativ påverkan på fornlämning, vattenförekomst (ytvattentäkt, vattenskyddsområde, miljö kvalitetsnormer för ytvatten), översvämning, buller, samt olycka i samband med transport av farligt gods. Detaljplanen har utformats på ett sådant sätt att påverkan ska bli så liten som möjligt genom att:</p> <ul style="list-style-type: none"> • fornlämningsområdet undantas från exploatering, • bostädernas uteplatser placeras bort från Ekerövägen och en tyst sida skapas • bostadshus placeras som närmast 20 meter från Ekerövägen <p>Därutöver ställs i detaljplanen krav på ett antal åtgärder i syfte att minska den negativa påverkan som detaljplanen trots detta kan komma att medföra. Följande åtgärder ska vidtas:</p> <ul style="list-style-type: none"> • marksanering • bullerskyddsåtgärder • avkörningsskydd • åtgärder för fördröjning och rening av dagvatten <p>I och med att marken saneras medför detaljplanen att föroreningshalterna blir mindre jämfört med idag, vilket minskar risken både för att människor utsätts för föroreningar och för spridning till vattenförekomsten. Olycksrisken i samband med transport av farligt gods, är enligt tidigare utförd utredning mycket liten och tillsammans med föreslagna åtgärder bedöms detaljplanen inte medföra någon betydande påverkan på risk för människors hälsa. Inte heller med avseende på trafikbuller bedöms detaljplanen kunna antas medföra betydande miljöpåverkan, med hänsyn till att en bra ljudmiljö kan skapas kring uteplatserna för de fastigheter som ligger närmast Ekerövägen och att samtliga fastigheter får uteplatser med som mest 55 dB(A) ekvivalent ljudnivå.</p> <p>Utifrån ovan beskrivna förutsättningar har den sammanvägda bedömningen gjorts att detaljplanen inte kan antas medföra sådan betydande miljöpåverkan som föranleder en miljöbedömning eller miljökonsekvensbeskrivning enligt 6 kap. MB (1998:808).</p>	
Hänvisning till bilaga i förordning (1998:905) om miljökonsekvensbeskrivningar:	

Bilaga 2: 2 a-b samt 3 c
Bilaga 4: 1 a-b, e samt 2 b

Hantering

Behovsbedömningen har genomförts av kommunens sakkunniga tjänstemän utifrån tillgängligt kunskapsunderlag. Följande tjänstemän har varit delaktiga under arbetet: *[Här skrivs förnamn och efternamn på de personer som har medverkat under behovsbedömningen, samt vilken yrkestitel respektive person har].*

Vid bedömningen av om genomförandet av en detaljplan ska antas medföra en betydande miljöpåverkan ska kommunen ge den eller de länsstyrelser, kommuner och andra myndigheter som berörs av detaljplanen tillfälle att yttra sig i enlighet med [6 § mkb-förordningen](#). Samråd har genomförts med *[här skrivs vilka myndigheter som har givits tillfälle att yttra sig, datum för detta tillfälle, samt vad dessa myndigheter har yttrat].*

Kommunens bedömning i frågan om en detaljplan kan antas medföra en betydande miljöpåverkan ska, enligt [6 § mkb-förordningen](#), göras tillgängligt för allmänheten. Det krav uppfylls genom att *[här beskrivs hur detta tillkännagivande har eller ska genomföras].*

Referenser

Boverket (2006). Miljöbedömningar för planer enligt plan- och bygglagen – en vägledning. Boverket.

Förordning (1998:905) om miljökonsekvensbeskrivningar (SFS 2014:24)

Kulturmiljölagen (1988:950) (SFS 2014:694)

Jordabalk (1970:994) (SFS 2015:419)

Miljöbalken (1998:808) (SFS 2014:713)

Naturvårdsverket (2009). Handbok med allmänna råd om miljöbedömning av planer och program.

Utgåva 1. Naturvårdsverket.

NFS 2009:1. Naturvårdsverkets allmänna råd om miljöbedömningar av planer och program [till 6 kap. miljöbalken samt förordningen (1998:905) om miljökonsekvensbeskrivningar]. Naturvårdsverkets författningssamling.

Plan- och bygglagen (2010:900) (SFS 2014:477)

Proposition 2003/04:116