

Mellan Trafikverket Region Stockholm (org.nr. 202100-6297), nedan kallat Trafikverket, och Ekerö kommun (org.nr. 212000-0050), nedan kallat kommunen, träffas följande

Genomförandeavtal

Bakgrund

Trafikverket och kommunen har i november 2010 träffat genomförandeavtal för ombyggnad av bytespunkt Svanhagen (TRV 2010/98974). Trafikverket har tidigare tagit fram en arbetsplan för projektet. Projektet i sin dåvarande form blev vilande och kom inte till genomförande på grund av att statlig finansiering uteblev. Projektet har nu återupptagits, då finansiering säkrats. Projektet har även kunnat samordnas med kommunens pågående detaljplanarbete för fastigheten Skå-Berga 1:12 m.fl. (PLAN.2010.6.214). Då det tidigare tecknade genomförandeavtalet löpt ut och därmed inte kan förlängas, behöver ett nytt genomförandeavtal baserat på det föregående tecknas.

1§ Projektets omfattning

Projektet avser ombyggnad av väg, cirkulationsplats, busslinga, lastgata till butik och gång- och cykelvägar samt anläggande av tillhörande väganordningar intill väg 800 (Färentunavägen), 814 (Stenhamravägen), 815 (Tureholmsvägen) inom Färingsö. Projekt har fått en ny omfattning jämfört med utställningshandling tillhörande arbetsplan upprättad i juli 2010 innebärande en omläggning av väg 815 (Tureholmsvägen) till ny väganslutning i föreslagen cirkulationsplats.

Projektets nya avgränsning framgår av översiktlig karta i Bilaga 1, plankarta för vägplan i Bilaga 2, illustrationskarta för vägplan (inklusive ansvarsfördelning avseende drift och skötsel av vägområden) i Bilaga 3 samt Bilaga 4 plankarta tillhörande detaljplan Svanhagen (samrådsversion).

§2 Avtalets omfattning

Genomförandeavtalet omfattar fördelning av kostnad och ansvar mellan parterna för

- Parternas eget arbete
- Markåtkomst
- Vägplan, bygghandling, förfrågningsunderlag och upphandling
- Bygg- och anläggningskostnader
- Byggande
- Drift- och underhåll

§3 Eget arbete

Vardera parten står för eget arbete och administration.

§4 Markåtkomst

Trafikverket ansvarar för markåtkomst i enlighet med Väglagens regler.

Kommunen ställer av kommunen ägd mark utan ersättning till förfogande för projektet. Det avser all mark som behövs i projektet, exempelvis mark för cirkulationsplats, busslinga, lastgata till butik, ombyggnad av väganslutning, oljeavskiljare, ledningar, diken samt gång- och cykelvägar och upplåtelse av tillfällig nyttjanderätt under byggtiden.

§5 Vägplan, bygghandling, förfrågningsunderlag och upphandling

Trafikverket ansvarar för upprättande av vägplan och genomförande av vägplaneprocessen fram till fastställd och lagakraftvunnen vägplan.

Trafikverket ansvarar för upprättande av bygghandling.

Trafikverket ansvarar för upprättande av förfrågningsunderlag samt upphandling och genomförande av entreprenaden.

§6 Kostnader i projekteringskedet samt bygg- och anläggningsskedet

Trafikverket står för samtliga kostnader i vägplane- och bygghandlingskedet med de undantag som framgår av §3.

I bygg- och anläggningsskedet står Trafikverket för alla kostnader med de undantag som framgår av 3§. Ekerö kommun bistår med **3 100 000 kronor** (fast avgift) som avser omläggning av väg 815 till ny väganslutning i föreslagen cirkulationsplats mellan väg 814 och väg 800, för anläggande av lastgata till butiken och för eventuell utökning av befintlig infartsparkering och anläggande av cykelparkering vid befintlig gång- och cykelväg som ankommer på kommunen.

Avgift från kommunen indexregleras fram till slutbesiktning. Utbetalning sker i samband med slutbesiktning. Belopp faktureras kommunen av Trafikverket.

7§ Byggande

I egenskap av byggherre ansvarar Trafikverket för genomförande av projektets samtliga bygg- och anläggningsåtgärder inom ramen för vägplanen samt omläggning av infartsväg till Skå-Berga 2:18, ovan kallad "lastgata till butik", se bilaga 2.

8§ Drift och underhåll

Drift och underhåll av utförda anläggningar sker enligt följande;

- Trafikverket sköter drift och underhåll inom vägområde för allmänna vägar nr 800, 814 och 815.
- Kommunen sköter drift och underhåll inom vägområde av gång-cykelvägar, infartsparkering och vänt-ytor, se bilaga 3.

9§ Avtalets giltighet

Detta avtal gäller under förutsättning:

- Att vägplanen för projektet vinner laga kraft
- Att projektet byggstartar senast 2 år efter lagakraftvunnen vägplan
- Att Trafikverket erhåller erforderliga medel för genomförandet.
- Att bygg- och marklov och andra erforderliga tillstånd beviljas.
- Avtalet är giltigt 5 år från lagakraftvunnen vägplan, dock längst till 2022-12-31.

Om avtalet förfaller står vardera parten för sina kostnader.

10§ Övrigt

Parterna är ense om att trafiksituationen vid verksamhetstomter och Färentunavägen (väg 800) är otillfredsställande. Parterna är därför ense om fortsatt utredning av trafiksituation för verksamheter vid väg 800 inom detaljplaneområdet. Detta kan innebära en förändring av detaljplanen för aktuell del, se bilaga 4.

Utkast 2018-01-11

Av detta avtal är två likalydande exemplar upprättade och utväxlade.

Solna 2018-

Ekerö 2018-

.....
Trafikverket Region Stockholm

.....
Ekerö kommun

Egenhändiga namnteckningar vidimeras:

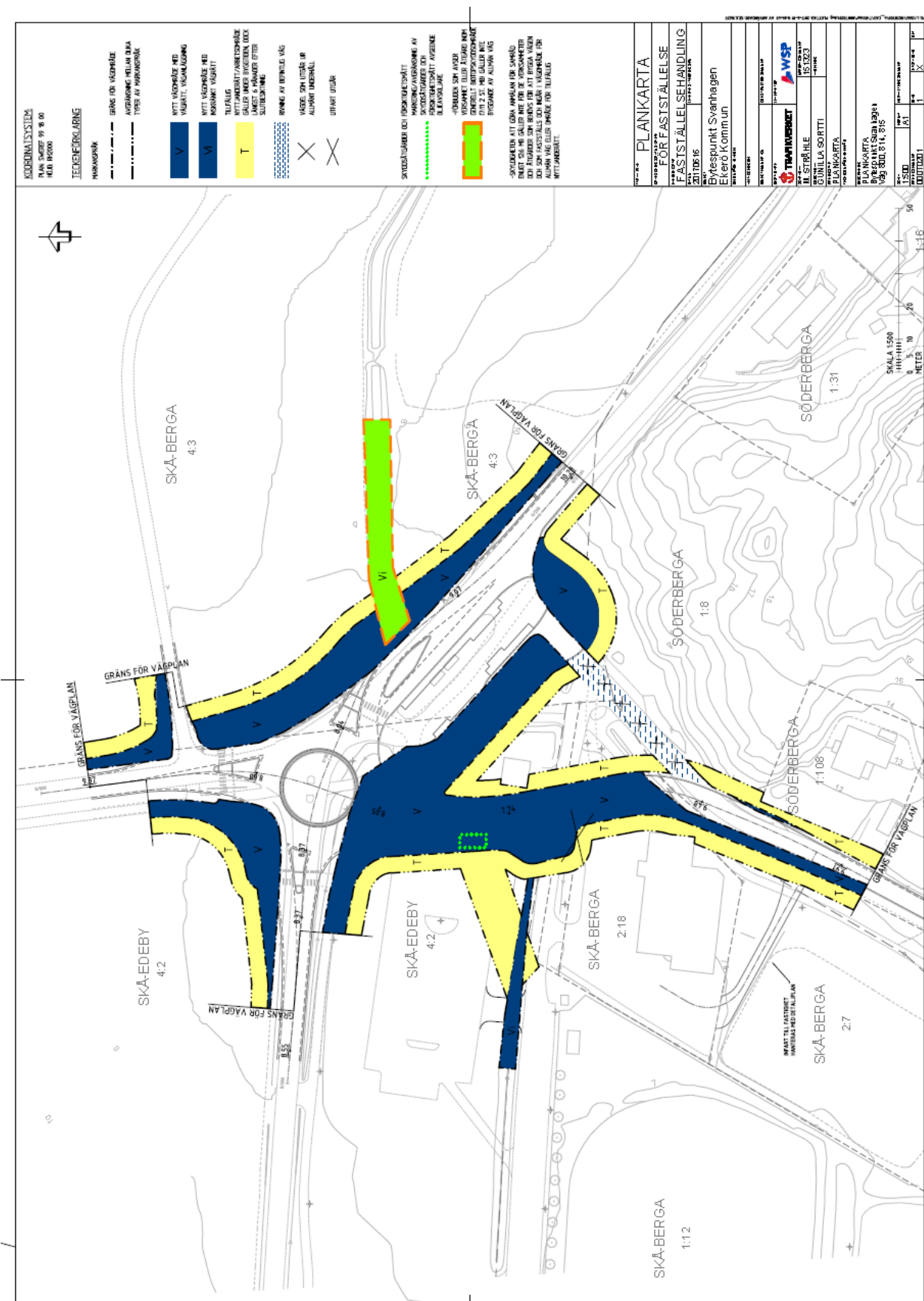
.....

.....

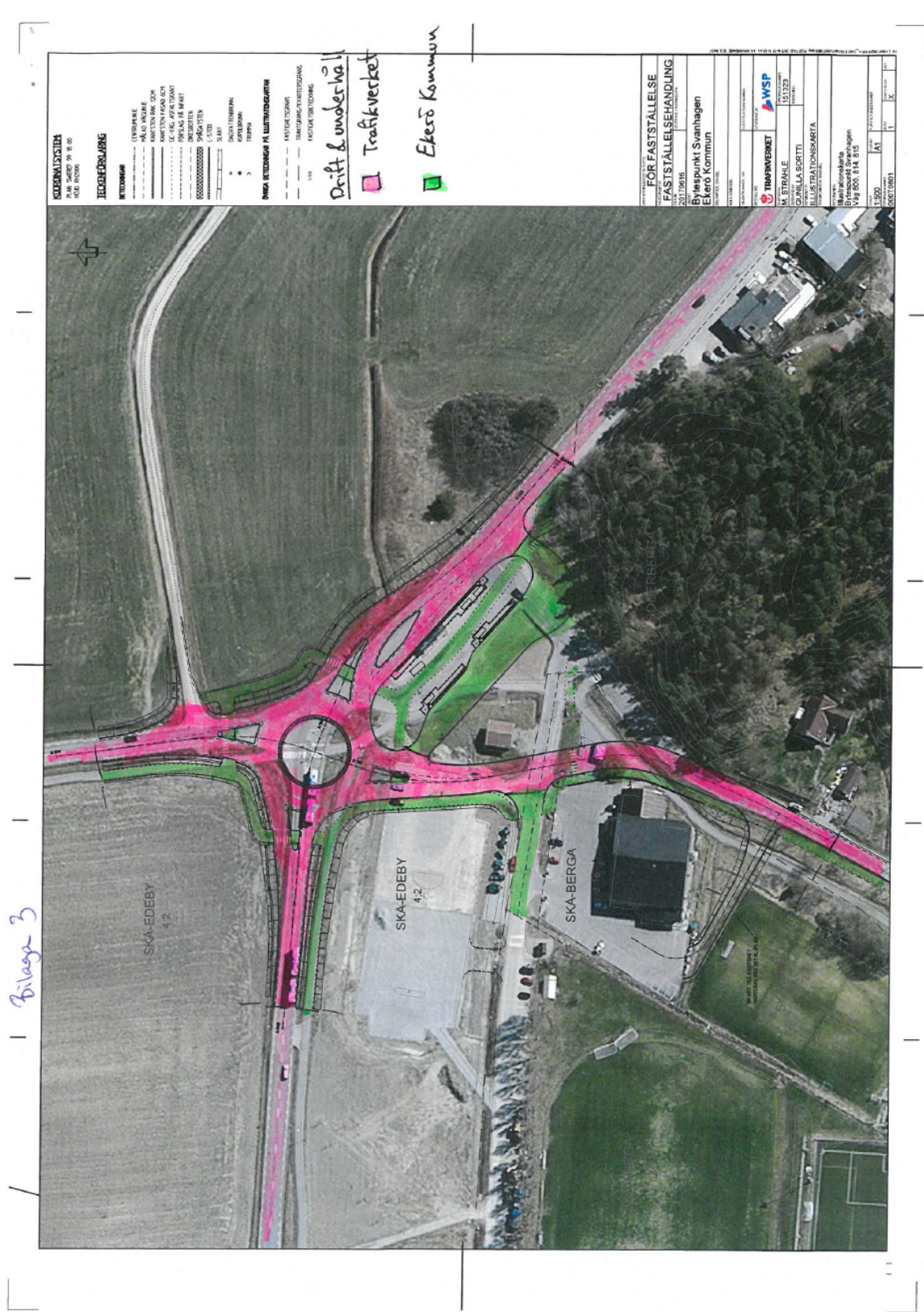
Bilaga 1. Översiktlig karta Bytespunkt Svanhagen



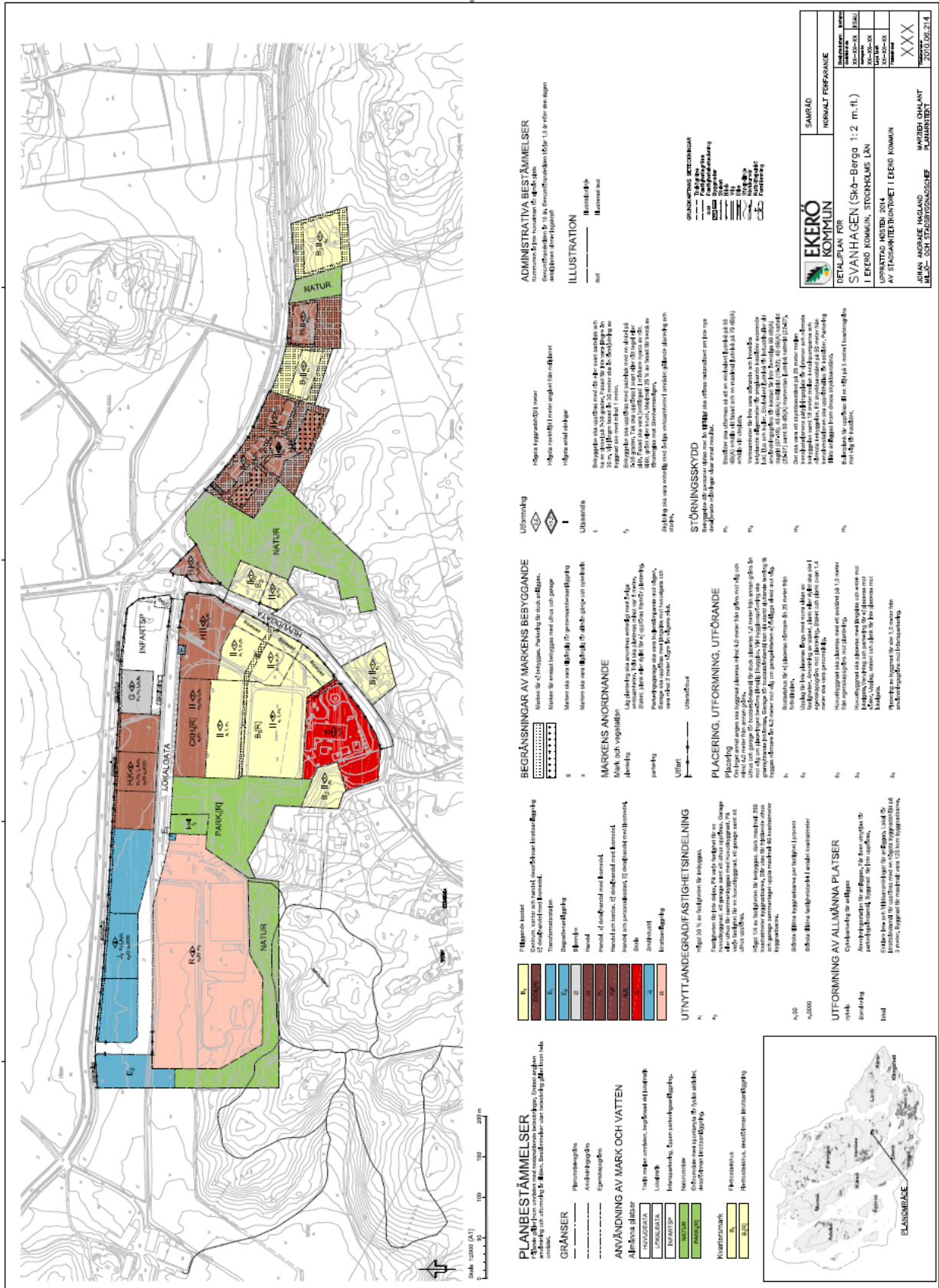
Bilaga 2. Plankarta Vägplan Bytespunkt Svanhagen, laga kraft december 2017.



Bilaga 3. Illustrationskarta Vägplan Bytespunkt Svanhagen, laga kraft december 2017. Drift och underhållsansvar i bilagan genom rosa färgmarkering för Trafikverket och grön för Ekerö kommun.



Bilaga 4 Plankarta (samrådsversion daterad 2015-01-09) Svanhagen; från detaljplan PLAN.2010.6.214.



PLANBESTÄMMELSER
 Dessa bestämmelser gäller för den utpekade markytan i denna plan. För ytterligare bestämmelser gäller de bestämmelser som finns i kommunens planbestämmelser och i övrigt i planbestämmelserna för området.
GRÄNSER
 Planbestämningens gränser är de gränser som anges i denna plan.
ANVÄNDNING AV MARK OCH VATTEN
 Alla nya byggnader ska byggas enligt de bestämmelser som gäller för området. Alla nya byggnader ska byggas enligt de bestämmelser som gäller för området. Alla nya byggnader ska byggas enligt de bestämmelser som gäller för området.

UTNYTTJANDEGRAD/FÄSTIGHETSINDELNING
 För byggnader som är avsedda för bostäder ska utnyttjningsgraden inte överstiga 100 procent. För byggnader som är avsedda för andra ändamål ska utnyttjningsgraden inte överstiga 100 procent. För byggnader som är avsedda för andra ändamål ska utnyttjningsgraden inte överstiga 100 procent.

BEGRÄNSNINGAR AV MARKENS BEBYGGANDE
 Markens utnyttjning ska begränsas enligt de bestämmelser som gäller för området. Markens utnyttjning ska begränsas enligt de bestämmelser som gäller för området. Markens utnyttjning ska begränsas enligt de bestämmelser som gäller för området.

STÖRNINGSKYDD
 Störningskydd ska utställas för byggnader som är avsedda för bostäder. Störningskydd ska utställas för byggnader som är avsedda för bostäder. Störningskydd ska utställas för byggnader som är avsedda för bostäder.

ADMINISTRATIVA BESTÄMMELSER
 Dessa bestämmelser gäller för den utpekade markytan i denna plan. Dessa bestämmelser gäller för den utpekade markytan i denna plan. Dessa bestämmelser gäller för den utpekade markytan i denna plan.

	SAVRÅD	HEMVALT FÖRFARANDE
	SVANHAGEN (SKÖ-BERGO 1:2 m.fl.) I EKERÖ KOMMUN, STORHOLMS LÄN	Upprättad: 2014 Av: STADKOMMUNIKATION I EKERÖ KOMMUN
JÄMNA ANGRÄNSNINGAR HÖJNING AV STADKOMMUNIKATIONEN	MAJ 2018 2018-06-214	XXX