

HÅLLBARHETSBEDÖMNING FÖRDJUPAD ÖVERSIKTSPLAN SÖDRA FÄRINGSÖ, EKERÖ KOMMUN



Samrådshandling

2024-04-26

Uppdrag: 331431 Hållbarhetsbedömning MKB mm FÖP Ekerö
Titel på rapport: HÅLLBARHETSBEDÖMNING FÖRDJUPAD
ÖVERSIKTSPLAN SÖDRA FÄRINGSÖ, EKERÖ KOMMUN
Status: Samrådshandling
Datum: 2024-04-26

Medverkande

Beställare: Ekerö Kommun
Kontaktperson: Annika Ratzinger
Uppdragsansvarig: Sara Nordenskjöld
Konsult/Projektgrupp: Sara Nordenskjöld, Elin Norman, Mats Svensson,
Johan Wahlgren, Josefin Rhedin
Referensgrupp: Henrik Schreiber
Daniel Nilsson
Caspar Ström
Kvalitetsgranskare: Ida Marttila

Revideringar

Revideringsdatum: 2024-04-26
Version: 2
Initialer SN

Uppdragsansvarig Sara Nordenskjöld

Datum: 2024-04-26

Handlingen granskad av: Ida Marttila

Datum: 2024-03-01

SAMMANFATTNING

Denna sammanfattning motsvarar kraven i miljöbalken på en icke-teknisk sammanfattning

INLEDNING

Tyréns utför på uppdrag av Ekerö kommun en hållbarhetsbedömning av den fördjupade översiktsplanen för Södra Färingsö. Hållbarhetsbedömningen uppfyller miljöbalkens krav på miljökonsekvensbeskrivningar men är utvidgad till att även omfatta ekologiska, sociala och ekonomiska hållbarhetsaspekter. Bedömningar har genomförts integrerat och parallellt med arbetet med den fördjupade översiktsplanen.

AVGRÄNSNING OCH METOD

Miljökonsekvens- och hållbarhetsbeskrivningens avgränsning har arbetats fram tillsammans med Ekerö kommun och stämts av i ett avgränsningssamråd med Länsstyrelsen i Stockholms län. De teman som bedömts som relevanta att behandla i aktuell konsekvensbeskrivning är:

- Resurser och klimat
- Biologisk mångfald och naturmiljö
- Landskap och kulturmiljö
- Bostäder och sysselsättning
- Hälsa och livskvalitet
- Delaktighet och demokrati

Det finns även ett antal övergripande teman - tvärgående perspektiv - som berörs under samtliga sex teman i den mån det är relevant. Dessa är:

- Påverkan/fördelning av nyttor/onyttor på olika grupper,
- Ekosystemtjänster
- Kommunekonomi

Aspekter med risk för betydande miljöpåverkan som bedömts relevanta att behandla är:

- Påverkan på hushållning med mark, utifrån såväl risk för utspridd bebyggelse som ianspråktagande av jordbruksmark
- Påverkan på kulturmiljövärden och landskap
- Påverkan på miljökvalitetsnormer för vatten

För att synliggöra de aspekter där risk för betydande miljöpåverkan identifierats finns en förtydligande symbol (benämnd BMP – betydande miljöpåverkan) vid berörda avsnitt.

Konsekvensbedömningen har fokuserat på att identifiera hur situationen ser ut i kommunen idag för respektive aspekt och därefter bedömt konsekvenserna för vardera aspekt av planförslaget. I bedömningen har fokus varit på den fördjupade översiktsplanens ställningstaganden och på markanvändningskartan.

För att systematisera och underlätta konsekvensbedömningen används bedömningsgrunder i form av lagar, värdebeskrivningar och hållbarhetsmål. Hållbarhetsbedömningen omfattar i första hand samma geografiska område som den fördjupade översiktsplanen, och samma planeringshorisont som översiktsplanen, vilken är år 2050. Bedömningen av planförslaget sker iterativt med återkoppling till kommunen, vilket medför att hållbarhetsbedömningen har möjlighet att påverka innehållet i översiktsplanen.

ALTERNATIV

Nollalternativet innebär att den kommunövergripande översiktsplanen fortsatt är det strategiska dokument som ger vägledning vid planering av kommunens markanvändning. Denna saknar ett samlat strategiskt grepp kring södra Färingsö. Nollalternativet bedöms därmed innebära en risk för mer slumpmässig utveckling, med spridd bebyggelse, svårigheter att styra planeringen av offentlig service, VA m.m. som följd. Nollalternativet bedöms även innebära en något större exploatering samt högre grad av ianspråktagande av högvärdig jordbruksmark jämfört med planförslaget.

En stor andel av marken på Södra Färingsö består av högvärdig jordbruksmark. Alternativ lokalisering av bebyggelse som helt undviker jordbruksmark har av denna anledning inte bedömts vara möjlig. Kommunen bedömer att behovet av bostäder på de platser i markanvändningskartan som föreslås på jordbruksmark bedömts väga tyngre än intresset av att fortsatt bruka marken som jordbruksmark. Motiven som anförs är att sammanhållen bostadsbebyggelse i anslutning till befintliga bebyggelsestrukturer och i närheten av kollektivtrafik bedöms vara av väsentligt samhällsintresse. Fem bebyggelseområden har bedömts sakna motiv för ianspråktagande och har därför valts bort.

MILJÖ- OCH HÅLLBARHETSKONSEKVENSER

Planförslaget innebär övergripande en plan för en relativt omfattande utbyggnad. Denna bedöms sammantaget vara välavvägd sett till kommunens behov av att planera för tillkommande befolkning, och samtidigt värna befintliga värden på södra Färingsö.



RESURSER OCH KLIMAT

Hushållning med resurser – mark

Förtätning och utbyggnad tar till stor del jungfrulig mark i anspråk, där stora delar utgörs av jordbruksmark. Avvägningar har gjorts för att minimera påverkan, men planförslaget innebär trots detta att cirka fem procent av planområdets jordbruksmarker tas i anspråk. Utifrån redovisningen och ställningstaganden i planförslaget bedöms ianspråktagandet kunna vara motiverat och kravet på väsentligt samhällsintresse anses uppfyllas. Utvecklingen bedöms inte innebära ett nyttjande av resurser som riskerar framtida generationers möjlighet att kunna tillfredsställa sina behov. Dock bidrar det negativt på regional och nationell nivå till att jordbruksmark som inte kan återskapas tas i anspråk.

Fortsatta avvägningar gällande lokalisering och utformning kommer dock behöva göras i kommande detaljplanearbete. För att underlätta detta



arbete bör redovisningen av varje yta jordbruksmark som tas i anspråk förtydligas så att det tydligare framgår att behovet inte kan tillgodoses på ett från allmän synpunkt tillfredsställande sätt genom att en annan yta tas i anspråk.



Vatten

Planförslaget beskriver vattenfrågor inom området men efterföljande planering blir viktig för kommunens arbete med miljökvalitetsnormer. Sammantaget bedöms planförslaget inte äventyra möjligheterna att nå miljökvalitetsnormerna för vatten. Det bedöms dock finnas behov av mer detaljerad planering för hur utbyggnad ska ske utan att påverka möjligheterna att uppfylla miljökvalitetsnormer. Kommunen behöver även särskilt bevaka de ämnen som idag överskrider (bland annat koppar, fosfor, antracen, PFOS) eller riskerar att överskrida miljökvalitetsnormerna, och planera för de åtgärder som behövs för att minimera utsläpp av dessa.

Klimatpåverkan

Klimatförändringen är vår tids största utmaning. Planförslagets fokus på sammanhållna bebyggelse innebär förutsättningar för samnyttjande av kommunaltekniska system och underlag för kollektivtrafik. Det skapar också förutsättningar för ett minskat behov av bilresor även om kompletterande åtgärder bedöms behövas. Planförslaget bedöms dock i sig inte bidra till att minska kommunens utsläpp av växthusgaser. Att bygga nytt innebär alltid klimatbelastande utsläpp.

Klimatanpassning

Planförslaget belyser klimatanpassning och identifierar behovet av anpassning både för ny och befintlig bebyggelse. Även om gröna strukturer nämns som viktiga för att förebygga oönskade effekter av pågående och kommande klimatförändringar skulle detta perspektiv kunna stärkas ytterligare i riktlinjer. Utöver att grön- och rekreationsområdena är viktiga för hälsa och livskvalitet, kan de även fylla viktiga funktioner som dagvattenfördröjning och översvämningshantering på ett resurseffektivt sätt och bidra till miljömässig och social hållbarhet.

BIOLOGISK MÅNGFALD OCH NATURMILJÖ

Flera av riktlinjerna i planförslaget handlar om att säkerställa att värdefulla naturmiljöer bevaras och skyddas. Inga områden med skydd påverkas av den föreslagna markanvändningen. Dock bedöms förtätningen innebära risk för negativa kumulativa effekter för grön infrastruktur och biologisk mångfald. Det bedöms vara viktigt att kommunen i fortsatt planering arbetar för att minska dessa effekter. Bland annat bör kommunen tidigt utreda vidare effekter på riksintresset för Natura 2000 samt grön infrastruktur (inklusive habitatnätverk för bombarderbaggen). Det kan även vara av vikt att fortsatt bevaka den förväntade ökade belastningen på naturen i området och vid behov utveckla strategier för hållbart utnyttjande av områdets naturmiljöer.

Planförslaget bedöms även innebära risk för negativa konsekvenser i och med ny vägförbindelse och planerade utbyggnadsområden mellan Enlunda och Svanhagen.



LANDSKAP OCH KULTURMILJÖ

Planområdet har idag uttalade värden och en attraktivitet sett till sina värdefulla natur- och kulturmiljöer. Dessa bedöms till stora delar värnas i planförslaget. Dock bedöms förtätningen innebära kumulativa negativa effekter främst för kulturmiljö men även för landskapsbilden. Det bedöms vara viktigt att kommunen i fortsatt planering arbetar för att minska dessa effekter. Bland annat bör kommunen tidigt utreda vidare effekter på riksintresseområden samt arbeta för att motverka igenväxning av betesmarker, som är ett utmärkande karaktärsdrag i landskapsbilden.

BOSTÄDER OCH SYSSLESÄTTNING

Planförslagets måldrivna utveckling med 4 800 nya invånare bedöms vara realistisk, under förutsättningen att utvecklingen för Ekerö och södra Färingsö bygger vidare från befintliga styrkor och skapar attraktiva livsvillkor för befintliga och tillkommande invånare.

Förvärvsarbetande invånare, gymnasieelever och högskolestudenter på Södra Färingsö kommer även fortsättningsvis vara beroende av resurseffektiva pendlingsmöjligheter till studie- och arbetsmarknad. Denna pendling som primärt behöver vara kollektiv ur hållbarhetsperspektiv för den begränsade kapaciteten i befintlig och planerad transportinfrastruktur. Planförslaget bedöms innehålla ställningstaganden och strategier som stödjer möjligheterna för nya invånare att pendla, och specifikt att göra det med kollektivtrafik. Samtidigt är utvecklingen beroende av kommunens och regionens planer för utbyggnad av effektiv kollektivtrafik från Södra Färingsö med anslutning till både befintliga målpunkter och ny infrastruktur genom Förbifart Stockholm. Ett beroende som behöver bevakas och tas hänsyn till i fortsatt detaljplanering inom området.

Det blir avgörande att planförslaget utvecklar boendemiljöer och effektiva kommunikationsmöjligheter som attraherar nya invånare som i första hand utnyttja kollektiva färdmedel för sin vardagliga pendling. Detta tillsammans med bra och säkra förutsättningar för främst gång- och cykel mellan målpunkter i planområdet.

Det är positivt att kommunen har ambitionen att skapa variation i bostadsutbudet på södra Färingsö: Detta kan bidra till social hållbarhet när det kommer till förändringar i livssituation, exempelvis när samboende separerar eller äldre får ökat behov av service i vardagen.

HÄLSA OCH LIVSKVALITET

Planförslagets strategier och riktlinjer för grön- och blåstrukturer bedöms skapa hållbara förutsättningar för utveckling av attraktiva miljöer till nya och befintliga invånare samt regionens övriga rekreationsbesökare. Delar av naturmiljöerna bedöms kunna stärkas med förslaget, främst utifrån en utvecklad användning och attraktivitet för rekreation, vilket kan få genomslag i exempelvis inflyttning och besöksverksamhet. Dock finns risk för negativ påverkan genom ökad tryck på grönområdena

Planförslaget berör flera aspekter av social hållbarhet och innehåller många ställningstaganden som tydliggör alla invånares rätt till olika sociala värden, exempelvis rekreation och mötesplatser.

Fokuset på förbättrad kollektivtrafik, cykel- och gång-infrastruktur gynnar även social hållbarhet, inte minst utifrån ett barnperspektiv då det har potential att öka barns rörelsefrihet. Förslaget innehåller även flera bra rekommendationer som främjar barnperspektivet, exempelvis att både befintliga och tillkommande förskole- och skolgårdar ska följa boverkets rekommendationer om friyta när intilliggande tomter förtätas.

Planförslaget innehåller delar av brottsförebyggande och trygghetsskapande principer, men dessa delar skulle med fördel kunna utvecklas.

Planförslaget bedöms medföra goda förutsättningar att människor inte utsätts för oacceptabla hälso- eller säkerhetsrisker avseende förorenad mark, transporter med farligt gods, buller och luftkvalitet.

DELAKTIGHET OCH DEMOKRATI

Att främja deltagande och inflytande i samhället är viktigt ur ett hållbarhetsperspektiv. Det bedöms som positivt att kommunen har genomfört dialogaktiviteter i inledningen av planarbetet, genom dels en digital enkät, dels dialoger med barn och unga.

AVSTÄMNING MOT MÅL OCH RIKTLINJER

Planförslaget bedöms huvudsakligen styra mot både de globala hållbarhetsmålen och de nationella miljömålen. Där målen bedöms motverkas i någon omfattning handlar det huvudsakligen om behov av att utveckla planförslaget med tydligare åtgärder för att värna jordbruksmark samt i kommande planering säkerställa uppföljning av mängder näringsämnen och miljöfarliga ämnen som når vattendrag och sjöar.

I vissa fall handlar det om att planförslaget skulle behöva bli tydligare för att bedömning ska vara möjlig. Så är det exempelvis när det gäller delaktighet och demokrati där det skulle behövas mer information om vilka som engagerats.

INNEHÅLLSFÖRTECKNING

1 INLEDNING	9
2 AVGRÄNSNING.....	10
3 METOD FÖR BEDÖMNING	11
4 ALTERNATIV.....	12
5 PLANERINGSFÖRUTSÄTTNINGAR.....	20
6 MILJÖ- OCH HÅLLBARHETSKONSEKVENSER	24
7 AVSTÄMNING MOT MÅL OCH RIKTLINJER	68
8 FORTSATT ARBETE OCH UPPFÖLJNING.....	72
9 REFERENSER	73

1 INLEDNING

1.1 BAKGRUND OCH SYFTE

För att ta ett samlat grepp om utvecklingen på södra Färingsö har Ekerö kommun valt att göra en fördjupning av befintlig översiktsplan för denna del av kommunen. En fördjupad översiktsplan ska precis som översiktsplanen ange inriktningen för den långsiktiga utvecklingen av den fysiska miljön och ge vägledning om beslut om hur mark- och vattenområden och den byggda miljön ska användas, utvecklas och bevaras.

En kommun ska enligt 6 kap. 11 § miljöbalken genomföra en miljöbedömning av planer som kan antas innebära en betydande miljöpåverkan. En översiktsplan är en plan som omfattas av det kravet varför planen ska genomgå en strategisk miljöbedömning och en miljökonsekvensbeskrivning (MKB) upprättas. Syftet med miljöbedömningen är att integrera miljöaspekter i planen så att en hållbar utveckling främjas (6 kap. 1 § miljöbalken).

Ekerö kommun har valt att vidga den strategiska miljöbedömningen till en hållbarhetsbedömning av den fördjupade översiktsplanen. En hållbarhetsbedömning innebär ett bredare grepp än vad som krävs av en miljöbedömning enligt miljöbalken. Syftet med att genomföra en hållbarhetsbedömning är att integrera samtliga hållbarhetsdimensioner i planeringen, för att på så sätt främja en hållbar utveckling. Denna bedömning uppfyller även lagkraven för en strategisk miljöbedömning. En bedömning av vilka frågor som löper risk för betydande miljöpåverkan har gjorts, och lyfts fram genom en förtydligande symbol vid berörda avsnitt.

1.2 OMRÅDESBESKRIVNING

Planområdet utgörs av de södra delarna av Färingsö som är beläget i Ekerö kommun, se Figur 1. Färingsö kopplas samman med de centrala delarna av Ekerö via Lullehovsbron i söder. Södra Färingsö är omringat av andra delar av Ekerö, men angränsar i nordost mot Stockholms stad. Större tätorter med visst serviceutbud i området är Stenhamra. Kompletterande närservice finns i Svanhagen, medan verksamheter finns dels vid Enlunda, dels vid Skå industriområde. Inom planområdet finns också en flygplats för fritidsflyg. Landskapet består i stort av vidsträckt odlingslandskap, småbrutet odlingslandskap och mindre skogspartier.



Figur 1. Planområdesgräns fördjupad översiktsplan södra Färingsö.

2 AVGRÄNSNING

2.1 GEOGRAFISK AVGRÄNSNING

Hållbarhetsbedömningen omfattar i första hand samma geografiska område som den fördjupade översiktsplanen, det vill säga södra Färingsö. För vissa aspekter kan konsekvensbeskrivningen dock behöva ha ett vidare perspektiv. Detta gäller exempelvis för klimatpåverkan och miljökvalitetsnormer för vatten.

2.2 AVGRÄNSNING AV ASPEKTER

Hållbarhetsbedömningen är strukturerad utifrån sex rubriker/teman. Inom respektive tema berörs såväl miljömässiga som sociala och ekonomiska hållbarhetsperspektiv, i den mån de bedöms påverkas. Följande teman har bedömts som relevanta att behandla i denna konsekvensbeskrivning:

- Resurser och klimat
- Biologisk mångfald och naturmiljö
- Landskap och kulturmiljö
- Bostäder och sysselsättning
- Hälsa och livskvalitet
- Delaktighet och demokrati

Det finns även ett antal övergripande aspekter - tvärgående perspektiv - som berörs under samtliga sex teman i den mån det är relevant. Dessa är:

- Påverkan på olika grupper
- Ekosystemtjänster
- Kommunekonomi (redovisas under egen rubrik)

Frågor med risk för betydande miljöpåverkan som bedömts relevanta att behandla är:

- Påverkan på hushållning med mark, utifrån såväl risk för utspridd bebyggelse samt ianspråktagande av jordbruksmark
- Påverkan på kulturmiljövärden inklusive landskapsbild
- Påverkan på miljökvalitetsnormer för vatten

För att synliggöra de aspekter med risk för betydande miljöpåverkan finns en förtydligande symbol (benämnd BMP – betydande miljöpåverkan) vid berörda avsnitt.

Avgränsningen av miljökonsekvensbeskrivningen har stämts av med Länsstyrelsen i Stockholms län vid samråd 2023-04-27.

2.3 AVGRÄNSNING I TID

Hållbarhetsbedömningen omfattar i första hand samma planeringshorisont som den fördjupade översiktsplanen, vilken är år 2050. I samband med hållbar utveckling är ett viktigt perspektiv att se till påverkan för och hänsyn till framtida generationer. Det kan därmed vara aktuellt att i vissa resonemang och för vissa aspekter ha ett längre tidsperspektiv.

3 METOD FÖR BEDÖMNING

En MKB:s omfattning och detaljeringsgrad ska, enligt miljöbalkens 6 kap. 12 §, vara rimlig med hänsyn till

- bedömningsmetoder och aktuell kunskap,
- planens eller programmets innehåll och detaljeringsgrad,
- var i en beslutsprocess som planen eller programmet befinner sig,
- allmänhetens intresse
- och att vissa frågor kan bedömas bättre i samband med prövningen av andra planer och program eller i tillståndsprövningen av verksamheter eller åtgärder.

Detta innebär att vissa effekter blir mer belysta än andra och att aspekter som har liten betydelse kan behandlas översiktligt eller utelämnas. Det innebär också att konsekvenser av en översiktsplan endast kan göras på den nivå och utifrån de intentioner och ställningstaganden för fysisk planering som framhålls i planen.

Konsekvensbedömningen har fokuserat på att identifiera hur situationen ser ut i kommunen idag för respektive aspekt och därefter bedömt konsekvenserna för vardera aspekt av planförslaget. Detta följs sedan av åtgärdsförslag för temat och efter det en bedömning avseende bedömda konsekvenser jämfört med nollalternativet.

I bedömningen av översiktsplanen har fokus varit på de ställningstaganden som beskrivs samt markanvändningskartan. Övrig text ingår också i bedömningarna, men tillskrivs inte samma tyngd, eftersom ställningstaganden samt markanvändningskartan utgör de konkretaste delarna och kan antas vara det som framförallt får genomslag i efterföljande planering.

Bedömningen av planförslaget har skett iterativt med återkoppling till kommunen, vilket medför att hållbarhetsbedömningen har haft möjlighet att påverka innehållet i översiktsplanen. Planförslaget har hittills bedömts vid tre tillfällen:

- Bedömning av utvecklingsinriktning (tidigt skede)
- Tidig bedömning av samrådsförslag
- Senare bedömning av samrådsförslag (denna bedömning)

Se avsnitt 4.3.2 för att läsa om hur planförslaget utvecklats med hjälp av hållbarhetsbedömningen.

3.1 BEDÖMNINGSGRUNDER

För att systematisera och underlätta konsekvensbedömningen används bedömningsgrunder. Där det är möjligt anges bedömningsgrunder i form av lagkrav, normer och riktvärden. För aspekter som saknar sådana krav utgör exempelvis miljömål samt allmänna förutsättningar och värdebeskrivningar bedömningsgrund. För vissa aspekter används definitioner och stödfrågor som bedömningsgrunder.

Bedömningsgrunder redovisas i kapitel 6 Miljö- och hållbarhetskonsekvenser för respektive aspekt; Resurser och klimat, Naturmiljö och biologisk mångfald, Landskap och kulturmiljö, Bostäder och sysselsättning, Hälsa och livskvalitet och Delaktighet och demokrati.

4 ALTERNATIV

En miljökonsekvensbeskrivning ska enligt miljöbalken enligt 6 kap. 11 § innehålla en redovisning av alternativa platser, om sådana är möjliga, samt alternativa utformningar med en motivering varför ett visst alternativ har valts. Vidare ska konsekvenserna av att verksamheten eller åtgärden inte kommer till stånd beskrivas, ett så kallat nollalternativ.

4.1 PLANFÖRSLAG

Den fördjupade översiktsplanen avser tätortsbandet på södra Färingsö som pekats ut i den kommunövergripande översiktsplanen. Detta geografiska

område har i dagsläget ett högt exploateringsstryck, vilket dessutom beräknas öka i och med att den pågående byggnationen av E4 Förbifart Stockholm färdigställs och Ekerö därmed knyts närmare ihop med övriga Storstockholm. Det ökade exploateringsstrycket tillsammans med kommunens befolkningsmål påkallar behovet av en mer grundlig analys av området vad gäller avvägningar mellan allmänna och enskilda intressen.

Den fördjupade översiktsplanen möjliggör, fram till 2050, för en befolkningsökning på ca 4800 personer vilket innebär att 1800 nya bostäder kan tillkomma om planen genomförs fullt ut. Målbilder för bebyggelsestruktur, kommunikationsstruktur samt grön- och blåstruktur redovisas nedan.

BEBYGGELSEUTVECKLING

Målbilden för bebyggelsestruktur är bland annat att den lantliga och småskaliga karaktären på bebyggelsen ska bibehållas. Ny bebyggelse ska bidra till att stärka platsens identitet och att det ska vara enkelt för invånare på södra Färingsö att nå närservice och kollektivtrafik.

Som förslag i markanvändningen pekas Stenhamra centrum samt Svanhagen ut där bebyggelsen kan vara mer mångfunktionell med blandade funktioner och mer småstadskaraktär. I övrigt pekas områden för ny bebyggelse för bostäder ut längs med det nya vägreservatet mellan Svanhagen och Enlunda, vid Törnby längs med Stenhamravägen, i Troxhammar, i delar av Stenhamra och i Mörby. Kompletteringsbebyggelse i redan befintliga områden föreslås kunna tillkomma i Nordvästra Stenhamra, i Tureholm, i Söderberga och i Stjärtnäs. Förslag för nytt verksamhetsområde görs i anslutning till redan befintligt område vid Skå. Förslag på utredning för utbyggnad av teknisk anläggning (fjärrvärmeanläggning) görs på två platser i norra Stenhamra.

NATUR OCH FRILUFTSLIV

Målbilden för grön- och blåstruktur är bland annat att gröna och blå områden ska vara tillgängliga och inkluderande för att invånare ska kunna ta del av dem. Naturområden och rekreativa stråk ska både bevaras och utvecklas med utgångspunkt i att biologisk mångfald och ekosystemtjänster ska stärkas.

Flera nya eller utvecklade rekreativa stråk föreslås på flera platser inom planområdet, bland annat längs med Törnbyviken, längs stranden söder om Troxhammar samt söder om nya vägreservatet ovanför Stjärtnäs. Ett antal målpunkter vid vattnet har lagts ut för att illustrera var det finns behov av att göra stränderna mer tillgängliga för allmänheten. I planförslaget ligger även ett utredningsområde för en gångkoppling över Törnbyviken.

KOMMUNIKATIONER

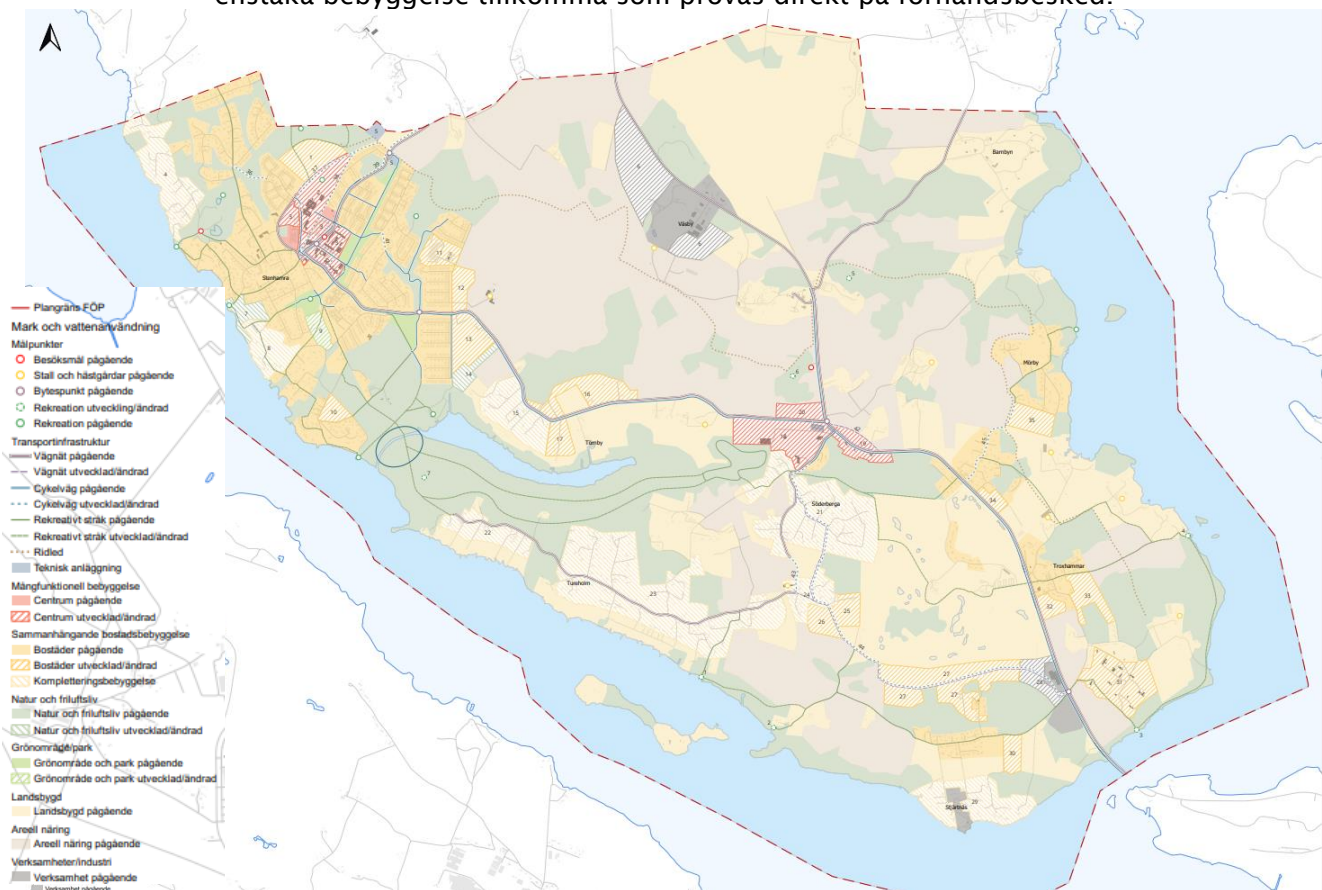
Målbilden för kommunikationsstruktur är att det ska vara enkelt att förflytta sig oavsett färdmedel. Kollektivtrafiken inom planområdet ska förbättras och tydligare sammankopplas med bytespunkter för vidare förbindelser både inom kommunen och regionalt. På mer lokal nivå ska

fotgängare och cyklister prioriteras där målpunkter ska länkas samman genom utökade gång- och cykelkopplingar.

Mellan Svanhagen och Enlunda föreslås en ny väg för bil- och kollektivtrafik. I Svanhagen förslås en uträtning av Färentunavägen. Ett antal nya sträckningar för gång-och cykel föreslås även på mark- och vattenanvändningskartan. Bland annat föreslås nya gång- och cykelvägar på flera platser i Stenhamra, längs med Mörbyvägen och längs med nya vägreservatet mellan Svanhagen och Enlunda.

ARELL NÄRING OCH LANDSBYGD

En stor andel av marken som är kategoriserad som arell näring eller landsbygd ska bibehålla sin karaktär. Inom kategorin landsbygd kan enstaka bebyggelse tillkomma som prövas direkt på förhandsbesked.



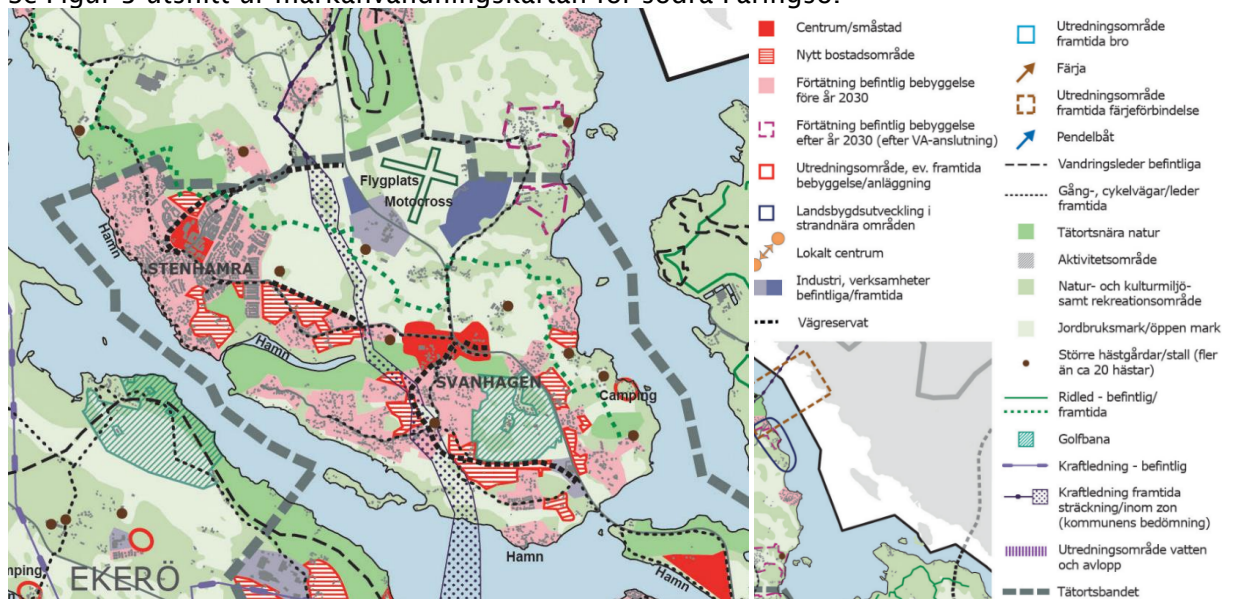
Figur 2. Markanvändningskarta 2024-02-12

4.2 NOLLALTERNATIV

Planförslagets förväntade miljökonsekvenser jämförs mot ett så kallat nollalternativ. Nollalternativet ska, enligt 6 kap. 11 § miljöbalken, beskriva miljöförhållandena och miljöns sannolika utveckling om planen inte genomförs. Nollalternativet beskriver den förväntade utvecklingen om det nya förslaget till fördjudad översiktsplan inte antas.

Nollalternativet innebär att den kommunövergripande översiktsplanen fortsatt är det strategiska dokument som ger vägledning vid planering av kommunens markanvändning. Den kommunövergripande översiktsplanen har inte gett tillräckligt stöd, och planbesked och liknande har lämnats som inte alltid går i linje med översiktsplanen.

Då inget samlat strategiskt grepp funnits specifikt kring södra Färingsö riskerar utvecklingen att ske mer slumpmässigt, med spridd bebyggelse, svårigheter att följa med i planeringen av offentlig service, VA med mera. Se Figur 3 utsnitt ur markanvändningskartan för södra Färingsö.



Figur 3. Nollalternativ, markanvändningskarta från gällande översiktsplan

I följande stycken redovisas översiktligt innehållet i gällande översiktsplan, samt en avslutande kort övergripande jämförelse med planförslaget i kursivt.

4.2.1 STÄLLNINGSTAGANDEN I NOLLALTERNATIVET SAMT JÄMFÖRELSE MED PLANFÖRSLAGET

BEBYGGELSE

Enligt gällande översiktsplan ska kommunen bidra till Stockholmsregionens bostadsbyggande genom kontinuerlig planering för nya bostäder. Befintliga tätorter och utvecklingsområden ska förtätas och bostäder i varierade lägen, av olika storlekar och upplåtelseformer ska erbjudas. Det innebär att Stenhamra centrum föreslås utvecklas med handel och bostäder i form av flerbostadshus samt en attraktivt utformad torgmiljö. Nya bostadsområden och kommunal service föreslås vid Lövhagen och norr om Uppgårdsskolan. Nya bostadsområden kan även tillkomma längs Stenhamravägen mellan Svanhagen och Stenhamra. Svanhagens centrum ska utvecklas med centrumfunktioner, handel, kontor och eventuellt småindustri, samt nya bostäder, även i form av flerbostadshus. Vid Troxhammar har ett utredningsområde för ny bebyggelse markerats.

Jordbruksmark ska i första hand bevaras. Att utveckla tätortsbandet och lokala centra med bland annat nya bostäder innebär dock att viss jordbruksmark kan komma att tas i anspråk för andra ändamål – främst på södra Färingsö.

Behov av bland annat skola och förskola, särskilt boende, fritidsanläggningar, infartsparkering, återvinningsstation och mötesplatser ska enligt översiktsplanen utredas och om möjligt integreras i detaljplan.

Vidare är kommunen, enligt översiktsplanen, generellt positiv till nya enskilda byggnader i luckor mellan och intill befintliga byggnadsbestånd. Enstaka byggnader kan prövas genom förhandsbesked inom olika typer av grönområden, natur- och kulturmiljöer, rekreationsområden samt jordbruksmark.

Därutöver ska enligt översiktsplanen befintliga verksamhetsområden vid Skå och Enlunda kunna utvecklas med ytterligare verksamheter. Vid Skå industriområde/flygfält föreslås nya arbetsplatsområden med verksamheter som i viss mån kan vara störande för omgivningen.

I nollalternativet föreslås fler och större bebyggelseområden på jordbruksmark jämfört med det planförslag som nu finns framme, samt att ianspråktaganden inte har prövats/motiverats mot alternativa lokaliseringar. I planförslaget är utvecklingen vid Svanhagen något mindre, medan bebyggelseområden har tillkommit norr om Färentunavägen. Det verksamhetsområde som i nollalternativet pekades ut öster om Skå flygplats har tagits bort i planförslaget, samtidigt som befintligt verksamhetsområde väster om flygplatsen har omformats och utökats något. Gällande översiktsplan redogör inte för tillkommande bostäder i olika kommundelar, men då markanspråken är mindre i planförslaget antas antalet bostäder vara färre än i nollalternativet. Därmed föreslås en mindre omfattande utveckling i planförslaget.

KOMMUNIKATIONER

Kommunen ska enligt gällande översiktsplan verka för ett ökat kollektivtrafikresande samt god trafiksäkerhet, särskilt för fotgängare och cyklister.

I översiktsplanen anges att transportinfrastrukturen är i behov av investeringsåtgärder, framför allt fram till Stenhamra centrum där vägen måste breddas eller förstärkas på annat sätt. Vägreservat föreslås vid Svanhagen-Tureholm-Enlunda, Stenhamra centrum-Sockarby-Färentunavägen samt Färentunavägen-Törnby-Stenhamravägen. Dessa syftar till att avlasta befintlig infrastruktur och/eller bidra till förbättrad framkomlighet och trafiksäkerhet.

Cykelstråk ska fortsatt byggas ut. Inga sträckor som prioriteras på kort sikt pekas dock ut på södra Färingsö.

I nollalternativet föreslås sammantaget fler vägreservat än vad som föreslås i planförslaget. Vägreservatet Stenhamra centrum – Sockarby – Färentunavägen har tagits bort i planförslaget. Vägreservatet i Uppgårdsvägens förlängning har delvis ändrats till gång- och cykelväg

istället för ny väg, och uträtningen av Färentunavägen – Törnby – Stenhamravägen har utgått i planförslaget. I planförslaget finns också ett utredningsområde för utvecklad gång- och cykeltrafik över Törnbyviken, något som inte finns med i nollalternativet.

NATUR OCH FRILUFTSLIV

Kommunen ska värna tätortsnära natur för upplevelser, lek, rekreation och friskvård. Ekologiskt känsliga områden och värdefull naturmark ska enligt gällande översiktsplan så långt som möjligt bevaras, men kan i undantagsfall komma att tas i anspråk för att intresset av småstadsbebyggelse och bostäder ska kunna tillgodoses.

Nordost om Färentunavägen och söder om Svanhagen prioriteras sammanhängande stråk med jordbruksmark och mark för större etablerade hästanläggningar och ridskolor. Dessa anläggningar ska även fortsatt ges förutsättningar att bedriva verksamhet på södra Färingsö. Ett antal hästanläggningar på södra Färingsö är belägna inom eller nära områden för ny bebyggelse. Översiktsplanen anger att på grund av det angelägna intresset med nya bostäder i goda kollektivtrafiklägen, kan vissa hästanläggningar på sikt komma att omlokaliseras.

Ridled föreslås från södra Färingsö upp mot norra delen av ön. Dessutom föreslås befintliga verksamheter vid Skå flygfält ges möjlighet att utvecklas, samt ytkrävande fritidsanläggningar som exempelvis yta för ridning kunna utredas. Antalet badplatser föreslås även utökas och möjligheten att anordna strandpromenad ska utredas och om möjligt integreras i detaljplan.

Till skillnad från nollalternativet finns i planförslaget målpunkter och fler stråk för rekreation utpekade, med betydelse för rekreation och mötesplatser, såväl pågående som sådana som föreslås för utveckling.

4.3 ALTERNATIV LOKALISERING OCH UTFORMNING

En miljökonsekvensbeskrivning ska enligt miljöbalken innehålla en redovisning av alternativa platser, om sådana är möjliga, bortvalda alternativ med tillhörande motiv, samt alternativa utformningar med en motivering varför ett visst alternativ har valts.

4.3.1 ALTERNATIVHANTERING AVSEENDE IANSPRÅKTAGANDE AV JORDBRUKSMARK

En stor andel av marken på södra Färingsö består av högvärdig jordbruksmark. Alternativ lokalisering av bebyggelse som helt undviker jordbruksmark har av denna anledning inte bedömts vara möjlig. I ett första skede övervägdes möjligheten att inrymma föreslagen bostadsutbyggnad på annan plats i kommunen. Detta bedömdes inte vara möjligt, varför ytterligare lokalisering har skett inom planområdet. Kommunen bedömer att behovet av bostäder på de platser i Markanvändningskarta 2024-02-12 som föreslås på jordbruksmark bedömts väga tyngre än intresset av att fortsatt bruka marken som jordbruksmark. Motiven till bedömningen är att sammanhållen

bostadsbebyggelse i anslutning till befintliga bebyggelsestrukturer och i närheten av kollektivtrafik bedöms vara av väsentligt samhällsintresse. De områden som valts ut för exploatering ligger i direkt anslutning till befintliga tätorter alternativt befintlig samhällsservice och/eller i anslutning till viktiga korsningspunkter/angöringspunkter med avseende på trafikförsörjning.

Följande fem områden har bedömts sakna motiv för ianspråktagande av jordbruksmark och har därför valts bort:

- Skå-Edeby 4:3
Skäl till bortval: behovet av exploatering bedöms inte väga upp för den negativa påverkan på jordbruksmark, landskapsbild samt naturvärden. Bullerstört läge och risk pga. transportled för farligt gods
- Vägreservat norra och östra Stenhamra
Skäl till bortval: Behovet av exploatering bedöms inte väga upp för den negativa påverkan på jordbruksmark och landskapsbild samt de ekonomiska kostnaderna för genomförandet.
- Skå-Edeby 4:11
Skäl till bortval: Behovet av föreslagen exploatering bedöms inte väga upp för fragmentering av jordbruksmark samt negativ påverkan på höga naturvärden, landskapsbild, riksintresse och forn lämningar.
- Västra Söderberga (Skå-Säby 16:1 m.fl.)
Skäl till bortval: Området inte lämpligt för bebyggelse på grund av översvämningsrisk.

Andelen jordbruksmark som tas i anspråk har justerats och motiverats tydligare. Detta har lett till anpassning av bebyggelseområdena 10, 12, 16, 18, 19, 20, 32, 33 och 34. I lokaliseringsbedömningen för jordbruksmark har närheten till kollektivtrafik varit en av de parametrar som har varit motiverande för flera utbyggnadsområden. Därav har vissa områden som saknade detta valts bort till fördel för några andra.

4.3.2 ALTERNATIV UTFORMNING OCH ANPASSNING AV PLANFÖRSLAGET

Under arbetet med planförslaget har alternativa lokaliseringar och anpassningar av den föreslagna markanvändningen prövats i förhållande till jordbruksmark, annan mark, områden för verksamhetsmark med mera.

Arbetet med att ta fram översiktsplanen har skett parallellt och integrerat med arbetet med att ta fram hållbarhetsbedömningen. Arbetet har inneburit att hållbarhetsbedömningen gjort inspel till planförslaget vilket resulterat i justeringar varav följande bedöms vara av störst betydelse:

URVAL AV BETYDANDE JUSTERINGAR AV PLANFÖRSLAGET INFÖR SAMRÅD

- En prioritering av infrastrukturen har lyfts fram i kartan över utvecklingsinriktning där kommunikationsstråk för gång- och cykel prioriteras. Målbilden för kommunikationsstruktur har kompletterats med ett tydliggörande att det ska vara lätt att knyta an till bytespunkter för kollektivtrafik som knyter ihop södra Färingsö med övriga Stockholm. En bytespunkt för kollektivtrafik pekas ut i Stenhamra i utvecklingsinriktningen
- Det svaga gröna regionala sambandet som sträcker sig över Lullehavsbron har lagts till i kartan över utvecklingsinriktning.
- Ett antal rekreativa stråk har lagts till i kartan över utvecklingsinriktning med utgångspunkt i friluftslivsvärden, samt målpunkter längs några platser längs stränderna för att tydliggöra kommunens viljeinriktning att stärka allmänhetens tillgång till ständerna. Det tas vidare i markanvändningskartan, där också ytterligare målpunkter för ex. besöksmål kopplade till kulturmiljövärden tillagda.
- Det har förtydligats att kommunen ska stärka grönstruktur och rekreativa stråk och inte bara bevara. Strategierna har förtydligats med att grönstrukturen också bidrar till att stärka och bevara flera av de ekosystemtjänsterna som finns på inom planområdet.
- Målkonflikter har avvägts utifrån lämpligast markanvändning på platsen och utifrån det behov som finns av tillkommande bostäder. I övergripande planeringsriktlinjer har det tydliggjorts hur avvägningar gällande ex. kulturmiljö, naturvärden och landskapsbild ska ske i efterföljande planering.
- Planförslaget har tagit hänsyn till kumulativa effekter så som ökat tryck på bland annat grönområden, biologisk mångfald samt jordbruksmark genom att i planeringsriktlinjerna tydligt peka ut vilka avvägningar som måste till i efterföljande planeringsskede. Bland annat genom att peka ut rekreativa stråk och områden som både ska bevaras och utvecklas.
- Inom planområdet har två områden lagts till på Figur 2. Markanvändningskarta 2024-02-12 för utveckling utveckling/återställande av våtmark för att bidra till bättre rening och hantering av dagvatten för bland annat ny bebyggelse i Stenhamra.
- Tydligare ställningstaganden har gjorts i riktlinjer för natur- och friluftsliv att naturområden i anslutning till bebyggelse ska utvecklas och värnas samt att stor hänsyn ska tas till områden som har särskilda naturvärden.
- I förslaget till hur ekosystemtjänster ska bibehållas i genomförandet har en åtgärd lagts in om att brynmiljöer ska bevaras.

- En trafikstringsanalys har använts som underlag för att titta på vilka trafikvolymerna framtida utbyggnad kommer att generera både för Färentunavägen och nya vägreservatet. Ett behov av att dimensionera framtida cirkulationsplats vid Enlundakorset har lyfts fram i genomförandedelen.
- Södra Färingsö kommer fortsatt vara en stor utpendlingskommun men i planförslagets markanvändning som föreslås för mångfunktionell bebyggelse har det tydliggjorts att kontor för icke-störande verksamheter kan inrymmas.
- Kapitel 7 har förtydligats med en prioriteringsordning som ger vägledning i genomförandefrågor. Där framgår att utbyggnad i första hand ska ske inom områden som inte utgör jordbruksmark samt att resurseffektiv utbyggnad av infrastruktur och teknisk försörjning ska eftersträvas. Avsnittet förtydligar även hur den fördjupade översiktsplanen ska bli verklighet och hur utbyggnaden kommer att påverka kommunekonomin.
- Skrivningar om trafiksäkerhet har framför allt förtydligats i de övergripande riktlinjerna för markanvändningen vilket innebär att de gäller för samtliga områden i planen. För vissa områden där detta är en särskilt stor fråga har det lyfts fram som ett hänsynstagande under platsspecifik vägledning. En strategi för säkra skolvägar har lagts till i text om bebyggelseutveckling.
- Ett stycke om brottsförebyggande och trygghet har lagts till samt så har det tydliggjorts i de övergripande planeringsriktlinjerna att skymda platser ska belysas och att gång- och cykelvägar ska vara trygga även kvällstid.
- Tillagt i översiktsplanens kapitel 8 är en analys gjord utifrån barnperspektivet för hur planförslaget påverkar barns rättigheter.

5 PLANERINGSFÖRUTSÄTTNINGAR

5.1 FÖRHÅLLANDE TILL PÅGÅENDE PLANER OCH PROGRAM

Det pågår ett flertal detaljplaner för bostäder på södra Färingsö. Utöver det pågår också arbete med följande planer:

- Planprogram för vägreservat södra Färingsö
- Detaljplan för Stenhamra centrum
- Detaljplan för Stenhamra skolområde
- Detaljplan för Svanhagen
- Detaljplan för Skå industriområde
- Detaljplan för Hammargården
- Detaljplan för Enlunda småindustriområde

Övriga relevanta styrdokument och planeringsunderlag:

- Riktlinjer för bostadsförsörjning
- VA- och vattentjänstplan (under framtagande)
- Riktlinjer för hästar i planeringen (Hästarnas övärld)
- Trafikstrategi del 1 och 2
- Framkomlighetsplan
- Markstrategi (under framtagande)
- Gestaltningsspolicy (under framtagande)
- Gång- och cykelplan (under framtagande)
- Energistrategi
- Planeringsstrategi för översiktsplan (under framtagande)
- Översiktsplan 2030

5.2 UNDERLAG SOM TAGITS FRAM INOM RAMEN FÖR FRAMTAGANDET AV DEN FÖRDJUPADE ÖVERSIKTSPLANEN

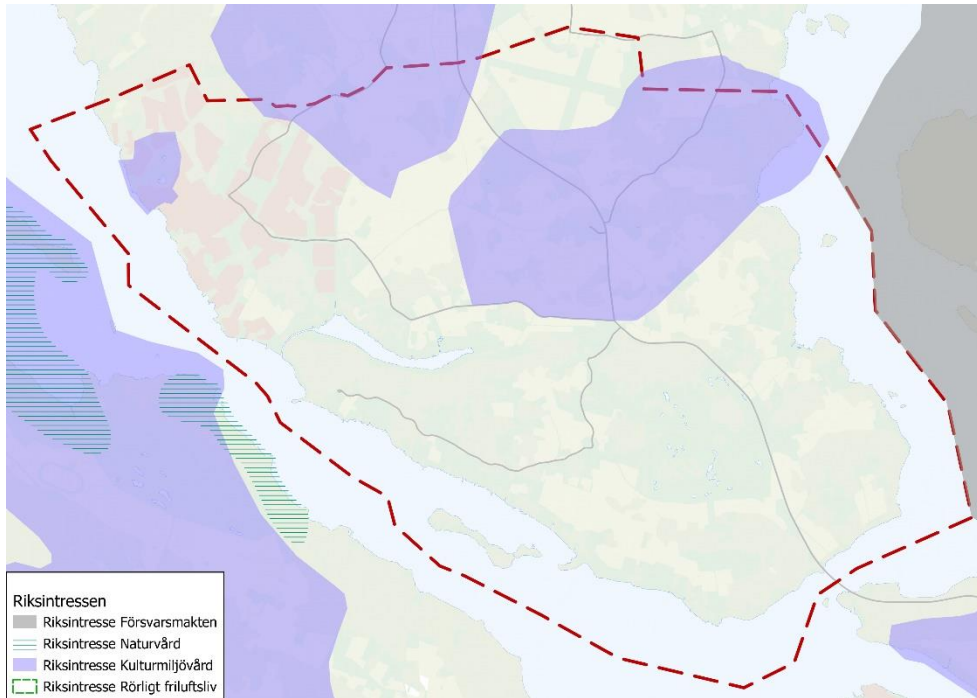
- Naturvärdesinventering (NVI)
- Kartering av ekosystemtjänster och analys
- Dagvattenutredning
- PM Landskapsanalys inkl. kulturmiljö
- PM Planeringsförutsättningar för jordbruksmark
- PM om prognos för dagbefolkning på södra Färingsö

5.3 REGIONAL UTVECKLINGSPLAN FÖR STOCKHOLMS LÄN 2050 (RUF5)

I den regionala utvecklingsplanen för Stockholms län är Stenhamra utpekat som landsbygdsnod. Svanhagen och Troxhammar är utpekade som sekundära bebyggelseområden. Ett svagt grönt regionalt samband, klass 3, är utpekat över Lullehovsbron. Övriga områden klassas som övrig landsbygd.

5.4 RIKSINTRESSEN

Ett antal riksintressen finns inom eller i anslutning till planområdet, se Figur 4.



Figur 4. Kartbild över riksintressen inom och i anslutning till planområdet, alla riksintressen representeras ej i karta. Riksintrasse Rörligt friluftslivs omfattar kommunen som helhet. Riksintrassen för kulturmiljövård har fått uppdaterad avgränsning 2021.

5.4.1 RIKSINTRESSEN INOM PLANOMRÅDESGRÄNS

RIKSINTRESSE FÖR KULTURMILJÖVÅRDEN, 3 KAP. MB

Se även avsnitt 6.3 Landskap och kulturmiljö för utförligare beskrivning samt bedömning.

Skå (AB 29)

Skå sockencentrum från yngre medelåldern, med kyrka från tidig medeltid, samt barnbyn Skå från 1947 och i drift fram till millennieskiftet.

Stenhamra och Stenhuggarbyn (AB 28)

Stenbrottet i Stenhamra och stenhuggarbyn är en sammanhållen industrimiljö som fungerade som utgångspunkt för tätortens bildande och utbyggnad vid 1800-talets slut. Stenbrottet är kulturhistoriskt intressant på grund av sin välbevarade bebyggelse och resterna från verksamheten.

Sånga (AB 27)

Riksintrasseutpekandet motiveras med Sånga sockencentrum med omgivande odlingslandskap och samlade bymiljöer i karaktäristiska lägen med kontinuitet sedan järnåldern fram till laga skiftet 1827.

Svartsjö (AB 27)

Området för riksintresse är beläget utanför planområdet, men i direkt anslutning till planområdesgränsen. Området är utpekat som riksintresse för att det är en av landets äldsta kungliga domäner som genom ett väl

sammanhållet slottslandskap och tillhörande institutionsmiljö berättar om viktiga aspekter av den svenska statens framväxt från medeltid till 1900-talet.

RIKSINTRESSE FÖR RÖRLIGT FRILUFTSLIV, 4 KAP. MB (OMFATTAR HELA KOMMUNEN)

Riksintresset för rörligt friluftsliv, Mälarens öar och strandområden, är ett av de geografiskt specificerade områden som pekas ut i 4 kap. miljöbalken. Riksintresset omfattar kommunen som helhet och är utpekade för dess betydelse för turism och friluftsliv.

RIKSINTRESSE FÖR KOMMUNIKATIONER: FLYGPLATS MSA (INNEFATTAR HELA PLANOMRÅDET)

Planområdet berörs av riksintresse för Bromma flygplats och Arlanda flygplats, MSA-ytor, enligt 3 kap. miljöbalken. MSA-ytorna är stora ytor som är utpekade utifrån inflygningen till flygplatserna som kan påverkas av exempelvis höga byggnadsobjekt.

5.4.2 RIKSINTRESSEN UTANFÖR PLANOMRÅDESGRÄNS

RIKSINTRESSE FÖR NATURVÅRD (INVID PLANOMRÅDESGRÄNS), 3 KAP. MB

Väster om planområdet, på andra sidan Mälaren – Långtarmen på/intill Ekerön finns riksintressen för naturvård, med stöd av 3 kap. miljöbalken utpekade för området Husby- Menhammar – Annedal. Området representerar värdefulla oexploaterade delar av Uppsalaåsen, med tydliga strandvallar och strandterrasser samt åsgropar.

RIKSINTRESSE FÖR TOTALFÖRSVARET: PÅVERKANSOMRÅDE ÖVRIGT (INVID PLANOMRÅDESGRÄNS) 3 KAP. MB

Intill området har Totalförsvaret pekat ut ett riksintresse för påverkansområde övrigt enligt 3 kap. miljöbalken. Uppgifter om den exakta lokaliseringen omfattas av sekretess. Alla ärenden oavsett höjd inom påverkansområdet ska remitteras till försvarsmakten.

RIKSINTRESSE FÖR TOTALFÖRSVARET: PÅVERKANSOMRÅDE VÄDERRADAR (HELA PLANOMRÅDESGRÄNS) 3 KAP. MB

Området är beläget inom område utpekade som påverkansområde kring en väderradarstation. Uppförande av vindkraft och andra höga objekt riskerar skada väderradarstationen, varför alla ärenden som rör höga objekt ska remitteras till Försvarsmakten.

RIKSINTRESSE FÖR KOMMUNIKATIONER: PLANERAT FRAMTIDA VÄGNÄT (UTANFÖR PLANOMRÅDESGRÄNS) 3 KAP. MB

Öster om planområdet finns riksintresse för kommunikationer enligt 3 kap. miljöbalken, planerat framtida vägnät i form av E4 Förbifart Stockholm. Det är en ny sträckning av väg E4, väster om Stockholm, som syftar till att förbättra framkomligheten och tillgängligheten.

6 MILJÖ- OCH HÅLLBARHETSKONSEKVENSER

Hållbarhetsbedömningen är strukturerad utifrån sex stycken rubriker/teman. Inom respektive tema berörs såväl miljömässiga som sociala och ekonomiska hållbarhetsperspektiv, i den mån de bedöms påverkas. Tvärgående perspektiv hanteras inom samtliga teman, där så bedöms relevant, vilka utgörs av påverkan på olika grupper (utifrån ålder, dagens och framtida befolkning m.m.), kommunekonomi och ekosystemtjänster. Under vardera tema redovisas även förslag till åtgärder i syfte att minska negativ påverkan i de fall planförslaget bedöms medföra negativa konsekvenser.



De aspekter som bedömts kunna innebära betydande miljöpåverkan redovisas under teman enligt:

- **Miljökvalitetsnormer för vatten:**
6.1 Resurser och klimat / Vatten
- **Hushållning med mark, risk för spridd bebyggelse och ianspråktagande av jordbruksmark:**
6.1 Resurser och klimat / Hushållning med resurser - mark
- **Kulturmiljövärden inklusive landskapsbild:**
6.3 Landskap och kulturmiljö.

Nuläget beskrivs övergripande för samtliga teman, men behandlas mer utförligt för de teman och underliggande aspekter som bedömts innebära betydande miljöpåverkan.

6.1 RESURSER OCH KLIMAT

I avsnittet *Resurser och klimat* behandlas planförslagets påverkan på hushållning med resurser, klimatanpassning och klimatpåverkan. Det är perspektiv som påverkar såväl miljömässig som ekonomisk och social hållbarhet. Med resurser avses användningen av resurser som mark, vatten, råvaror och energi. På södra Färingsö bedöms framförallt jordbruksmark, ytvatten och grundvatten vara relevanta resurser.

Med klimat avses dels klimatpåverkan, framförallt genom utsläpp av växthusgaser men även genom markanvändning, dels klimatanpassning - det vill säga att skapa beredskap för de klimatförändringar som sker.

Hushållning med resurser, minskad klimatpåverkan och klimatanpassning berör flera ekosystemtjänster (nyttor människor har av naturen), till exempel naturens förmåga att erbjuda klimatanpassning och skydd mot extremväder, vattenrening, färskvatten, matproduktion, material och energi.

Nedan följer först ett avsnitt om de mål och bedömningsgrunder som bedömningen tar avstamp i. Bedömningar inom temat *Resurser och klimat* är uppdelat på aspekterna *Hushållning med resurser - mark (betydande miljöpåverkan)*, *Vatten (betydande miljöpåverkan)*, *Klimatpåverkan samt Klimatanpassning*.

6.1.1 BEDÖMNINGSGRUNDER OCH MÅL

Sveriges nationella klimatmål sattes i samband med den nationella klimatlagen som trädde i kraft 1 januari 2018. Det långsiktiga målet är att Sverige år 2045 inte ska ha några nettoutsläpp av växthusgaser till atmosfären, för att därefter uppnå negativa utsläpp.

Hushållning med resurser bedöms påverka Agenda 2030 mål 12 *Hållbar konsumtion och produktion* (delmålet 12.2 *Hållbar förvaltning och användande av naturresurser*). Av de svenska miljömålen påverkas framför allt *God bebyggd miljö*, *Ett rikt odlingslandskap*, *Levande skogar* och *Grundvatten av god kvalitet*.

Hushållningen med jordbruks- och skogsmark omfattas av bestämmelserna i 3 kap. 4 § miljöbalken.

Hushållningen med vatten omfattas av bestämmelserna om miljö kvalitetsnormer enligt 5 kap. miljöbalken. Miljö kvalitetsnormerna är juridiskt bindande för kommunerna. Av en fördjupad översiktsplan ska det framgå hur kommunen anser att gällande miljö kvalitetsnormer ska följas och tydliggöra om det finns risk att miljö kvalitetsnormer överskrids eller inte.

Klimat påverkar framför allt Agenda 2030 mål 13 *Bekämpa klimatförändringarna* (delmålet 13.1 *Stärk motståndskraften mot och anpassningsförmågan till klimatrelaterade katastrofer*). Av de svenska miljömålen påverkas framför allt *Begränsad klimatpåverkan*.

6.1.2 NULÄGE



HUSHÅLLNING MED RESURSER – MARK

Inom arbetet med planen *har PM Planeringsförutsättningar för jordbruksmark tagits fram* (Tyréns, 2023b).

Södra Färingsö täcks i stora delar av aktiv och brukningsvärd jordbruksmark, bestående av framförallt större sammanhängande arealer, men även mindre arealer. De stora sammanhängande arealerna finns framförallt i de norra delarna av planområdet.

Totalt finns cirka 1 170 hektar jordbruksmark inom planområdet (Tyréns 2023b), av kommunens cirka 7 680 hektar jordbruksmark totalt. Generellt har jordbruksmarken på Ekerö en högre avkastning än stora delar av Stockholmsregionen (Länsstyrelsen, 2021). Tillgången på jordbruksmark innebär en tillgång för potentiell livsmedelsförsörjning i Stockholmsområdet även om mycket av marken i dag används till foderproduktion.



VATTEN

Planområdet södra Färingsö omgärdas av vattenförekomsterna Mälaren-Långtarmen, Mälaren-Görväln och Mälaren-Hilleshögviken i norr. Till Mälaren-Långtarmen avvattnas västra delen av planområdet, medan den östra delen rinner av mot Mälaren-Görväln. Gränsen mellan de två



vattenförekomsterna går ungefär vid Lullehovsbron. Ett område i norra delen av Södra Färingsö avvattnas mot Mälaren-Hilleshögviken.

Det finns ingen grundvattenförekomst inom planområdet, men delar av södra Färingsö ligger inom tillrinningsområden till grundvattenförekomsterna Ekerö-Munsö i väst och Tullingeåsen-Malmvik i syd. Båda är sand- och grusförekomster och har god kemisk och kvantitativ status, vilket också är miljö kvalitetsnormen.

Ytvatten: Mälaren-Långtarmen

Den ekologiska statusen för Mälaren-Långtarmen (VISS, senast beslutade statusklassificering 2021) är klassad som måttlig, med låg tillförlitlighet, på grund av påverkan från miljögiften koppar. Mälaren-Långtarmen uppnår ej god kemisk status då gränsvärdena för de prioriterade ämnena antracen, tributyltennföreningar (TBT), kvicksilver (Hg) och polybromerade difenyleterar (PBDE) överskrids. PBDE och kvicksilver bedöms enligt en expertbedömning överskrida miljö kvalitetsnormen i samtliga ytvattenförekomster i Sverige och därför finns undantag för framtida målet.

Miljö kvalitetsnormen för Mälaren-Långtarmen är god ekologisk och kemisk status 2027.

Ytvatten: Mälaren-Görväln

Den ekologiska statusen för Mälaren-Görväln (VISS, senast beslutade statusklassificering 2021) är klassad som måttlig med hög tillförlitlighet på grund av miljögifter där koppar är utslagsgivande. Mälaren-Görväln uppnår ej god kemisk status då gränsvärdena för de prioriterade ämnena perfluoroktansulfon (PFOS), kadmium (Cd), bly (Pb), antracen, tributyltenn (TBT), kvicksilver (Hg) och polybromerade difenyleterar (PBDE) överskrids i vattenförekomsten. PBDE och kvicksilver bedöms enligt en expertbedömning överskrida miljö kvalitetsnormen i samtliga ytvattenförekomster i Sverige och därför finns undantag för framtida målet.

Miljö kvalitetsnormen för Mälaren-Görväln är god ekologisk status 2027 och god kemisk status med senare målår än 2027.

Ytvatten: Mälaren-Hilleshögviken

Den ekologiska statusen för Mälaren-Hilleshögviken är klassad som måttlig, där utslagsgivande för status är övergödning. Den kemiska statusen är klassad som ej god. Gränsvärdet för det prioriterade ämnet PFOS överskrids och kvicksilver, kvicksilverföreningar och PBDE som enligt expertbedömning bedöms överskrida miljö kvalitetsnormen i landets samtliga ytvattenförekomster.

Miljö kvalitetsnormen för Mälaren-Hilleshögviken är god ekologisk och kemisk ytvattenstatus 2027.

Grundvatten: Ekerö-Munsö

Grundvattenförekomsten utgörs av en sand- och grusförekomst som utgör en del av Uppsalaåsen. Uppsalaåsen har högt skyddsvärde för regional vattenförsörjning. Grundvattenförekomsten har god kemisk status och god kvantitativ status.

Grundvatten: Tullingeåsen-Malmsvik

Grundvattenförekomsten utgörs av en sand- och grusförekomst som har god kemisk status och god kvantitativ status.

KLIMATPÅVERKAN

Gällande minskad klimatpåverkan bedöms särskilt relevanta faktorer för södra Färingsö vara *förutsättningar för hållbart resande* samt *energiförsörjning*. Ekerö kommuns klimatpåverkan och möjlighet att påverka sina utsläpp av växthusgaser spänner dock över fler områden som klimatpåverkan från byggande, upphandling och naturliga kolsänkor.

Kapacitetsstark kollektivtrafik finns längs Färentunavägen/ Stenhamravägen, samt mindre turtät kollektivtrafik längs bland annat Tureholmsvägen. Cykelväg finns längs större delen av Färentunavägen/ Stenhamravägen, med undantag för en liten bit vid Svanhagen, samt lokalt nät i Stenhamra. Byggandet av E4 Förbifart Stockholm pågår, till vilken väg 261 kommer ansluta vid Lovö och innebär i korthet att restiderna med framförallt bil, men även busstrafik mot såväl nordöstra Stockholm som sydvästra Stockholm avsevärt förbättras. E4 Förbifart Stockholm planeras för färdigställande omkring år 2030.

Gällande energiförsörjning består bebyggelsen inom planförslaget idag mestadels av gles bebyggelse med små enskilda uppvärmningslösningar, framförallt direktverkande el och luftvärmepumpar. Det finns även ett fåtal oljeuppvärmda fastigheter samt ett närvärmenät i Stenhamra som drivs av AB Ekerö bostäder. Närvärmenätet försörjer ett par flerbostadshus och två skolor. Idag finns kraftledningar för regionnätet genom planområdet, som i delar planeras för ytterligare kapacitetshöjning.

KLIMATANPASSNING

Ekerö kommun tog 2016 fram en klimat- och sårbarhetsanalys för kommunen som visar att de systemtyper där framtida klimat kan antas medföra störst konsekvenser för flest människor i Ekerö kommun är de som är kopplade till vatten, såsom dricksvattenförsörjning, avloppssystem, översvämningar av låglänta områden, källare och vägar vid skyfall, samt ras och skred orsakade av skyfall och höga flöden. Mälarens vattennivå beror huvudsakligen på tillrinningen från omkringliggande vattendrag och möjligheterna att avbörda vatten genom slussarna i Stockholm och Södertälje.

Länsstyrelserna runt Mälaren har rekommendationer för ny bebyggelse längs Mälarens stränder. Rekommendationerna utgör stöd i kommunernas planering av ny bebyggelse inom översvämningshotade områden vid Mälaren. På södra Färingsö ligger markområden närmast Mälaren, samt ett område söder om Stenhamra lägre än 2,7 respektive 1,5 meter, som är Länsstyrelsens rekommendationer.

Förutsättningar för erosion finns längs de flesta kustområden i Stockholms län. Strandlinjen på södra Färingsö utgör strandnära aktsamhetsområde. Mindre områden med förutsättningar för skred i finkorniga jordarter finns, framförallt kring Marieberg och Stenhamra. Fyra områden på södra Färingsö är identifierade som områden med instabila slänter.

6.1.3 KONSEKVENSER PLANFÖRSLAG



HUSHÅLLNING MED RESURSER – MARK

Planförslaget innebär ianspråktagande av jordbruksmark i 18 planerade utbyggnadsområden. Störst sammanhängande yta jordbruksmark (cirka 17 hektar) finns inom område 6 där utökning av verksamhetsområde och befintlig återvinningscentral planeras. Ett större sammanhängande område på cirka 12 hektar finns även inom område 27, det bostadsområde som planeras norr om nya vägen mellan Enlunda och Svanhagen. I övriga områden finns jordbruksmarksytor på cirka en till fyra hektar.

De ytor med jordbruksmark som enligt planförslaget kan komma att bebyggas ligger generellt i anslutning till annan mark med befintlig eller tillkommande bebyggelse och infrastruktur. Planförslaget bedöms inte fragmentera omgivande jordbrukslandskap vilket bedöms positivt på så sätt att påverkan på stora sammanhängande jordbruksmarker kan begränsas.

Kommunen anger i planförslaget att den bebyggelse som placeras på jordbruksmark bedöms vara av väsentligt samhällsintresse samt att bebyggelsen kommer att bidra till att fylla det kommunala bostadsbehovet som pekats ut i kommunens riktlinjer för bostadsförsörjning. Kommunen bedömer att behovet av bostäder på de platser i markanvändningskartan som föreslås på jordbruksmark bedömts väga tyngre än intresset av att fortsatt bruka marken som jordbruksmark. Utgångspunkten i bedömning är att sammanhållen bostadsbebyggelse i anslutning till befintliga bebyggelsestrukturer och i närheten av kollektivtrafik bedöms som väsentliga samhällsintressen. Föreslagna bebyggelseområden på jordbruksmark har enligt planförslaget lokaliserats till platser som bedöms lämpliga utifrån bland annat närhet till kollektivtrafik, befintlig infrastruktur och hänsyn till människors hälsa och säkerhet.

Utifrån redovisningen och ställningstaganden i planförslaget bedöms ianspråktagandet av jordbruksmark eventuellt kunna vara motiverat och att kravet på väsentligt samhällsintresse kan anses uppfyllas avseende områden för bostadsbebyggelse, transportinfrastruktur och samhällsservice samt verksamheter. Fortsatta avvägningar gällande lokalisering och utformning kommer dock behöva göras i kommande detaljplanearbete. Utifrån bestämmelserna i 3 kap. 4 § miljöbalken går det inte i det här skedet att förutse att byggande på de områden som utgörs av jordbruksmark går att motivera, då det beror på kommande detaljplaners specifika syften. Det är positivt att planförslaget formulerar att utbyggnadsordningen bör ske utifrån principen att utbyggnad som inte innebär att jordbruksmark tas i anspråk sker i första hand.

Planförslaget bedöms delvis utgöra ett bra underlag för kommande lokaliseringsutredningar, där områdets betydelse som helhet har analyserats och avvägningar har gjorts. Planförslaget inkluderar dock inte tydligt motiv till valda lokaliseringar på jordbruksmark. Underlaget finns framtaget inom planprocessen, men det skulle kunna tydliggöras i planförslaget för att utgöra ett bättre stöd för kommande detaljplaneprocesser där lokalisering på jordbruksmark kommer behöva prövas.



Genomförandet av planförslaget innebär sammantaget att upp till 63 hektar jordbruksmark inom kommunen inte längre kommer kunna användas för produktion av livsmedel och grödor, vallodling eller bete. Konsekvensen för jordbruksmark som resurs bedöms bli negativ då markens förmåga att leverera resurser upphör. Jordbruksmarken som tas i anspråk ligger i anslutning till övrig bebyggelsestruktur och bedöms inte fragmentera omkringliggande jordbruksmarker så att förutsättningar för ett rationellt brukande på kvarvarande jordbruksmark påverkas negativt.

Ianspråktagandet av jordbruksmark kan även medföra att värden kopplade till natur- och kulturmiljö försvagas, om markerna har betats eller har lång hävdkontinuitet. Förlust av sådana marker kan medföra minskad biologisk mångfald och minskad förståelse för landskapets historiska utveckling, vilket också kan påverka ekosystemtjänster kopplade till odlingslandskapet, såsom rekreation, pollinering, biologisk kontroll och biologisk mångfald. Detta kan också ha negativ påverkan på sociala aspekter som identitet om det handlar om betydande förändring av landskapskaraktären.

Ur hushållningssynpunkt bedöms generellt ianspråktagande av jordbruksmark som negativt då jordbruksmark inte går att återskapa på någon annan plats. Förlust av jordbruksmark kan i förlängning begränsa möjligheten till livsmedelsproduktion. Sett till den totala arealen jordbruksmark som finns i kommunen, 6 898 hektar enligt Jordbruksverket (2021), motsvarar 63 hektar ungefär 1 procent av kommunens jordbruksmark. Det kan jämföras mot att mellan åren 2016 till 2020 exploaterades 6,3 hektar (cirka 1 promille) inom kommunen, och mellan åren 2011-2015 2,5 hektar (Jordbruksverket, 2017). 63 hektar motsvarar ungefär 5 procent av planområdets 1 170 hektar jordbruksmark.

I Stockholms län bor nästan en fjärdedel av landets befolkning, samtidigt finns endast tre procent av landets åkermark och tre procent av jordbruksföretagen inom länet (Länsstyrelsen i Stockholm, 2021). Det gör Stockholms län i hög grad beroende av transporter och införsel av livsmedel vilket bland annat innebär en stor sårbarhet sett ur beredskapsperspektiv.

Brukningsvärd jordbruksmark exploateras årligen för olika ändamål, i synnerhet i närheten av större tätorter är trycket på att exploatera jordbruksmark högt. Föreslagen exploatering av jordbruksmark enligt planförslaget utgör en del av denna utveckling, och innebär en utveckling som försämrar förutsättningarna för en ökad självförsörjningsgrad av livsmedel. Klimatförändring, globala kriser och osäkerheter som avlöst varandra de senaste åren visar på betydelsen av att bevara jordbruksmarken och därmed möjligheten till produktion av livsmedel.



VATTEN

I planförslaget beskrivs att viktiga källor till de föroreningar som är, eller riskerar bli, problematiska för att klara miljö kvalitetsnormerna i vattnen runt södra Färingsö är *dagvatten, enskilda avlopp, jordbruk och hästgårdar* samt *läckage från förorenade områden*.

En ökad belastning från dagvatten kan förväntas i de områden som pekas ut som utbyggnadsområden och längs nya kommunikationsstråk och



infartsparkeringar. Från bostadsområden kan dagvattnet bära med sig koppar från byggnadsmaterial, fosfor och även antracen (om konstgräsplaner och liknande har gummigranulat tillverkat av återvunna bildäck). Dagvatten från trafikerade områden kan innehålla koppar från bromsbelägg och antracen från fossila bränslen och däckslitage. Planförslaget beskriver att i kommande detaljplanering behöver plats reserveras för dagvattenhantering.

Belastningen av fosfor via enskilda avlopp i området kan minska enligt planförslaget, genom att VA-nätet byggs ut och där det är möjligt ersätter enskilda avlopp samt om enskilda avlopp saneras. Det är dock inte helt tydligt i planförslaget i vilken omfattning som enskilda avloppsanslutningar beräknas ersättas med VA-nät.

Avseende jordbruk och hästgårdar beskriver planförslaget att ingen större förändring väntas. Med tanke på att en del jordbruksmark tas i anspråk för bebyggelse så skulle det dock möjligtvis kunna minska tillförseln av näringsämnen till vattenförekomster.

Läckage av bland annat TBT och PFOS från förorenade områden kan enligt planförslaget på sikt minska om förorenade områden saneras i och med framtida exploatering.

För Mälaren-Görväln är nuvarande statusen på gränsen mellan hög och god för *närområde*, en parameter under morfologiskt tillstånd och ekologisk status. Kommunen bör därför särskilt bevaka risken för försämring avseende kvalitetsfaktorn morfologiskt tillstånd.

En övergripande dagvattenutredning har tagits fram inom arbetet med planen (Afry, 2024). Dagvattenutredningen belyser kommunens utmaning gällande dagvattenhantering då det saknas en kommunövergripande dagvattenstrategi. För att hantera dagvattenfrågan på ett effektivt sätt och underlätta planeringsarbetet rekommenderar dagvattenutredningen att en dagvattenstrategi tas fram. Det ses som särskilt viktigt med tanke på att dagvatten för närvarande ger upphov till betydande utsläpp av föroreningar i dricksvattentäkten Mälaren.

Planförslaget innehåller riktlinjer som syftar till att skydda vattentillgångar och minska påverkan på vattenkvalitet och miljö kvalitetsnormer. Riktlinjerna anger att all föreslagen utveckling ska utgå från föreskrifterna för vattenskyddsområdet Östra Mälaren. Ny verksamhet eller hantering som innebär risk för vattenförorening får inte etableras eller ske i området och riktlinjerna säger också att exploatering inte får försvåra möjligheten att uppnå miljö kvalitetsnormerna för vatten.

I riktlinjer för klimatrelaterade risker, dagvatten och översvämning anges bland annat att öppen dagvattenhantering med översvämningsytor, dammar, multifunktionella ytor och diken som fördröjer och renar vatten genom infiltration ska förordas framför kulvertering. Lokalt omhändertagande av dagvatten ska alltid eftersträvas där det är lämpligt. Dagvatten får inte infiltreras om det riskerar att sprida föroreningar vidare till grundvattnet. Inom områden med sammanhängande bostadsbebyggelse samt verksamheter och industri beskrivs även att hårdgörning av mark bör



undvikas så långt det är möjligt och att hårdgörningsgrad med fördel kan regleras i detaljplan.

Planförslaget beskriver att i kommande detaljplaner ska markytor som föreslås reserveras för dagvattenhantering och skyfallsåtgärder beaktas. Det är positivt att planförslaget lyfter dagvattenhantering i naturbaserade lösningar. Sådana åtgärder kan utöver att vara en kostnadseffektiv åtgärd för vattenrening och vattenreglering, även gynna andra värden som biologisk mångfald och värden för rekreation och naturupplevelser. Två områden pekas ut för möjligt anläggande av våtmark, vilket är positivt.

Det bedöms som positivt att hänsyn till miljö kvalitetsnormerna lyfts in i planförslaget, även om det är svårt att i ett så övergripande perspektiv tydligt bedöma utbyggnadsplanernas effekter på dessa. Även om en översiktsplan har en viktig roll för planering och anger förutsättningar för exempelvis var byggande tillåts, så behövs det ett fortsatt arbete och mer detaljerad planering för att säkra miljö kvaliteten i yt- och grundvattenförekomster.

Sammantaget bedöms planförslaget inte äventyra möjligheterna att nå miljö kvalitetsnormerna för vatten. Det bedöms dock finnas behov av mer detaljerad planering för hur utbyggnad ska ske utan att påverka möjligheterna att uppfylla miljö kvalitetsnormer. Kommunen behöver även särskilt bevaka de ämnen som idag överskrider (bland annat koppar, fosfor, antracen, PFOS) eller riskerar att överskrida miljö kvalitetsnormerna, och planera för de åtgärder som behövs för att minimera utsläpp av dessa. Beträffande miljö kvalitetsnormer för vatten, se även avsnitt 7.1.2 *Miljö kvalitetsnormer för vatten.*

KLIMATPÅVERKAN

I och med att planförslaget till stor del nyttjar befintliga strukturer i befintliga bebyggda områden och transportinfrastruktur, bedöms planen ta hänsyn till att planera för hållbart resande. Planförslaget inkluderar även satsningar på gång- och cykelvägar och skapar goda förutsättningar för kollektivtrafik vilket skapar förutsättningar för minskad klimatpåverkan.

För att stärka kommunikationerna inom planområdet föreslår planförslaget en stärkt kollektivtrafik med fler rutter och ökad turtäthet. Utöver det möjliggörs kombinationsresor mellan cykel och kollektivtrafik samt bil- och kollektivtrafik genom att utveckla befintliga infartsparkeringar för bil samt öka tillgängligheten till busshållplatser genom förbättrade gång- och cykelvägar samt cykelparkeringar. Detta bedöms som en viktig del i att minska privatbilism och därmed klimatpåverkan. Planförslaget bedöms därmed medföra positiva effekter gällande att skapa förutsättningar för hållbart resande.

Det bedöms dock finnas en risk att planförslaget i sig inte kommer innebära minskad biltrafik. Bland annat kan fortsatt arbetspendling förväntas (se avsnitt 6.4.3 Bostäder och sysselsättning/Befolkning och bostadsmarknad/Konsekvenser av planförslaget). För att få folk att välja kollektivtrafik, cykel eller gång behövs förmodligen även tidiga beteendepåverkande åtgärder. Ur det hänseendet kan det också vara viktigt

att nödvändig infrastruktur för att välja klimatsmarta transporter finns på plats när bostadsområden är klara för inflyttning.

Den exploatering som planeras berör i flera delar jungfrulig mark. När naturmark ersätts med bebyggelse försvinner den kolsänka som biomassan i naturmarken utgör. Byggnad i sig har även stor påverkan på klimatutsläpp. Utifrån klimatpåverkan och byggnad är det dock positivt att planförslaget anger att ingrepp i form av sprängning, fyllning och schaktning bör minimeras. Transporter och hantering av schaktmassor är en klimatbelastande del av byggprocessen.

Avfallshantering tas upp i planförslaget. Inom planområdet ligger kommunens återvinningscentral Skå där grovavfall tas emot från hela kommunen. Det är bra att kommunen identifierat behovet att utöka återvinningscentralen för att tillgodose framtida behov. Därutöver finns det tre mindre återvinningsstationer inom planområdet.

Planförslaget beskriver behovet att utöka fjärrvärmekapacitet i Stenhamra och pekar ut två alternativa områden för framtida ny fjärrvärmeanläggning som ska utredas vidare. Den befolkning som planförslaget planerar för innebär en ökad elförbrukning. Planförslaget presenterar dock inga särskilda ställningstaganden som sätter någon särskild ambitionsnivå gällande att elförsörja tillkommande bebyggelse på ett resurseffektivt sätt eller skapa förutsättningar för att öka produktion av fossilfri energi inom planområdet.

KLIMATANPASSNING

Planförslaget beskriver klimatrelaterade risker och inom planarbetet har klimatrelaterade risker framförallt analyserats med fokus på översvämning samt ras, skred och erosion. Ny bebyggelse och infrastruktur i planförslaget lokaliseras med hänsyn till karterade risker för erosion, ras och skred. Ett område berör en större lågpunkt, men där det nämns att fortsatt planering ska ta hänsyn till dessa förutsättningar.

I den skyfallsanalys som gjorts för planområdet finns ett antal riskzoner för översvämning vid ett klimatanpassat 100-års regn. De flesta vattensamlingar sker i grönområden, men två riskzoner finns i tätortsområdet Stenhamra. Det är positivt att planförslaget lyfter dessa områden och att lämpliga åtgärder ska vidtas för att förhindra eller minska riskerna för översvämningar. Särskilt eftersom förtätning planeras inom Stenhamra bör frågan om översvämning finnas med i tidiga planskeden. Det bör dock understrykas att även om bebyggelseområden inte planeras inom lågpunkten så bidrar en ökad hårgörandegrad inom lågpunktens avrinningsområde till ökad avrinning/översvämning vid lågpunkten. I det sammanhanget är det positivt att planförslaget identifierat ett område i Stenhamra som planeras återskapas som våtmark för att kunna ta emot avrinnande vatten från Stenhamra centrum.

Planförslaget tar höjd för en betydande befolkningsökning och utbyggnad. Förtätning och utbyggnad sker till stor del på jungfrulig mark. När naturmark ersätts med hårdgjord mark försvinner den förmåga som naturmark generellt har gällande att förebygga oönskade effekter av pågående och kommande klimatförändringar. Bland annat genom att skapa

förutsättningar för flödesreglering, översvämningshantering och temperaturreglering. Ekosystemtjänstanalysen (Ekologigruppen, 2023b) bör utgöra ett värdefullt underlag för att arbeta vidare med klimatanpassning utifrån naturbaserade lösningar i följande detaljplanering.

Planförslaget berör grönstrukturens värde för bland annat flödesreglering och temperaturreglering (urbana värmeöar) och det är positivt att grönstrukturens mångfunktionalitet lyfts fram i riktlinjer. Naturbaserade mångfunktionella lösningar kan bidra till förmågan att förebygga oönskade effekter av pågående och kommande klimatförändringar.

6.1.4 FÖRSLAG TILL ÅTGÄRDER



HUSHÅLLNING MED RESURSER – MARK

-
- För varje yta jordbruksmark som tas i anspråk behöver det redovisas att behovet inte kan tillgodoses på ett från allmän synpunkt tillfredsställande sätt genom att en annan yta tas i anspråk.
- Kommunen kan i fortsatt arbete se över hur man kan arbeta för att motverka igenväxning av betesmarker och stimulera hur åkermark i träda kan återbrukas.

Länsstyrelsen i Stockholms län lyfter i sin vägledning för jordbruksmark (Länsstyrelsen, 2021) några aspekter för storstadnära jordbruk som kan vara värdefulla att ha i åtanke i fortsatt planering:

- Planera för jordbrukets maskiner genom att exempelvis undvika vassa kantstenar, avsmalningar vid övergångsställen, busshållplatser, farthinder och smala cirkulationsplatser där lantbruksmaskiner behöver komma fram.
- Ta kontakt med lantbrukare/arrendatorer tidigt i planeringsprocessen för att kunna ta hänsyn till möjligheten att bedriva rationellt jordbruk fortsatt.
- Inte bygga bort den infrastruktur som är nödvändig för lantbruket. Tillgång till spannmålsmottagningar, verkstäder med mera är en förutsättning för fortsatt företagande.



VATTEN

- Mark- och vattenanvändning bör i fortsatt arbete ses över utifrån var våtmarker kan placeras strategiskt både för dagvattenrening, hantering av skyfall, stärka biologisk mångfald, rekreativvärden och andra ekosystemtjänster.
- Kommunen bör i fortsatt planarbete särskilt bevaka de ämnen som idag överskrider miljökvalitetsnormerna eller som ligger precis under en miljökvalitetsnorm, liksom de åtgärder som behövs. Det gäller till exempel koppar, fosfor, antracen, PFOS, TBT. Det är också viktigt att fortsatt planera för hur status för kvicksilver och PBDE inte ska försämrats, även om undantag finns med mindre stränga krav.

KLIMATPÅVERKAN

- Arbeta vidare med tidigare beteendepåverkande åtgärder för att få folk att välja kollektivtrafik, cykel eller gång.

KLIMATANPASSNING

- I fortsatt planarbete, se över åtgärder för att stärka befintliga och tillkommande grönområdets mångfunktionalitet. För klimatanpassning finns det möjlighet att stärka funktioner som grönområdets förmåga att reglera vattenflöden, översvämningar och värmeböljor.

6.1.5 KONSEKVENSER JÄMFÖRT MED NOLLALTERNATIV

I nollalternativet tas mer jordbruksmark i anspråk jämfört med planförslaget. Nollalternativet innehåller färre ställningstaganden vad gäller ianspråktagandet av jordbruksmark. Nollalternativet bedöms därmed medföra sämre vägledning för att skydda jordbruksmarken jämfört med planförslaget.

I förhållande till nuläget innebär dock både planförslaget och nollalternativet en risk för negativ påverkan på hushållning med mark, när södra Färingsö förtätas och flera tillkommande utbyggnadsområden tillkommer inom planområdet.

Planförslaget tar generellt ett tydligare strategiskt grepp kring södra Färingsö jämfört med befintlig översiktsplan gällande vatten. Med befintlig översiktsplan riskerar utvecklingen ske mer slumpmässigt, med spridd bebyggelse och mindre effektiv planering avseende exempelvis VA. Planförslaget bedöms därmed i jämförelse med nollalternativet innebära något bättre förutsättning att hantera dagvatten och miljökvalitetsnormer. Både översiktsplan och fördjupad översiktsplan är dock av den översiktliga karaktären att lämpligheten för planerad bebyggelseutveckling inte fullt ut kan förutses.

I jämförelse med nollalternativet innehåller planförslaget åtgärder som främjar möjligheter att nyttja kollektivtrafiken genom stärkt cykelinfrastruktur och infartsparkeringar för cykel och bil. I jämförelse med nollalternativet bedöms planförslaget vara mer utvecklat vad gäller kommunens arbete att motverka negativa effekter av klimatförändringar.

6.2 NATURMILJÖ OCH BIOLOGISK MÅNGFALD

I detta avsnitt behandlas den fördjupade översiktsplanens påverkan på naturmiljön med avseende på naturvärden, skyddade områden, arter, biologisk mångfald, samt den gröna infrastrukturen i form av grönområden och gröna samband. Med biologisk mångfald avses variationsrikedomen mellan arter, inom arter och i livsmiljöer. Biologisk mångfald och de ekologiska sambanden utgör grunden för ekosystemen. Biologisk mångfald är också grundläggande för flera så kallade ekosystemtjänster (nyttor människor har av naturen), och påverkar inte bara ekologiska aspekter utan även ekonomisk och sociala. Naturmiljö kan innefatta både orörda naturområden och miljöer som påverkats av mänskliga aktiviteter – till exempel betesmarker och brukade skogar.

6.2.1 BEDÖMNINGSGRUNDER OCH MÅL

Naturmiljö och biologisk mångfald omfattas av både Agenda 2030-mål och svenska miljömål.

Biologisk mångfald och naturmiljö bedöms påverka Agenda 2030 mål 15 *Ekosystem och biologisk mångfald* (delmålet 15.5 *Skydda den biologiska mångfalden och naturliga livsmiljöer*). Av de svenska miljömålen påverkas framför allt *Levande sjöar och vattendrag*, *Ingen övergödning*, *Levande skogar* och *Ett rikt växt- och djurliv*.

6.2.2 NULÄGE

En landskapsanalys som översiktligt behandlar naturmiljö (Tyréns, 2023a) samt en ekosystemtjänstanalys (Ekologigruppen, 2023b) har tagits fram inom planarbetet, och ligger tillsammans med planförslaget till stor del till grund för de förutsättningar och värden som redovisas i detta kapitel.

NATURVÄRDEN OCH ARTER

Södra Färingsö har ett flertal värdefulla naturmiljöer som har betydelse för den biologiska mångfalden och grönstrukturen. Ett antal av områdena omfattas av skydd så som naturreservat och Natura 2000, exempelvis Svartsjö Djurgård och Djurgårds naturreservat. Länsstyrelsen har gjort en kartläggning av skyddsvärda träd, vilka finns inom planområdet. Flera miljöer som omfattas av generellt biotopskydd enligt 7 kap. 11 § 1 st miljöbalken finns inom planområdet, såsom alléer, källor med omgivande våtmarker i odlingsmark, odlingsrösen i jordbruksmark, öppna diken, småvatten och våtmarker i jordbruksmark, stenmurar i jordbruksmark samt åkerholmar. En nyckelbiotop enligt Skogsstyrelsens kartläggning finns vid Torsberget, samt ett område vid Landholmen, samt identifierade naturvärden vid Stjärnäs och Skå.

Inom planområdet bedöms finnas populationer av fladdermöss, groddjur och fåglar, som alla är fridlysta artgrupper. Flera fåglar, varav vissa rödlistade, antas nyttja området som livs- och rastningsmiljö, såsom svarthakedopping, vaktel, större vattensalamander samt groddjur.

Enligt ekosystemtjänstanalysen (Ekologigruppen, 2023b) består områden med särskild betydelse för biologisk mångfald, utöver naturreservaten, av skogsområden runt om i planområdet, men även motocrossbanan öster om Djurgårds naturreservat, vars sandiga miljöer är värdefulla för biologisk mångfald, samt spridda naturbetesmarker. Även mindre skogsområden utspridda som öar i jordbrukslandskapet och längs med strandzonerna bedöms som värdefulla.

GRÖN INFRASTRUKTUR OCH GRÖNA SAMBAND



Figur 5. Vegetationstyper på södra Färingsö. (Tyréns, 2023a)

Planområdet består till stor del av öppen åkermark men centralt längs den tvärgående höjdryggen finns ett större naturområde, ett barrskogsbälte med tallskog och hällmarkskog. Landskapet består dels av de sammanhängande skogsområdena och av den öppna åkermarken med åkerholmarna. De flerskiktade brynzonerna är viktiga ekologiska miljöer. I brynen finns ofta både pollinerande insekter vid blomning under våren och bär som föda för under hösten. Landskapet bildar ett nätverk där avståndet mellan de olika miljöerna är centralt. Landskapet bedöms känsligt för ytterligare fragmentering och tillkommande barriärer.

Färingsö är skilt från fastlandet och har endast en broförbindelse. Markbundna arter och populationer på Färingsö är därför mer känsliga för påverkan jämfört med arter på fastlandet. Enligt RUF 2050 är förbindelsen från Ekerö till Färingsö utpekat som ett regionalt svagt samband, klass II.

6.2.3 KONSEKVENSER PLANFÖRSLAG

NATURVÄRDEN OCH ARTER

Flera av riktlinjerna i planförslaget handlar om att säkerställa att värdefulla naturmiljöer bevaras och skyddas. Det finns i flera avseenden ett gott underlag i och med de utredningar som tagits fram inom planarbetet, gällande områdets förutsättningar för naturvärden och biologisk mångfald (*Naturvärdesinventering på södra Färingsö*, Ekologigruppen 2023a samt *Kartläggning av ekosystemtjänster*, Ekologigruppen 2023b)

I planförslaget föreslås ett flertal utbyggnadsområden. Inget av områdena påverkar direkt naturområden som omfattas av skydd. I planförslaget beskrivs att de naturvärdesobjekt som påverkas finns inom område 22, Eriksberg och område 21, Söderberga som både delvis har områden med naturvärdesklass 2 (*högt naturvärde*). I dessa områden ska naturvärdena enligt planförslaget värnas. Det finns dock flera områden där naturvärdesklass 3 (*påtagligt värde*) och klass 4 (*visst naturvärde*) bedöms påverkas av planförslaget, vilket nämns under beskrivningen av respektive område.

I planförslaget beskrivs områdets förutsättningar för ett antal skyddade och rödlistade arter. Områdets förutsättningar för de skyddade artgrupperna fladdermöss, groddjur och fåglar nämns dock inte, trots att förutsättningarna för dessa artgrupper är goda inom området. Hänsyn till dessa artgrupper bör lyftas tidigt i kommande planprocesser.

Det är positivt att bombarderbaggen (VU), som betraktas som kommunens ansvarsart, särskilt omnämns. Dock visar inte planförslaget tydligt var artens kända livsmiljöer finns, eller områden där hänsyn kan behöva tas till förekomsten och sambanden mellan dessa livsmiljöer. De kända observationerna finns kring flygfältet och omgivningen längs Färentunavägen, Kumlavägen, Skå kyrkväg och skogsområdet vid Skå festplats. Utifrån föreslagna utvecklingsområden bedöms det finnas eventuell risk att bombarderbaggen berörs i område 6 (verksamhet utvecklad/ändrad) och område 20 (centrum utvecklad/ändrad). Det är dock positivt att möjligheten att inrätta naturreservat pekas ut för ett berört område (punkt 6). För områden som riskerar att beröra lokaler där bombarderbagge kan finnas, bör förekomst och påverkan tidigt utredas. Habitatnätverksanalyser kan utföras för att utreda huruvida bebyggelse skapar barriärer mellan kända lokaler. Kommunen bör även studera fler miljöer i närheten av de kända observationerna.

Planförslaget bedöms innebära risk för negativa konsekvenser i och med ny vägförbindelse och planerade utbyggnadsområden mellan Enlunda och Svanhagen. Det är bra att planförslaget lyfter att behov av naturvärdesinventering, samt behov av faunapassager behöver utredas i arbete med planprogram för vägen.

Inom området finns åkerholmar och andra miljöer som omfattas av generellt biotopskydd, samt områden som bedöms kunna utgöra livsmiljöer för arter som skyddas enligt artskyddsförordningen.

GRÖN INFRASTRUKTUR OCH GRÖNA SAMBAND

Även om planförslaget, som ovan nämnt, inte direkt bedöms påverka skyddade områden så bedöms det finnas en risk att omfattning av förtätning samt det flertal utbyggnadsområden som föreslås, skapar negativa kumulativa effekter på grönstrukturen, gröna samband och biologisk mångfald. Utbyggnad som var för sig kan tyckas som små ingrepp riskerar att sammantaget urholka grönstrukturens funktioner för biologisk mångfald, men även för andra värden som rekreation och klimatanpassning. Planförslaget redogör inte för dessa kumulativa effekter men anger i strategi för grön- och blåstruktur att kumulativa effekter av exploaterings påverkan på grönstrukturen ska minimeras.

Med tanke på omfattningen av utbyggnadsområden skulle det vara lämpligt att redan i detta strategiskt översiktliga planskede utreda kumulativa effekter på grönstruktur och biologisk mångfald. Med ett underlag för kumulativa effekter kan kommunen bättre beakta påverkan på den sammanhängande grönstrukturen, och formulera riktlinjer för att säkra en funktionell grön infrastruktur i samband med exploatering.

Kommunen beskriver att riksintresset för utpekade Natura 2000-områden bedöms kunna tillgodose och inte påverkas av planförslaget, då de ligger utanför planområdet och inga utbyggnader planeras som kan tänkas påverka områdena. För Natura 2000-området Svartsjö Djurgård är möjlighet till spridning till och från närliggande eklokaler en förutsättning för långsiktiga livsförutsättningar för djur och växter knutna till gammal grov ek (Länsstyrelsen, 2015). En analys av kumulativa effekter kan även tydliggöra förutsättningarna för Natura 2000-områdets bevarande inför kommande detaljplanprocesser.

Då planförslaget föreslår ett flertal utbyggnadsområden samt en ny väg, bedöms det även finnas risk att nya barriärer uppkommer som kan påverka grönstruktur och biologisk mångfald negativt.

En stor del av områdets attraktivitet, både för boende och besökare, ligger i dess naturmiljöer och det bedöms finnas risk att förlust av naturvärden gör att områdets attraktivitet för vissa målgruppen kan minska.

6.2.4 FÖRSLAG TILL ÅTGÄRDER

NATURVÄRDEN OCH ARTER

- En riktad inventering av bombarderbagge inom planområdet skulle utgöra ett värdefullt kunskapsunderlag för fortsatt planarbete och grund för att prioritera utbyggnadsområden.
- Planförslaget skulle kunna stärkas för att tydligare förutsätta tidiga utredningar och hänsyn till rödlistade och skyddade arter i kommande planprocesser. Förutom naturvärdesinventeringar bör inventering av skyddade arter som bombarderbaggen, fladdermöss, groddjur och fåglar vara aktuella för de flesta kommande detaljplaner.

- Planförslagets beskrivning av utbyggnadsordning skulle kunna kompletteras med att utbyggnadsordning bör ske utifrån principen att undvika områden med naturvärden i första hand.

GRÖN INFRASTRUKTUR OCH GRÖNA SAMBAND

- Utred planförslagets kumulativa effekter på grön infrastruktur.

6.2.5 KONSEKVENSER JÄMFÖRT MED NOLLALTERNATIV

I jämförelse med nollalternativet innehåller planförslaget fler områdesspecifika riktlinjer som syftar till att skydda naturmiljön inom södra Färingsö. Nollalternativet omfattar fler utbyggnadsområden i jämförelse med planförslaget och bedöms därmed kunna innebära större påverkan på naturvärden. Nollalternativet omfattar även fler vägreservat som inte finns med i planförslaget, vilket innebär mer negativ påverkan avseende barriäreffekter.

Sammantaget bedöms planförslaget som mer positivt för naturmiljön och den biologiska mångfalden i jämförelse med nollalternativet. I förhållande till nuläget innebär dock både planförslag och nollalternativ en risk för negativ påverkan på naturmiljö, när södra Färingsö förtätas och flera tillkommande utbyggnadsområden tillkommer inom planområdet.



6.3 LANDSKAP OCH KULTURMILJÖ

6.3.1 BEDÖMNINGSGRUNDER OCH MÅL

Den europeiska landskapskonventionen (ELC) understryker betydelsen av landskapet som vår gemensamma tillgång och vårt gemensamma ansvar. Enligt landskapskonventionen är det vår skyldighet att hantera landskapets mångfald av värden på ett hållbart sätt.

Kulturmiljölagen säger att det är en nationell angelägenhet att skydda och vårda kulturmiljön och att ansvaret för kulturmiljön delas av alla. Kulturmiljön är en ändlig resurs; visserligen tillkommer nya värden successivt, men det som försvinner går inte att återskapa.

I miljöbalkens miljöbegrepp ingår även kulturmiljön och balken inkluderar ett antal bestämmelser till skydd för kulturvärden. Mark- och vattenområden samt fysisk miljö i övrigt som från allmän synpunkt har betydelse på grund av deras kulturvärden ska så långt som möjligt skyddas mot åtgärder som påtagligt kan skada dem.

Riksintressen för kulturmiljövården och kulturmiljöer av allmänt intresse regleras i 3 kap. 6 § miljöbalken. Riksintressen ska skyddas mot påtaglig skada. Kulturmiljöer av allmänt intresse ska så långt som möjligt skyddas mot påtaglig skada. Riksintressen för kulturmiljön utgörs av kulturhistoriska landskap och ska sammantaget ge en bild av landets och befolkningens utveckling. Kulturmiljöer av riksintresse har stor betydelse ur ett nationellt perspektiv. De värden som ligger till grund för utpekandet



är knutna till såväl enskilda objekt och delområden som till miljöns kulturhistoriska och rumsliga samband.

Landskapsbildskydd är en äldre skyddsform från den tidigare naturvårdslagen. I enlighet med 9 § lag om införande av miljöbalken, gäller detta förordnande alltjämt.

Kulturmiljö omfattas av både Agenda 2030-mål och svenska miljömål. Kulturmiljö bedöms påverka det globala målet 11. *Hållbara städer och samhällen* (delmålet 11.4 *Skydda världens kultur- och naturarv*). Av de svenska miljömålen påverkas framför allt *God bebyggd miljö*.

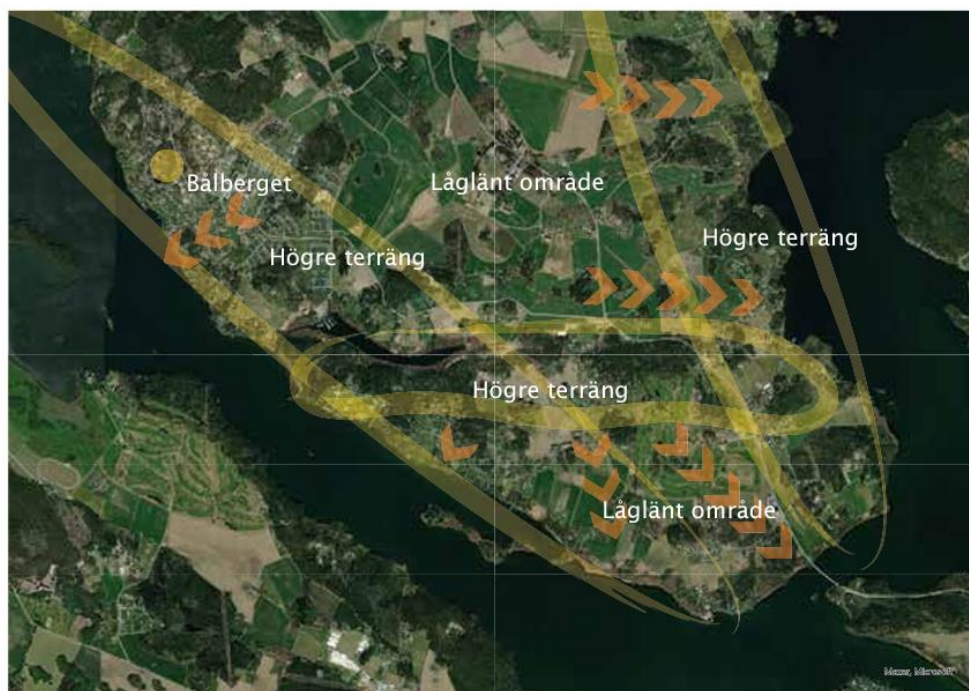
6.3.2 NULÄGE

En landskapsanalys som översiktligt behandlar kulturmiljö (Tyréns, 2023a) har tagits fram inom planarbetet, och ligger tillsammans med planförslaget och Ekerö kommuns kulturmiljöprogram från 2015 till grund för de förutsättningar och värden som redovisas i detta kapitel.

LANDSKAPSBILD

Södra Färingsö karaktäriseras av ett sprickdalslandskap som präglas av låglänta, flacka odlingsmarker uppbrutna av skogsbeklädda moränkullar. I de centrala delarna är odlingslandskapet mer storskaligt med färre moränhöjder och längre siktstråk. Lerslänter sluttar mjukt ner mot Mälaren. Vid Stenhamra är branterna ner mot Mälaren mer distinkta och här finns Bålberget, en av planområdets högsta punkter. Landskapets riktning präglas av sluttningen ner mot Långtarmen och Mörbyfjärden. Längs stränderna i öst och väst finns högre terräng med bergknallar. Ett stråk med högre terräng går också tvärs över planområdet från Eriksberg över till Troxhammar.

De öppna landskapsrummen är vidsträckta i stora delar av planområdet. Landskapsrummen upplevs öppna och utblickarna är vida. Landskapsrummen markeras tydligt där åkrarna övergår i skogsmark på moränhöjderna. Vid stränderna är siktlinjer kortare, som bryts av områden med vegetation längs strandlinjen och åkerholmar.



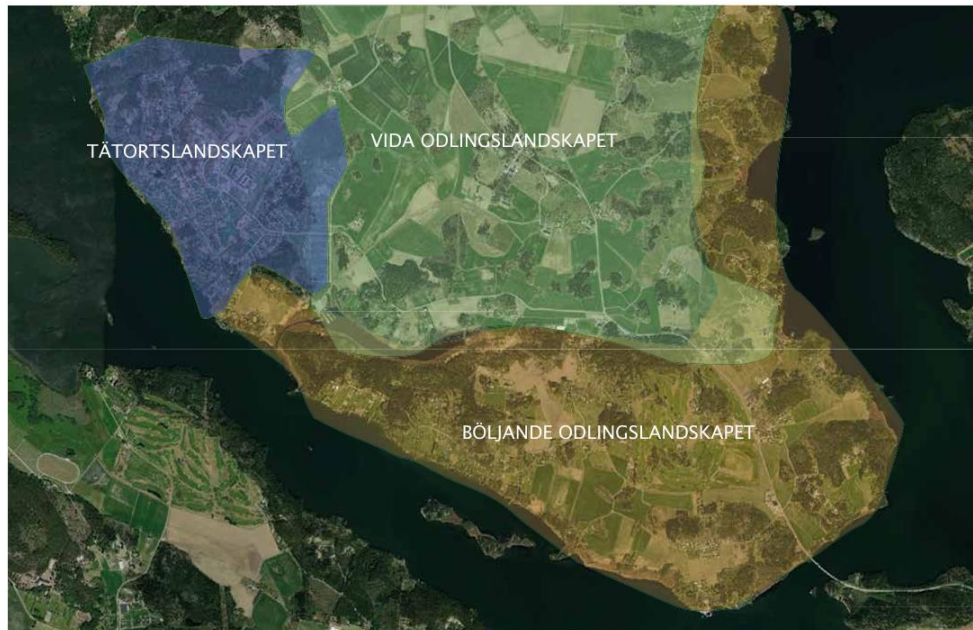
Figur 6. Schematisk bild över höjder och riktningar. Källa: Tyréns, 2023a.

I landskapet utgör vegetationen och höjddpartier visuella barriärer. Åkrar och beteshagar utgör vidsträckta ytor utan vägar eller stigar. Dessa utgör fysiska barriärer i landskapet då markerna inte får beträdas av allmänheten, samt att betesmarker ofta är stängslade. Även Skå flygfält och golfbanan i Troxhammar utgör i egenskap av privata anläggningar fysiska barriärer. De större vägarna och högre brantare skogspartierna utgör fysiska men också visuella barriärer sett till landskapsbild. I vissa delar av planområdet är också bebyggelse och privata tomter en tydlig barriär för landskapsbilden.

Området kring Sångas kyrka och Sundby omfattas av skydd för landskapsbilden (enligt 19 § i den tidigare naturvårdslagen). Landskapsbildsskyddsområdet ligger utanför planområdet och täcks i sin helhet in av riksintresseområdet för kulturmiljövård Sångas-Svartsjö (se avsnitt Kulturmiljö).

Viktiga karaktärsdrag för landskapet på södra Färingsö (Tyréns, 2023a)

- Stora och vida landskapsrum i odlingslandskapet i de centrala delarna av planområdet.
- Kuperat och mer brutet landskap kopplat till höjddformationerna.
- Skogklädda höjder och åkerholmar.
- Bebyggelse i gränslandet mellan åker och skogsmark. Låg bebyggelse samlad i byar/grupper.
- Modern bebyggelse i täta villaområden som distinkt bryter mot åkerlandskapet runt om.
- Tydliga årsringar i tätorten Stenhamra.
- Riktning ner mot Mälaren, i de flesta fall mjuka sluttande åkrar.



Figur 7. Karaktärsområden i landskapet på södra Färingsö (Tyréns, 2023a)

KULTURMILJÖ

Inom planområdet finns tre riksintresseområden för kulturmiljövård enligt 3 kap. 6 § miljöbalken. Skå [AB 29], Stenhamra [AB 28] och Sånga - Svartsjö [AB 27]. Svartsjös slottsmiljö ligger i anslutning till Sånga, men utanför planområdet.

På Färingsö finns ett stort antal fornlämningar som visar på lång bosättnings-kontinuitet i området. Gravfält och boplatser visar att södra Färingsö bebotts sedan bronsålder och äldre järnålder. Under järnåldern uppfördes bland annat fornborgar på strategiska lägen längs strandlinjen som fungerade som försvarsanläggningar. Vid Stenhuggarbyn i Stenhamra finns rester av två fornborgar. Flera platsnamn såsom Sånga, Skå och Kumla är äldre namnformer som går att härleda till järnåldern.

Landskapet på södra Färingsö har varit öppet och präglats av odling under lång tid. Under 1800-talet blev fruktodling ett viktigt inslag och på de gynnsammaste klimatlägena planterades fruktträd. Färingsös läge nära Stockholm gjorde ön till en viktig plats för livsmedelsproduktion. Flertalet ångbåtsbryggor möjliggjorde frakt av gods och bryggorna utgjorde viktiga noder.

På södra Färingsö har det historiskt sett inte funnits någon större herrgård eller gård. Landskapet har istället präglats av byarna och enskilda mindre gårdar. Det historiska vägnätet har utvecklats med hänsyn till terräng och ägoförhållanden och är en viktig del av kulturlandskapet.

Villabebyggelse finns över stora delar av området. Längs stranden från Stenhamra och söderut mot Lullehovsbron finns villabebyggelse från förra sekelskiftet förtätad med moderna villor.



Skå

Skå sockencentrum har sitt ursprung i yngre järnåldern, med kyrka från tidig medeltid. Här finns också den järnåldertida stormansgården Tuna gård. Nordost om kyrkan och omgivet av skogshöjder ligger Skå gård. Kring herrgårdsanläggningen från sekelskiftet 1800 byggde Stockholms stad upp barnbyn Skå. Barnbyn Skå är en sammanhållen institutionsmiljö anlagd 1947 och i drift fram till millennieskiftet, med stor socialhistorisk betydelse. Miljön är präglad av för tiden nya, epokavgörande behandlingsmetoder, där helhetsmiljön för barnen var en viktig utgångspunkt.

Uttryck för riksintresset finns i de bevarade herrgårdsbyggnaderna, bostadshus för såväl barn som personal samt byggnader för gemensamma aktiviteter. Även bebyggelseområdets anpassning i landskapet samt stigar och badhus tillhör uttrycken för riksintresset.

Odlingslandskapet i Skå vittnar om en långvarig lantbruksverksamhet. Området karaktäriseras av småskalig bebyggelse, ofta i skogsbryn. Hästnäringen utgör dominerande inslag i miljön, liksom Troxhammars golfbana och Skå Edeby flygplats.

Stenhamra och stenhuggarbyn

Stenbrottet i Stenhamra och stenhuggarbyn är en sammanhållen industrimiljö som fungerade som utgångspunkt för tätortens bildande och utbyggnad vid 1800-talets slut. Gatsten levererades till utbyggnaden av Stockholms innerstad. Stenbrottet är kulturhistoriskt intressant på grund av sin välbevarade bebyggelse och resterna från verksamheten. Kring stenbrottet utvecklades samhället och under 1900-talets senare hälft byggdes Stenhamra ut som en del i miljonprogrammets små- och radhusbebyggelse.

Uttryck för riksintresset finns i den bevarade bebyggelsen från stenhuggarsamhället, samt lämningar efter den industriella verksamheten, såsom synliga brottytor och sorteringsficka. Det uttrycks också i det småskaliga vägnätet, gångstråken och bryggan visar på rörelsemönstret och vikten av kontakten med vattnet för transport av varor och människor in till centrala Stockholm.

Sånga

Riksintresseutpekandet motiveras med Sånga sockencentrum med omgivande odlingslandskap och samlade bymiljöer i karaktäristiska lägen med kontinuitet sedan järnåldern fram till laga skiftet 1827. Uttrycken för riksintresset är uttryck från olika tidsåldrar, såsom gravfält från yngre järnålder, böljande odlingslandskap och öppna utblickar mot Sundbys bybebyggelse.

Bland uttrycken finns också Sånga medeltida kyrka som ligger väl synligt på en höjd, samt sockencentrum som består av prästgården och kyrkskolan. Även stolpkvarnen vid Sundby, samt kvarnbostället och byvägnätet omnämns, liksom runstenarna i åkermarken sydöst om Sundby.

Svartsjö

Området för riksintresse är beläget utanför planområdet, men i direkt anslutning till planområdesgränsen. Området är utpekade som riksintresse



för att det är en av landets äldsta kungliga domäner som genom ett väl sammanhållet slottslandskap och tillhörande institutionsmiljö berättar om viktiga aspekter av den svenska statens framväxt från medeltid till 1900-talet.

Bland uttrycken finns slottsmiljön med rokokoslottet ut mot Svartsjöviken, med tillhörande parkmiljöer. Där finns också lämningar efter en renässansborg från vasatiden. Kungsgårdens odlingslandskap med torp och vägstruktur, samt byggnader som hör fängelsetiden från 1891 och framåt utgör också viktiga uttryck.

6.3.3 KONSEKVENSER PLANFÖRSLAG

LANDSKAPSBILD

Planförslaget bedöms till stora delar ta hänsyn till de karaktärsdrag som identifierar södra Färingsö. Inom det storskaliga odlingslandskapet i de centrala delarna av planområdet planeras för begränsat med tillkommande bebyggelse.

Det är framförallt verksamhetsområdet (område 6) som planeras inom området. Enligt planeringsriktlinjer ska verksamhetsområdet placeras och gestaltas med hänsyn till platsens förutsättningar. Utformning, skala och placering ska bland annat anpassas till vyer och områdets historia. Eftersom det endast är ett större verksamhetsområde som planeras skulle planeringsriktlinjerna dock tydligare kunna ange vilka vyer som är aktuella att ta hänsyn till.

Tillkommande bebyggelseområden inom karaktärsområdena tätortslandskapet och det böljande odlingslandskapet bedöms i stort ta hänsyn till de karaktärsdrag som finns representerade inom områdena.

Dock är det sammantaget en omfattande förtätning samt antal utbyggnadsområden som föreslås. En så pass omfattande utbyggnad på södra Färingsö bedöms påverka den idag lantliga karaktären, även om landskapets karaktärsdrag och viktiga visuella samband till stora delar förväntas kunna värnas.

Flera av riktlinjerna i planförslaget handlar om att utforma tillkommande bebyggelse med hänsyn till landskapsbild, vilket bedöms som positivt. Den övergripande målbilden understryker att den lantliga och småskaliga karaktären ska bibehållas, trots utbyggnad. Ny bebyggelse bygger till stora delar vidare på befintligt bebyggelsemönster och placeras tillsammans med befintlig bebyggelse.

Planeringsriktlinjer för höjd och skala för bebyggelsen bedöms vara positivt för möjligheten att anpassa tillkommande bebyggelse till befintlig skala. Planförslaget bedöms ta hänsyn till det befintliga vägnätet och där tillkommande väg kan uppfattas som en organisk utbyggnad av delvis befintlig vägstruktur.

Det är även positivt att planförslaget anger att ingrepp i form av sprängning, fyllning och schaktning bör minimeras, då det ger bättre möjlighet att bevara upplevelsen och förståelsen av landskapets topografi.



Området som omfattas av skydd för landskapsbilden bedöms inte påverkas då ingen ny bebyggelse planeras inom eller i nära anslutning till det utpekade området.

En indirekt effekt på landskapsbild bedöms kunna uppstå om planförslaget skulle leda till försvårerad hävd av kvarstående jordbruksmarker. Försvårad hävd kan leda till att öppna marker växer igen och på så sätt döljer åkerholmar, skogsbyn och andra rumsbildande och karaktärsgivande element.

De trafikflödesförändringar som kan förväntas kan också innebära indirekta negativa effekter utifrån antagandet att ökad trafik orsakar en ökad visuell dominans i det omkringliggande jordbrukslandskapet.

KULTURMILJÖ

Flera av riktlinjerna i planförslaget handlar om att säkerställa att kulturmiljövården bevaras och vårdas, vilket bedöms som positivt. Planförslaget innebär förtätning och utbyggnad inom ett flertal utbyggnadsområden. Även om inga av utbyggnadsområdena direkt berör kända kulturmiljövården så är det, i likhet med bedömningen för landskapsbild ovan, sammantaget en omfattande förtätning samt ett antal utbyggnadsområden som föreslås. Det bedöms förändra upplevelsen av landskapet på södra Färingsö, även om karaktärsdrag och visuella samband till stora delar kan bevaras. Planförslaget medför att en betydande andel jordbruksmark exploateras, vilket i ett kumulativt perspektiv riskerar att försvaga södra Färingsös prägel av historisk jordbruksbygd.

Ingen ny sammanhållen bebyggelse föreslås inom riksintresseområden för kulturmiljövården. Utveckling i centrala Stenhamra och i område 4, i nära anslutning till riksintresseområdet Stenhamra, ska enligt planförslaget ske med hänsyn till riksintresset och dess olika uttryck. Planeringsriktlinjerna för de aktuella kategorierna inkluderar att tillkommande bebyggelseområden ska gestaltas med inspiration från befintliga kulturmiljöer och utifrån områdets karaktär.

Utveckling i nordöstra Stenhamra och vid Skå verksamhetsområde är belägna intill riksintresseområdet Sänga sockencentrum. Enligt planförslaget värnas dock riksintresset genom att ingen utveckling föreslås inom riksintresseområdet. Utveckling i närheten av riksintresseområdet ska ske med hänsyn till riksintresset och dess olika uttryck, vilket ges vägledning till i planeringsriktlinjer för verksamhet och industri. Tillkommande funktion med verksamhet och centrum behöver nödvändigtvis inte vara ett negativt tillägg inom området. Till sockencentrum knöts byggnader med administrativa och offentliga funktioner. Potential finns att stärka sockencentrum ytterligare med samhällsfunktioner och som mötesplats. Platsens kan därför vara lämplig för enskilda tillägg med offentliga samhällsfunktioner, vilket bör utredas i planuppdraget för området.

Den övergripande målbilden understryker att den lantliga och småskaliga karaktären ska bibehållas, trots utbyggnad. Planförslaget beskriver också att tillkommande bebyggelse, som målbild, bidrar till att stärka platsens



identitet och synliggöra dess historia. Det är positivt att platsens historia lyfts, samtidigt som den aktuella skrivningen riskerar att vara något vag i vad som egentligen avses. Målbilden skulle kunna bli tydligare genom att definiera om det exempelvis handlar om att bygga vidare på befintliga strukturer eller informationsinsatser om platsens historia. Det bedöms positivt att strategierna inkluderar att tillskapa och stärka historiskt viktiga målpunkter. Målbilden för grön- och blåstrukturen inkluderar också kulturmiljöer och att dessa ska utgöra ett värde för såväl boende som besökare, även i ett regionalt perspektiv.

Ett antal utvecklingsområden kan beröra tidigare kända fornlämningar. Landskapets tidsdjup och stora historiska mångfald bedöms innebära att fler fornlämningar kan komma att påträffas vid exploatering. Det är även viktigt att beakta samband mellan kulturmiljöer såsom mellan gård och gårdsgravfält. Planförslaget anger att noggrann inventering av fornlämningssituationen ska göras i nästa skede. Hänsyn till kulturmiljölagen skulle med fördel kunna lyftas in i planförslagets kapitel 7 Genomförande, där tillstånd och dispenser för planens genomförande beskrivs.

6.3.4 FÖRSLAG TILL ÅTGÄRDER

- Planförslaget skulle kunna precisera eller exemplifiera något mer platsspecifika hänsynstaganden, särskilt i relation till riksintresseområden.
- Förslag till åtgärder föreslås även i likhet med förslag till åtgärder för Hushållning med resurser – mark (se avsnitt 6.1.4) för att arbeta mot igenväxning av betesmarker samt hänsyn till jordbruket i kommande planering.

6.3.5 KONSEKVENSER JÄMFÖRT MED NOLLALTERNATIV

Konsekvenserna av planförslaget bedöms i jämförelse mot nollalternativet vara något positiva, för landskapsbild och kulturmiljö, framförallt genom att färre antal utbyggnadsområden föreslås samt att mindre areal jordbruksmark tas i anspråk. I jämförelse mot nollalternativet bedöms planförslaget inkludera fler platsspecifika ställningstaganden, avvägningar och riktlinjer som värnar kulturmiljö- och landskapsbildsvärden på södra Färingsö.

I förhållande till nuläget innebär dock både planförslag och nollalternativ en risk för negativ påverkan på landskapsbild och kulturmiljö, när södra Färingsö förtätas och flera tillkommande utbyggnadsområden tillkommer inom planområdet.

6.4 BOSTÄDER OCH SYSSELSÄTTNING

I avsnittet bostäder och sysselsättning behandlas den fördjupade översiktsplanens planering för och påverkan på perspektiv som befolkningsutveckling, bostäder, utbildning, arbets- och studiemarknad, näringsliv och verksamheter. Det är perspektiv som har stor inverkan på människors liv och kommunens attraktionskraft.

6.4.1 BEDÖMNINGSGRUNDER OCH MÅL

Bedömningen baseras på Tyréns modell om att det i den fysiska planeringen behöver säkerställas en balans mellan storleken på befolkningen, tillgången till bostäder, tillgången till arbetstillfällen, tillgång till utbildning och möjligheten till pendling, för att säkerställa en hållbar, kommunal tillväxt.

Mål som utgör bedömningskriterier i detta avsnitt är främst tre Agenda 2030- mål och ett miljökvalitetsmål: Agenda 2030-mål; *4.God utbildning för alla*, *8.Anständiga arbetsvillkor och ekonomisk tillväxt* och *11.Hållbara städer och samhällen*. Nationella miljökvalitetsmål: *God bebyggd miljö*. Nationella folkhälsomålsområdet nummer 5, boende och närmiljö med följande fokusområden: *-tillgång till en fullgod och ekonomiskt överkomlig bostad*

6.4.2 NULÄGE

BEFOLKNING OCH BOSTADSMARKNAD

I Ekerö som helhet fanns 31 december 2021 29096 invånare (scb.se). Av dessa bor cirka en tredjedel på Färingsö, varav huvuddelen på södra Färingsö. Enligt översiktsplanen är målsättningen att Ekerö ska växa till 35 000 invånare år 2030, samt med ytterligare 5 000 invånare till 2050. I kommunen finns dryga 10 000 bostäder år 2018, och 83 procent av dessa är småhus. På södra Färingsö finns också en hel del fritidshus. Det pågår utbyggnad av vatten och avlopp till flertalet fritidshusområden, där risk/potential till fler permanentboende i dessa områden finns. På södra Färingsö finns ett äldreboende i Stenhamra – Söderströmsgården. Enligt kommunens riktlinjer för bostäder finns ett bedömt ökat behov av bostäder inom särskilt boende för äldre.

ARBETS- OCH STUDIEMARKNAD, BEFINTLIGT NÄRINGS LIV

Huvuddelen av de förvärvsarbetande i Ekerö kommun, inklusive Färingsö, pendlar ut från kommunen. På Ekerö finns endast ett mindre gymnasium för elever utan godkända betyg, samt för språkintröduktion. I övrigt pendlar gymnasielever och högskolestudenter till andra kommuner.

Högre utbildning finns i Stockholm och Huddinge, dit tillgängligheten kommer att öka med Förbifart Stockholm.

I Ekerö kommun som helhet finns 4 000 verksamma registrerade företag, varav de flesta är små (Ekerö Näringslivsstrategi). Företagen sysselsätter totalt drygt 8 000 arbetande, där branscherna hälsa/sjukvård, utbildning samt byggsektorn dominerar följt av företagstjänster, offentlig förvaltning,

handel, nöjen/fritid, logistik samt areella näringar. Flest företag hittar vi inom företagstjänster och byggsektorn (Tyréns databas näringsverksamheter, Dun & Bradstreet bokslutsinformation)

Inom planområdet på Färingsö finns 650 verksamma företag som sysselsätter 1 200 arbetande inom främst utbildning, bygg, hälsa/sjukvård, handel och nöjen/fritid. Flest företag finns inom bygg och företagstjänster, där 107 av 117 företag är fåmansföretag med färre än 10 anställda och med stor sannolikhet bilburna i sitt yrke. Största arbetsgivarna är Ekerö kommun, SiS LVU Rebecka, Kiviks Musteri, Troxhammar Golf samt Konsum. Trafikförvaltningen Region Stockholm planerar för en ny bussdepå i Enlunda, där bygglov nyligen söktes, som kommer innebära fler arbetstillfällen på södra Färingsö.

6.4.3 KONSEKVENSER PLANFÖRSLAG

BEFOLKNING OCH BOSTADSMARKNAD

Planförslaget möjliggör för sammanlagt 4 800 nya invånare i 1 800 tillkommande bostäder på södra Färingsö, som del av målsättningen 40 000 invånare totalt på Ekerö till 2050. Detta bedöms vara en starkt mål- och utbyggnadsdriven vision för planområdet och Ekerö som helhet, närmare tre gånger nuvarande tillväxttakt.

I kapitel 3.3.1 med rubriken Bostadsförsörjning refererar planförslaget till två målområden i kommunens riktlinjer för bostadsförsörjningen 2019-2030 – Ett hållbart bostadsbyggande och Goda bostäder i livets alla skeden. Det förs ett resonemang om att planförslaget har potential att bidra till dessa målområden dels genom att det tillskapas 1 800 bostäder vilket omhändertar befolkningstillväxten, och dels genom att det handlar om bostäder i varierade lägen, olika boende- och upplåtelseformer och storlekar vilket möjliggör för fler att kunna bo på Färingsö under livets alla skeden.

Tillkomsten av E4 Förbifart Stockholm ändrar väsentligt förutsättningarna för Ekerös invånare att effektivt nå nya delar av regionens arbets- och studiemarknad. Av den anledningen bedöms den måldrivna utvecklingen i planförslaget vara realistisk, under förutsättningen att utvecklingen för Ekerö och planområdet bygger vidare från befintliga styrkor och skapar attraktiva livsvillkor för befintliga och tillkommande invånare.

Planförslagets strategier och genomförandeplanering bedöms även fortsättningsvis försöka attrahera invånare som uppskattar närhet till natur och vatten i sin boendemiljö i linje med områdets nuvarande styrkor och attraktionskraft, med ett primärt fokus för en ökande andel barnfamiljer. Samtidigt lyfter planförslaget behov av att också förbereda plats och funktioner för en åldrande befolkning i området och bedömer att plats för detta finns inom planområdet, vilket bedöms som positivt.

Enligt planförslaget ska bebyggelseutvecklingen bygga vidare på den lokala karaktären med respekt för befintliga strukturer samt möjliggöra en variation av bostäder i olika lägen, storlekar och upplåtelseformer. Områden ska utvecklas för en blandning av bostäder, offentlig service och

allmänna platser med särskild tanke på barn och ungdomar samt deras möjlighet att säkert ta sig dit och hem. Planförslaget anger också att bebyggelseutvecklingen ska prioriteras nära service och noder för kollektivtrafik vilket bedöms som positivt utifrån ett socialt hållbarhetsperspektiv.

Strategierna bedöms stödja en utveckling mot attraktiva boendemiljöer för den primära målgruppen barnfamiljer och bygger vidare på områdets befintliga styrkor och förutsättningar. Riktlinjerna för genomförande med målvärden för utökad service samt omsorg i form av skolor, lekplatser, badplatser och särskilt boende förstärker inriktningsambitionen i planförslaget ytterligare. Bedömningen är att det är positivt att planförslaget tydliggör kommunens ambition med en blandning av upplåtelseformer, även om den inte kan styra vilken upplåtelseform som kommer att realiserats.

Det bedöms positivt att kommunen har ambitionen att skapa variation i bostadsutbudet på södra Färingsö, vilket kan bidra till social hållbarhet när det kommer till förändringar i livssituation för personer som är på bostadsmarknaden, exempelvis när samboende separerar eller äldre får ökat behov av service i vardagen.

Med planer på en fördubbling av befolkningen ökar trycket på en väl fungerande transportinfrastruktur. Planområdet saknar i nuläget större verksamhetsområden och antalet arbetsplatser understiger väsentligt de förvärvsarbetande i området. Planförslaget bedöms inte ändra det förhållandet varför bedömningen utgår från att södra Färingsö även fortsättningsvis kommer vara starkt beroende av utpendling till arbets- och studiemarknaden, där kapaciteten är sårbar och begränsas av Färentunavägen över Lullehovsbron och vidare Ekerövägen in mot övriga regionen.

Planförslagets strategier betonar vikten av att samordna bebyggelse- och trafikplanering, där ny bebyggelse placeras med hänsyn till resandeunderlag för kollektivtrafik. I planförslaget resoneras också kring behovet av att säkerställa tillräcklig kapacitet på vägnätet där kumulativa effekter bevakas i relation till ny exploatering för att förhindra uppkomst av kapacitetsproblem, att förbättra kollektivtrafiken genom fler rutter, ökad turtäthet med bytespunkter för effektiva kombinationsresor samt att skapa bättre förutsättningar för dem som vill cykla. På detta vis antas behovet av bilåkande minska.

Planförslagets strategier bedöms skapa förutsättningar för en hållbar utveckling av transportinfrastrukturen på södra Färingsö. Framförallt att planering och utformning bör ske från utgångspunkten att skapa bra förutsättningar för i första hand gående, cyklister och kollektivtrafik. Detta tillsammans med att kommunen ska väga in behov av trygga skolvägar för gång och cykel vid nyanläggning av kommunala vägar bedöms kunna skapa förutsättningar att attrahera en ökande andel nya invånare som främst vill använda kollektiva färdmedel för sin vardagspendling. Därigenom kan trycket från personbilar på existerande transportinfrastruktur minska. Även den föreslagna nya vägförbindelsen mellan Svanhagen och Enlundakorsningen ökar kapacitet och minskar

sårbarhet i transportsystemet för befintliga och nya invånare på södra Färingsö.

Det bedöms dock finnas en risk att planförslaget i sig inte kommer innebära minskad biltrafik. Bland annat kan fortsatt arbetspendling förväntas. För att få folk att välja kollektivtrafik, cykel eller gång behövs förmodligen även beteendepåverkande åtgärder tidigt. Ur det hänseendet kan det också vara viktigt att nödvändig infrastruktur för att välja klimatsmarta transporter finns på plats när bostadsområden är klara för inflyttning.

ARBETS- OCH STUDIEMARKNAD, BEFINTLIGT NÄRINGS- OCH SERVICEOMRÅDE

Planförslaget innebär en större befolkning på södra Färingsö. En växande befolkning kommer i första hand öka behovet av lokal service som skolor, dagligvaruhandel, fritidsverksamhet samt vård och omsorg på södra Färingsö. För detta finns plats reserverad inom mångfunktionella områden i planförslaget, främst i Stenhamra och Svanhagen. Funktioner som skola/förskola kan också inrymmas inom planerade områden för sammanhållna bostadsbebyggelse. Utvecklade områden för verksamheter och industri begränsas till två platser, Väsby samt Enlunda.

Dessa två områden bedöms ligga längs med befintlig infrastruktur för effektiva transporter och på tillräckligt avstånd för att inte störa befintliga och planerade bostadsmiljöer. Planförslagets skrivningar om att transportintensiva verksamheter inte bör etableras i området med hänsyn till trafikinfrastrukturens begränsade kapacitet samt störningar för omgivningen bedöms minimera risken för negativa konsekvenser.

Planförslaget bedöms inte ändra nuvarande förutsättningar gällande pendling, även om ökad befolkning genererar fler arbetstillfällen inom lokal service och befintliga arbetsgivare på Södra Färingsö fortsätter utveckla sina verksamheter. Förvärvsarbetande invånare, gymnasieelever och högskolestudenter kommer även fortsättningsvis vara beroende av resurseffektiva pendlingsmöjligheter till studie- och arbetsmarknad. En pendling som i väsentlighet behöver vara kollektiv ur hållbarhetsperspektiv för den begränsade kapaciteten i befintlig och planerad transportinfrastruktur. Det blir därför avgörande att planförslaget utvecklar boendemiljöer och effektiva kommunikationsmöjligheter som attraherar nya invånare som i första hand kommer att utnyttja kollektiva färdmedel för sin vardagliga pendling.

Planförslaget bedöms innehålla ställningstaganden och strategier som stödjer möjligheterna för nya invånare att pendla, och specifikt att göra det med kollektivtrafik. Inom de områden som pekas ut för mångfunktionell bebyggelse finns också möjlighet för kompletterande bebyggelse som kan erbjuda bostadsnära kontorsytor i takt med en potentiellt ökad efterfrågan, vilket kan minska behovet av att resa utan att förutsätta arbete i hemmet. Samtidigt är utvecklingen beroende av kommunens och regionens planer för utbyggnad av effektiv kollektivtrafik till/från södra Färingsö med anslutning till både befintliga målpunkter och ny infrastruktur genom Förbifart Stockholm. Dessa förutsättningar behöver fortsatt bevakas och tas hänsyn till i fortsatt planering inom området, men också i kommunens diskussioner med regionen.

Södra Färingsö utgörs till stor del av jordbruksmark med mycket goda förutsättningar och därför ett regionalt värde för matproduktion. Dessutom finns i området stora ytor med potentiell jordbruksmark, det vill säga mark som kan utnyttjas för matproduktion i framtiden. De största ytorna med högst värde för matproduktion finns i områdets norra och centrala delar.

Kommunen bedömer i motsats till den regionala utvecklingsplanen att det finns flera områden på södra Färingsö som utifrån ett kommunalt perspektiv ska betraktas som prioriterade bebyggelselägen. Detta gäller framförallt planområdets södra delar i anslutning till vägreservatet för ny väg mellan Enlunda och Söderberga. Planerna för bebyggelse som placeras på jordbruksmark i dessa områden har utvärderats och bedöms vara av väsentligt samhällsintresse genom att bidra till det kommunala och regionala bostadsbehovet utpekat i riktlinjerna för bostadsförsörjning samt ligger i lägen som framöver kommer vara kollektivtrafikanslutna.

Totalt innebär planförslaget att 63 hektar jordbruksmark tas i anspråk av områdets totalt 1 170 hektar, vilket motsvarar 5 procent. Lanspråktagandet bedöms inte väsentligt påverka näringslivets utveckling i stort för Södra Färingsö och tillskottet av bostäder och nya invånare bedöms ge högre ekonomiska intäkter än jordbrukets bidrag för de berörda områdena. Se avsnittet om resurser och klimat rörande prövning av ianspråktagande av jordbruksmark.

Vidare betonar planförslaget vikten av att värna stall och beteshagar som en del av landsbygden och att bebyggelse eller verksamheter inte bör utvecklas som försvårar möjligheten till hästhållning. Ridskolor ska finnas kvar i området och hänsyn ska tas till skyddsavstånd samt verksamheternas behov av hagmark och ridvägar. Bedömningen är att dessa strategier skapar förutsättningar till fortsatt utveckling av områdets lokala karaktär samt attraktionskraft och samtidigt främjar näringsverksamheterna inom hästhållning.

KOMMUNEKONOMI, SAMVERKAN OCH BEROENDEN

Planförslagets inriktning om 4 800 nya invånare till Södra Färingsö bedöms grovt uppskattat bidra med över 600 miljoner kronor i årliga skatteintäkter, förutsatt att det är nyinflyttade invånare till kommunen. Dessa intäkter antas främst behöva täcka behov av ökad kommunal service och infrastruktur, men skapar samtidigt möjligheter att finansiera nödvändiga kommunala investeringar i planområdet. Utbyggnaden av gator, gång- och cykelbanor samt torg och parker med kommunalt huvudmannaskap innebär stora investeringar för kommunen. Detsamma gäller för utbyggnaden allmänt VA som innebär stora investeringar för VA-kollektivet, där delar täcks av VA-taxan.

I planförslagets genomförandedel (kapitel 7) anges att exploatörer som får nytta av de allmänna platserna och anläggningarna ska vara med och finansiera dessa via exploateringsavtal. Kommunen avser att i alla detaljplaner där fastigheter tilldelas nya byggrätter finansiera genomförandet genom exploateringsbidrag. I planförslaget beskrivs också hur exploateringsbidraget även kan avse utbyggnad av allmänna anläggningar utanför detaljplaneområdet som är nödvändig för planens genomförande.

Planförslaget pekar i avsnittet om genomförande ut existerande och framtida behov av samarbeten och beroenden för teknisk försörjning som VA, energi och avfallshantering inom utredningsområdet.

I planförslaget identifieras behovet av utbyggnadsplanering och samordning, när många detaljplaneprojekt redan pågår och kommer pågå samtidigt i planområdet. Ur hållbarhetsperspektiv blir det värdefullt att utbyggnad sker resurseffektivt för teknisk försörjning och utökad kommunal service. Med fördel kan planförslaget förstärkas ytterligare med en tydliggjord etappindelning, där nya områden i första hand byggs ut i anslutning till redan befintlig infrastruktur, bebyggelse och service samt i linje med ett analyserat och uppdaterat målbehov.

Planförslagets strategier bedöms skapa ett första underlag för hållbart genomförande för kommunekonomin. Av vikt för kommunekonomin blir också att fortsätta vårda och utveckla befintliga mellankommunala samarbeten kring betydande infrastruktur som vatten och avlopp för samfinansiering och delande av kostnader, vilka listas i planförslaget. Planförslaget bedöms dock medföra risk för oförutsedda tröskeleffekter som kan få negativ påverkan på kommunekonomin.

6.4.4 FÖRSLAG TILL ÅTGÄRDER

BEFOLKNING OCH BOSTADSMARKNAD

- Det resonemang som finns angående småhus till förhållandevis attraktiva priser i stycke 3.3.1.1 antas inte avse socioekonomiskt svaga grupper. Detta skulle kunna förtydligas i relation till ett resonemang om dessa gruppers möjlighet att efterfråga bostad och bo kvar i kommunen.

ARBETS- OCH STUDIEMARKNAD, BEFINTLIGT NÄRINGS- OCH LIV

- Kommunen kan med fördel bevaka externa nyckelfaktorer listade i planförslaget och skapa flexibilitet i genomförandet kopplad till den faktiska utvecklingen av dessa:
 - Utbyggnaden av E4/Förbifart Stockholm.
 - Kollektivtrafik mot Stockholm, Danderyd och Botkyrka/Huddinge.
 - Bostadsmarknaden är kommunöverskridande till sin karaktär, där byggandet på södra Färingsö påverkar och påverkas av bostadsbyggandet i andra delar av regionen.
 - Fritidsanläggningar och besöksmål på södra Färingsö som lockar besökare från hela regionen.
 - Storstadsnära jordbruksmark av intresse för hela Stockholmsregionen.

KOMMUNEKONOMI, SAMVERKAN OCH BEROENDEN

- Kommunen kan med fördel fortsätta arbetet att bryta ner planförslaget i etapper med investeringskalkyler för både kommunens exploaterings- och verksamhetsekonomi, som vägledning till hållbar utbyggnadsplanering och så liten inverkan från tröskeleffekter som möjligt.
- Med fördel kan planförslaget förstärkas ytterligare med en tydliggjord etappindelning, där nya områden i första hand byggs ut i anslutning till redan befintlig infrastruktur, bebyggelse och service samt i linje med en analyserat och uppdaterat målbehov. Konsekvenser jämfört med nollalternativ.

6.4.5 KONSEKVENSER JÄMFÖRT MED NOLLALTERNATIV

Planförslaget föreslår lägre markanspråk på jordbruksmark än nollalternativet, samt att ianspråktagandet av jordbruksmarken har utvärderats och motiverats mot alternativa lokaliseringar. Det bedöms ge mer stöd för efterföljande planering jämfört med nollalternativet och därmed lägre risk för negativ påverkan. Planförslaget innehåller också färre vägreservat än nollalternativet, där ett har omvandlats till utvecklad cykelväg istället för ny väg. I planförslaget finns också ett utredningsområde för utvecklad gång- och cykeltrafik utpekade över Törnbyviken, vilket saknas i nollalternativet. Sammantaget bedöms förutsättningarna för gång och cykeltrafik jämfört med biltrafiken ges något bättre förutsättningar i planförslaget jämfört med nollalternativet.

Planförslaget förtydligar kommunikationsstråk där kollektivtrafik och cykel prioriteras jämfört med nollalternativet, med bytespunkter placerade i strategiska lägen kopplade till befintliga och planerade bostäder samt verksamhetsområden. Planförslaget betonar också vikten av att prioritera utbyggnadsplaneringen av nya bostäder för att främja underlag till resurseffektiv kollektivtrafik. Förtydligandena bedöms främja utvecklingen mot ökad andel kollektivtrafikresande ytterligare i jämförelse med nollalternativet.

Till skillnad från nollalternativet finns i planförslaget målpunkter och fler stråk för rekreation utpekade, med betydelse för rekreation och mötesplatser, såväl pågående som sådana som föreslås för utveckling. Detta bedöms ge bättre förutsättningar för rekreation i planförslaget jämfört med nollalternativet.

I planförslaget är utvecklingen av verksamhetsytor och därmed ianspråktagande av jordbruksmark vid Svanhagen något mindre, medan bebyggelseområden har tillkommit norr om Färentunavägen. Det verksamhetsområde som i nollalternativet pekades ut öster om Skå flygplats har tagits bort i planförslaget, samtidigt som befintligt verksamhetsområde väster om flygplatsen omformats och utökats något. Planförslaget bedöms ha baserat utpekande av verksamhetsytor utifrån en mer rimlig ansats rörande behovet samt bedömning av tillkommande transportbehov jämfört med nollalternativet.

6.5 HÄLSA OCH LIVSKVALITET

I avsnittet behandlas den fördjupade översiktsplanens planering för och påverkan på människors fysiska, psykiska och sociala välbefinnande. Exempelvis beskrivs påverkan på möjligheterna till fysisk aktivitet, rekreation och tillgång till service samt aspekter som trygghet, säkerhet, buller och luftkvalitet. Det är perspektiv som har stor inverkan på människors livskvalitet och kommunens attraktionskraft.

6.5.1 BEDÖMNINGSGRUNDER OCH MÅL

Hälsa och livskvalitet beskrivs och bedöms utifrån tre kategorier vilka är; säkerhet, folkhälsa, vardagsliv och social sammanhållning.

Med säkerhet åsyftas här aspekterna förorenad mark och risker kopplat till farligt gods.

Folkhälsa är ett samlingsbegrepp för hela befolkningens hälsotillstånd. En god folkhälsa innebär att hälsan är så god som möjligt och samtidigt så jämnt fördelad som möjligt bland olika grupper i samhället. Folkhälsa berörs även under rubrikerna vardagsliv och social sammanhållning, samt under aspekten bostäder och sysselsättning genom kopplingar till folkhälsopolitiska målområde 5.

Med vardagsliv åsyftas här olika tillgänglighetsperspektiv med hänsyn till olika grupper i samhället, hur människors vardagsliv och livspussel påverkas. Bedömningen fokuserar på tillgänglighet till service och tillgång till gång-, cykel-, och kollektivtrafik.

Med social sammanhållning åsyftas möjlighet till och förutsättningar för människor att vistas i det offentliga rummet, att mötas, att skapa förståelse och acceptans för samhällets mångfald. Fokus är att bedöma aspekter som barriärer, mötesplatser samt trygghet.

Mål som utgör bedömningskriterier i detta avsnitt är främst tre agenda 2030 mål, sju miljö kvalitetsmål och tre folkhälsomål: Agenda 2030-mål; *3.God hälsa och välbefinnande, 9.Hållbar industri, innovation och infrastruktur* och *11.Hållbara städer och samhällen*. Nationella miljö kvalitetsmålen; *Frisk luft, Giftfri miljö, Säker strålmiljö, Levande sjöar och vattendrag, Hav i balans samt levande kust och skärgård, God bebyggd miljö* samt *Ett rikt växt- och djurliv*. Nationella folkhälsomålområdet nummer 5, boende och närmiljö med följande fokusområde: *– bostadsområden som är socialt hållbara, sunda boendemiljöer på jämlika villkor.*

6.5.2 NULÄGE

SÄKERHET

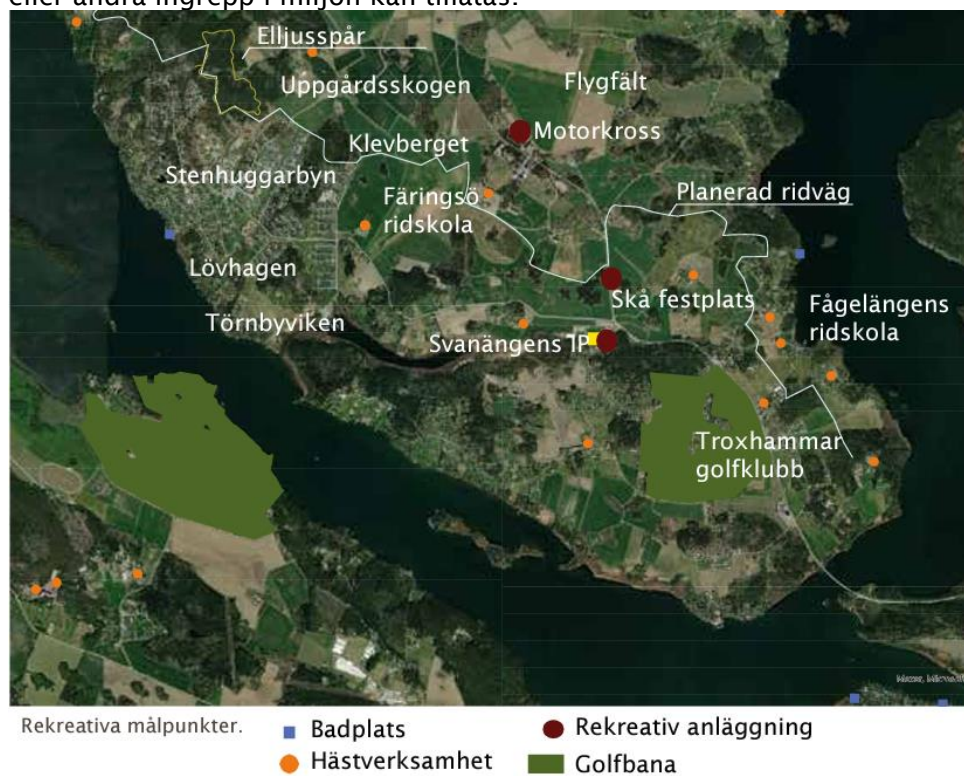
På södra Färingsö finns ett 40-tal områden registrerade som misstänkta eller konstaterade förorenade områden. Ett antal av dem är riskklassade, varav ett område har riskklass 1. Risk för PFAS-föroreningar finns utpekade på ett antal ställen. Verksamheter som historiskt funnits på södra Färingsö

och som kan ha förorenat marken är bland annat handelsträdgårdar, bränslestationer och mindre verkstäder

Färentunavägen utgör sekundär rekommenderad väg för farligt gods. Längs Färentunavägen i Svanhagen finns en drivmedelstation som är målpunkt för farligt gods, i övrigt finns det inga verksamheter som genererar betydande transporter av farligt gods. Det sker även mycket få farligt gods-transporter som har målpunkter i andra kommuner. Intill såväl primära som sekundära transportleder för farligt gods finns rekommendationer för bebyggelsefritt skyddsavstånd.

FOLKHÄLSA

Hela Ekerö kommun omfattas av riksintresseområde för rörligt friluftsliv enligt 4 kap. 2 § miljöbalken, Mälaren med öar och strandområden. Syftet är att skydda de betydelsefulla natur- och kulturvärden som området inrymmer så att värdena inte går förlorade genom olika typer av exploateringsföretag och andra ingrepp i miljön. Bestämmelserna utgör inte hinder för utveckling av befintliga tätorter eller av det lokala näringslivet. Inom riksintresseområdet ska turismens och friluftslivets intressen särskilt beaktas, vid bedömning huruvida exploateringsföretag, eller andra ingrepp i miljön kan tillåtas.



Figur 8. Rekreativa målpunkter på södra Färingsö. (Tyréns, 2023a)

På södra Färingsö finns många gårdar med hästverksamhet. Gårdarna finns spridda i planområdet och präglar landskapet med sina hagar och anläggningar. Idag finns en befintlig ridväg runt Troxhammar golfbana. Det finns planer på en ridväg som rör sig från Karlshem norrut mot Stenhamra. Inom planområdet finns två ridskolor (i Stenhamra respektive Troxhammar) och två badplatser (Stockbybadet och Mörbybadet).

Tillgängligheten och möjligheten att röra sig längs stranden är till stor del begränsad. Dels är strandlinjen privatiserad men består även till stor del av naturmark i form av relativ otillgängliga strandängar och strandskogar. Strax söder om Stenhamra finns Törnbyviken, en hamn och båtklubb med 240 båtplatser. Längs strandlinjen finns många båtbyggor på privata strandtomter.

Troxhammar golfbana utgör en stor rekreativ målpunkt och ligger strategiskt längs Färentunavägen. Svanhagens idrottsplats är också en stor rekreativ målpunkt med två fotbollsplaner och Allhallen. Vid idrottsplatsen finns en stig som leder upp i skogen till en motionsstig.

Norr om Stenhamra i Uppgårdsskogen finns ett elljusspår. Skogen är ett populärt rekreationsområde och här finns även ett utegym. Bredvid elljusspåret har en väl fungerande ridväg anlagts.

Stenhuggarbyn med sin kulturhistoria bebyggelse, stenbrottet och Bålberget, utgör också en rekreativ målpunkt. Bad förekommer i stenbrottet. Norr om Skå kyrka ligger Skå-Edeby flygfält och en motorcrossbana som båda har klubbverksamheter. I området finns Skå festplats som är en folkpark med konsertverksamhet, loppmarknader och bilträffar.

Närrekreation i tätorten

Kring tätorten Stenhamra går att urskilja tre natur- eller parkstråk som går genom tätorten. Naturmarken är relativt otillgänglig då de utgörs av branta moränhöjder, och i vissa fall är gränsen mellan tomt och natur otydlig. Mellan de modernare områdena finns stora öppna gräsytor. Genom samhällets modernare del går en kraftledning med en öppen gräsyta under kallad "Hundrakan". Uppgårdsskogen och Klevberget är viktiga tätortsnära skogar som användas för rekreation.

Det finns flera lekplatser i tätorten, främst i anslutning till den moderna bebyggelsen. En större lek- och aktivitetsyta samt utegym finns vid Borgenparken.

Rekreation utanför tätorten

Inga vandringsleder eller offentliga entréer till naturområden finns utpekade i översiktsplanen, utan människor rör sig på informella stigar eller stråk. Det finns i nuläget få rekreativa målpunkter utanför tätorten. Längs Färentunavägen och Stenhamravägen finns en cykelbana som möjliggör både transport och rekreativ cykling inom en stor del av planområdet. Mörbybadet ligger på östra sidan av ön och är ett kommunalt bad. I övrigt är det liksom i tätorten svårt att röra sig längs strandlinjen där många enskilda strandtomter finns.

Luftkvalitet och buller

Kommunen har inga lokala mätningar av luftkvaliteten inom planområdet. Generellt är luftkvaliteten god, med vissa undantag för områden i direkt anslutning till Färentunavägen under vissa timmar på dygnet när det är en större trafikmängd.

Miljö kvalitetsnormer bedöms inte överskridas i nuläget.

Det som alstrar buller inom planområdet är, enligt planförslaget, framför allt trafik från större vägar, vissa verksamheter, flygfältet samt motocrossbanan.

VARDAGSLIV

Förskolor finns i dag i Stenhamra (tre stycken), vid Svanhagen samt Skå förskola i nordöstra delen av planområdet. Skolor finns i Stenhamra, Uppgårdsskolan (åk 7-9) samt Stenhamraskolan (F-6), samt Skå skola (F-3).

Vad gäller fritidsverksamheter så finns en större idrottsanläggning vid Svanhagen, med fotbollsplan med konstgräs samt naturgräs samt en ishall (allhallen) . Det finns även en ridskola belägen direkt öster om Stenhamra.

Tillgängligheten till kollektivtrafik är relativt god i planområdet, framförallt längs Stenhamravägen/Färentunavägen där stombuss trafikerar. Cykelväg finns längs större delen av Färentunavägen, samt lokalnät för cykel och gång i Stenhamra.

SOCIAL SAMMANHÅLLNING

Möjliga mötesplatser ser olika ut beroende på ålder och intressen, men bland de allmänna mötesplatserna finns för unga en fritidsgård i Stenhamra. Allmänna mötesplatser är också badplatser, som finns vid Mörbybadet på den östra sidan av ön, samt Stockbybadet på den västra sidan. Mer föreningsanknutna mötesplatser finns i båtklubben i Törnbyviken, ridskolan öster om Stenhamra, idrottsplatsen i Svanhagen och golfklubben vid Troxhammar. Det innebär att antalet allmänna mötesplatser är relativt få, där de flesta är kopplade till förening eller företag.

6.5.3 KONSEKVENSER PLANFÖRSLAG

SÄKERHET

I planförslaget beskrivs att i arbetet med nya eller ändrade detaljplaner behöver frågan om eventuella föroreningar utredas tidigt i planprocessen. Miljötekniska undersökningar behövs om det finns misstanke om att mark, grundvatten och/eller dricksvatten kan vara förorenade.

Planförslaget pekar ut en del utvecklingsområden i anslutning till potentiellt förorenad mark, exempelvis område 11, 13,30 samt utveckling kring Törnby och Svanhagen, vilka bland annat planeras för bostadsbebyggelse. Förtätning av befintlig bebyggelse kan också innebära att potentiellt förorenad mark kan komma att tas i anspråk.

Utbyggnad i områden med markföroreningar innebär att dessa områden behöver hanteras/saneras, vilket medför att antalet förorenade områden på sikt kan minska inom området. Detta bedöms på sikt kunna ge positiva effekter på människors hälsa och säkerhet. Åtgärderna kan samtidigt vara ekonomiskt kostsamma.

I planförslaget finns en del utpekade områden för utveckling längs Färentunavägen, som utgör transportled för farligt gods. Som utgångspunkt ska Länsstyrelsens riktlinjer om ett bebyggelseavstånd på 25 meter följas. Vid ny bebyggelse närmare än 25 meter från Färentunavägen för en viss markanvändning (bostäder, centrum, vård, handel, friluftsliv och camping, tillfällig vistelse, besöksanläggningar, skola och kontor) ska en riskutredning tas fram. I en del fall förväntas det enligt planförslaget vara möjligt att bygga närmare än 25 meter, även om det sannolikt inte blir aktuellt med ett skyddsavstånd på mindre än 15-20 meter. Planförslaget beskriver även att utveckling i Svanhagen behöver ta hänsyn till att drivmedelstationen ska finnas kvar.

Sammantaget bedöms planförslaget inte innebära risker avseende farligt gods som inte kan anses acceptabla.

FOLKHÄLSA

Planförslaget innehåller flera riktlinjer för grönområden och parker, som främjar folks hälsa. Planeringsriktlinjer för grönområden och parker lyfter bland annat fram att grönområden och parker ska värnas och utvecklas utifrån rekreation och naturpedagogik, vilket bedöms kunna ge positiva konsekvenser för folkhälsan. Det är också bra att planförslaget pekar på vikten av att skapa tillgängliga, trygga och platsanpassade åtgärder i grönområden och parker.

Gällande natur och friluftsliv inkluderar planförslaget planeringsriktlinjer som möjliggör att områden kan förvaltas med hänsyn till friluftsliv och vara tillgängliga för allmänheten. Flera åtgärder föreslås som bedöms öka tillgängligheten för flera grupper i samhället. Det bedöms även kunna ge positiva konsekvenser i att hänsyn till kulturvärden inkluderas gällande skötsel och åtgärder för natur och friluftsliv.

I markanvändningskartan pekas flera rekreativa målpunkter och rekreativa stråk ut där dessa värden ska utvecklas, vilket bedöms kunna ge positiva konsekvenser för möjligheterna till rekreation och en förbättrad folkhälsa. Bland annat pekas ett stråk längs södra Färingsös sydöstra strandområde ut för utveckling.

Gällande riksintresset för rörligt friluftsliv *Mälarens öar och strandområden*, anges i planförslaget att kommunen ska bidra till att utveckla det rörliga friluftslivet genom att utveckla leder för rekreation, tydligare entréer och förstärka kopplingen till vattnet.

Planförslaget inkluderar i strategier för grön- och blåstruktur att vatten och strandlinje mot Mälaren ska tillgängliggöras, genom stärkta promenadstråk och målpunkter såsom gästhamnar, bryggor och badplatser. Utvecklingen ska ske på ett varsamt sätt som värnar strandskyddets syfte. Planeringsriktlinjer inkluderar även hänsyn till strandskydd genom att allmänhetens tillgång till strandområden ska förbättras, och ytterligare privatisering av strandområden undvikas. Inom strandskyddat område ska åtgärder som har negativ påverkan på naturvärden endast tillåtas om de är av väsentlig betydelse för allmänheten.

Planförslaget bedöms sammantaget bidra positivt till att utveckla värden knutna till riksintresset Mälarens öar och strandområden.

Planförslaget tar upp utmaningar med urbana värmeöar och rekommendationer om att bevara eller tillskapa tillräckliga ytor för vegetation som kan reglera temperaturen, vilket bedöms kunna ge positiva hälsoeffekter.

Planförslagets strategier och riktlinjer avseende skydd av träd, vegetation och natur- och kulturvärden, med särskilt fokus på barn och ungas tillgänglighet till fritidsaktiviteter och naturområden, bedöms skapa hållbara förutsättningar för utveckling av attraktiva grön- och blåstrukturer till nya och befintliga invånare samt regionens övriga rekreationsbesökare i planområdet. Bedömningen är att här ändå finns risk för negativa konsekvenser, genom den förväntade ökade belastningen på naturen i området från invånare samt besökare, varför det finns ett behov att bevaka utvecklingen av detta och vid behov utveckla framtida strategier för ett hållbart utnyttjande av områdets naturresurser.

Ny exploatering och planer för betydligt fler invånare på södra Färingsö ökar trycket på kvarvarande grön- och blåstrukturer, vilka samtidigt är nyckelfaktorer till områdets attraktivitet. Den relativt stora befolkningsökning som planförslaget tar höjd för innebär ett sannolikt ökat besöksstryck och därmed ett ökat slitage som det kan innebära på grönområden, med risk för negativa konsekvenser för såväl upplevelsevärden som grönkvaliteter. Södra Färingsö utgör också en attraktiv storstadsnära rekreationspunkt för regionens övriga invånare.

Planförslaget innebär samtidigt att grönområden i viss mån försvinner när områden förtätas och nya områden byggs ut. De strategier som finns i planförslaget för att utveckla kvarvarande naturområden utifrån närrekreation, rekreation och friluftsliv med exempelvis utvecklade entréer, skyltning och rekreationsplatser bedöms de indirekta negativa effekterna genom ökat nyttjande kunna mildras.

Luftkvalitet

Planförslaget inkluderar ställningstaganden att lekplatser, skol- och förskolegårdar samt andra utemiljöer för barn ska placeras och utformas med hänsyn bland annat till god luftmiljö, vilket är positivt. Planförslaget inkluderar den övergripande planeringsriktlinjen att WHO:s riktlinjer för luftkvalitet ska eftersträvas inom hela planområdet, med särskild hänsyn i miljöer där barn vistas.

Det bedöms positivt att planförslaget har en ambitiös nivå gällande luftkvalitet.

Miljö kvalitetsnormer för luftkvalitet bedöms inte överskridas, men det framgår inte hur luftkvaliteten står i förhållande till miljö kvalitetsmålet *Frisk luft* och dess preciseringar. Dock bedöms inte de föreslagna utbyggnaderna medföra risk för försämring av människors hälsa med avseende på luftkvalitet.

Buller

Planförslaget inkluderar ett antal riktlinjer kopplat till buller. Bland annat ska tillkommande bebyggelse, verksamheter och infrastruktur placeras och

utformas med eftersträvan om bästa möjliga ljudnivå med hänsyn till människors hälsa samt att en god ljudmiljö nära parker och rekreativa områden ska eftersträvas. Det är positivt att planförslaget tar upp ljudmiljö i grönområden. Det är även positivt att planförslaget relaterar ljudnivåer med hänsyn till människors hälsa, även om riktlinjen riskerar att bli något ospecifik vad som avses med bästa möjliga, respektive god, ljudmiljö. Det skulle kunna förtydligas genom att hänvisa till exempelvis Världshälsoorganisationens (WHO) hälsobaserade riktvärden för omgivningsbuller, eller Naturvårdsverkets riktvärden för god ljudmiljö i rekreativområden. WHO:s riktvärden, som är baserade på risken för negativ ohälsa, ligger generellt cirka 10 dBA lägre än de svenska riktvärdena. Då bullerutredning för planområdet saknas är det inte möjligt att bedöma om de ljudnivåerna kan innehållas med planförslaget.

Bostadsbebyggelse tillkommer generellt på avstånd från verksamheter, flygfältet och motocrossbanan. Områden som planeras utmed Färentunavägen och Stenhamravägen, framförallt område 20, 32 och 34 riskerar att påverkas negativt av trafikbuller. Även områdena 12, 13, 15, 16 och 17 kan påverkas negativt av trafikbuller. Planförslaget anger att bullerfrågorna bedöms kunna hanteras i kommande detaljplanearbete. Det bör vara viktigt att i tidiga detaljplaneskeden inkludera kumulativa effekter från tillkommande trafik på Färentunavägen, Stenhamravägen samt tillkommande vägförbindelse mellan Enlundakorsningen och Svanhagen.

VARDAGSLIV

Planförslaget innebär förbättrad infrastruktur för mobilitet. Bättre cykelinfrastruktur skapar bättre förutsättningar för säkrare cykling vilket kan förenkla för de flesta, även för barns mobilitet och rörelsefrihet. Tillkommande bebyggelseutveckling ska enligt planförslaget fokusera kring kollektivtrafiknoder vilket skapar förutsättningar att nyttja kollektiva färdmedel och förhoppningen är att detta ska få fler att i större utsträckning välja bort bilen som vardagligt transportmedel. Detta bedöms samlad kunna ge positiva effekter ur ett socialt hållbarhetsperspektiv.

I stycket om *Barns utemiljöer* anges att lekmiljöer till stor utsträckning bör utformas som varierade och naturliga miljöer, snarare än traditionella lekplatser. Detta är otydligt och bör förtydligas.

I samma stycke finns en punkt om att förskole- och skolgårdar ska uppnå de 40 respektive 30 kvadratmeter friyta per barn som är Boverkets rekommendation. Dessutom anges i planförslaget att samma rekommendationer ska gälla även för befintliga förskolor och skolor – det vill säga att de befintliga gårdarna inte ska minskas till följd av förtätning eller annat. Detta bedöms vara en mycket bra skrivelse som är viktig i dagens planeringsrealitet med allt knappare markresurser för allt fler behov och intressen. Det är också bra att det i samma stycke förklaras att avsteg från riktlinjerna ska motiveras och kompensationsåtgärder föreslås. Sammantaget bedöms detta bedöms kunna mildra negativa konsekvenser av förtätning och innebära positiva konsekvenser för barns hälsa.

I planförslaget, målbild för bebyggelsestruktur (Kap 4.2) står det att nya mötesplatser ska tillskapas i Stenhamra Centrum vilket ”kommer att främja möten mellan människor och öka de boendes känsla av tillhörighet och

trygghet". Denna skrivning skulle kunna nyanseras. Det är svårt att i en FÖP instifta känslor av tillhörighet och trygghet. Det som kan skapas genom en plan är bättre eller sämre förutsättningar för att känslor som tillhörighet och trygghet ska kunna infinna sig hos befolkningen.

Planförslagets målbild för kommunikationsstruktur (Kap 4.4) lyfter fram satsning på uppgraderad infrastruktur för att förbättra framkomligheten i det övergripande transportsystemet. Kollektivtrafiknätet inom planområdet ska bli mer effektivt och tillförlitligt och viktiga målpunkter lokalt ska knytas ihop i ett finmaskigt nät där fotgängare och cyklister ska prioriteras. Detta bedöms kunna ge positiva konsekvenser för invånare att få ihop vardagslivet. Samma sak gäller skrivningen i planförslagets kapitel 4.4.2 Strategier där det står att fler rutter och ökad turtäthet för kollektivtrafiken ska skapas. I samma strategier är det positivt att man ska säkerställa att olika transportslag ska vara tillgängliga för individer med olika åldrar och förmågor. Det är också positivt att cykelnätet ska vara kontinuerligt och vägarna trafiksäkra och tillgängliga. Lokalnätet för gångtrafiken ska utvecklas och biltrafikens barriäreffekt ska minskas vilket också är positivt utifrån den sociala hållbarhetsdimensionen.

I planförslaget, kapitel 5.1.4 Transportinfrastruktur anges att vid anläggning av kommunala vägar eller gång- och cykelvägar ska behovet av säkra skolvägar vägas in för att få en ökad andel barn som cyklar eller går till skolan. Detta är viktigt ur många aspekter och positivt att det lyfts.

Att det saknas gymnasieskola inom kommunen bedöms vara negativt för barn i den åldern.

SOCIAL SAMMANHÅLLNING

I planförslaget, kapitel 5.2 som rör övergripande riktlinjer för planområdet anges att det vid nybyggnation ska säkerställas att skymda platser är belysta och att gång- och cykelvägar mellan bostadsområden ska vara trygga även kvällstid. Denna ambition bedöms kunna ge positiva effekter för den sociala sammanhållningen, men skulle kunna utvecklas. Att en skymd plats är belyst ökar inte nödvändigtvis den brottsförebyggande eller trygghetsskapande effekten om det inte finns social kontroll på platsen. Planförslaget kan med fördel förtydligas med en tydligare strategi för brottsförebyggande och trygghetsskapande design. I planförslagets kapitel 5.1 finns en skrivelse som poängterar att det tydligt ska framgå vilka platser som är allmänna och vilka som är privata vilket är en viktig aspekt inom brottsförebyggande design.

6.5.4 FÖRSLAG TILL ÅTGÄRDER

SÄKERHET

- Inga förslag till åtgärder har identifierats i det här skedet.

FOLKHÄLSA

- Vid förtätningar i tätorten, inkludera aspekter gällande luftkvalitet vid utformning av bostadskvarterens fysiska struktur.

- Det kan vara av vikt att fortsatt bevaka den förväntat ökade belastningen på naturen i området från invånare samt besökare, och vid behov utveckla strategier för hållbart utnyttjande av områdets naturresurser.

VARDAGSLIV

- Nyansera skrivning om mötesplatsers effekter när det kommer till tillhörighet och trygghet i kapitel 4.2.

SOCIAL SAMMANHÅLLNING

- Förslag att tillämpa strategi för brottsförebyggande och trygghetsskapande design, exempelvis Botryggt 2030 eller CPTED.

6.5.5 KONSEKVENSER JÄMFÖRT MED NOLLALTERNATIV

SÄKERHET

Planförslaget och nollalternativet bedöms i stort inte skilja sig nämnvärt åt avseende aspekten säkerhet. Planförslaget innehåller dock tydligare beskrivningar av identifierade risker gällande förorenad mark och transporter med farligt gods inom föreslagna utvecklingsområden.

FOLKHÄLSA

Planförslaget bedöms få övervägande positiva konsekvenser jämfört med nollalternativet, i och med att nollalternativet förmodligen skulle innebära en ännu större befolkningsökning inom planområdet än planförslaget vilket riskerar påverka ianspråktagandet av grönområden och belastningen på nyttjandet av desamma. Planförslaget innehåller ett par områden längs Stenhamravägen/Färentunavägen som inte finns med i nollalternativet och som riskerar att hamna i bullerutsatta lägen. Samtidigt har vissa områden avgränsats och blivit mindre i planförslaget jämfört med nollalternativet.

VARDAGSLIV

Planförslaget bedöms medföra positiva konsekvenser avseende barnperspektiv jämfört med nollalternativet. Gällande övriga delar inom aspekten vardagsliv bedöms alternativen inte skilja sig nämnvärt åt.

SOCIAL SAMMANHÅLLNING

Planförslaget och nollalternativet bedöms inte skilja sig nämnvärt avseende aspekten social sammanhållning. Planförslaget bedöms få positiva konsekvenser jämfört med nollalternativet i och med de skrivelser om trygghet i planeringen som finns i planförslaget men som saknas i översiktsplanen.

6.6 DELAKTIGHET OCH DEMOKRATI

Inom avsnittet delaktighet och demokrati berörs processen för framtagandet av den fördjupade översiktsplanen med perspektiv som dialog och delaktighet och hur olika grupper har involverats och kommit till tals. Delaktighet och demokrati är centrala aspekter för hållbar utveckling.

6.6.1 BEDÖMNINGSGRUNDER OCH MÅL

Delaktighet och demokrati omfattas av Agenda 2030-mål. Den fördjupade översiktsplanen bedöms kunna påverka Agenda 2030-målen 11 *Hållbara städer och samhällen* (delmål 3) och 16 *Fredliga och inkluderande samhällen* (delmål 7).

Den fördjupade översiktsplanen bedöms inom temat *Delaktighet och demokrati* även påverka övergripande aspekter som jämställdhet, jämlikhet och barnperspektiv. Dessa perspektiv kopplas till Agenda 2030 (Mål 5 *Jämställdhet* och Mål 10 *Minskad ojämlikhet*), samt barnkonventionen och nationella folkhälso- och jämställdhetsmål.

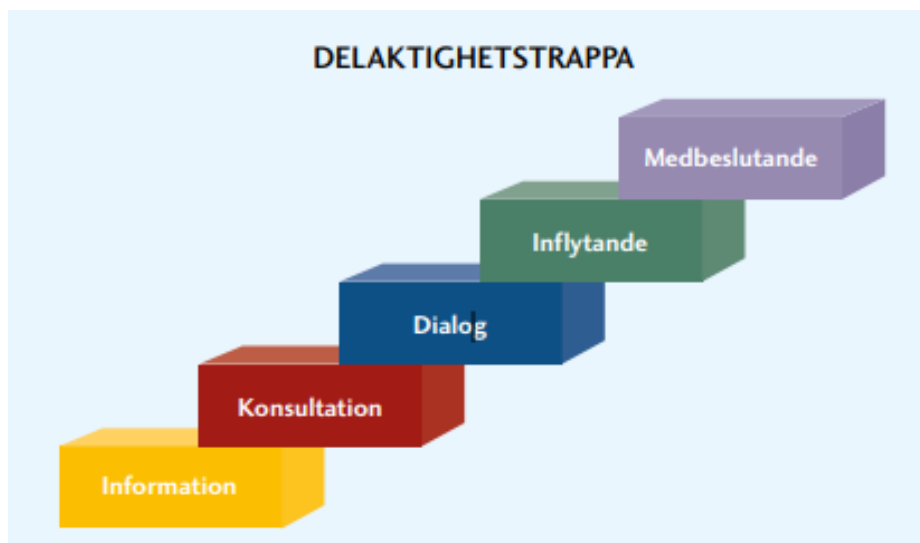
Syftet med hållbarhetsbedömningen inom tema Delaktighet och demokrati är att:

- Främja öppenhet, tillit och deltagande i samhället
- Säkerställa att den fördjupade översiktsplanen tas fram i dialog med medborgare och eventuellt andra berörda intressenter/aktörer
- Säkerställa lyhörd, inkluderande, deltagandebaserad och representativ planering och beslutsfattande med hänsyn till olika grupper (kön, ålder – barn, unga och äldre, funktionsnedsättning, social och ekonomisk status, etnicitet)
 - Jämställhet med lika möjligheter mellan kvinnor och män
 - Barns möjlighet till delaktighet och inflytande
 - Boendes möjlighet till delaktighet och inflytande över den egna närmiljön
 - Möjliggöra delaktighet med fokus på utsatta grupper

6.6.2 DIALOG I ÖP-PROCESSEN

BESKRIVNING AV GENOMFÖRD DIALOG

Dialogaktiviteter har hittills genomförts i inledningen av planarbetet, genom dels en digital enkät, dels genom dialoger med barn och unga. En enkät är en form av delaktighet där personer får tycka till utan att höra vad andra personer tycker. Detta klassas som konsultation, steget under dialog i SKR:s delaktighetstrappa, se Figur 9 nedan.



Figur 9 Delaktighetstrappan, modell av Sveriges kommuner och Regioner 2023. [Delaktighetstrappan \(skr.se\)](#)

Den digitala dialogen gjordes med hjälp av en kartenkät. I denna kunde respondenten peka ut på karta och beskriva synpunkter i text. Den digitala medborgardialogen var aktiv under en månad från 14 november 2022 till och med 12 december 2022, dvs. innan något planförslag fanns framme. Information om enkäten spreds via annonsering på geografiska platser inom planområdet, kommunens hemsida, sociala medier, lokaltidning samt genom riktad kommunikation till särskilt identifierade intressenter.

Totalt svarade 747 respondenter på enkäten, vilket resulterade i 1 570 synpunkter på karta, varav ett fåtal synpunkter rör platser utanför planområdet. 1 562 synpunkter lämnades inom eller i nära angränsning till planområdet.

Generellt är de som svarat vuxna mellan 30 och 69 år, en relativt bra spridning. Enkäten har inte nått ut i omfattande utsträckning till barn och unga men där har särskilda dialoginsatser utförts just för att dessa grupper generellt är svåra att nå via en digital enkät. Det är en jämn fördelning mellan kvinnor och män med 49,5 procent kvinnor och 45,9 procent män. Flest respondenter bor i Stenhamra, som också har den största befolkningen på södra Färingsö, men de svarande har en spridning över hela planområdet, samt från övriga platser i Ekerö.

Dialog med barn och unga har gjorts genom dialog vid tre tillfällen på Skå skola, Stenhamraskolan och Uppgårdsskolan i syfte att inhämta synpunkter om södra Färingsö i dag och i framtiden. Barnen som deltagit i dialogen kommer från årskurs 2, 3 och 4, samt från elevrådet på Uppgårdsskolan (årskurs 7-9). Utöver det har dialog med pedagoger för ett par förskolor i området genomförts.

BEDÖMNING AV DIALOG OCH PLANFÖRSLAG

I planförslaget har gjorts bedömningen att det globala målet 16 *Fredliga och inkluderande samhällen* inte påverkas av planen. Denna hållbarhetsbedömning tillämpar dock detta mål som en av bedömningsgrunderna för analysen.

Det totala antalet individer som besvarat den digitala enkäten är 747 vilket är en relativt hög siffra. 567 av dessa individer är boende på Färingsö vilket utgör 10 % av dagens befolkning. 19 % av de som svarat bor någon annanstans inom Ekerö kommun och 4 % bor utanför kommunen. Cirka hälften är män och hälften kvinnor. De flesta är mellan 30 och 69 år. Utöver det är det svårt att veta vilka målgrupper som varit delaktiga. Det finns inga uppgifter om vilka deltagande grupper som tycker vad. Det kan ju bero på att ingen grupp utmärkte sig, det vill säga att synpunkter om positiva respektive negativa platser kom i lika stor utsträckning från exempelvis kvinnor och män eller från personer med nedsatt rörelseförmåga eller invandrarbakgrund. Bland så många inkomna svar borde det dock gå att urskilja mönster och det hade varit intressant med djupare analyser.

Framst lyftes positiva platser och värden inom kategorin natur och rekreation. De negativa synpunkter som framfördes handlade generellt om trafik. Mycket handlade om trafiksäkerhet och bristande möjligheter för cykel och gång. Detta har omhändertagits i planförslaget vilket kan antas vara positivt utifrån ett delaktighets- och demokratiperspektiv. Men det beror emellertid på i vilken utsträckning enkätsvaren speglar den berörda befolkningen.

Det bedöms som positivt att det genomförts en kompletterande dialog med barn i olika åldersgrupper eftersom de inte var väl representerade i den digitala enkäten. Dialogen har genomförts på plats på tre olika skolor. På en förskola har en förskole-pedagog intervjuats. Skolorna är Skå skola, Stenhamra skola och Uppgårdsskolan vilket innebär en viss geografisk spridning av de deltagande barnen. Åldersmässigt innefattar deltagarna årskurs 2 till 9. Det saknas dock information om hur många barn som deltog, hur många flickor och pojkar och hur många från respektive årskurs osv. Det finns således inga uppgifter i analysen om vem som tyckte vad vilket gör att det blir svårt att bedöma i vilket utsträckning resultatet i någon mån är representativt för målgruppen.

Det är positivt att befintlig befolkning fått möjlighet att uttrycka sig om sina favoritplatser så att dessa kan värnas. Det finns dock ändå en risk att befolkningsökningen har en negativ påverkan på vissa platser, exempelvis genom slitage på grönområden som nämnts tidigare.

6.6.3 FÖRSLAG TILL ÅTGÄRDER

- I det fortsatta arbetet redovisa mer bakgrundsfaktorer för de som deltagit i enkät och dialog samt i vilken utsträckning synpunkterna skiljde sig åt mellan olika grupper.

6.7 SAMLAD BEDÖMNING

Planförslaget bedöms övergripande innebära en plan för en relativt omfattande utbyggnad som är välvägd sett till kommunens behov av att planera för tillkommande befolkning, och samtidigt värna befintliga värden på södra Färingsö.

Förtätning och utbyggnad tar till stor del jungfrulig mark i anspråk, där stora delar utgörs av jordbruksmark. Avvägningar har gjorts för att minimera påverkan, men cirka fem procent av planområdets jordbruksmarker tas ändå i anspråk. Utvecklingen bedöms inte direkt innebära ett nyttjande av resurser som riskerar framtida generationers möjlighet att kunna tillfredsställa sina behov, dock bidrar det negativt på regional och nationell nivå till att jordbruksmark som inte kan återskapas tas i anspråk. Fortsatta avvägningar gällande lokalisering och utformning kommer dock behöva göras i kommande detaljplanearbete. För att underlätta detta arbete bör redovisningen av varje yta jordbruksmark som tas i anspråk förtydligas så att det tydligare framgår att behovet inte kan tillgodoses på ett från allmän synpunkt tillfredsställande sätt genom att en annan yta tas i anspråk.

Planområdet har idag uttalade värden och en attraktivitet sett till sina värdefulla natur- och kulturmiljöer. Planförslaget bedöms till stora delar värna befintliga natur- och kulturmiljövärden och värden för landskapsbilden. Delar av naturmiljöerna bedöms kunna stärkas med förslaget, främst utifrån en utvecklad användning och attraktivitet för rekreation, vilket kan få genomslag i exempelvis inflyttning och besöksverksamhet. Dock bedöms förtätningen innebära kumulativa negativa effekter för landskapsbild, kulturmiljövärden och grön infrastruktur. Det bedöms vara viktigt att kommunen i fortsatt planering arbetar för att minska dessa effekter. Bland annat bör kommunen tidigt utreda vidare effekter på riksintresseområden för kulturmiljö, Natura 2000, grön infrastruktur (inklusive habitatnätverk för bombarderbaggen) och påverkan på skyddade arter.

Planförslaget beskriver vattenfrågor inom området men efterföljande planering blir viktig för kommunens arbete med miljö kvalitetsnormer.

Planförslaget bedöms medföra goda förutsättningar att människor inte utsätts för oacceptabla hälso- eller säkerhetsrisker avseende förorenad mark, transporter med farligt gods, buller och luftkvalitet.

Planförslagets strategier och riktlinjer för grön- och blåstrukturer bedöms skapa hållbara förutsättningar för utveckling av attraktiva miljöer till nya och befintliga invånare samt regionens övriga rekreationsbesökare. Det kan vara av vikt att fortsatt bevaka den förväntat ökade belastningen på naturen och vid behov utveckla strategier för hållbart utnyttjande av områdets naturresurser.

Klimatförändringen är vår tids största utmaning. Planförslagets fokus på sammanhållen bebyggelse innebär förutsättningar för samnyttjande av kommunaltekniska system och underlag för kollektivtrafik. Det skapar också förutsättningar för ett minskat behov av bilresor, även om kompletterande åtgärder bedöms behövas. Planförslaget bedöms dock i sig

inte bidra till att minska kommunens utsläpp av växthusgaser. Att bygga nytt innebär alltid klimatbelastande utsläpp.

Planförslaget belyser klimatanpassning och identifierar behovet av anpassning både för ny och befintlig bebyggelse. Även om gröna strukturer nämns som viktiga för att förebygga oönskade effekter av pågående och kommande klimatförändringar, skulle detta perspektiv kunna stärkas ytterligare i riktlinjer. Utöver att grön- och rekreationsområdena är viktiga för hälsa och livskvalitet, kan de även fylla viktiga funktioner som dagvattenfördröjning och översvämningshantering på ett resurseffektivt sätt och bidra till miljömässig och social hållbarhet.

Planförslaget berör flera aspekter av social hållbarhet och innehåller många ställningstaganden som tydliggör alla invånares rätt till olika sociala värden, exempelvis rekreation och mötesplatser, vilket potentiellt främjar hälsa och social sammanhållning. Fokuset på förbättrad kollektivtrafik, cykel- och gånginfrastruktur gynnar social hållbarhet utifrån såväl aspekten vardagsliv som folkhälsa, inte minst utifrån ett barnperspektiv då det har potential att öka barns rörelsefrihet. Förslaget innehåller även flera bra rekommendationer som främjar barnperspektivet, exempelvis att både befintliga och tillkommande förskole- och skolgårdar ska följa Boverkets rekommendationer om friyta när intilliggande tomter förtätas. Att det saknas gymnasieskola i kommunen kan vara negativt för ungdomar som tvingas till relativt lång vardagspendling.

Planförslaget innehåller delar av brottsförebyggande och trygghetsskapande principer, men dessa delar skulle med fördel kunna utvecklas.

Det är positivt att kommunen har ambitionen att skapa variation i bostadsutbudet på södra Färingsö. Detta kan bidra till social hållbarhet när det kommer till förändringar i livssituation, exempelvis när samboende separerar eller äldre får ökat behov av service i vardagen.

Tillkomsten av E4 Förbifart Stockholm ändrar väsentligt förutsättningarna för Ekerös invånare att effektivt nå nya delar av regionens arbets- och studiemarknad. Planförslagets måldrivna utveckling med 4 800 nya invånare bedöms vara realistisk, under förutsättningen att utvecklingen för Ekerö och södra Färingsö bygger vidare från befintliga styrkor och skapar attraktiva livsvillkor för befintliga och tillkommande invånare.

Förvärvsarbetande invånare, gymnasieelever och högskolestudenter på södra Färingsö kommer även fortsättningsvis vara beroende av resurseffektiva pendlingsmöjligheter till studie- och arbetsmarknad. En pendling som i väsentlighet behöver vara kollektiv ur hållbarhetsperspektiv för den begränsade kapaciteten i befintlig och planerad transportinfrastruktur. Det blir därför avgörande att planförslaget utvecklar boendemiljöer och effektiva kommunikationsmöjligheter som attraherar nya invånare som i första hand utnyttjar kollektiva färdmedel för sin vardagliga pendling, går och cyklar mellan målpunkter i planområdet. Planförslaget bedöms innehålla ställningstaganden och strategier som stödjer möjligheterna för nya invånare att pendla, och specifikt att göra det med kollektivtrafik. Samtidigt är utvecklingen beroende av kommunens och regionens planer för utbyggnad av effektiv kollektivtrafik från södra

Färingsö med anslutning till både befintliga målpunkter och ny infrastruktur genom E4 Förbifart Stockholm. Detta beroende behöver beaktas i fortsatt detaljplanering inom området.

7 AVSTÄMNING MOT MÅL OCH RIKTLINJER

Enligt 6 kapitel 11 § miljöbalken ska en miljökonsekvensbeskrivning innehålla uppgifter om hur hänsyn tas till relevanta miljö kvalitetsmål och andra miljöhänsyn.

7.1 MILJÖKVALITETSNORMER

Enligt 5 kap. miljöbalken får regeringen meddela föreskrifter om kvaliteten på mark, vatten, luft eller miljön i övrigt, om det behövs för att varaktigt skydda människors hälsa eller miljön eller för att avhjälpa skador på eller olägenheter för människors hälsa eller miljön (miljö kvalitetsnormer). Miljö kvalitetsnormerna anger de föroreningsnivåer eller störningsnivåer som människor kan utsättas för utan fara för olägenheter av betydelse eller som miljön eller naturen kan belastas med utan fara för påtagliga olägenheter.

7.1.1 MILJÖKVALITETSNORMER FÖR LUFT

För utomhusluft finns miljö kvalitetsnormer för kvävedioxid, svaveldioxid, kolmonoxid, bly, bensen, partiklar (PM10 och PM2,5), ozon, arsenik, kadmium, nickel och bens(a)pyren- alla till skydd för människors hälsa. På södra Färingsö såväl som i många andra svenska städer och tätorter utgör vägtrafiken en stor föroreningskälla.

Nyckelparametrar i form av luftföroreningar är då kvävedioxid (NO₂) och partiklar (PM10). Både de juridiskt bindande miljö kvalitetsnormerna för luft (MKN) och det nationella miljö kvalitetsmålet *Frisk luft* (MKM), fokuserar på kvävedioxid och partiklar. Den mindre fraktionen partiklar (PM2,5) är i regel inte på samma sätt problem i relation till normerna.

Enligt kommunen uppnår planområdet med råge målen för miljö kvalitetsnormerna för luftkvalitet. Luftkvaliteten är som mest påverkad utefter Färentunavägen, dock marginellt.

De i planförslaget föreslagna utbyggnaderna av bostäder tillsammans med förtätning bedöms kunna leda till en ökning av trafik inom planområdet. Den totala trafikökningen bedöms dock inte så stor att miljö kvalitetsnormer för luft riskerar att överskridas.

7.1.2 MILJÖKVALITETSNORMER FÖR VATTEN

Sveriges vatten är indelade i vattenförekomster och klassade efter vilken status vattenförekomsten har idag. En vattenförekomst kan utgöras av vattendrag, sjöar, kustvatten och grundvatten. Varje vattenförekomst har även fastställda miljö kvalitetsnormer (MKN) som anger vilken status vattenförekomsten ska uppnå och när detta ska vara uppnått. För yt vatten

klassas kvaliteten på vattenförekomsten med ekologisk och kemisk status. Grundvattenförekomster klassas efter kemisk och kvantitativ status.

Sammantaget bedöms planförslaget i sig inte förhindra uppfyllande av miljökvalitetsnormer för vatten. Det bedöms dock finnas behov av mer detaljerad planering för hur utbyggnad ska ske utan att påverka möjligheterna att uppfylla miljökvalitetsnormer. Kommunen behöver även särskilt bevaka de ämnen som idag överskrider (bland annat koppar, fosfor, antracen, PFOS) eller riskerar att överskrida miljökvalitetsnormer, och de åtgärder som behövs.

7.2 GLOBALA HÅLLBARHETSMÅL

Nedan görs en målanalys av de globala hållbarhetsmålen. Analysen görs på de målen där den fysiska planeringen bedöms ha störst möjlighet att påverka eller understödja.

Hållbarhetsmål	Planförslagets påverkan på målet
God hälsa och välbefinnande (delmål 3.6 och 3.9)	<p>Positiv påverkan i och med bättre cykelinfrastruktur vilket kan förenkla för de flesta, även för barns mobilitet och rörelsefrihet. Att tillkommande bebyggelseutveckling ska fokuseras kring kollektivtrafiknoder skapar förutsättningar att nyttja kollektiva färdmedel och förhoppningen är att detta ska få fler att i större utsträckning välja bort bilen som vardagligt transportmedel.</p> <p>Positivt att man ska säkerställa att olika transportslag ska vara tillgängliga för individer med olika åldrar och förmågor. Positivt att cykelnätet ska vara kontinuerligt, trafiksäkert och tillgängligt samt att lokalnätet för gångtrafiken ska utvecklas och biltrafikens barriäreffekt ska minskas. Positivt att Boverkets riktlinjer för storlek på förskolegårdar och skolgårdar värnas såväl vid nyproduktion som vid befintliga förskolor och skolor. Det är också bra att avsteg från riktlinjerna ska motiveras och kompensationsåtgärder föreslås. Positivt att behovet av säkra skolvägar ska vägas in vid anläggning av kommunala vägar eller gång- och cykelvägar.</p> <p>Planförslaget bedöms bidra till att minska negativa hälsoeffekter genom att markföroreningar omhändertas och föroreningar till vatten hanteras. Planförslaget bedöms inte innebära negativa hälsoeffekter avseende luftkvalitet.</p>
God utbildning för alla (delmål 4.2)	<p>Positiv påverkan då planförslagets intentioner är att förskolor och skolor ska lokaliseras i nära anslutning till bostäder, kollektivtrafik och grönområden.</p> <p>Negativt att det saknas gymnasieskola och högre utbildning i kommunen.</p>
Rent vatten och sanitet för alla (delmål 6.1, 6.3 och 6.4)	<p>Positiv påverkan genom att dagvatten och avloppsvatten planeras omhändertas på ett sätt som minskar belastning på ytvattenförekomster.</p> <p>Negativ påverkan genom att planförslaget medför en ökad hårdgörandegrad.</p>
Hållbar energi för alla (delmål 7.1)	<p>Negativ påverkan då planförslaget inte inkluderar åtgärder vad gäller produktion av förnybar energi, samtidigt som planen medför en befolkningsökning som innebär ett ökat behov av energi-försörjning.</p>



Anständiga arbetsvillkor och ekonomisk tillväxt (delmål 8.6)	Positiv påverkan i och med planförslagets intentioner om att arbets- och studiemarknad ska vara tillgängliga för alla och nåbara med kollektivtrafik. Viss utveckling av verksamhetsområden innebär möjligheter för det lokala näringslivet att utvecklas.
Minskad ojämlikhet (delmål 10.2)	Det är positivt att det genomförts en digital enkät där alla med tillgång till internet haft möjlighet att delta och posta en synpunkt samt att det genomförts kompletterande dialog med barn. Positivt att det är en jämn könsfördelning bland deltagarna i enkäten, men oklart vad olika grupper svarat. Planförslagets påverkan på målet är därmed svårt att bedöma.
Hållbara städer och samhällen (delmål 11.1, 11.2, 11.3, 11.4, 11.6, 11.7 och 11B)	<p>Positiv påverkan genom att naturområden i anslutning till bebyggelse ska värnas och utvecklas med hänsyn till rekreation, naturvärden och naturpedagogik. På samma sätt är det positivt att strand- och vattenområden ska värnas med hänsyn till natur- och rekreationsvärde. Utbyggnad i anslutning till befintlig bebyggelse och transportinfrastruktur ger generell goda förutsättningar för resurshushållning och att tillgängliggöra kollektivtrafik och cykel. Positiv påverkan genom att brottsförebyggande och trygghetsskapande principer nämns, det skulle dock behöva utvecklas. Det är positivt att planförslaget tar upp utmaningar med urbana värmeöar och rekommendationer om att bevara eller tillskapa tillräckliga ytor för vegetation som kan reglera temperaturen</p> <p>Planförslaget tar hänsyn till kultur- och naturvärden, men riskerar att bidra negativt till målet genom kumulativa effekter av utbyggnad och förtätning.</p> <p>Negativ påverkan genom att det saknas resonemang om risker gällande slitage på grönområden och parker på grund av ökat invånarantal.</p>
Hållbar konsumtion och produktion (delmål 12.2)	Negativ påverkan i och med att ianspråktagande sker på jordbruksmark. Ianspråktagande sker dock i anslutning till befintlig bebyggelse, bedöms inte fragmentisera kvarvarande jordbruksmark och har relativt sett sämre förutsättningar för ett rationellt jordbruk.
Bekämpa klimatförändringarna (delmål 13.1, 13.2 och 13.3)	<p>Planförslaget innebär en bra utgångspunkt för arbetet med att hantera risker på grund av ett förändrat klimat. Planförslaget bedöms dock inte bidra positivt till målet om att bekämpa klimatförändringar då omfattande utbyggnad planeras.</p> <p>Planförslaget adresserar inte någon hållning till förnybar energi, vilket potentiellt kan bidra till att den frågan inte belyses.</p>
Ekosystem och biologisk mångfald (delmål 15.1 och 15.5)	<p>Positiv påverkan i och med åtgärder som innebär minskade mängder näringsämnen och miljöfarliga ämnen som når vattendragen.</p> <p>Tillkommande bebyggelse och infrastruktur påverkar grönstrukturen negativt vilket är negativt för hållbarhetsmålet. Kumulativa effekter riskerar att påverka grön infrastruktur negativt. Inga skyddade områden påverkas, men naturvärdesinventeringar föreslås för att undvika påverkan på skyddade och hotade arter i den efterföljande planeringen.</p>

Tabell 1: Bedömning av planförslagets påverkan på det urval av Agenda 2030 – globala hållbarhetsmål som bedöms beröras.

7.3 NATIONELLA MILJÖKVALITETSMÅL

Riksdagen har antagit 16 nationella miljö kvalitetsmål, varav 9 bedömts utgöra bedömningsgrund för denna hållbarhetsbedömning. För samlad bedömning av påverkan på målen, se

Tabell 2. Målen beskriver de egenskaper som vår natur- och kulturmiljö måste ha för att samhällsutvecklingen ska vara ekologiskt hållbar.

Miljömål	Planförslagets påverkan på målet
Begränsad klimatpåverkan	<p>Positiv påverkan i och med utbyggnad i anslutning till tätorter och samhällen då det begränsar behovet av omfattande utbyggnader av kommunaltekniska system. Utbyggnad av cykelvägar är positivt.</p> <p>Planförslaget bedöms dock inte bidra positivt till målet genom att omfattande utbyggnad planera, vilket generellt innebär klimatpåverkande utsläpp. Planförslaget bedöms inte medverka till måluppfyllelse gällande omställning till förnybar energi.</p>
Frisk luft	<p>Det framgår inte av planförslaget hur luftkvaliteten står i förhållande till miljö kvalitetsmålet Frisk luft och dess preciseringar. Samtidigt bedöms inte de i översiktsplanen föreslagna utbyggnaderna medföra risk för försämring av människors hälsa med avseende på luftkvalitet. WHO's riktlinjer för luftkvalitet ska eftersträvas att uppnås inom hela planområdet, vilket bedöms bidra positivt till målet.</p>
Giftfri miljö	<p>Med planförslaget kommer markföroreningar att avlägsnas från mark och omhändertas. Därmed minskar risken för förorenings spridning.</p>
Ingen övergödning	<p>Planförslaget bedöms bidra till att uppnå målet om dagvattenhantering leder till minskade halter av näringsämnen som når vattendrag. Trafikökningar inom planområdet kan dock göra att målet motverkas.</p>
Levande sjöar och vattendrag	<p>Planförslaget bedöms bidra till att uppnå målet om dagvattenhantering leder till minskad föroreningsbelastning till recipienter och genom att gröna miljöer med förutsättningar för bland annat vattenrening ska värnas och utvecklas.</p> <p>Negativ påverkan genom att planförslaget innebär mer hårdgjord yta.</p>
Grundvatten av god kvalitet	<p>Planförslaget bedöms varken medverka eller motverka uppfyllelse av målet.</p>
Ett rikt odlingslandskap	<p>Planförslaget motverkar målet genom att ianspråktagande sker på jordbruksmark. Ianspråktagande sker i anslutning till befintlig bebyggelse, bedöms inte fragmentisera kvarvarande jordbruksmark och bedöms ha relativt sett sämre förutsättningar för ett rationellt jordbruk.</p> <p>Risk för negativa kumulativa effekter på de växt- och djurarter, samt kulturmiljöer som är knutna till odlingslandskapet.</p>
Ett rikt växt- och djurliv	<p>Planförslaget risker att motverka måluppfyllelse genom att kumulativa effekter på grön infrastruktur inte kan uteslutas. Inga skyddade områden påverkas, men naturvärdesinventeringar föreslås för att undvika påverkan på värdefulla, skyddade och hotade arter i den efterföljande planeringen.</p>

<p><i>God bebyggd miljö</i></p>	<p>Planförslaget bedöms bidra till att uppfylla målet genom att generellt bidra till en långsiktig hållbar bebyggelsestruktur, infrastruktur och skapa förutsättningar för kollektivtrafik, gång och cykel.</p> <p>Positiv påverkan genom att natur- och grönområden planeras i närhet till bebyggelsen med god kvalitet och tillgänglighet. Grönområden och parker ska värnas och utvecklas utifrån rekreation och naturpedagogik samt att åtgärder ska vara platsanpassade, tillgängliga och trygga. Dock risk för negativa kumulativa effekter på grön infrastruktur, samt att kvarvarande grönområden får ett ökat besöksstryck och risk för slitage.</p> <p>Planförslaget bedöms bidra positivt till att kulturvärden och landskap bevaras, används och utvecklas, men risk för negativa kumulativa effekter bedöms kunna uppstå då planförslaget medför mycket utbyggnad i en känslig historisk jordbruksbygd.</p> <p>Planförslaget bedöms bidra till möjlighet och risk för såväl positiv som negativ påverkan avseende god vardagsmiljö när det gäller varierat bostadsutbud. Variation i bostadsutbudet beskrivs gällande upplåtelseformer och storlekar, samt attraktiva boendemiljöer finns, Risk för något negativ påverkan finns också gällande god vardagsmiljö i fråga om begränsat utbud av arbetsplatser och kulturutbud.</p> <p>Positiv påverkan genom att medföra goda förutsättningar att människor inte utsätts för oacceptabla hälso- eller säkerhetsrisker.</p> <p>Utbyggnad i anslutning till befintlig bebyggelse och transportinfrastruktur ger generellt goda förutsättningar för hushållning med energi och naturresurser. Dock negativ påverkan på naturresurser då jordbruksmark och naturmark tas i anspråk för bebyggelse. Planförslaget bedöms medföra ett ökat behov av energi och få riktlinjer som styr mot att minska fossilfria energikällor.</p> <p>Det är positivt att avfallshantering tas upp i planförslaget.</p> <p>Det innebär en risk för negativ påverkan att kommunen i planförslaget inte gör någon bedömning avseende behov av kapacitetsutökning för återvinningsstationer inom planområdet utifrån beräknad befolkningsökning.</p> <p>Det innebär en risk för negativ påverkan gällande slitage på grönområden och parker på grund av ökat invånarantal och fler besökare.</p>
---------------------------------	--

Tabell 2: Bedömning av planförslagets påverkan på det urval av nationella miljö kvalitetsmål som bedöms beröras.

8 FORTSATT ARBETE OCH UPPFÖLJNING

Enligt 6 kap 11 § 5 punkten miljöbalken ska en miljökonsekvensbeskrivning innehålla uppgifter om de åtgärder som planeras för att förebygga, hindra, motverka eller avhjälpa betydande negativa miljöeffekter. Då arbetet med den fördjupade översiktsplanen är i ett samrådsskede finns det möjlighet att arbeta vidare med innehållet för att stärka dess styrning mot en hållbar utveckling. Det fortsatta arbetet med den fördjupade översiktsplanen bör därför ta sin utgångspunkt i de förslag på åtgärder som föreslås under respektive rubrik i kapitel 6 .

Enligt 6 kap 11 § miljöbalken ska en miljökonsekvensbeskrivning innehålla en redogörelse för de åtgärder som planeras för uppföljning och övervakning av den betydande miljöpåverkan som genomförandet av

planen eller programmet medför. Uppföljningen av den betydande miljöpåverkan som genomförandet av översiktsplanen i realiteten ger bör så långt som möjligt kopplas till befintliga tillsyns-, miljölednings och övervakningssystem. Det innebär att vidare åtgärder bör baseras på de resultat som övervakningen ger gällande aspekter såsom ianspråktagande av jordbruksmark, kulturmiljövärden och status i vattenförekomster med mera. Det ger underlag till vilka ytterligare åtgärder och strategier som behöver tas fram. Uppföljning av aspekter görs lämpligen kopplat till framtagandet av den planeringsstrategi för den översiktliga planeringen som ska göras varje mandatperiod, där möjligheten att adressera åtgärder finns. I denna hållbarhetsbedömning beskrivs nu fortsatt arbete som åtgärdsförslag under respektive tema som hjälp i framtagandet av samråds- och granskningshandling. Inför granskning kommer detta avsnitt också innefatta förslag på uppföljning.

8.1 SAMRÅD MED BERÖRDA

Förutom ett avgränsningssamråd med länsstyrelsen behöver kommunen samråda med grannkommunerna för de mellankommunala frågor samt för de delar där det geografiska påverkansområdet för viktiga miljöaspekter och övriga planeringsfrågor är större än kommunen som administrativ gräns (exempelvis vattenförvaltningen). Samråd kring avgränsningen behöver även ske med tillväxt- och regionplaneförvaltningen. I övrigt behöver även samråd i form av ett möte med Roslagsvatten och övriga ledningsägare kring avgränsning av hållbarhetsbedömningen. Detta bör göras inom ramen för samrådet för den fördjupade översiktsplanen.

9 REFERENSER

Afry, 2024. *Övergripande dagvattenutredning Södra Färingsö, Ekerö kommun.*

Ekologigruppen, 2023a. *Naturvärdesinventering på södra Färingsö.*

Ekologigruppen, 2023b. *Kartläggning av ekosystemtjänster.*

Jordbruksverket, 2017. *Exploatering av jordbruksmark 2011-2015.*

Jordbruksverket, 2021. *Exploatering av jordbruksmark 2016-2020.*

Länsstyrelsen i Stockholm, 2015. *Svartsjö Djurgård – bevarandeplan för Natura 2000-område, 2015-12-17.*

Länsstyrelsen i Stockholm, 2021. *Vägledning Jordbruksmark Region Stockholm, remissversion.*

Tyréns, 2023a. *PM Landskapsanalys, Södra Färingsö.*

Tyréns, 2023b. *PM Planeringsförutsättningar för jordbruksmark.*

Region Stockholm *Regional utvecklingsplan för Stockholmsregionen, RUF5 2050, RAPPORT 2018:10 TRN 2015-0015*



Tyréns databas näringsverksamheter, Dun & Bradstreet
bokslutsinformation

Sveriges kommuner och regioner, hemsida skr.se hämtad 2024-02-23.