

# PM

Nulägesrapportering och alternativ  
*Sammanställning av alternativ för pendelbåten*  
2024-10-03

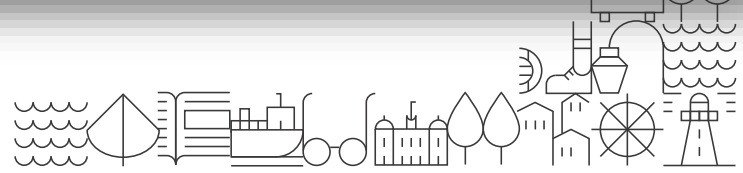


EKERÖ KOMMUN

# Situationsplan

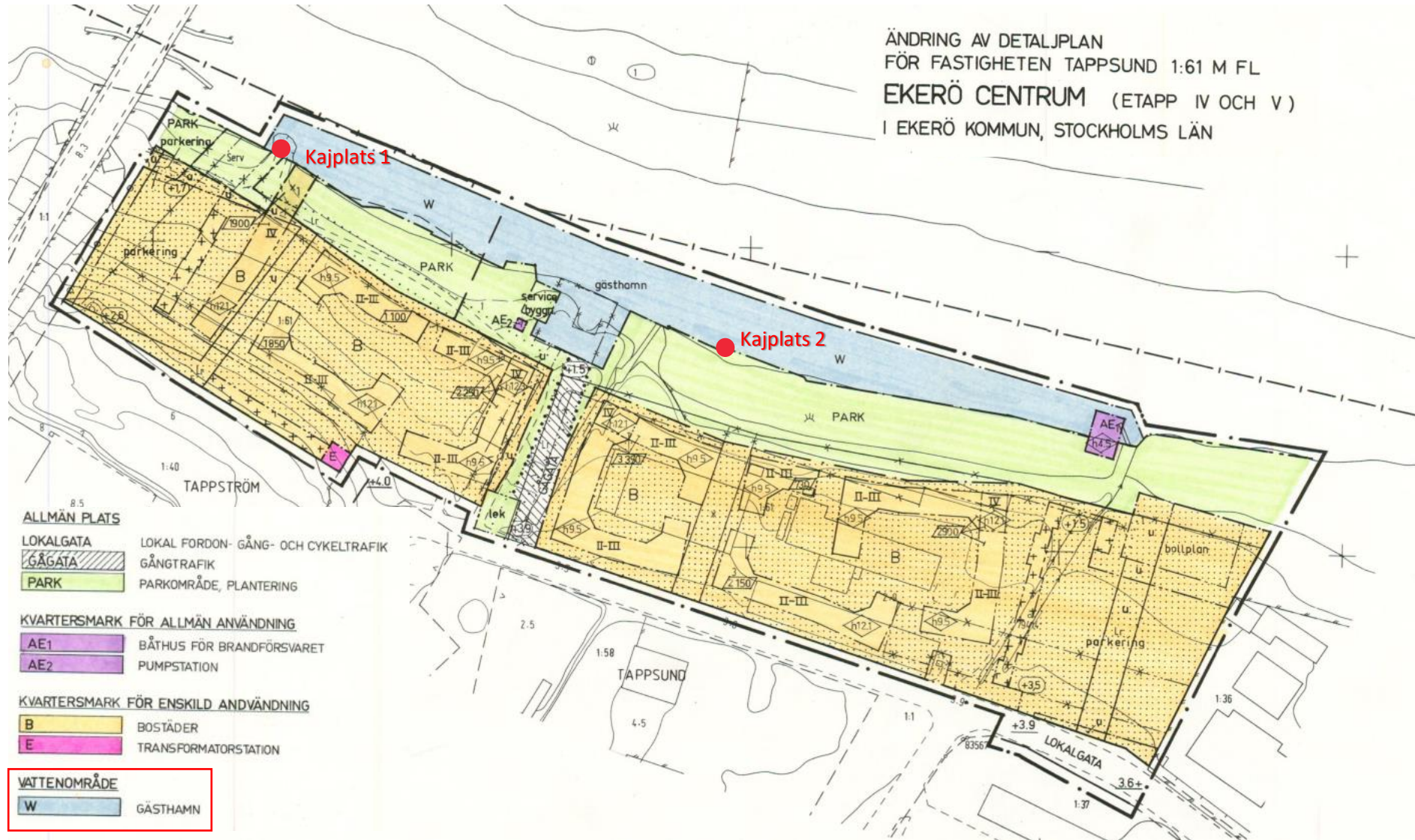


**Busshållplats Ekerö centrum:** mot Fittja, Knalleborg, Jungfrusund och Älvnäs  
**Busshållplats Tappström:** mot Stenhamra, Skärvik, Munsö (Sjöängen), Brommaplan och Mörby station  
Kajplats 1: trafikeras under sommartid (då det är isfritt)  
Kajplats 2: trafikeras under vintertid (då det finns is på ytan)  
Ekerö centrum östra (fd Nordium): kommande detaljplan (bl.a. bostäder)  
Ekerö Strand: pågående och kommande bostadsbebyggelse  
Ekerö centrum västra: kommande detaljplan (bl.a. bostäder)



# Detaljplan

ÄNDRING AV DETALJPLAN  
FÖR FASTIGHETEN TAPPSUND 1:61 M FL  
EKERÖ CENTRUM (ETAPP IV OCH V)  
I EKERÖ KOMMUN, STOCKHOLMS LÄN



# Bakgrundsinformation

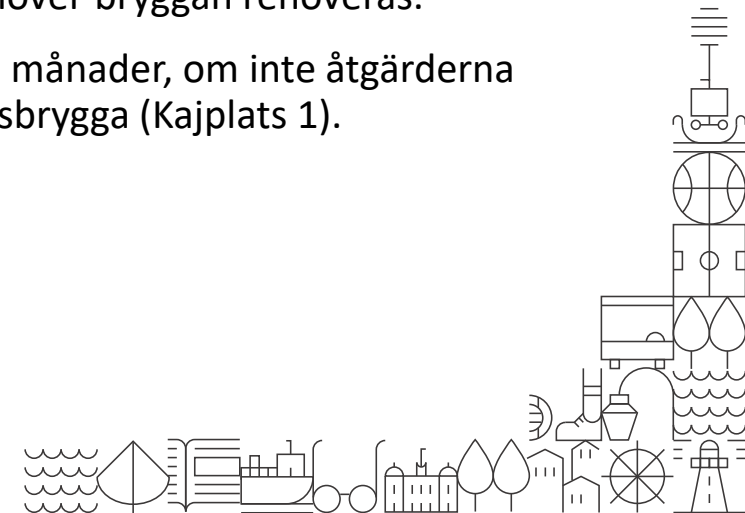
Beslut om att ta fram buller- samt avgasutredning för pendelbåtstrafiken förelades Mark- och exploateringsenheten efter inkomna klagomål över höga bullernivåer i två lägenheter belägna intill Kajplats 1 (Tappström).

Mark- och exploateringsenheten fick i uppdrag att se över bullernivåerna från pendelbåtstrafiken vid Tappström. Bullerutredningen visade förhöjda bullernivåer inne i lägenheterna samt på balkongerna. Till följd av detta ljudisolerades motorerna på pendelbåtarna som trafikerar Kajplats 1.

Nya mätningar gjordes som fortsatt pekade på för höga bullernivåer. Kommunen såg då till att, tillsammans med Ekerö bostäder, byta fönster som vetter mot kanalen till bullerdämpande fönster i samtliga lägenheter på Ångbåtsvägen 14b.

Ny bullermätning utfördes därefter och mätningresultatet jämfördes med nya riktvärden som miljöenheten meddelat. Utredningen visade att ytterligare åtgärder behövs vidtas inomhus samt på balkongerna för att få ner bullret till godkända nivåer. En kostnadskalkyl togs fram med hjälp av kalkylator som belyste den totala kostnaden för bulleråtgärder samt muddring för att kunna ha kvar Kajplats 1 som ordinarie pendelbåtshållplats. Utöver detta behöver bryggan renoveras.

Miljöenheten har förelagt Mark- och exploateringsenheten att utföra bulleråtgärderna inom 6 månader, om inte åtgärderna är utförda inom angiven tidsfrist får pendelbåtstrafiken inte fortsätta från ordinarie pendelbåtsbrygga (Kajplats 1).



# Nulägesbild



- Under sommartid går pendelbåtstrafiken (Sunnan och Lux) från Kajplats 1
- Under vintertid (när det ligger is på vattnet) går pendelbåtstrafiken (Rex) från Kajplats 2 (gästhamnsbryggan)
  - Rex är ett isbrytande fartyg och kan inte ta sig fram till Kajplats 1 på grund av bottenmassorna
- Tidsfrist 6 månader för att åtgärda buller
  - Om vi åtgärdar buller har vi tagit ställning till att fortsatt ha pendelbåtstrafiken vid kajplats 1 (ordinarie brygga)
    - Detta innebär att vi behöver muddra för att kunna köra pendelbåtstrafik under vintertid från Kajplats 1





# Muddring



Ortofoto med fastighetsgränser, ungefärlig lokalisering av muddringsområdet



# Muddring – osäkerheter

- Kostnader för tillstånd hos Mark- och miljödomstolen samt utredningar som behövs för att tillstånd ska ges (till exempel naturvärdesinventering)
  - Enligt en offert från 2017 för ansökan om vattenverksamhet, teknisk beskrivning och miljökonsekvensbeskrivning skulle det handla om en kostnad om 683 400 kr.
- Kostnader kopplade till eventuell avstängning av vattenväg under muddringsarbetet
  - Då muddringsområdet omfattar både södra och norra delen av kanalområdet kan ett muddringsarbete innebära att vattentrafiken tillfälligt stängs av.
- Kostnader för underhållsmuddring
  - Underhållsmuddringens omfattning beror på vattenomsättning, strömningsförhållanden, sedimenttransport och muddringsdjup
  - Enligt 11 kap. 15 § MB, behövs inte tillstånd för att utföra rensningar för att bibehålla vattnets djup eller läge om vattendom getts och vattenanläggning bildats.
  - Hamnbassängen vid Rastholms båtklubb utför muddring vart 10:de år.





# Muddring – osäkerheter forts.

- Markåtkomst (upplag, avvattning mm)
  - För att muddra behövs det markåtkomst för etablering och upplag av massor för avvattning. På den södra sidan om kanalen finns inte tillräckligt utrymme för detta. Det innebär att Malmvik 1:1 är den fastigheten där etableringsområde skulle kunna lokaliseras. För att få anlägga en etableringsplats på Malmvik 1:1 behövs godkännande från fastighetsägaren och arrendatorn då etableringsområdet kommer ianspråkta jordbruksmark. Delar av fastigheten ligger även inom det område som behöver muddras.
- Vattenåtkomst (oförrättat vattenområde)
  - Delar av vattenområdet i inom muddringsområdet är oförrättat. För att få vattendom behövs ett godkännande från samtliga fastighetsägare som berörs av muddringsarbetet. I detta fall krävs det en utredning av vattenområdet för att fastställa ägare.



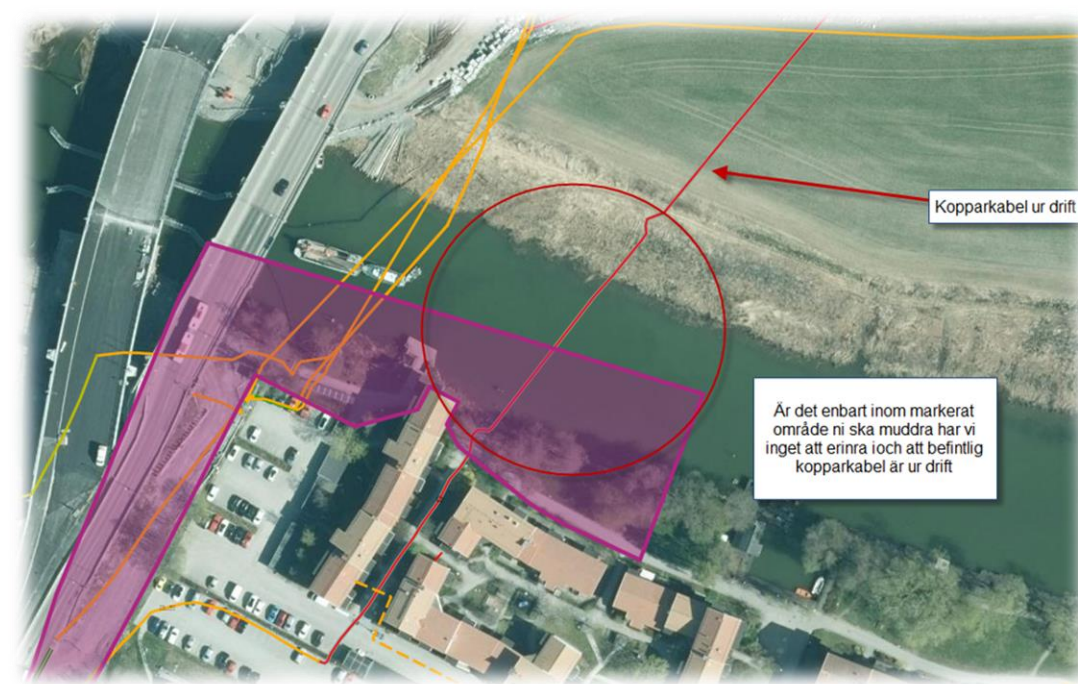
Malmvik 1:1



Oförrättat vattenområde

# Muddring – osäkerheter fort.

- Eventuell flytt av fiberledningar utanför muddringsområdet, rivning av kopparkabel
  - En kopparkabel finns inom muddringsområdet som är ur drift och eventuellt behöver rivas.
  - Skanova har fiberkablar strax utanför muddringsområdet som kan komma att påverkas av muddringsarbetet och därmed kan komma att behöva flyttas. Oklart vad denna kostnad kan ligga på.
- Oidentifierade dagvattenledningar
  - På södra sidan om kanalen (Tappström 1:1) går det ut oidentifierade dagvattenledningar ut till Tappströmskanalen. Roslagsvatten har inga uppgifter om vem som äger ledningarna men enligt Roslagsvattens VA-skikt ser det ut som att ledningarna utgår från Ekerö Bostäders fastighet Tappsund 1:61).



Fiberledningar inom (orange) och utanför muddringsområdet (gul)  
källa: Skanova



Oidentifierade dagvattenledningar inom rödmarkerade områden.  
Fastighetsgränser i gult.



# Kostnadssammanställning – Kajplats 1

- Kostnadskalkyl
  - Buller ca. 2,9 miljoner kronor
  - Muddring ca. 14 miljoner kronor
    - Kostnaden är baserad på att avvattning av massor kan ske på plats.
    - Muddringsområdet är baserat på område för muddring utpekad i PM sedimentprovtagning som togs fram 2017 av Cowi.
    - Muddringsdjup är baserat på uppgifter från tidigare kostnadsutredning från 2017.
  - Övriga investeringbehov (renovering av brygga) uppgår dagsläget till ca 7-8 mnkr

Totalt ca. 24 miljoner kronor



Muddringsområde från PM sedimentprovtagning, Cowi 2017



# Alternativ

## Kajplats 1 – ordinarie brygga

- (+) Närhet till kollektivtrafik
- (-) Investeringskostnader (7-8 miljoner)
- (-) Kostnader kopplat till bulleråtgärder (ca. 3 miljoner)
- (-) Muddringskostnader (ca. 14 miljoner)

## Kajplats 2 – gästhamnsbryggan

- (+) Närhet till kollektivtrafik
- (+) Trafikeras redan idag av pendelbåt under vintertid
- (+) Inga muddringskostnader
- (+) Inga kostnader kopplat till bulleråtgärder
- (-) Investeringskostnader  
*(vi antar att investeringskostnaderna är samma som för Kajplats 1; 7-8 miljoner)*
- (+/-) Synergi med gästhamnsbryggan  
*Samsas eller byta plats?*

