



Stadsbyggnadsförvaltningen

Holger Nilsson
Planarkitekt
holger.nilsson@ekero.se
2023-08-25

PM - Lokaliseringsutredning av idrottstält i Ekerö kommun

KS23/253

Kommunstyrelsen har gett stadsbyggnadsförvaltningen i uppdrag att utreda möjligheten till anläggande av idrottstält på alternativ plats.

Introduktion

Detta PM redovisar åtta alternativa platser för ett idrottstält i Ekerö kommun. Platserna är identifierade som potentiellt lämpliga för syftet. Ingen djup konsekvensanalys av tält på respektive plats har gjorts i detta skede. I PM:et presenteras identifierade förutsättningar samt för- och nackdelar för respektive plats.

Ingångsvärde i denna utredning har varit Ekerö IK:s idé om ett multifunktionellt idrottstält med yttermått på 46*32 meter och en höjd på cirka 8 meter. Ekerö IK har framför önskan om att tältet helst placeras i Ekerö tätort med närhet till busshållplats samt gång- och cykelväg. Tältet ska finnas och brukas under en tidsbegränsad period.

Utifrån lokaliseringsutredningen rekommenderar stadsbyggnadsförvaltningen att Ekerö IK prioriterar att undersöka det alternativ som är beläget vid Roshagen/Skomakartorp, alternativ 1, samt alternativet som är beläget vid Fredrikstrandsvägen, alternativ 6.

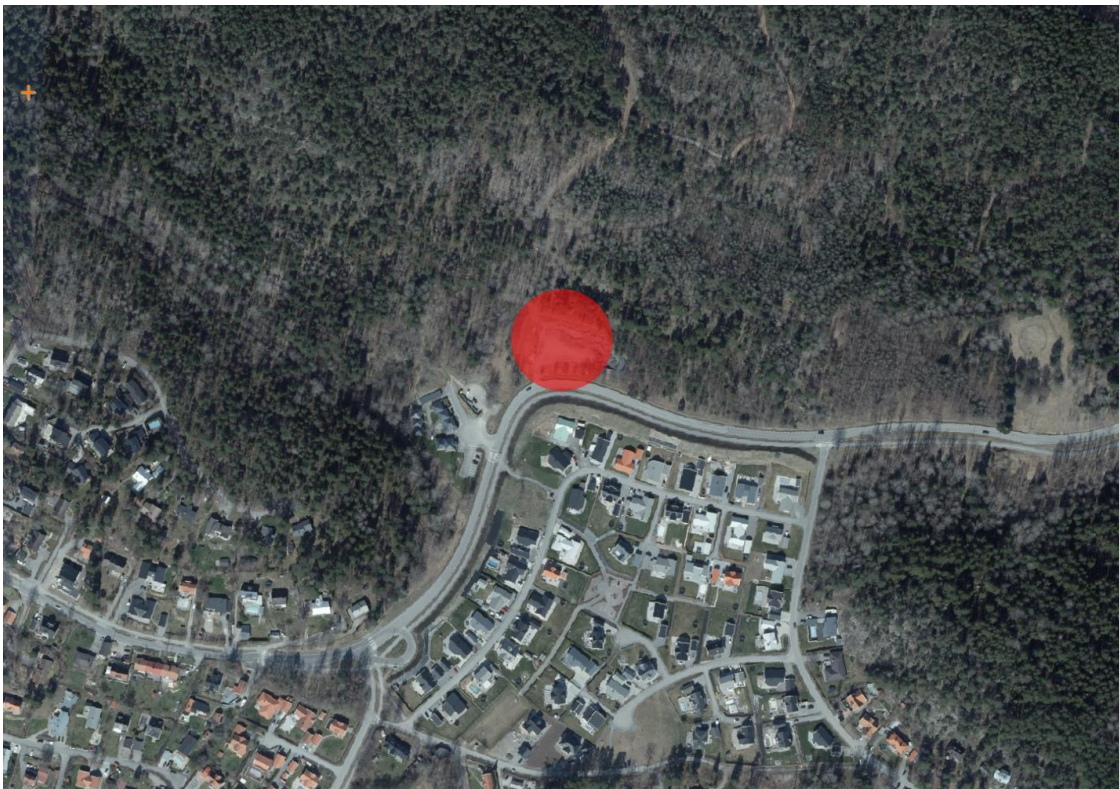


Röda markeringar visar de sju olika alternativa platserna som ligger på Ekerön. En alternativ plats är belägen på Färingsö, i Svanhagen.

Alternativ 1 – Roshagen/Skomakartorp



Tält 46*32 meter



Platsens läge vid Skomakartorp, intill Jungfrusundsvägen.



Platsen har utfart till Jungfrusundsvägen.

Sammanfattning alternativ 1:

- Idag utgörs platsen av gräs- och grusyta som används som snöupplag.
- Ekerö kommun är markägare.
- Några träd lär behöva avverkas.
- Mindre förberedande markarbeten krävs.
- Ny plats för snöupplag måste hittas på Ekerön.
- Gång- och cykeltrafikanter kan inte ta sig till platsen på ett säkert sätt idag. Övergångsställe eller annan lösning på Jungfrusundsvägen behövs. Alternativt att koppling skapas på norra sidan Jungfrusundsvägen, mellan aktuell yta och befintlig återvinningsstation/äldreboende.
- Busshållplats Skärvik finns inom 250m.
- Parkering behöver anordnas. Det bedöms möjligt att anordna.
- Inte den mest fördelaktiga platsen i ett tillgänglighetsperspektiv, i utkanten av tätortsbebyggelsen på gränsen till Jungfrusundsåsen.
- Motionsspår angränsar alldeles norr om platsen.
- Marken är planlagd för park. Tillfälligt bygglov är möjligt att bevilja trots planstridighet. Bedömning görs av byggnadsnämnden vid inkommen ansökan.

Alternativ 2 - Tappströmsvägen



Platsen ligger norr om Tappströmsskolan. Ett tält på 46*32 meter ryms med god marginal, se röd yta. Orange yta skulle kunna tänkas bli ny uppsamlingsplats vid brandlarm på Tappströmsskolan.



Platsen i augusti 2022.

Sammanfattning alternativ 2:

- Marken är aktuell för byggnation av en ny fritidsklubb. Kommunens fastighetsenhet planerar att ansöka om bygglov efter årsskiftet 2023/2024. Om fritidsgård inte uppförs på ytan kan det bli aktuellt att i stället undersöka möjligheten för idrottstält.
- Ekerö kommun är markägare.
- Marken utgörs av flack grusyta som inte bedöms kräva några nämnvärda markarbeten.
- Ytan nyttjas sporadiskt för spontanidrott samt skolidrott idag.
- Tappströmsskolans dryga 600 elever använder ytan som uppsamlingsplats vid brand/utrymning och behöver en ny uppsamlingsplats om idrottstält uppförs. Initialt bedöms utrymme för uppsamlingsplats finnas på intilliggande gräsäng i väst.
- God närhet till kollektivtrafik samt gång- och cykelförbindelse finns.
- Direkt närhet för alla de skolelever som ska nyttja idrottstältet.
- Parkering finns redan vid intilliggande skola samt förskola och kan förslagsvis samnyttjas på kvällar och helger när parkeringarna står tomma. Få eller inga nya parkeringar bedöms behöva anläggas.
- Marken är detaljplanelagd för park/natur. Tillfälligt bygglov är möjligt att bevilja trots planstridighet. Bedömning görs av byggnadsnämnden vid inkommen ansökan.
- Marken är delvis belägen inom strandskydd.
- Behovet av ny stor utomhusfotbollsplan på Ekerön skulle kunna tillgodoses på denna plats, i stället för ett tält. Ett tält på platsen skulle temporärt hindra den möjligheten.

Alternativ 3 – Träkvista 3:283 (Älvnäsvägen)



Fastigheten är stor och möjliggör flera olika potentiella placeringar av tält. Blå yta är kommunägd mark.



Platsen ligger intill Älvnäsvägen och har rikligt med växtlighet.

Sammanfattning alternativ 3:

- Ekerö IK har i tidigare dialog med markägare Lidl fått ett preliminärt besked om att kunna anlägga tältet på Lidls fastighet. Under processens gång framkom det att det krävs mer omfattande markarbeten än vad som inledningsvis antogs vilket medförde att planeringen dragit ut på tiden. Det finns i dagsläget inga tydliga besked om huruvida projektet kan bli av på föreslagen plats.
- Ytan är stor och oexploaterad med rikligt med träd och buskar. Förberedande markarbeten krävs således.
- Marken är potentiellt sank.
- Dike finns som sträcker sig igenom hela markområdet.
- Platsens läge i Ekerö tätort bedöms som mycket lämpligt för idrottstält utifrån närhet till bussar och andra idrottsaktiviteter, så som fotbollsplaner, badhus och ishall. Läget kan anses vara det bästa möjliga på Ekerön för nytt idrottsändamål.
- Platsen är utpekad som del av vandringsled och aktivitetsområde i översiktsplanen.
- Trafiksäker lösning över Älvnäsvägen behöver eventuellt tillskapas för gång- och cykeltrafikanter.
- Även parkeringsplatser behöver tillskapas.
- Detaljplan finns som anger kommunal infartsparkering och handel på platsen. Planen är ej genomförd. Tillfälligt bygglov är möjligt att bevilja trots planstridighet. Bedömning görs av byggnadsnämnden vid inkommen ansökan.

Alternativ 4 – Träkvista 3:18 (Älvnäsvägen)

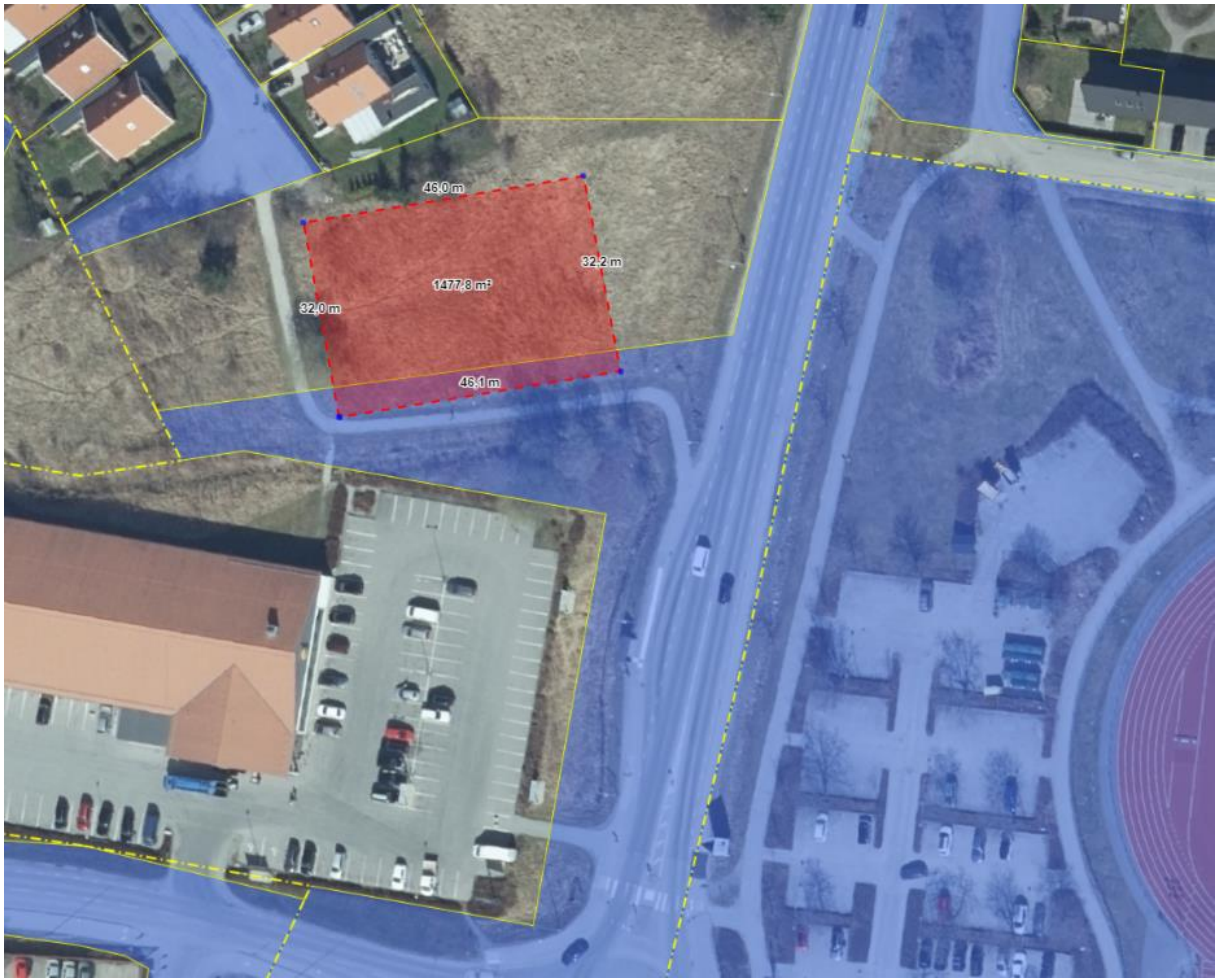


*Tre olika förslag på placering av tält á 46*32meter (röda rektanglar).
Blå yta är kommunal mark. Rosa yta i nordväst är Bonavas mark.*

Sammanfattning alternativ 4:

- Kommunal mark.
- Detaljplanelagd som allmän plats natur. Tillfälligt bygglov är möjligt att bevilja trots planstridighet. Bedömning görs av byggnadsnämnden vid inkommen ansökan.
- Vissa förberedande markarbeten krävs där vissa träd behöver avverkas. Plana ytor.
- Marken är dock potentiellt sank.
- Vägförbindelse behöver ordnas.
- Ett alternativ skulle kunna vara att skapa bilparkering på gul rektangel (kommunal mark) i enlighet med gällande plan.
- Behov av gångväg från parkering till tältet kvarstår. Gångväg skulle kunna anläggas i blå remsa i väst, eller att befintlig väg i väster (på Bonavas mark) kan användas för viss trafik. Dialog med Bonava krävs. Gångväg skulle potentiellt även kunna förläggas i gul smal remsa intill Lidl's västra fasad.
- Gång- och cykelförbindelse finns i öst, väst, norr och syd.
- Platsen är utpekad som del av vandringsled och aktivitetsområde i översiktsplanen.
- Läget är väldigt bra utifrån närhet till bussar och andra idrottsaktiviteter, så som fotbollsplaner, badhus och ishall. Läget kan anses vara det bästa möjliga på Ekerön för idrottsändamål.

Alternativ 5 – Närlunda 5:11 (norr om Lidl)



Blå yta är kommunal mark.

Sammanfattning alternativ 5:

- Privatägd mark. Markägarens intresse har inte utretts i detta skede.
- Detaljplanelagd som allmän plats natur. Tillfälligt bygglov är möjligt att bevilja trots planstridighet. Bedömning görs av byggnadsnämnden vid inkommen ansökan.
- Plan yta som bedöms kräva vissa förberedande markarbeten.
- Gång- och cykelväg finns som angör platsen.
- Vägförbindelse för motorfordon behöver ordnas och är troligtvis olämpligt från villaområdet i nordväst.
- Parkering behöver ordnas då Lidls parkering inte ska användas för besökare till idrottstältet.
- Ytan utgör en del av den gröna kilen genom Ekerön.
- Läget är väldigt bra utifrån närhet till bussar och andra idrottsaktiviteter, så som fotbollsplaner, badhus och ishall. Läget kan anses vara det bästa möjliga på Ekerön för idrottsändamål.

Alternativ 6 – Brygga 1:6 (Fredrikstrandsvägen)



Tält 46*32 meter ryms med god marginal. Större tält får plats.



Marken nyttjas idag som hästhage.

Sammanfattning alternativ 6:

- Privat mark som är en tidigare handelsträdgård. Idag används marken som hästhage (potentiell jordbruksmark).
- Programarbete pågår för framtida nyexploatering med bland annat bostäder.
- Marken är planlagd för handelsträdgårdsändamål. Tillfälligt bygglov är möjligt att bevilja trots planstridighet. Bedömning görs av byggnadsnämnden vid inkommen ansökan.
- Ytan har god storlek där även parkeringsplatser kan anordnas intill.
- Vissa förberedande markarbeten krävs.
- Gång- och cykelförbindelse finns samt närhet till busshållplats.
- Kommunal väg angör och angränsar platsen.
- Fastighetsägaren är initialt positiv, och vill hjälpa till med att hitta temporär plats för idrottstält.

Alternativ 7 – Närlunda 39:1 (Närlundavägen)



Tält om högst 46*32 meter är möjligt.



Sammanfattning alternativ 7:

- Kommunal mark. Flack yta som inte kommer kräva nämnbara markarbeten.
- Placering sker nära privata radhustomter vilket riskerar skapa störning hos de boende.
- Parkering finns inte, men skulle kunna tillskapas närmast vägen.
- God tillgång till gång- och cykelvägar finns.
- Ny in- och utfart måste tillskapas till Närlunda vägförenings väg. I en kurva.
- Luftburen kraftledning sträcker sig genom platsen som kräver ett skyddsavstånd och troligen begränsar storlek på tält.
- Allé finns intill som inte får påverkas negativt.

Alternativ 8 – Svanhagens IP (Färingsö)



Tält på 46*32 meter får plats med god marginal.



Platsen idag, till höger i bild.

Sammanfattning alternativ 8:

- Kommunal mark. Flack gräsmatta som inte bedöms kräva några nämnvärda markarbeten.
- Parkering finns vid idrottsplatsen idag.
- Gång- och cykelväg finns intill tältplatsen. Kollektivtrafikförbindelser är mycket goda till såväl Stenhamra som Ekerö centrum.
- Förskola finns intill som kan nyttja tältet dagtid. Skå skola ligger knappt 1000 meter bort.
- Platsen utgör Färingsös centrum för idrott. Förutsättningarna är goda för synergieffekter och samordning.
- Dock används ytan frekvent idag för spontanidrott, spontanlek och inte minst organiserad idrott. Ett tält skulle ta bort möjligheten till utomhusidrott för bland annat fotboll.
- SKÅ IK är den förening som är mest verksam i Svanhagen idag. Föreningen har tidigare framfört önskemål till Ekerö kommun om att utveckla sin verksamhet genom bland annat nya lokaler. Dialog behöver därför föras med SKÅ IK innan platsen utreds närmare.

Tf. Miljö- och stadsbyggnadschef

Åsa Bergström

Planeringschef

Emma Embretsen