

EKERÖ KULTURMILJÖPROGRAM



FÖRORD

Ekerö kommun är mycket fornminnes- tät och den enda kommunen i landet med två världsarv. Landskapet i kommunen bär spår av människans handlingar genom historien och de kulturhistoriska lagren är påtagliga; från de förhistoriska och medeltida spåren till våra samtida avtryck.

Under modern tid har det storstadsnära läget påverkat kommunens landskap mest. I samspelet mellan de naturgivna förutsättningarna och de kulturhistoriska lagren har kommunen formats till vad den är i dag och bidragit till att göra den unik och attraktiv.

Ekerös profil - "Kulturens övärld" - överensstämmer väl med de historiskt givna förutsättningarna. Kommunens uppgift är att ta vara på och utveckla det som tidigare generationer ekeröbor lämnat över. Föreliggande kulturmiljöprogram har tagits fram för att underlätta hanteringen av kulturhistoriska frågor i

den fysiska planeringen och därmed bidra till att stärka profilen.

Kulturmiljöprogrammet har tagits fram av White arkitekter AB genom ansvarig antikvarie Jan Perotti, antikvarie Emil Bergstén och arkitekt Malin Lindström. Beställare är Ekerö kommun genom Elisabet Lunde, nämndkontor kultur och fritid samt Johan Hagland, stadsarkitektkontoret. Från stadsarkitektkontoret har även följande personer deltagit under arbetet: Elisabet Hansson, Anna Modin, Jakob Pontén och Monika Stenberg.

Kulturmiljöprogrammet är en utveckling av det befintliga och politiskt antagna programmet för kommunen, "Mälaröarna – Kulturhistoriska miljöer" från 1988 (reviderad 1994) av Peter Bratt. För den som söker fördjupning om respektive område eller objekt hänvisas till denna bok.



1. Gravhögar vid Husby på södra Munsö
2. Ny byformation och hästhållning på Färingsö

INNEHÅLL

<u>FÖRORD</u>	3	<u>SÖDRA MUNSÖ & KÄRSÖ</u>	32	<u>SÅNGA - SVARTSJÖ</u>	54	<u>BILAGA</u>	
<u>INNEHÅLL</u>	4	<i>Värdering</i>	34	<i>Värdering</i>	57	<u>BYGGA NYTT I GAMMAL BYGD</u>	74
<u>INLEDNING</u>	5	<i>Riktlinjer</i>	35	<i>Riktlinjer</i>	57	<u>BILAGA</u>	
<u>MÄLARÖARNA</u>	9	<i>Kulturhistoriskt skydd</i>	35	<i>Kulturhistoriskt skydd</i>	58	<u>LAGSTIFTNINGEN</u>	76
<i>Forntid</i>	10	<u>EKERÖ</u>	36	<u>SÖDRA FÄRINGSÖ</u>	59	<u>BILAGA</u>	
<i>Historisk tid</i>	12	<u>VÄSTRA EKERÖ</u>	37	<i>Värdering</i>	62	<u>RIKSINTRESSEBESKRIVNINGAR</u>	77
<i>Modern tid</i>	14	<i>Värdering</i>	40	<i>Riktlinjer</i>	62		
<u>ADELSÖ</u>	17	<i>Riktlinjer</i>	40	<i>Kulturhistoriskt skydd</i>	63		
<i>Värdering</i>	21	<i>Kulturhistoriskt skydd</i>	41	<u>KUNGSHATT</u>	64		
<i>Riktlinjer</i>	21	<u>ÖSTRA EKERÖ</u>	42	<i>Värdering</i>	65		
<i>Kulturhistoriskt skydd</i>	22	<i>Värdering</i>	45	<i>Riktlinjer</i>	65		
<u>BIRKA & HOVGÅRDEN</u>	23	<i>Riktlinjer</i>	45	<i>Kulturhistoriskt skydd</i>	65		
<i>Värdering</i>	25	<i>Kulturhistoriskt skydd</i>	45	<u>LOVÖN</u>	66		
<i>Riktlinjer</i>	25	<u>HELGÖ</u>	46	<i>Värdering</i>	69		
<i>Kulturhistoriskt skydd</i>	26	<i>Värdering</i>	48	<i>Riktlinjer</i>	69		
<u>NORRA MUNSÖ</u>	27	<i>Riktlinjer</i>	48	<i>Kulturhistoriskt skydd</i>	70		
<i>Värdering</i>	30	<i>Kulturhistoriskt skydd</i>	48	<u>DROTTNINGHOLM</u>	71		
<i>Riktlinjer</i>	31	<u>FÄRINGSÖ</u>	49	<i>Värdering</i>	72		
<i>Kulturhistoriskt skydd</i>	31	<u>NORRA FÄRINGSÖ</u>	50	<i>Riktlinjer</i>	72		
		<i>Värdering</i>	52	<i>Kulturhistoriskt skydd</i>	72		
		<i>Riktlinjer</i>	53				
		<i>Kulturhistoriskt skydd</i>	53				

INLEDNING

Ekerö kommuns landskap har formats av skeenden och företeelser under mycket lång tid. Från tiden då inlandsisen drog sig tillbaka och de första kobbarna reste sig ur havet fram till vår egen tid har landskapet förändrats och formats.

I årtusenden var det naturen som stod för förändringsprocessen. Numera är det framför allt människan. De naturgivna förutsättningarna utgjorde grunden för de första ekeröborna. Landskapet med skog, odlingsbar mark och farbara vattendleder skapade tidigt lämpliga livsvillkor.

I en tid när vattenvägarna var de viktigaste och snabbaste transportvägarna hade Mälareöarna ett gynnsamt strategiskt läge. De arkeologiska och historiska lämningarna i kommunen ger en bild av betydelsen Ekerö haft för regionen och riket. Tack vare landskapets förutsättningar uppstod Sveriges första stadsbildning här.

Människan har alltid dragit nytta av naturen och i takt med den tekniska utvecklingen har man i allt större utsträckning kunnat förändra landskapet. I modern tid är det närheten till storstaden som påverkat kommunen mest. När Stockholm växte blev Mälareöarna en allt viktigare resurs för huvudstaden. Från öarna hämtades såväl byggnadsmaterial som livsmedel. Numera är det framför allt inflyttningen och uppförandet av nya bostäder som gör avtryck i landskapet.

Det är kombinationen av naturens förutsättningar och människans handlingar som skapat dagens landskap och format Mälareöarnas karaktär. Landskapet rymmer därmed en berättelse och kunskap om invånarnas samlade resurser, ansträngningar, möjligheter och kapacitet. Det tillför en berättelse som skapar identitet och tillhörighet för invånarna.



1. Mängden fornlämningar i Ekerö kommun understryker öarnas betydelse under förhistorisk tid. Bilden visar en runsten utanför Kungsberga.

INLEDNING

Syfte

I kommunens översiktsplan framgår att Kulturmiljöprogrammet bör hållas levande. Sedan 1988 då det föregående programmet skrevs har mycket hänt. Kommunen har förändrats liksom synen på kulturmiljön. Kulturmiljöprogrammet är en konkretisering av kommunens översiktsplan (antagen 2005) och ett underlag för en reviderad översiktsplan.

Detta kulturmiljöprogram har tagits fram för att möta förändringarna i samhället. Vidare har syftet varit att vidga synen på kulturmiljön från enskilda objekt och riksintresseområden till att omfatta helheten och de värdebärare som håller samman landskapet. Men den främsta uppgiften har varit att upprätta riktlinjer och förhållningsätt för utpekade kulturmiljöer. Detta för att underlätta hanteringen och tolkningen av de krav som

ställs i Plan- och bygglagen gällande skydd av och varsamhet om kulturmiljöer. Kulturmiljöprogram ska fungera som en vägledning i samhällsplaneringen - en guide till hållbar utveckling där Mälardöarnas unika karaktär och attraktivitet tas tillvara. Det ska även fungera som inspiration och vägledning för kommunens nuvarande och kommande invånare.

Kulturmiljöprogrammet utgår från var kommunen befinner sig idag och tar sikte på framtiden. Eftersom Ekerö befinner sig i en omfattande förändringsprocess är det angeläget att slå vakt om kommunens unika värden. Med detta kulturmiljöprogram tar man fasta på det som utgör Ekerös identitet och på vars grund kommunen ska utvecklas. Detta gäller inte minst med tanke på framtida infrastruktursatsningar i regionen.



1. Ursprunglig armatur och mätinstrument i maskinhallen på Lovö vattenverk.



1. Samspelet mellan natur och kultur kan ta sig många uttryck, här ett exempel från Adelsö.



2. Inressant modernistisk bebyggelse återfinns på flera platser i kommunen, här i Stenhamra på Färingsö

Varsam utveckling

Kulturmiljön är en angelägenhet för alla. Den bidrar till välbefinnande, god miljö, inspiration, upplevelser och tillhörighet. Ett av kommunens övergripande mål är att Ekerö kommun ska utvecklas med försiktighet och omtanke. Expansion ska ske på ett sådant sätt att varken miljövärden, kulturvärden eller framtida utveckling äventyras.

Idag är bebyggelsestrycket högt i kommunen, detta medför nya planeringsutmaningar. Bland annat sker nyetableringar av bostäder och permanentning av fritidshus i snabb takt. Dagens samhällsplanering och exploatering skapar ramar för framtidens användning av landskapet. Det vi gör och bygger idag avgör kommande generationers förutsättningar och livsbetingelser.

Ett nytt kulturmiljöprogram

Kulturmiljöprogrammet har tagits fram med utgångspunkten att kulturmiljön är en resurs, en möjlighet och förutsättning för utveckling och hållbarhet. Det nya programmet är en utveckling av det befintliga och politiskt antagna, kulturmiljöprogrammet "Mälaröarna – Kulturhistoriska miljöer" från 1988 (reviderad 1994) av Peter Bratt. "Mälaröarna" är

framtaget med ambitiösa inventeringar och kartläggningar av kulturarvet i kommunen. Dessa inventeringar och beskrivningar har fungerat som underlag för de värderingar och riktlinjer som ingår i detta program. Dessutom har senare framtagna kulturmiljöanalyser av bland annat Tätortsbandet (Ekerö, Stenhamra och södra Färingsö), Drottningholmsholmsmalmen samt Ekebyhovs slottsområde bidragit med mer detaljerad information.

Ambitionen har varit att tillvarata kunskapen i det tidigare programmet och komplettera med råd och riktlinjer så att programmet blir ett tillämpbart verktyg i den kommunala samhällsplaneringen.

Programmet gör inte anspråk på att peka ut någon miljö som mer värdefull än någon annan eftersom alla objekt tillsammans utgör kulturlandskapet och vårt kulturarv. I detta program avhandlas däremot objekt som utgör landskapets sammanfogade kitt, objekt som behövs för att göra landskapet läsbart, unikt och intressant. Förändringarna i kommunen har krävt viss översyn av de tidigare utpekade miljöerna.

INLEDNING

Innehåll och upplägg

Programmet är upplagt på följande vis: Först beskrivs Mälardöarna och dess historia översiktligt. De historiska skeenden och företeelser som haft störst betydelse för formandet av Mälardöarnas landskap redovisas. Därefter följer en beskrivning av kommunens kulturmiljöer med tillhörande värderingar och rekommendationer. Kommunens öar redovisas var för sig, de större öarna har delats in i mindre områden. Indelningen av de större öarna är grov men ger en fingervisning om skiftningar i landskapets karaktär.

Varje beskrivning av en ö eller ett område inleds med en karta där det aktuella området är markerat. På kartan har även riksintresseområdenas värdekärnor markerats med svart kontur.

I slutet av programmet finns bilagor med råd för den som ska bygga i kommunen samt redovisning av gällande lagar och riksintressen.

Samtliga fotografier är tagna av White arkitekter om inget annat anges.

1. Hovgården på Adelsö.



MÄLARÖARNA

Ekerö kommun består av cirka 140 öar, kobbar och skär i Mälaren. De största öarna är Adelsö, Björkö, Ekerö med Munsö, Lovön och Färingsö. Kommunen är en del av Stockholms län och omfattar 216 kvadratkilometer.

Största delen av kommunen består av skogsbeklädd morän eller öppna sedimentsytor, de senare är oftast odlingsmark. Längs öarna Ekerö-Munsö sträcker sig en rullstensås som är en del av Uppsalaåsen.

Ekerö hade 26 160 invånare år 2012. Befolkningen är koncentrerad till centralorten Ekerö där också stora delar av kommunens bebyggelse återfinns. Den andra stora orten i kommunen är Stenhamra på Färingsö.

I detta kapitel redovisas företeelser som anses ha störst betydelse för forandet av Mäläröarna. Redovisningen sträcker sig från forntida lämningar till samtida bostadsbyggande.





FORNTID

Ett fornlämningslandskap

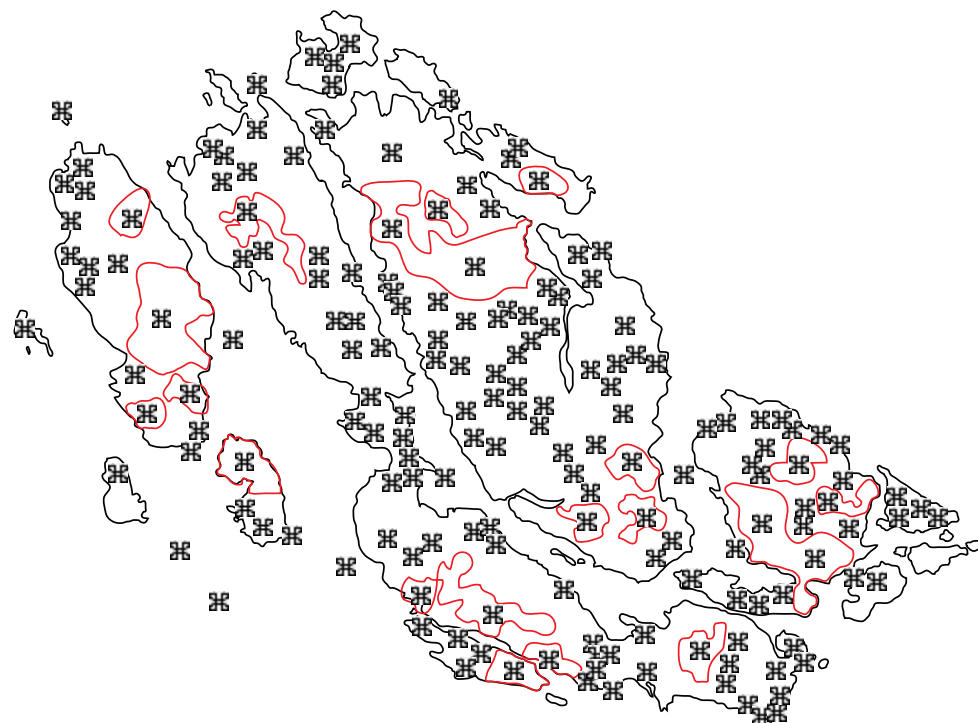
Ekerö kommun är mycket fornlämnings-tätt och fyndplatser återfinns över hela kommunen, vilket framgår av Riksantikvarieämbetets fornminnesregister. De äldsta fornlämningarna på Mäläröarna är från tillfälliga bosättningar som daterats till stenåldern.

Under bronsåldern förändrades landskapet genom landhöjningen och förutsättningarna för mer stadigvarande boende förbättrades. Bronsålderslämningar återfinns i stor delar kommunen. Det har påträffats åtta gravfält från tiden. De största och mest komplexa finns på Adelsö och Lovön. Bronsåldersgravar som har undersökts har daterats till cirka 500 före Kristus, dvs. i slutet av bronsåldern. Vid denna tid beräknas cirka 700 personer ha bott på Mäläröarna.

Under järnåldern (500 f Kr och 1050 e Kr) tillkom fler gårdar på Mäläröarna och antalet bofasta ökade. Lämningar från denna tid återfinns framförallt på Adelsö, Ekerö, Lovön och kring Färentuna.

Från järnåldern finns olika typer av lämningar, bland annat gravhögar och fornborgar. På Mäläröarna finns elva lämningar av fornborgar som på järnåldern fungerade som försvarsanläggningar. Fyra av dessa anläggningar har även fungerat som boplatser. Fornborgarna återfinns vanligtvis nära vattnet på strategiska lägen vid segellederna.

Från tiden runt 1000-talet e.kr. hör flera runstenar i kommunen. Runstenarna är våra äldsta bevarade originaldokument på det svenska språket. De är därmed viktiga länkar till forntiden. Ursprungligen placerades de ofta i strategiska lägen, till exempel intill farvägar. De är vanligtvis från tiden då Sverige kristnades och flera av dem innehåller kristna budskap.



Fasta fornlämningar finns över hela kommunen och alla är skyddade enligt Kulturmiljölagen. Fornlämningar finns registrerade i FMIS Forsök på Riksantikvarieämbetets hemsida.



Handel med utlandet

Under järnåldern etablerades en livlig handel med utlandet. Förutom handel med övriga Skandinavien och Baltikum, förekom handel med kontinenten och fjärran östern via olika mellanhänder och handelsled. Under 400-talet växte Helgö fram som en central handels- och verkstadsplats i Mälardalen. Föremål tillverkade på Helgö har påträffats på flera platser utanför Sveriges gränser.

Fynd på Helgö visar att platsen blomstrade på 400- och 500-talet, varefter verksamheten avtog successivt. Handelen fortgick dock in på 700-talet. Föremål daterade till 600- och 700-talet visar att handelsvägarna bland annat sträckte sig till de brittiska öarna.

På 700-talet växer Birka på Björkö fram som den viktigaste handelsplatsen i Mälardalen. Birka med motsvarande läge som Helgö, övertar funktionen som handelscentrum och på platsen uppstår det som anses vara Sveriges första stadsbildning. Staden anlades av kungen som övervakade och beskyddade Birka från Hovgården på Adelsö. Under stadens storhetstid bodde det mellan 700-1000 personer i Birka.

I slutet av 900-talet övergavs Birka, det är ännu oklart varför. Istället övertog Sigtuna Birkas funktion som centralort och handelsplats i Mälardalen.

Även efter att Mälareöarnas roll som handelscentrum för Sverige upphört hade öarnas centrala och strategiskt läge betydelse under medeltiden och framöver. De ägostrukturer som uppkom under medeltiden och stormaktstiden är delvis intakta och har spelat en avgörande roll för bebyggelsens och landskapets karaktär.



1. På Helgö har en indisk Buddastaty hittats, vilket visar på långväga handelskontakter.
Foto: A. Nordström, Stockholms läns museum.



HISTORISK TID

Åtta kyrkor och ärkebiskopens bostad

Till de mer påtagliga inslagen i landskapet hör kyrkorna vars torn syns långväga ifrån. Kyrkorna utgör viktiga landmärken i landskapet där de oftast är traktens äldsta byggnad.

När Mälardalen och Sverige kristnades runt 1000-talet började kyrkor uppföras. Det finns tecken som tyder på att de första kyrkorna på Mälaröarna var av trä och att de med tiden ersattes av murade kyrkor. Det finns belägg att så var fallet gällande Lovö och Adelsö kyrkor. De murade kyrkorna i Ekerö kommun är alla påbörjade under andra halvan av 1100-talet. Att Mälaröarna bebyggdes med åtta stenkyrkor under tidig medeltid visar att bygden fortfarande hade en viktig ställning och stora tillgångar.

Ärkebiskopen, som var en stor politisk och ekonomisk maktfaktor, bodde tidvis på Bona på Munsö under medeltiden. Detta visar på Mälaröarnas fortsatta centrala roll för Sverige som rike.

Kungsgårdar och kungliga slott

Det medeltida kungsgårdssystemet är en annan faktor som haft betydelse för Mälaröarnas landskap. Än idag finns medeltida ägostrukturer kvar som påverkat hur markerna disponerats och använts.

Kungsgårdarna var gods som anslagits till kungens förfogande. De var gårdar som fungerade som husrum och försörjning för den kringresande kungen med följe. På gårdarna bodde kungens utsände (fogde). Det var via kungsgården och fogden som landsbygden kontrollerades och styrdes.

Den första kungsgården på Mälaröarna var Hovgården på Adelsö. Denna hade redan under Vikingatiden ställning som kungsgård för svearnas kung. Flera gårdar instiftades runt om på öarna och cirka 80% av alla gårdar ägdes av kronan och innefattades i kungsgårdssystemet. De båda kungsgårdarna Torvesund, senare Drottningholm, och Svartsjö kom att bli kungliga slott. Landskapet kring de båda slotten är än idag präglat av den kungliga närvaron samt av de till slotten hörande torp- och gårdssystemen.



1. Hilleshög kyrka är en av de åtta medeltida stenkyrkorna i kommunen.



2. Husby gård på Munsö har anor från järnåldern.



1. Kärnö gård är ett av de mer ståndsmässigt bebyggda säterierna på Mälaren.

2. Norrby gård på Munsö grundades under 1600-talet.

Herrgårdsbygd

På Munsö, Kärnö och västra delen av Ekerö finns inte mindre än sju herrgårdar varav Stavsund och Kärnö är de bäst bevarade. Herrgårdarna och säterierna har genom sina stora markinnehav format landskapets karaktär och bidragit till att det öppna odlingslandskapet har bevarats. Till gårdarna hör en komplex landskaps- och bebyggelsebild som omfattar parker, alléer, ekonomibyggnader, arbetarbostäder och torpbebyggelse. Dessutom ingår olika former av mark- och vattenområden som brukats och formats.

Herrgårdsbygden har framför allt sitt ursprung i 1600-talet. Under stormaktstiden belönades adeln med säterier för sina insatser i krig eller statsförvaltningen. Inte mindre än 31 säterier instiftades på Mälaren varav 20 på Adelsö, Munsö och Ekerö. Skattefrihet kunde uppnås om det uppfördes en ståndsmässig byggnad på ägan. Detta gjordes endast på ett fåtal av säterierna vilket resulterade i att två tredjedelar av säterierna drogs in under reduktionen i slutet av 1600-talet. Av de som blev kvar var majoriteten belägna på Munsö-Ekerö.



1. Husbygropen på södra Munsö är en av flera grustäkter som satt stora spår i landskapet.

MODERN TID

Storstadsnära landsbygd

I kommunen finns en rad lämningar som är kopplade till Stockholms utbyggnad och framför allt från andra halvan av 1800-talet. Under denna period tredubblades Stockholms befolkning vilket avspeglade sig i byggandet. Enklast och billigast var att ta byggnadsmaterial från Mälaronrådet.

Från Mäläröarna hämtades framför allt sten, grus och sand samt lera till tegel. Detta resulterade i stora och påtagliga ingrepp i landskapet. Lämningar från tegelbruk förekommer men det är resterna från täktverksamheten som är mest påtagliga.

I Stenhamra på Färingsö finns resterna av ett stenbrott med tillhörande bebyggelse. Utmed Uppsalaåsen på Munsö och Ekerös östra sida har det funnits flera grustäkter varav en fortfarande är i bruk. Ett exempel på en nedlagd täkt är Husbygropen på Munsö som idag är ett populärt utflyktsmål. Ett annat är Sandudden som bebyggts med bostäder.

Det stockholmsnära läget innebar även att kommunen tidigt varit populärt som sommarnöje. På 1800-talet uppfördes sommarvillor åt rika stockholmare. Under 1900-talet tillkom fler områden med fritidsbebyggelse.



Nya kommunikationer

Det strategiska läget i Mälaren var länge den viktigaste drivkraften i öarnas utveckling. Med överblick över de viktiga segellederna kontrollerades handeln till och från Mälardalen. Vattenvägarna var de viktigaste och enklaste transportvägarna ända in på 1900-talet. Möjligheten att transportera utmed landsvägarna var begränsad eftersom de oftast var leriga och svåra att färdas på.

Det var tack vare vattenvägarna som det uppstod forntida handelsplatser på Mäläröarna. Av samma orsak kom öarna att bli viktiga för kungamakten och kyrkan under medeltiden samt för den framväxande adeln under stormaktstiden.

I samband med att ångbåtar började trafikera Mäläröarna i mitten av 1800-talet förenklades kontakten med huvudstaden. Detta bidrog till en utökad handel, exploatering av täkterna och sommarvillor.

Med bilismens framväxt på 1920-talet och framåt blev landsvägarna allt viktigare. Fler transporter skedde via landsvägarna varvid vägnätet förbättrades och utökades. Delar av den äldre vägstrukturen går fortfarande att utläsa i landskapet. Idag är vägnätet den viktigaste kommunikationsvägen och drivkraften i den pågående inflyttningen.

Odlingar och fiske

Såväl odling som fiske var viktiga för den egna försörjningen för de boende på Mäläröarna. Närheten till huvudstaden medförde att dessa båda näringar kom att bli viktiga inkomstkällor för befolkningen. Med den stora befolkningsökningen i Stockholm skapades efterfrågan på sådana produkter. På öarna anlades trädgårdsodlingar som försåg Stockholmare med frukt och grönsaker. Senare kom även blommor att bli en viktig produkt. Än idag bedrivs stora trädgårdsodlingar och växthusverksamhet runt om i kommunen.

Förutom odlingar försåg Mäläröarna Stockholm med färsk insjöfisk. Fisket var väl utbyggt men fick ett abrupt slut på 1960-talet på grund av förhöjda halter av miljögifter.

Attraktiv villakommun och arbetspendling

Sedan 1970 har Ekerö kommun fördubblat sin befolkning, vilket har skapat ett högt bebyggelsetryck med många nya bostäder och tillhörande service. Framför allt har villabebyggelsen ökat kraftigt. I området kring östra Ekerö och södra Färingsö är småhusbebyggelse från 1900-talets andra hälft dominerande.

Ekerö centrum uppfördes under 1980-talet med flerfamiljshus, radhus, butiker och samhällsservice.

Bebyggelsetrycket under de senaste decennierna har varit fortsatt högt. Under 1990- och 2000-talet tillkom inte mindre än 2475 villor. Dessa är framför allt uppförda i anslutning till befintlig bebyggelse i villaområden och byar.

De huvudsakliga näringarna i kommunen är idag servicesektorn följt av jord- och trädgårdsbruk. Två tredjedelar av befolkningen förvärvsarbetar utanför kommunen. De vanligaste kommunerna att arbetspendla till är Stockholm, Sundbyberg och Solna.

Hästnäring

Under de senaste decennierna har hästen och hästnäringen fått allt större betydelse i kommunen, vilket återspeglas i landskapet. Tidigare odlad mark har inhägnats och används som hästhagar och paddockar. Med hästnäringen följer även nya byggnader som stall och ridhus.

Utöver den professionella hästnäringen har möjligheten att kunna kombinera hästägandet med förvärvsarbete ökat i popularitet. För detta är Ekerös lantliga karaktär och storstadsnära läge idealiskt.



1. Mäläröarnas historia och framväxt sträcker sig tillbaka till forntid. Många fornlämningarna är tillgängliga för allmänheten och vissa är tydligt utmärkta.

2. Variationen mellan gårdarna på Mäläröarna är stor. Här exemplifierad av Grindby gård på Adelsö.

3. Utvinningen av naturresurser på Mäläröarna har påverkan landskapet sedan 1800-talet, här är lämningar från stenbrottet i Stenhamra.



ADELSÖ



Adelsö är den västligaste av Ekerös stora öar, belägen mellan Norra och Södra Björkfjärden. Ön saknar fast landförbindelse.

Landskapet på Adelsö skiljer sig från övriga öar i kommunen eftersom det är höglänt och har stora skogsbevuxna berg- och moränområden. Det gäller framför allt norra delen där skogen endast är uppbruten av ett par smala och uppodlade dalgångar. Landskapet på den södra halvan är mer varierat med ett öppet slättlandskap uppbrutet av moränkullar, skogspartier och bebyggelsegrupper.

Strandlinjen kantas till stor del av skog vilket bidrar till att dalgångarna och övrig odlingsmark ligger skyddad. Det visar på öns agrara karaktär där vattenkontakten inte var prioriterad.

Dagens bebyggelsestruktur är ett resultat av öns historia och det idag relativt isolerade läget. Bebyggelsen är övervägande gles. På öns södra del är den koncentrerad i ett fåtal byar, medan den på norra delen består av ensamliggande gårdar eller torp. Utöver ovanstående bebyggelse förekommer flera områden med fritidshus intill vattnet. Vägnätet som förbinder bebyggelsen är i huvudsak oförändrad sedan mitten av 1800-talet. Landsvägen löper runt hela ön med stickvägar mot vattnet och bebyggelse.

ADELSÖ



Forntid

Adelsö hade stor betydelse under Sveriges bildande. En bidragande orsak till detta var öns strategiska läge i anslutning till och överblick över farlederna.

Arkeologiska lämningar tyder på att ön besöktes redan på stenåldern, men det är under bronsåldern som Adelsö fick stadigvarande bosättningar. I anslutning till torpet Portugal ligger kommunens största gravfält från bronsåldern som består av 60-talet enskilda anläggningar. Under järnåldern tillkom flera gårdar på ön vilket framgår av förekomsten av gravfält från tiden. Bebyggelsen fördubblades under Vendeltiden (ca 550 e.Kr. - 800 e.Kr.) och expanderade än mer under vikingatiden (ca 800 e.Kr. - 1100 e.Kr.).

Kring år noll etableras bebyggelsen vid Hovgården. Hovgårdens fornlämningsområde omfattar tre kungshögar med en diameter på 45 meter och ett gravfält med 124 gravar daterade till såväl äldre som yngre järnålder. Kungshögarna och en runsten visar att Hovgården troligtvis var en kungsgård redan under vikingatiden. Fynd på platsen antyder att kungsgården anlades samtidigt med Birka, d.v.s. på 700-talet.

Adelsö kyrka - Hovgården

Hovgårdens betydelse sträckte sig in på medeltiden då palatset Alsnö hus grundas. På Alsnö hus utfärdade Magnus Ladulås Alsnö stadga som anses konstituera frälset/adeln.

I anslutning till Hovgården ligger Adelsö kyrka från 1100-talet. Det finns indikationer på att dagens stenkyrka föregicks av en träkyrka. Interiört återfinns en dopfunt från 1100-talet och ett krucifix från 1300-talet.

På platsen för Hovgården och Alsnö hus fanns enligt källor en vanlig bondby under 1700-talet. Idag finns endast en gård kvar av byn, resten flyttades ut i samband med laga skifte på 1800-talet. Jordbruksmarkerna har sedan dess inte förändrats.

Tre stora gårdar

Norr om Hovgården och Adelsö kyrka återfinns Stenby gård, vilken omnämns som säteri på 1650-talet. Manbyggnaden fick sitt nuvarande utförande i nygustaviansk stil på 1920-talet. Till Stenby gård hörde flera torp belägna väster om gården samt arbetarbostäder.

På Adelsös västra sida ligger Tofta herrgård. Gården omnämns för första gången i skriftliga källor i slutet av 1200-talet.



1. Alsnö hus låg på en höjd som blickade över Björkfjärden. I förgrunden syns rester från grunden.

Fram till 1530, när kronan köpte in gården, växlade ägandet mellan släkter som Bonde, Vasa och Sture.

I anslutning till Tofta ligger även Hanmora herrgård som ursprungligen var ett torp tillhörande Tofta. De båda herrgårdarna fick samma ägare 1810 och har sedan dess sambrukats. Området kring de båda gårdarna är rikt på fornlämningar.

Skog och mark

Adelsö har en ålderdomlig landskapskaraktär som än i dag präglas av skogs- och jordbruk. Ägostrukturerna har delvis gamla anor med före detta sätesgårdar med intilliggande fornminnesområden, odlingsmarker, torp och arbetarbostäder.

På de delar av ön som har ett öppet odlingslandskap är bebyggelsen förlagd på impediment. Under 1900-talet har bebyggelse tillkommit som delvis bryter mot detta mönster.

Fritidhusområden

Adelsös sjönära och isolerade läge har bidragit till öns popularitet för fritidsboende. Förhållandevis stora tomtområden med fritidshus uppfördes under andra halvan av 1900-talet. Dessa återfinns på öns södra sida samt intill färjeläget. Karaktäristiskt för fritidshusområdena är att de ligger dolda i skogsterräng.



1. Den norra delen av Adelsö domineras av skog.



2. Prästgården ligger i ett öppet odlingslandskap med skogen i fonden.

ADELSÖ



1. Odlingslandskapet på Adelsö präglas av ett fåtal gårdar samt mindre byformationer vid skogsbyrynen.

2. Gårdarna på Adelsö har äldre karaktär, här en ekonomibyggnad vid Tofta.

3. Stenby gård är en av gårdarna på Adelsö som varit säteri.



VÄRDERING

Landskapet på Adelsö berättar om ett maktcentrum i ett förhistoriskt Sverige och om en jordbruks- och skogsbygd som på senare tid även blivit populär för fritidsbebyggelse.

Unik bygd

Fornlämningarna, den före detta kungsgården, Alsnö hus och samhörigheten med Birka, visar att Adelsö hade en central roll för det svenska riket under järnåldern och tidig medeltid. Här fanns även bronsåldersbosättningar som hör till de mest betydelsefulla från sin tid på Mälarsöarna.

Den ovanligt rika fornminnesmiljön vittar om tidiga handelsförbindelser, ekonomisk och politisk expansion. Miljön vid Hovgården belyser den första stadsbildningen i landet, hur den styrdes och hur samhällskicket konstituerades.

Birka-Hovgården är sedan 1993 upptagen på UNESCO:s världsarvslista vilket visar att platsen historiska värden även är intressanta ur ett internationellt perspektiv.

Ett konserverat historiskt landskap

Efter att landsvägen övertog vattnets roll som den viktigaste kommunikationsleden, hamnade Adelsö i ett perifert läge. Detta har bidragit till lägre exploatering och att det historiska landskapet bevarats. Detta förstärks ytterligare genom delvis bevarade ägostrukturer. Odlingslandskapet är i stor utsträckning oförändrad sedan åtminstone mitten av 1800-talet.

Herrgårdarna Tofta och Hanmora är med sina anspråkslösa byggnader typiska för Mälarsöarna. Gravfälten vid Tofta antyder att platsen bebotts sedan äldre järnåldern.

RIKTLINJER

Adelsös kulturlandskap respekteras

- All bebyggelse prövas restriktivt med anledning av öns oexploaterade karaktär.
- Samlad bebyggelse koncentreras till befintliga strukturer.
- Bebyggelse i öppet odlingslandskap undviks.
- Värna om öns skogskaraktär. Bibehåll skogen som obruten fond.
- Ny bebyggelse anpassas i storlek, material, färg och placering till befintlig bebyggelse.

Världsarv och buffertzon

Se nästa kapitel.

Respektera det tillgängliga fornlämningslandskapet

- I landskap där fornlämningar är en central del får inte bebyggelse uppföras så att den förhindrar allmänhetens tillgänglighet till fornlämningarna eller fornlämningsområdena. Bebyggelse eller anläggningar får inte skymma eventuella siktlinjer till fornlämningarna.

ADELSÖ



KULTURHISTORISKT SKYDD

Områdesbestämmelser

Området kring Adelsö kyrka är skyddat med områdesbestämmelser som reglerar ny bebyggelse. Nya byggnader och förändring av befintlig bebyggelse ska utformas med hänsyn till de kulturhistoriska värdena. Bygglovsplikten är utökad vilket bland annat innebär att rivning och ekonomibygnader är lovpliktiga i området.

Riksintresse för kulturmiljövården

Stora delar av Adelsö är av riksintresse för kulturmiljövården, riksintresset omfattar Adelsö - Björkö - Birka. I motivet för riksintresset lyfts fornlämningsmiljön och Alsnö hus fram särskilt. Vidare omnämns vägnätets gamla anor, den öppna jordbruksbygden, m.m. (Se sida 78).

Världsarv

Delar av Adelsö utgör bufferzon åt världsarvet Birka och Hovgården. Buffertzonen är ej fastslagen och tillsvidare fungerar riksintresset som buffertzon.

Kyrkligt kulturminne

Kyrkobyggnaden och kyrkogården är skyddad i enlighet med Kulturmiljölagen (kap. 4).

Fornlämningar

Fornlämningar skyddas i enlighet med Kulturmiljölagen (kap. 2).



1. Adelsö kyrkas interiör.

BIRKA & HOVGÅRDEN

Björkö är belägen söder om Adelsö i södra Björkfjärden. Det är en relativt liten ö som saknar fast landförbindelse.

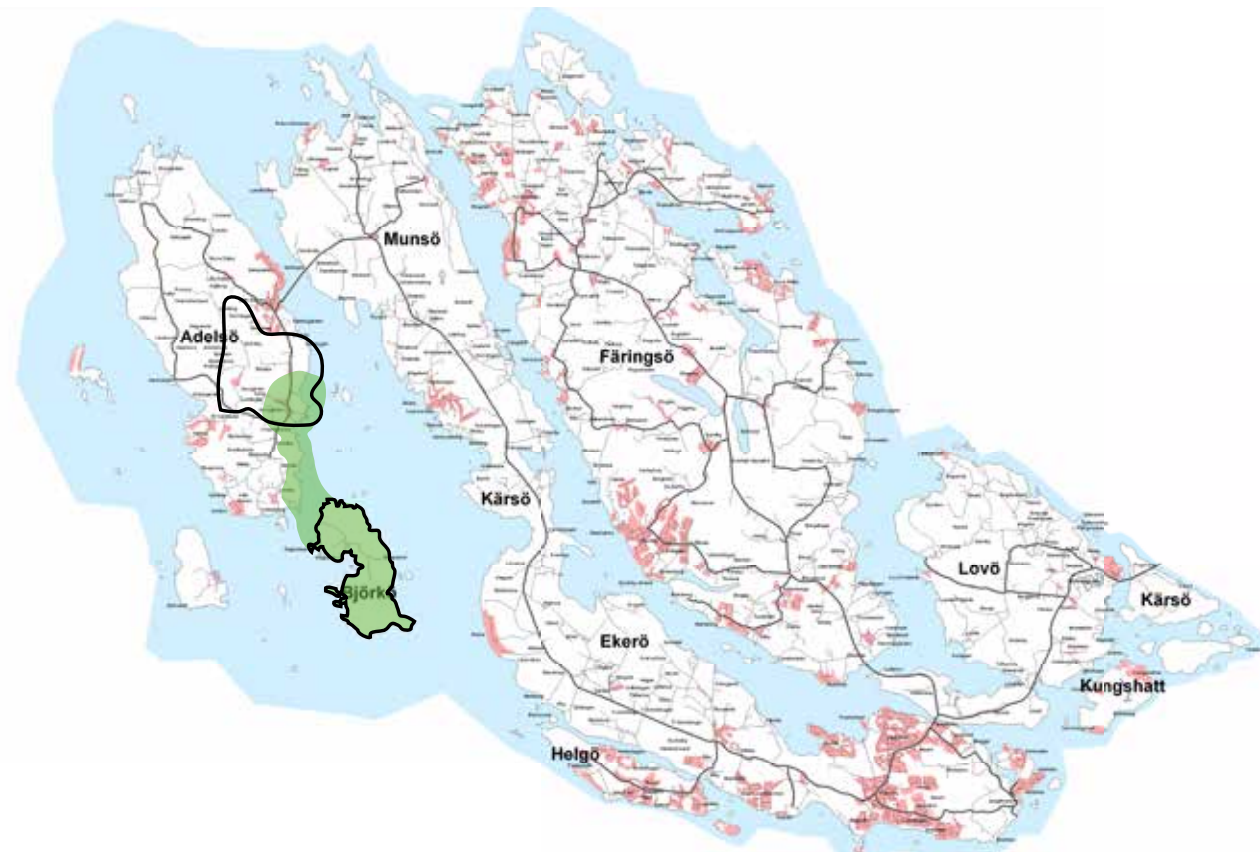
Björkö har under lång tid varit och är än idag en utpräglad jordbruksbygd. Fram till förra sekelskiftet var bebyggelsen på ön samlad i Björkö by då den skiftades och fyra gårdar flyttades ut. Tre gårdar finns fortfarande kvar i byn. Det Björkö annars förknippas med är Birka och de många fornlämningarna.

Arkeologiska lämningar tyder på att det förekom kortvariga bosättningar redan på bronsåldern. Sin första fasta befolkning fick Björkö under yngre järnåldern. Med grundandet av Birka ökade befolkningen på ön markant, vilket tre stora gravfält vittnar om. Det största, Hemlanden, omfattar 1600 gravar och är Sveriges största gravfält.

Tillsammans med Hovgården på Adelsö är Björkö upptaget på UNESCOs världsarvslista.

Vikingastaden

De tusentals förhistoriska lämningarna på ön påvisar att det tidigt funnits en samlad bebyggelse på Björkö: Vikingastaden Birka. Staden anlades i slutet av 700-talet, vilket är cirka 100 år efter att den första permanenta gårdsbebyggelsen



BIRKA HOVGÅRDEN



etablerades på ön. Birka räknas som Sveriges första stadsbildning och som sådan var den centralort för handel till och från Mälardalen. Birka övertog Helgös position som handelscentrum i regionen.

Staden hade en tydlig struktur som handelsplats med tät samlad bebyggelse avgränsad med pallisad och en stor hamnanläggning. Nyligen utförda marin- arkeologiska undersökningar visar att hamnanläggningen var betydligt större än vad man tidigare antagit.

Grundläggningen av staden anses vara noggrant överlagd och planerad av sveakungen, detta för att behålla kontrollen och makten över handeln med östersjöregionen. Kungen bodde tidvis på Hovgården på Adelsö, vilket var ett mycket strategiskt läge. Från Adelsö kunde sveakungen kontrollera och skydda handeln vid Birka.

Handel bedrevs med hela Europa, vilket kunnat påvisas vid utgrävningar i och kring Birka där föremål från hela kontinenten påträffats. Handelsvarorna som lämnade Birka var vanligtvis jaktvaror som exempelvis pälsar och hudar. Förutom handel ägnade man sig främst åt hantverk.

När Birka var som störst bestod befolkning av cirka 1000 personer. På 800-talet gjordes försök att kristna staden vilket initialt var framgångsrikt, kristna och hedningar levde sida vid sida tills de kristna missionärerna fördrevs från staden. I slutet av 900-talet övergavs Birka och dess ställning som centralort övergick till Sigtuna.

Ansgars monument och kapell

År 1834 uppmärksammades de första försöken att kristna Sverige och inför 1000-årsjubileet av missionen restes Ansgarskorset på Borgberget, Björkö. Monumentet är uppkallat efter Sankt Ansgar, som introducerade kristendomen i Norden. 100 år senare, på 1930-talet, byggdes Ansgarskapellet. Kapellet är ritat av den välrenommerade arkitekten Lars Israel Wahlman.

Radbyn

I det öppna kulturlandskapet på norra delen av ön ligger en radby. Sin nuvarande prägel fick byn kring sekelskiftet 1900 då laga skifte genomfördes. Före skiftena bestod byn av nio gårdar, idag finns tre gårdar kvar. Boningshusen som är uppförda i liggtimmer är välbevarade.



1. Ansgarskorset på Borgberget med Björkfjärden i bakgrunden.

Foto B. Lundberg /RAÄ.

2. Husrekonstruktion i vikingaby.

Foto B. Lundberg /RAÄ.



VÄRDERING

Fornlämningslandskapet

Birka och Hovgården är en unik plats med lämningar efter det som anses vara Sveriges första stadsbildning. Platsen berättar om politisk och ekonomisk makt under vikingatiden och medeltiden samt om långväga handelsförbindelser. Det är även platsen där kristnandet av Sverige inleddes. Birka är en stor kunskapskälla till livet under vikingatiden och till framväxten av en central administration. Idag brukas landskapet som besöksmål med rekonstruktioner av Birkas bebyggelse.

Den vikingatida helhetsmiljön omfattar hela Björkö. På Adelsö omfattas den tidiga kungsgården som övervakade handeln på Birka. Dessa miljöer ger inblick i hur samhället fungerade och organiserades.

Marina fornlämningar

Under vattenytan, dold för betraktaren, finns stora arkeologiska lämningar i anslutning till Birka. Dessa lämningar är viktiga och till stora delar utforskade källor till kunskap om våra förfäder.

Ansgarsmonumentet och kapellet

Korset och kapellet står som monument över kristendomens intåg i Sverige. Korset vittnar om nationalromantiken som rådde under 1800-talet. Kapellet besitter dessutom högt arkitekturhistoriskt värde.

Kulturlandskap och centralbygd

Björkö by är den bybildning i kommunen som bäst bevarat en äldre karaktär. Det gäller såväl de enskilda husen som helheten. Byn är ett pedagogiskt och representativt exempel på hur en bybildning på Mälarsöarna kunde se ut i slutet av 1800-talet.

RIKTLINJER

Världsarv och buffertzon

- Inom världsarvsområdena får endast åtgärder vidtas som bidrar till att världsarvsstatusen kan upprätthållas.
- Inom buffertzonen får endast åtgärder vidtas om dessa inte bedöms påverka världsarvet.
- Inom buffertzonen ska de kulturhistoriska värdena vara styrande. Tillägg i landskapet får endast ske om de anses stärka, tillgängliggöra eller på annat sätt bidra till världsarvet.
- All bebyggelse inom buffertzonen som omfattas av lovplikt prövas restriktivt och ny bebyggelse får endast uppföras om den anses stärka världsarvets status, tillgänglighet eller på annat sätt bidra till världsarvet. Handläggning av ärenden inom buffertzonen bör ske i samråd med antikvarisk kompetens.
- Kommunen ska arbeta för att buffertzonens omfattning bestäms och antas.
- Individuella riktlinjer kan lämpligen tas fram för särskilt känsliga fastigheter för att bygglov ska kunna lämnas i eller nära världsarvet.
- Respektera fornlämningslandskapet. På Björkö är fornlämningslandskapet do-

minerande och av internationellt intresse. Bebyggelse får inte uppföras så att den förhindrar allmänhetens tillgänglighet till eller upplevelse av fornlämningarna eller fornlämningsområdena. Bebyggelse eller anläggningar får inte skymma eventuella siktlinjer till fornlämningarna.

- Områdesbestämmelser eller detaljplan bör upprättas för världsarvsområdet för att trygga världsarvets förvaltning och fortlevnad.

Att bygga för att förstärka kulturvärdena

- Ny- och tillbyggnad är endast lämplig om det uppförs i syfte av att förstärka eller tillgängliggöra världsarvet.
- Viss komplementbebyggelse för att bedriva jordbruk och förvalta kulturlandskapet kan uppföras såvida den inte skadar kulturmiljön.

BIRKA HOVGÅRDEN



KULTURHISTORISKT SKYDD

Världsarv

Genom undertecknandet av världsarvs-konventionen och upptagandet av Birka och Hovgården på världsarvslistan för-binder sig Sverige att skydda platsen. Det-ta sker bland annat genom den kommuna-la planläggningen. Hovgården skyddas i områdesbestämmelserna för Adelsö kyr-ka. Dessutom skyddas alla fornlämning-ar i enlighet med Kulturmiljölagen, vilket utgör en stor del av Hovgården.

Även stora delar av Björkö och världs-arvsområdet är fornlämning och skyddas i enlighet med Kulturmiljölagen.

De delar som inte omfattas av världs-arvet på Björkö utgör buffertzonen för världsarvet.

Riksintresse för kulturmiljövården

Hela Björkö och stora delar av Adelsö är riksintresse för kulturmiljövården, i riks-intresset ingår främst fornlämningarna och fornlämningslandskapet men också Ansgarkorset och kapellet samt Björkö by.

Kyrkligt kulturminne

Kapellbyggnaden är skyddad enligt Kul-turmiljölagen (kap. 4).

Fornlämningar

Fasta fornlämningar skyddas i enlighet med Kulturmiljölagen (kap. 2).

MUNSÖ

Munsö utgör den norra delen av en större ö som omfattar Munsö, Kårsö och Ekerö. Som namnen antyder åtskildes öarna av vatten tidigare. Munsö avgränsas av Björkfjärden i norr, Långtarmen i öster samt Svinsundet och Hovgårdsfjärden i väster.

Landskapet på Munsö är i huvudsak låglänt och svagt kuperat odlingslandskap med stora åkrar. Det är delvis ett storskaligt odlingslandskap uppbrutet av skogsklädda kullar och med en höjdrygg i öster. Det senare är en del av Uppsalaåsen som i modern tid omformats kraftigt genom täktverksamhet.

Bebyggelsestrukturen på Munsö präglas och har styrts av ett antal större gårdar med tillhörande torp och markinhav. Utöver dessa framträder Munsö kyrka och sockencentrum som betydelsefulla inslag i landskapet.

Under andra hälften av 1900-talet har delar av Munsö förtätats med villabebyggelse och sommarbostäder.



NORRA MUNSÖ

Munsö kyrka

Munsö kyrka är en av tre bevarade rundkyrkor i Mälardalen. Kyrkan uppfördes på 1100-talet men har under årens lopp renoverats och omgestaltats i omgångar. Senaste stora renoveringen genomfördes på 1720-talet. Vid samma tid uppfördes en klockstapel på en kulle sydväst om kyrkan. En av de tre klockorna är medeltida vilket är mycket ovanligt.

Två säterier

Munsö kyrka och godset Bona har ett historiskt samband. Godset ägdes av ärkebiskopen i Uppsala, vilket omnämns i skrifter redan 1185. I brev daterade mellan 1250-1359 framgår även att ärkebiskopen bott på gården. Munsö kyrka är en rundkyrka och fungerade som försvarsanläggning och tillflyktsplats för ärkebiskopen på Bonagodset. Under medeltiden fanns skyddsrum och skyttevåning med skottgluggar i kyrkan.

Ärkebiskopen förlorade Bona gods under 1400-talet. Under 1600-talet blev Bona säteri, en del av gårdens ägor styckades av och bildade ett annat säteri, Norrby. Dessa två säterier har sedan dess dominerat ägandet av marken på norra Munsö. Gårdarna och torpen i området tillhörde tidigare något av säterierna.

Sockencentrum och fornlämningar

Söder om kyrkan ligger sockencentrum, en byformation som omfattar prästgården, klockarbostället Bonalund, f.d. handelsboden Fridhem, fattigstugan och kyrkskolan från sent 1800-tal. Byn kompletterades med Munsö skola på 1950-talet och med småhusbebyggelse under 1980-90-talet.

Fornlämningar, framför allt gravar, visar att bygden varit befolkad sedan bronsåldern. Söder om kyrkan finns gravfält från både brons- och järnåldern. Det förekommer även gravar i anslutning till de gamla gårdarna Bona, Norrby och Munsö, framför allt från yngre järnåldern.

Täkter

Ur Uppsalaåsens hela sträckning från norra Munsö och söderut har det tagits stora mängder grus och sand. Dessa täkter har lämnat stora spår i landskapet. På den Norra Munsös nordöstra udde pågår fortfarande täktverksamhet.

Väsby hage

Väsby hage har en varierande natur- och kulturmiljö med betesmarker, ädellövskog och hassellundar samt ett rikt fågel- och insektsliv. En del utgörs av busk- och lövträdsbevuxen hagmark med ängska-



raktär som hålls öppen genom fårbyte. Väsby hage redovisas på en karta från 1725-26 och omnämns där som äng, vilket visar att hagen har gammal hävd. Troligen bedömdes hagen som olämplig för åkermark under uppodlingsskedet i slutet av 1800-talet.

NORRA MUNSÖ



1. Munsö kyrka är en av Sveriges åtta medeltida rundkyrkor. Rundkyrkor fungerade även som försvarsanläggningar.

2. Bona gård har en lång historia och har sedan forntid ägt stora delar av Norra Munsö. Under tidig medeltid bodde ärkebiskopen på gården.

3. Norrby gård var tidigare en del av Bona. På 1600-talet blev det ett säteri.

NORRA MUNSÖ



VÄRDERING

Landskapet på Norra Munsö har i stora drag bevarat en medeltida struktur och karaktär. Ägostrukturerna härstammar i stort från medeltiden. Detta var tidigare en mycket betydelsefull bygd där ärkebiskopen tidvis hade sin hemvist. Sockencentrat som växte fram vid kyrkan är ett pedagogiskt exempel på ett samhälles utveckling från medeltiden och in på 1900-talet.

Munsö kyrka

Kyrkan utgör ett anslående inslag i landskapet. Som en av få rundkyrkor i Mälardalen är den särskilt intressant ur kulturhistorisk synvinkel. Sambandet med ärkebiskopen visar på kyrkans och platsens ställning på medeltiden.

Kyrkbyn

Sockencentrat i anslutning till kyrkan är en välbevarad helhetsmiljö som fortfarande har kvar sina ursprungliga funktioner. Det är ett pedagogiskt och läsbart exempel på ett sockencentras framväxt och hur grundläggande funktioner i samhället organiserades tidigare. I byn finns flera bevarade funktionsbyggnader så som skola, fattighus och handelsbod.

Herrgårdsmiljöer och odlingslandskap

Herrgårdsmiljöerna på norra Munsö har bidragit till ett öppet och relativt oexploaterat odlingslandskap. Med ägostrukturer som sträcker sig från medeltiden och kanske ännu längre tillbaka är norra Munsö ett värdefullt historiskt landskap. Herrgårdarna med tillhörande gårdar och torp visar hur ägande och makt organiserades.

Hagmarken

Väsby hage är en av ytterst få bevarade ängsmarker i Stockholms län och är en viktig representant för ett gammalt kulturlandskap.

Fornlämningar

I anslutning till kyrkan och de båda herrgårdarna förekommer gravar från yngre järnåldern. Enstaka äldre gravar förekommer också.



1. I kyrkbyn finns flera byggnader som normalt ingick i ett sockencentrum på 1800-talet. Bilden visar kyrkskolan från sent 1800-tal.

2. På en höjd intill kyrkan återfinns Munsö kyrkas klockstapel. En av kyrkklockorna är medeltida.



RIKTLINJER

- Ny bebyggelse ska ej uppföras på jordbruksmark.
- Ny bebyggelse uppförs lämpligast i skogsbyn eller i anslutning till befintlig bebyggelse.
- Siktlinjer beaktas och bevaras vid exploatering.
- Topografin i det öppna landskapet respekteras.
- Herrgårdsmiljöernas behov av utrymme och dominerande ställning i landskapet ska beaktas.
- Herrgårdsstrukturen i landskapet med ägandeförhållande, torp och gårdssystem samt övrig tillhörande bebyggelse beaktas och respekteras som ett sammanhang.
- Avstyckning ska undvikas för att bevara det öppna landskapet och herrgårdsbruket.

Kyrka och kyrkby

- I kyrkbyn ska befintliga hus respekteras beträffande proportioner, volym, fasadfärg, tak och byggnadsdetaljer som fönster, panel, entréer och räcken.
- Nybyggnation och tillbyggnader i kyrkbyn får endast uppföras om de bidrar positivt till kulturvärdena på platsen. Vid ansökan om bygglov bör antikvariskt sakkunnig medverka.
- Ny bebyggelse får endast uppföras om de inte stör siktlinjer och inkräktar på herrgårdarnas dominans.
- Kyrkans behov av utrymme och dominerande ställning i landskapet ska beaktas och respekteras.
- Kyrkbyn bör omfattas av antingen detaljplan eller områdesbestämmelser för att långsiktigt garantera en god förvaltning av de kulturhistoriska värdena.

KULTURHISTORISKT SKYDD

Områdesbestämmelser

Området kring Munsö kyrka är skyddat med områdesbestämmelser som reglerar ny bebyggelse. Nya byggnader och förändring av befintlig bebyggelse ska utformas med hänsyn till de kulturhistoriska värdena. Bygglovsplikten är utökad vilket bland annat innebär att rivning och ekonomibyggnader är lovpliktiga i området.

Riksintresse för kulturmiljövården

Stora delar av Norra Munsö är av riksintresse för kulturmiljövården. De värden som är av nationellt intresse är framförallt rundkyrkan, sockencentrat och herrgårdsmiljöerna.

Riksintresse för naturvården

Väsby hage är riksintresse för naturvården vilket ska säkerställa landskapsbruket och upprätthålla landskapets varierande karaktär. Riksintressets värden ska säkerställas via samhällsplaneringen från såväl kommun som länsstyrelse.

Naturreservat

Sedan 1981 är Väsby hage naturreservat, med syfte att säkerställa ett fortsatt landskapsbruk och skydda det varierade landskapet. Skyddet naturreservat innebär flertalet regleringar av landskapsbruket.

Kyrkligt kulturminne

Kyrkobyggnaden och kyrkogården är skyddad enligt Kulturmiljölagen (kap. 4).

Fornlämningar

Fornlämningar skyddas i enlighet med Kulturmiljölagen (kap. 2).

SÖDRA MUNSÖ & KÄRSÖ

Husby

På södra Munsö och Uppsalaåsen ligger herrgården Husby med tillhörande ägor. Den nuvarande manbyggnaden uppfördes under 1800-talet.

På åsen som följer den östra strandkanten har den gamla landsvägen sin ursprunglig sträckning. Eftersom den varken har breddats eller asfalterats har den bibehållit sin äldre karaktär. Landsvägen passerar igenom Husbys gårdsmiljö.

Namnet Husby var ett vanligt namn för

kungsgårdar som hörde till Uppsala öd, d.v.s en gård som anslagits för Sveakungens försörjning. Detta tillsammans med järnåldersgravfältet intill gården vittnar om att det är plats med förhistoriska anor.

I området finns även tre generationer folkskolor som fram till 1950-talet svarade för skolgången i södra delen av Munsö socken. Den först folkskolan inrättades troligen år 1859.



1. Öppet odlingslandskap vid Husby



Täkter

Ur Uppsalaåsens hela sträckning från norra Munsö och söderut har det tagits stora mängder grus och sand. Materialet användes bland annat för tillverkning av betong. Tåktverksamheten pågick under slutet av 1800-talet och början av 1900-talet med stora ingrepp i landskapet som följd. Husbygropen är ett exempel på en sådan tåkt. Idag används gropen som badplats och för sportdykning.

Kärso

Mest anslående miljö på Kärso är Kärso gård som är ett av kommunens få byggnadsminnen. Gården har anor tillbaka till järnåldern, en datering som härrör från tre gravhögar funna på gården. I skriftliga källor omnämns Kärso som gård redan 1287. Ägare var då biskop Bengt Birgersson. Det finns indikationer på att dagens manbyggnad föregicks av ett befäst hus under 1200-talet.

SÖDRA MUNSÖ & KÄRSÖ



Under 1600-talet blev Kärsö säteri och byggnaden har än idag en välbevarad karaktär av ett 1600-talssäteri med en ståtlig landskapspark. Den övriga bebyggelsen som finns kring Kärsö gård är mestadels uppförd under sent 1800-tal och kring sekelskiftet 1900.

Hästnäring

På senare tid har hästnäringen blivit ett påtagligt inslag i landskapet i denna del av kommunen. Tidigare odlingsmark används numera som hagar.



1. Kärsö gårds huvudbyggnad uppfördes i samband med att Kärsö blev säteri på 1600-talet.



VÄRDERING

Landskapet på södra Munsö och Kärso är ett utpräglat herrgårdslandskap med två stora gårdar. Dessa båda gårdar har stora markinnehav med tillhörande torp. Landskapet berättar om säteriernas inflytande över området samt om makt och landsbygdens organisation.

Herrgårdsmiljöer

Husby är en värdefull herrgårdsmiljö som gammal kungsgård med förhistoriska anor. Gårdsnamnet är centralt liksom närheten till fornlämningsområdet. Detta understryker områdets historia och kontinuitet.

Kärso är en av de mer ståndsmässiga miljöerna på Mälaröarna med en omsorgsfullt gestaltad landskapspark och en välbevarad huvudbyggnad från 1600-talet.

Vägmiljö

Utmed Uppsalaåsen finns delar av den gamla landsvägen bevarad. Vägen som varken breddats eller asfalterats har en bevarad ålderdomlig karaktär. Den visar hur vägnätet vuxit fram och format landskapet.

Skolmiljöer

Skolmiljöerna invid Husby visar på hur folkskolan har förändrats från mitten av 1800-talet fram till 1950-talet. Skolorna är ombyggda och fungerar idag som bostäder.

Fornlämningar

Gravfältet vid Husby tillhör de större i kommunen och har ovanligt välbevarade anläggningar. Det är ett pedagogiskt exempel på järnålderns gårdsgravfält.

1. På åsen vid Husby gård finns fortfarande ett avsnitt av den ursprungliga vägen.

2. Husbygropen är ett exempel på täktverksamhetens inverkan på landskapet. Idag används gropen för rekreation. Husbygropen omnämns vardagligt som "Blå lagunen".



RIKTLINJER

Kulturlandskapet respekteras

- Ny bebyggelse ska ej uppföras på jordbruksmark.
- Ny bebyggelse uppförs lämpligast i skogsbyn eller i anslutning till befintlig bebyggelse.
- Siktlinjer beaktas och bevaras vid exploatering.
- Hägn och staket ska utformas och placeras medvetet för att undvika negativ påverkan på landskapsbilden.

Herrgårdarnas ställning i landskapet respekteras

- Herrgårdsmiljöernas behov av utrymme och dominerande ställning i landskapet ska beaktas.
- Siktlinjer beaktas och bevaras vid exploatering.
- Topografin i det öppna landskapet respekteras.
- Herrgårdsstrukturen i landskapet med ägandeförhållande, torp och gårdssystem samt övrig tillhörande bebyggelse beaktas och respekteras som ett sammanhang.
- Avstyckning ska undvikas för att bevara det öppna landskapet och herrgårdsbruket.

Vägars karaktär respekteras

- Äldre vägar i området är en del av den historiska miljön och kräver hänsyn vid åtgärder.

Herrgårdsparkers karaktär och vegetation respekteras och vidmakthålls

- Vid ny-, till- och ombyggnad är det viktigt att respektera trädgården och parkens struktur och arkitektoniska värden.
- Uppmärksamma den befintliga vegetationen och använd företrädesvis traditionella växter vid nyplantering.

Skolmiljöer

- Skolbyggnaderna från olika tidsperioder bevaras.
- Vid eventuell om- eller tillbyggnad av skolorna ska den historiska läsbarheten beaktas.

KULTURHISTORISKT SKYDD

Byggnadsminne

Kärsö säteri är byggnadsminne och skyddat enligt Kulturmiljölagen (kap. 3). Huvudbyggnadens fasader, vissa rum samt flertalet av byggnaderna i parken och på ägor omfattas av skyddsföreskrifter.

Fornlämningar

Fornlämningar skyddas i enlighet med Kulturmiljölagen (kap. 2).

Riksintresse för kulturmiljövården

Södra Munsö och Kärsö utgör ett herrgårdslandskap som är av riksintresse för kulturmiljövården. Det är ett område med lång bosättningskontinuitet präglad av 1600-talets säterier. Bebyggelsebilden är komplex och storgodsdriften har präglat landskapet.



1. Förutom den välbevarade huvudbyggnaden på Kärsö gård finns också en välbevarad landskapspark med bland annat ett hundhus.

EKERÖ



Ekerö utgör den södra delen av en större ö som omfattar Munsö, Kårsö och Ekerö. Som namnen antyder åtskildes öarna av vatten tidigare. Ekerö avgränsas av Långtarmen i norr samt kyrkfjärden och Rödstensfjärden i söder.

Ön är kuperad med vida dalgångar mellan rullstensåsens skogsbeklädda höjder. Den låglänta terrängen är i huvudsak uppodlad med stora åkrar.

Ekerö har ett varierat landskap med flera samexisterande kulturhistoriska lager. Ålderdomligt odlingslandskap sammanfaller med skog, planlagd sentida bebyggelse, herrgårdar, fornlämningar och sommarstugor.

På den västra delen dominerar landskapet av storskaligt jordbruk och herrgårdar med stora markinnehav. På den östra delen är byggnadskoncentrationen högre än i någon annan del av kommunen. Bebyggelsen består i huvudsak av sammanhängande villa- och radhusområden med byggnader från andra halvan av 1900-talet. Här återfinns kommunens centralort Ekerö och kommunens enda område med flerbildshus. I övergången mellan den agrara västra delen av ön och den urbana östra delen har täktverksamhet lämnat spår i landskapet.

VÄSTRA EKERÖ



Kyrkomiljö vid vattnet

Intill Kyrkfjärden ligger Ekerö kyrka omgivet av öppet och flackt åkerlandskap. Visuellt avgränsas landskapet av villabyggnad i väster och av åsen och skogen i norr. I öster anas den samtida bebyggelsen på Sandudden. Från landsvägen på åsen i norr leder en äppelträdsallé över åkrarna.

I anslutning till strandkanten ligger bostadshus, mestadels sentida. Direkt öster om kyrkan ligger Asknäs gård som har medeltida anor. Enligt Erikskrönikan

blev Jon Jarl ihjälslagen på Asknäs efter att ha återvänt från korståg i öst. Händelsen ska ha utspelats år 1206. Dagens knuttimrade huvudbyggnad med lövsågs-snickerier är från 1880-talet.

Ekerö kyrka uppfördes under 1100-talet och har byggts om och till flera gånger sedan dess. Kyrkan var ursprungligen romansk men under 1300-talet fick den sin gotiska karaktär. Sitt nuvarande utseende fick kyrkan efter en brand i mitten av 1600-talet. Tornet byggdes om i slutet av 1700-talet.



1. Ekerö kyrka är belägen intill Mälaren. Bilden visar kyrkans norra fasad.



1. *Stavsunds huvudbyggnad anses vara ritad av Nicodemus Tessin d.ä.*

2. *Rastaborg är en av herrgårdarna som satt sin prägel på Ekerös landskap. Huvudbyggnaden omgestaltades på 1910-talet.*

Herrgårdslandskap

På Ekerös västra del domineras landskapet av fyra herrgårdar med tillhörande ägor; Stavsund, Menhammar, Skytteholm och Rastaborg. Tillsammans med Kärsö och Husby på Munsö utgör de ett sammanhängande och välbevarat herrgårdslandskap.

Sydväst intill Norrsundet ligger gården Stavsund som är en av de mer ståndsmäsiga herrgårdarna i Ekerö kommun. Gården grundades som ett säteri på 1670-talet. Tre byar avhystes från ägorna för att ge plats åt gården. Manbyggnaden anses ha ritats av Nicodemus Tessin d.ä., en för sin tid betydelsefull arkitekt som bland annat ritade Drottningholms slott. Runt om Stavsund finns flera torp och ekonominbyggnader, några från 1800-talets början. På en höjd nordväst om manbyggnaden ligger gårdskvarnen och intill ligger kvarnstugan.

Menhammars gård ligger på nordvästra Ekerö gränsande till Kärsö. Den nuvarande manbyggnaden härrör från början av 1800-talet. På gården har det bedrivits hästskötsel de senaste 100 åren. Stuteriverksamheten präglar idag Menhammar och omgivningen.

På öns östra sida ligger Skytteholms herrgård. Platsen har förhistoriska anor vilket en runsten på ägorna vittnar om. Gården omnämns i skrift första gången år 1416, men då under annat namn. Sitt nuvarande namn fick gården 1631 när det blev säteri. Namnet Skytteholm härrör från säteriets första ägare Johan Skytte. Han lät uppföra en timmerbyggnad på platsen som ingår i den nuvarande huvudbyggnaden. Idag fungerar gården som konferensanläggning och intill har en golfbana anlagts.

Rastaborgs gård ligger centralt på västra Ekerö, något söder om Menhammar och Skytteholm. Herrgården anlades kring mitten av 1700-talet. Huvudbyggnaden omgestaltades kring 1910 och fick då sitt nuvarande nationalromantiska uttryck. Den tillhörande bebyggelsen är främst uppförd runt sekelskiftet 1900. Manbyggnaden är idag omgiven av stora fruktträdgårdar och har en allé som leder från Mälaren upp till gårdens huvudfasad mot söder.



Nibbla koloniområde

I området öster om Stavsund och Rastaborg ligger Nibbla koloniträdgårdsområde med små kolonistugor. Området uppfördes under 1950-talet som ersättning för nedlagda koloniträdgårdar i Stockholm. Det var Stockholms stad som var initiativtagare. Stugorna fick endast användas under sommarhalvåret och var begränsade till en storlek om 30 kvadratmeter.

Byggnaderna i området är grupperade i raka rader utmed grusade vägar som följer topografin. De har enhetlig utformning med rektangulär plan, locklistpanelade fasader och sadeltak.



1. De små kolonistugorna i Nibbla har i huvudsak bevarad karaktär.



VÄRDERING

Signifikativt för västra Ekerö är herrgårdslandskapet med öppna ytor och agrara verksamheter. Stora delar av landskapet är sparsamt exploaterat och de stora jordbruksfälten medger öppna siktlinjer i landskapet.

Ekerö kyrka och Asknäs gård

Ekerö kyrka är i grunden en medeltida kyrka som under 1600-talet fick en korsplansform. Tornets lanternin från 1700-talet bidrar till kyrkans nyklassicistiska karaktär. Asknäs gård har medeltida anor och eventuellt äldre än så. Dagens byggnader har en utmärkande lövsågeridekor. Äppelträdsallén ger ett pastoralt intryck och ramar in kulturmiljön.

Herrgårdslandskap

Det utpräglade herrgårdslandskapet sträcker sig över västra Ekerö, Kårsö och upp till Munsö. Det välbevarade landskapet ger en inblick i säterisystemet och Ekerös betydelse i under stormaktstiden och framåt. Flera av de gamla ägostrukturerna har bevarats liksom gårds- och torpsystemet. Herrgårdarna brukar fortfarande sina marker i stor utsträckning. Tack vare detta finns här ett öppet och

historiskt odlingslandskap bevarat. Stav-sund utmärker sig med sin anslående och välbevarade manbyggnad.

Kolonistugor

Kolonistugeområdet är socialhistoriskt intressant. Det visar på behovet av lantlig rekreation för innerstadsbor samt hur Stockholms kommunala angelägenheter påverkat Ekerö. Det småskaliga och välbevarade området är tilltalande och utgör en helhetsmiljö.

RIKTLINJER

Västra Ekerös kulturlandskap respekteras

- Ny bebyggelse ska ej uppföras på jordbruksmark.
- Ny bebyggelse uppförs lämpligast i skogsbyn eller i anslutning till befintlig bebyggelse.
- Siktlinjer beaktas vid eventuell exploatering
- Färgsättning av tillkommande bebyggelse anpassas efter platsens och omgivningens förutsättningar.
- Hägn och staket bör utformas och placeras medvetet för undvika negativ påverkan på landskapsbilden.

Herrgårdarnas ställning i landskapet respekteras

- Herrgårdsmiljöernas behov av utrymme och dominerande ställning i landskapet ska beaktas.
- Ny bebyggelse ska uppföras så att den inte stör siktlinjer och inkräktar på herrgårdarnas dominans.
- Topografin i det öppna landskapet respekteras.
- Herrgårdsstrukturen i landskapet med ägandeförhållande, torp och gårdssystem samt övrig tillhörande bebyggelse beaktas och respekteras som ett sammanhang.
- Torp och gårdar ska värnas där sammanhanget och samhörigheten med herrgården fortfarande kan utläsas.
- Torpens och gårdarnas skala, färgsättning och gestaltning respekteras.
- Avstyckning ska undvikas för att bevara det öppna landskapet och herrgårdsbruket.

Herrgårdsparkers karaktärer och vegetation respekteras och vidmakthålls

- Vid ny-, till- och ombyggnad är det viktigt att respektera trädgården och parkens struktur, med tidstypiska växter och arkitektoniska värden.
- Uppmärksamma den befintliga vegetationen och använd företrädesvis traditionella växter vid nyplantering.
- Beakta och vårda alléer, alléer förekommer på såväl Stavsund som Menhammar och Rastaborg

Nibbla kolonistugeområde bevaras

- Stugornas skala, uttryck och enkla byggnadskonstruktion respekteras.
- Mindre förändringar av stugorna är godtagbara om det inte stör helhetsintrycket beträffande placering, skala och arkitektoniskt uttryck.
- Altaner och altantak bör undvikas eftersom de påverkar den enhetliga formen och upplevelsen av området.
- Området får inte styckas i flera fastigheter.
- Uppmärksamma den befintliga vegetationen och använd företrädesvis motsvarande växter vid nyplantering.



KULTURHISTORISKT SKYDD

Områdesbestämmelser

Området kring Ekerö kyrka är skyddat med områdesbestämmelser som reglerar ny bebyggelse. Nya byggnader och förändring av befintlig bebyggelse ska utformas med hänsyn till de kulturhistoriska värdena. Bygglövsplikten är utökad vilket bland annat innebär att rivning och ekonomibyggnader är lovpliktiga i området.

Kyrkligt kulturminne

Kyrkobyggnaden och kyrkogården är skyddad i enlighet med Kulturmiljölagen (kap. 4).

Riksintresse för kulturmiljövården

Herrgårdslandskapet är en del av riksintresset Ekerö. Riksintresset pekar ut landskapet med bland annat den välbevarade 1600-talsgården Stavsund och typisk arbetarbostäder samt torpsystem och parker.

Biotopskydd av alléer

Träd i alléer är skyddade genom Miljöbalken som biotopsskyddsområde. länsstyrelsen prövar frågor rörande handhavandet av alléer.

1. Landskapet kring Ekerö kyrka är öppet. All ny bebyggelse är förlagd till skogsbyn vilket är positivt för kulturlandskapet.

ÖSTRA EKERÖ

Utvecklingsområde

På den östra delen av Ekerö är exploateringstrycket för närvarande högt. Det sker kontinuerligt förtätningar och omdaningar av befintliga områden. Framför allt tillkommer nya småhus, men även flerbostadshus planeras.

Områden med sommarbostäder har de senaste decennierna permanentats och förtätats. Exempel på sådana områden är Älvnäs, Gällstaö och Erikssten. I dessa områden har sommarvillor och sportstugor från 1900-talet byggts om eller rivits.

I andra fall har nya områden tillkommit så som Sandudden där ett gammalt sandtag bebyggt med bostäder.

Det dominerande inslaget på östra delen av Ekerö är villa- och radhusbebyggelse från andra halvan av 1900-talet, till exempel Väsby med enhetlig bebyggelse från tidigt 1970-tal och Närlunda som domineras av villor från 1960-talet.

Med sin höjd utgör skidbacken ett påtagligt inslag i landskapet på denna del av Ekerö.



1. På östra Ekerö har det tillkommit mycket bebyggelse de senaste decennierna. Här en bild från Sandudden som tidigare var ett sandtag.





Ekebyhovs slott

Söder om Tappström och Ekerö centrum ligger Ekebyhov slott. Säteriet Ekebyhov bildades på 1620-talet av tre äldre gårdar som förvärvats av generalguvernör Claes Horn. På platsen lät han uppföra en ståndsmässig byggnad i sten. År 1661 köps säteriet av Carl Gustav Wrangel som lät påbörja byggandet av den nuvarande huvudbyggnaden av trä. Varför han uppförde en ny byggnad, när det redan fanns ett stenhus på platsen, är oklart. Enligt en obekräftad uppgift drabbades stenhuset av en eldsvåda vilket är en möjlig förklaring till den nya manbyggnaden.

Herrgården färdigställs i början på 1700-talet efter att ha fått en ny ägare. Under 1700-talet tillkommer allén från Ekebyhov till stranden. Allén består av flera hundra träd. Troligtvis utfördes även stora arbeten i trädgårdarna under denna period.

Familjen Ihre tar över Ekebyhov i slutet av 1700-talet, den kom att vara i släktens ägo i nästan 200 år, till 1980. Under 1800-talet planteras den välkända

1. Ekebyhovs slott är en välbevarad slottsmiljö från 1700- och 1800-talet. På slottsområdet finns bland annat ett arboretum, barockpark och fruktträdgård.

ÖSTRA EKERÖ



bokskogen samt exotiska träd. På en höjd intill uppfördes Citadellet, en särpräglad ekonomibyggnad med klocktorn i gotisk stil.

Inom slottsområdet finns flera ekonomibyggnader och bostäder där den äldsta lär vara kuskbostaden från 1700-talet. I övrigt är byggnaderna i herrgårdens närhet uppförda under 1800-talet. I anslutning till herrgården finns även en stor barockpark, fruktträdgård och arboretum.

I början av 1900-talet bedrevs hortonomiska projekt på Ekebyhov. Bland annat lät man plantera in mer än 100 olika trädslag, vilket utgjorde grunden till ett arboretum. En handelsträdgård anlades som var verksam fram till 1950-talet då den lades ned på grund av dålig lönsamhet.

Kommunen övertog Ekebyhov 1980. Idag fungerar herrgården som konferens- och mötesanläggning samt för olika evenemang. Den är också ett populärt besöksmål med café och restaurang.

Ekerö centrum

Under 1950-talet anlades ett kombinerat kommunhus och läkarmottagning intill Tappström samtidigt med en ny knutpunkt för kollektivtrafiken. Vidare förbättrades kommunikationerna till

Stockholm. Det var början till framväxten av Ekerö tätort.

Inom ett par decennier fördubblades befolkningmängden på Mälardöarna och en stor del av de nya invånarna bosatte sig i det som kom att bli Ekerö tätort. Området som tidigare präglades av jordbruk och industrier bebyggdes med småhus.

Med kommunsammanslagningen 1971 blev kommunhuset vid Tappström förvaltningscentrum för Mälardöarna. Övrig samhällsservice var förlagd till Träkvista. Planerna på att bygga ett nytt centrum i anslutning till kommunhuset diskuteras i tidigt skede, men det realiserades inte förrän i slutet av 1980-talet.

Uppdraget att utforma Ekerö centrum gick till arkitekten Ralph Erskine som ville skapa ny god arkitektur med sociala ambitioner. Hans ambition var att uppföra en småstad intill Mälaren med verksamheter i bottenvåningar och bostäder för alla. Gestaltningen präglas av variation i skala och färgsättning. För att hålla kostnaderna nere användes billiga material och rationella byggmetoder.

Ekerö centrum som invigdes 1991 är ett av landets yngsta kommuncentrum. Arkitektoniskt bröt den mot den tidigare gällande sakligare modernistiska gestaltningen.



1. Mälarstaden var ledordet för arkitekten Ralph Erskine när han ritade Ekerö Centrum. Byggnaderna är i varierad höjd med varierande uttryck och kulörer. Foto: Ekerö kommun.



VÄRDERING

Tätorten - Ekerö centrum

Arkitektur med tydlig småstadskaraktär och med hög verkshöjd av Ralph Erskine. Området är tidstypiskt för 1980-talet med modernismens rester i form av trafikseparering men med en uppbruten skala och integrering av centrum och bostäder. Ekerö centrum är en av de första områdena i Sverige som planerats utifrån förutsättningar kring vattenkontakten.

Ekebyhovs slott

Ekebyhov har anor som bosättningsplats sedan förhistorisk tid. Idag är det en historisk helhetsmiljö med slott, arbetarbostäder, citadell, ekonomibyggnader, park och arboretum. Bebyggelsen på området uppvisar flera tiders byggnadsskick från 1600-talet och framåt.

Herrgården av liggtimmer, som är en välbevarad karolinsk herrgård, är Sveriges största träslott. I slottet finns flera värdefulla interiörer med bevarade byggnadsdetaljer.

Ekebyhovskyrkan

Kyrkan invigd 1980 är ritad av arkitekt Rolf Bergh, en välkänd kyrkoarkitekt. Kyrkan byggdes om och renoverades år 2009.

RIKTLINJER

Byggnaders individuella arkitektur och tidstypiska drag respekteras

- Befintliga byggnader respekteras när det gäller proportioner, fasadfärg, tak och byggnadsdetaljer som fönster, panel, entréer och räcken. Detta gäller såväl flerfamiljshusen i Ekerö centrum som villa- och sportstugebebyggelsen.
- Bebyggelsen i Ekerö centrum respekteras och alla tillägg och tillbyggnader anpassas till befintlig bebyggelse med uppbruten skala och dov färgsättning.

Ekebyhov slott bevaras

- Slottsanläggningen betraktas och hanteras som en helhetsmiljö.
- Vid förvaltning och underhåll av byggnader och park ska de kulturhistoriska värdena vara styrande.

Ekebyhovs slotts ställning i landskapet respekteras

- Slottsmiljöns behov av utrymme och dominerande ställning i landskapet ska beaktas.
- Ny bebyggelse undviks, eventuella tillägg får inte störa siktlinjer eller inkräkta på slottets dominans.
- Dalgången hålls fri från bebyggelse.

Slottsparken med karaktär och vegetation respekteras och vidmakthålls

- Vid eventuella ändringar ska trädgården och parkens struktur och arkitektoniska värden respekteras.
- Uppmärksamma den befintliga vegetationen och använd företrädesvis traditionella växter vid nyplantering.

KULTURHISTORISKT SKYDD

Byggnadsminne

Ekebyhovs herrgårdsanläggning är byggnadsminne i enlighet med Kulturmiljölagen (kap. 3). Enligt skyddsföreskrifterna får huvudbyggnaden inte rivas, flyttas eller till sitt yttre byggas om. Motsvarande gäller även citadellet. Vidare framgår att åtgärder i huvudbyggnadens inre ska utföras i samråd med länsstyrelsen.

Byggnadsminnet är även försett med ett skyddsområde inom vilket tillstånd från länsstyrelsen krävs för ändringar.

Kyrkligt kulturminne

Ekebyhovskyrkan är kyrkligt kulturminne i enlighet med Kulturmiljölagen (kap. 4).

Fornlämning

Parken direkt norr om Ekebyhovs herrgård samt ytterligare områden i anslutning är fast fornlämning i enlighet med Kulturmiljölagen (kap. 2). Inom fornlämningarnas områden får inga markingrepp göras utan tillstånd från länsstyrelsen. Till den fasta fornlämningen hör ett så stort område på marken som behövs för att bevara fornlämningen och ge den ett tillräckligt utrymme med hänsyn till dess art och betydelse.

HELGÖ

Helgö är en liten ö med kuperat landskap som ligger avskild från Ekerö genom ett smalt sund i norr, Norrsund. Terrängen består av flera skogklädda bergshöjder med låglänt odlingsmark mellan.

Namnet Helgö anses härstamma från fornsvenskan och betyder "den heliga ön" eller "ön där det råder helgd". Det som utmärker Helgö är de arkeologiska lämningarna, slottet Kaggeholm, enklare villor och sommarbostäder.



HELGÖ



Fornhistoria

Huslämningarna på Helgö upptäcktes av en slump 1950 och 1954 påbörjades omfattande arkeologiska undersökningar som satte Helgö i nytt ljus. Vid utgrävningarna framkom att Helgö var en tidig handels- och verkstadsplats med långväga kontakter. Bland annat påträffades stora metallskatter; en buddastaty från Norra Indien, en biskoppskräkla från de brittiska öarna, bronskopa från Medelhavet och mynt från södra delen av Europa.

På Helgö finns det arkeologiska lämningar från närmare 60 husgrunder fördelat på åtta husgrupper. Utgrävningar har påvisat att tre av gårdarna varit bebodda samtidigt. Dessutom finns det fem gravfält, en fornborg samt ett område som tolkats som kultplats.

Under äldre järnåldern hade Helgö inledningsvis samma karaktär som övriga Mälardalen, men på 400-talet förändrades öns bebyggelse och betydelse genom att verkstäder inrättades. Utgrävningarna konstaterade att det tillverkades glaspärlor och beslag i brons, silver och guld. Spridningen av föremål tillverkade på Helgö visar på kontakter med Finland och Baltikum. Troligen sökte sig handelsmän till Helgö för pälsarnas och hudarnas skull.

Helgö hade sin storhetstid mellan 400- och 600-talet, därefter avtog verksamheten successivt. I slutet av 700-talet växte Birka fram och övertog rollen som centralort för handeln i Mälardalen.

Storgård och slott

Gården Bona på Helgö ligger på en plats med många järnålderslämningar. Gården frigjorde sig från Kaggeholms ägor och omnämns redan på 1200-talet. Idag finns manbyggnaden från 1700-talet kvar. Gårdens ekonomibyggnader är rivna och gården är tagen ur bruk.

Storgården Kaggeholm är sedan 1940-talet folkhögskola och har sin manbyggnad från 1725 bevarad. Huvudbyggnaden och flyglarna uppfördes åt den dåvarande ägaren friherre Isaac Funck och hans hustru Eleonora Lindschöld. Byggnaden har byggts om flera gånger, men fasaderna har behållit sin barocka karaktär. Slottsträdgården anlades i början av 1900-talet efter ritningar av trädgårdsarkitekten Rudolf Abelin och arkitekten Isak Gustaf Clason.



VÄRDERING

Fornlämningslandskap

Helgöundersökningarna har fått stor uppmärksamhet både nationellt och internationellt, bland annat i diskussioner kring handel, hantverk och centralort baserat på det både rika och unika fyndmaterialet, verkstadsplatsen och kultplatsen.

De påträffade fynden på Helgö berättar om en tidig handelsplats med långväga handelsförbindelser. Dessa bidrar till kunskap om den svenska och nordeuropeiska utvecklingen under järnåldern.

Stora utgrävningar har gjorts vid Helgö men det är troligt att mycket förhistoriskt material fortfarande finns kvar.

Slottet

Kaggeholm är en viktig och värdefull del av Helgö med sin långa historia. Manbyggnaden från 1700-talet är till stora delar ombyggd, men har bevarat sin barockkaraktär. Slottet har länge haft en framträdande roll på ön med flera bevarade alléer. Barockträdgården ritad av Aabelin och Clason vittnar om att slottet varit betydelsefullt långt in på 1900-talet.

RIKTLINJER

Fornlämningslandskapet respekteras

- Generell försiktighet vid grävarbeten och nyexploatering med hänsyn till fornlämningsstätheten på ön.
- Restriktiv behandling och uppmärksamhet vid lovgivning i områden som har pekats ut som potentiella fornlämningsområden. Lovgivning för bygg- eller marklov inom dessa områden måste föregås av en arkeologisk bedömning.

Herrgårdslandskapet respekteras

- För att tillvarata Kaggeholms ställning på ön bör inte omkringliggande åkermark avstyckas till tomtmark.
- Ny bebyggelse ska uppföras så att den inte stör siktlinjer och inkräktar på slottets dominans.

Slottsträdgård och alléer

Vid ny-, till- och ombyggnad är det viktigt att respektera trädgården och parkens struktur och arkitektoniska värden.

- Uppmärksamma den befintliga vegetationen och använd företrädesvis traditionella växter vid nyplantering.
- Alléer ska bevaras och skötas för att även i framtiden berätta om Kaggeholms ställning på Helgö.

KULTURHISTORISKT SKYDD

Fornlämningar

Helgö är en mycket fornminnestät ö vilket innebär att stora delar av ön skyddas i enlighet med Kulturmiljölagen (kap. 2). Vid alla markarbeten är det markägarens ansvar att fornlämningar inte kommer till skada.

Riksintresse för kulturmiljövården

Östra delen av Helgö är av riksintresse för kulturmiljövården. I motivet till Riksintresset lyfts fornlämningsmiljöns vetenskapliga värde fram.

FÄRINGSÖ

Färingsö är den största av Mäläröarna i Ekerö kommun. Ön har ett varierat landskap vars karaktär skiftar över ön. Det dominerande inslaget är småskaligt jordbruk. Skogsområdena är mindre än på övriga öar och är spridda över hela ön. Här finns inte heller någon rullstensås.

Bebyggelsestrukturen skiljer sig från övriga öar eftersom det förekommer fler bybildningar här. Dessa återfinns framför allt på den norra delen av ön. Dessutom är gårdarna på Färingsö mindre än på övriga öar i kommunen. Förutom det kungliga Svartsjö slott återfinns endast en stor gård på ön, Alby herrgård.

Svartsjö slott och de stora ägor som ingått i slottets försörjning skiljer sig från det småskaliga jordbruk som dominerar resten av ön.

Det största samhället, Stenhamra, ligger sydväst på ön och är en av kommunens tätorter med sammanhållen bebyggelse. Här finns också ett nedlagt stenbrott som med tillhörande arbetarbostäder, skola m.m., utgör en viktig industrihistorisk lämning.

Södra delen av ön har ett mer öppet landskap där det moderna samhället lämnat avtryck med flygfält, golfbana och handelsplatser.



NORRA FÄRINGSÖ



1. Landskapet kring Färentuna kyrka är öppet med ensamgårdar och små byar.

Färentuna

I Färentuna finns ett stort antal fornlämningar, bland annat två runstenar söder om kyrkan och hällar med skålgropar. Fornlämningarna visar på lång bosättningskontinuitet i området.

Det var av allt att döma en betydelsefull plats under forntiden vilket bland annat namnet tyder på. Första ledet, fären, kan härledas till farande. Efterledet -tuna indikerar att platsen varit en administrativ centralort och eventuellt en kultplats. Även ortens läge, mellan två stora farleder, talar för att det var en viktig plats.

Den medeltida kyrkan i Färentuna är av så kallad östtornstyp, d.v.s. en kyrka med tornet i öster ovan altare och kor. Det är en ovanlig kyrkotyp i Sverige. I Uppland förekommer endast ett fåtal östtornskyrkor runt Sigtuna utöver Färentuna kyrka. Östtornskyrkorna var en symbol för kungens och hans stormäns makt.

Församlingshemmet i direkt anslutning till kyrkan är uppfört 1981 och är ritat av arkitekten Ralf Erskine. Det utgör ett fint exempel på tidens arkitektur.



Området kring Färentuna är karaktäristisk för norra Färingsö med ensamgårdar och små byar. Flera av byarna har fortida anor. Vid kyrkan har viss samhällsservice vuxit fram.

Kungsberga

Kungsberga var under medeltiden en kungsgård vilket framgår av namnet. I byn finns rester efter en borgruin av med-

eltida typ, kallad Ringanäs. Eventuellt kan platsen kopplas till brev undertecknade av Magnus Ladulås på 1280-talet.

Byn var ur medeltida mått en relativt stor by med tolv gårdar. Än idag består Kungsberga i huvudsak av de tolv gårdarna. Byn förblev oskiftad. Enligt sägnen ska bönderna i Kungsberga knivskurit lantmätaren och drivit honom på flykt. På senare tid har byn förtätats.



1. Hilleshög kyrka står på en höjd i byn och utmed sockenvägen ligger byggnader från tiden runt förra sekelskiftet.

Ölsta Folketshus och park

Norr om Färentuna ligger Ölsta Folkets hus och park. Parken grundades år 1911 av arbetarna vid det närliggande tegelbruket. En utbyggnad av parken, med bland annat Folkets hus gjordes 1946.

Hilleshög

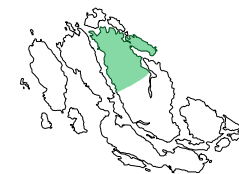
Öster om Färentuna vid Hilleshögviken ligger byn Hilleshög i ett kuperat landskap. Byn föregicks troligen av en förhistorisk stormansgård. Om detta vittnar tre stora högar samt en runhäll med Upplands längsta inskrift. Den största och bäst bevarade gravhögen går under namnet Hilleshögen. Runhällen är ett arvsdokument som befäster Gerlögs arvsrätt till gården.

Den medeltida kyrkan med sitt dominerade läge på en höjd uppfördes under andra halvan av 1100-talet. Det är den enda av kommunens kyrkor som bibehållit sin romanska form.

Byns byggnader, som framför allt härrör från förra sekelskiftet, är grupperade utmed den gamla sockenvägen. Här fanns tidigare skola, handelsbod och handelsgård. Byggnaderna är bevarade, men användningen har förändrats.

Byn har sedan medeltiden omväxlande kallats Hilleshög och Hillersjö. Det senare är idag namnet på en liten herrgård i byn, grundad på 1700-talet.

På Norrudden, nordost om Hilleshög ligger flera sommarvillor från det tidiga 1900-talet och i anslutningen till dessa finns även en kägelbana och flera badhus bevarade.



1. Exempel på förtätning i Kungsberga.

2. Ölsta Folkets park är ett tidigt och välbevarat exempel på en folkpark. På bilden visas parkentrén.

VÄRDERING

Landskapet på norra Färingsö skiljer sig från övriga öar i kommunen. Här dominerar småskaligt jordbruk, små gårdar och mindre bebyggelsegrupper. Senti- da bebyggelse har koncentrerats kring de större vägarna. Det är företrädesvis ägo- förhållandena på norra Färingsö som bi- dragit till strukturen. Till skillnad från andra delar i kommunen finns här ingen herrgård eller annan större markägare. Det är en karaktär som gör norra Färingsö speciell och ökar kunskapen om utveck- lingen i kommunen.

Färentuna och Ölsta Folkets park

Fornlämningarna i området och nam- net Färentuna berättar om en betydels- full plats under förhistorisk tid. Den med- eltida östtornskyrkan antyder att kungen hade inflytande över bygden.

Avtrycken från 1900-talet är många och bland dessa utmärker sig Ölsta Fol- kets park och församlingshemmet intill kyrkan. Ölsta Folkets hus och park strax norr om Färentuna berättar om folk rö- relsens betydelse och framväxten av det moderna Färingsö. Parken är ett förhål- landevis tidigt exempel på folkpark. För- samlingshemmet är en väl gestaltad byggnad ritad av Ralph Erskine och invigd 1981.

Hilleshög

Hilleshög är ett pedagogiskt exempel på 1800-talets bystruktur. Här fanns tidiga- re skola, handelsbod och andra verksam- heter vanligt förekommande i en kyrkby. I området finns även sommarvillor från ti- digt 1900-tal. Dessa står som minnen från en tid då ångbåtar trafikerade Mälarsjöarna och hur de utvecklades som sommarnöjen för rika stockholmare.

Fornlämningar i området visar att Hil- leshög bebotts sedan järnåldern. Den medeltida kyrkan med anor från 1100-ta- let är ett viktigt inslag som pekar på plat- sens historiska betydelse.

Kungsberga

Kungsberga är i grunden en oskiftad by med medeltida anor. Byns historia finns kvar i de öppna jordbruksfälten, bevarade byggnader såsom kvarn och ladugårdar samt lämningar av medeltida borgruin.

Fornlämningslandskapet

På norra Färingsö finns stora områden med fornlämningar som tillsammans understryker öns historiska betydelse. Bland fornlämningarna kan bland annat ristningar och gravfält omnämnas liksom flera fornborgar, vilka visar på områdets strategiska läge mellan två stora farleder.



RIKTLINJER

Norra Färingsös kulturlandskap

- Ny bebyggelse ska ej uppföras på jordbruksmark.
- Ny bebyggelse uppförs lämpligast i skogsbyn eller i anslutning till befintlig bebyggelse.
- Siktlinjer beaktas och bevaras vid exploatering.
- Topografin i det öppna landskapet respekteras.
- I landskap där fornlämningar är en central del får inte bebyggelse uppföras så att den förhindrar allmänhetens tillgänglighet till fornlämningarna eller fornlämningsområdena. Det är viktigt att beakta siktlinjer där fornlämningar ingår.

Färentuna

- Kyrkans dominerande ställning i landskapet respekteras och vidmakthålls.
- Eventuell ny bebyggelse uppförs i anslutning till byarna och gårdarna, alternativt på impediment, i dungar eller skogsbyn.
- Församlingshemmets arkitektur och gestaltning respekteras och får inte förvanskas.

Hilleshög

- Kyrkans dominerande ställning i landskapet respekteras och vidmakthålls.
- Bebyggelse ska uppföras som sammanhållen bybebyggelse.
- Skala, uttryck och färgsättning ska vid nybyggnation ansluta till variationen i den befintliga bebyggelsen.

Ölsta Folkets hus och park

- Respektera användningen som Folkets park.
- Befintliga enkla byggnadsstrukturer respekteras beträffande skala, byggnadsdetaljer, färg och material.
- Tillägg och eventuella tillkommande volymer ska ansluta i skala, färg och form till befintliga strukturer.

KULTURHISTORISKT SKYDD

Områdesbestämmelser

Områdena kring Färentuna och Hilleshög kyrkor är skyddade med områdesbestämmelser som reglerar ny bebyggelse. Nya byggnader och förändring av befintlig bebyggelse ska utformas med hänsyn till de kulturhistoriska värdena. Bygglovsplikten är utökad vilket bland annat innebär att rivning och ekonomibygnader är lovpliktiga i området.

Fornlämningar

Fornlämningar skyddas i enlighet med Kulturmiljölagen (kap. 2).

Riksintresse för kulturmiljövården

Färentuna och Hilleshög är av riksintresse för kulturmiljövården. Riksintresset omfattar sockenmiljön med kyrkorna i centrum och området som historisk centralbygd. Se sid 77 för motiv och uttryck för riksintresset.

Kyrkligt kulturminne

Kyrkobyggnaderna och kyrkogårdarna är skyddade enligt Kulturmiljölagen (kap. 4).



1. Trakten kring Kungsberga by har förtätats under 1900-talets andra hälft.

SÅNGA - SVARTSJÖ

Sundby

Sundby - som har en ålderdomlig karaktär - är beläget på impediment i det öppna odlingslandskapet. Bystrukturen, åkermarkens utsträckning liksom vägnätet har här bibehållits sedan åtminstone mitten av 1800-talet. Gravfält i området visar att platsen bebotts sedan yngre järnåldern. Sydost om byn står två runstenar som förmodligen utmärkt ett brolagt vadställe.

Byn har trots laga skifte behållit en tät karaktär. Flera byggnader är belägna nära landsvägen vilket bidrar till den ålderdomliga karaktären. På en höjd står byns väderkvarn kvar. Den uppfördes på mitten av 1700-talet och var i bruk fram till 1928.

Sundby förtätades något under 1900-talet.



1. På en höjd i Sundby står en nyligen renoverad väderkvarn från 1700-talet.



Sånge kyrka

Sånge kyrka hade vid uppförandet ett mer centralt läge eftersom det gick att ta sig till den med båt. Den medeltida Igelviken var förbunden med Mälaren och strandlinjen var betydligt närmare kyrkan. Idag ligger kyrkan något mer undanskymd.

Kyrkan uppfördes på 1100-talet i romansk stil, men det som karaktäriserar den idag är den smala tornspiran från år 1730.

Kyrkan står på en höjd i öppet och svagt kuperat landskap. Öster om kyrkan ligger den f.d. Kyrkskolan som uppfördes i slutet på 1800-talet. Nordöst om kyrkan återfinns prästgården även den från slutet av 1800-talet.

1. Sånge kyrka med sin karaktäristiska tornspira.



Svartsjö

Platsen för Svartsjö slott har troligen bebotts sedan vikingatiden. Under medeltiden uppfördes ett fast hus åt hertigarna Erik och Valdemar, vilket omnämns 1310. I samband med att kung Magnus Eriksson övertog godset år 1345 blev Svartsjö en kungsgård. Under 1400-talet förlänades gården till en rad stormän, men genom Gustav Vasa kom gården åter i kronans ägo. Han lät bygga om ett befintligt stenhus till ett myntverk. Hans söner byggde sedermera om stenhuset till Sveriges första renässanspalats som stod klart 1580.

Drygt hundra år senare, år 1687, brann palatset ned. Istället för att återuppföra detta användes byggnadsmaterialet till slottet Tre kronor i Stockholm.

Mellan 1735-39 uppfördes ett jaktslott åt drottning Ulrika Eleonora på platsen. Arkitekt var Carl Hårleman som med denna byggnad introducerade rokokon i Sverige. Det ursprungliga jaktslottet utgör mittpartiet i dagens slott. Flyglarna tillkom efter ritningar av Carl Fredrik Adelcrantz på 1770-talet.

Till Svartsjö hörde flera torp. I början av 1800-talet hade Svartsjö 25 torp under sig. Ett av de äldst torpen är Fiskarudden från 1723, som mot fiskerättigheter i viken levererade fisk till slottet.

År 1891 togs Svartsjö i bruk som fängelseanstalt och än idag bedrivs kriminalvård i området. I slottet inreddes 337 celler med plåtväggar och gallerdörrar.

Efter 75 år som fängelse flyttade kriminalvården till moderna lokaler intill slottet. Mellan 1995-2002 utfördes omfattande restaureringsarbeten i slottet.



1. Svartsjö slott är Sveriges första rokokoslott.



VÄRDERING

Området kring Sånge-Svartsjö har en tydlig karaktär av slottsbygd med gårds- och torpsystem. Jordbruken är sprungna ur den gamla kungsgårdens ägostruktur. Torpen vid Svartsjö är en av kommunens bäst bevarade bebyggelsemiljöer av denna typ. Området präglas även av fångvårdsanstalten och tvångsarbetet som bedrevs där tidigare.

Sånge - Sundby

Sånge har karaktären av ett sockencentra med skola och prästgård. Kyrkan med sin säregna gestalt och karaktär är ett viktigt landmärke i landskapet.

Sundby har en ålderdomlig bystruktur från tiden innan laga skifte. Byn som har en sammanhållen bebyggelse utmed bygatan, utgör en av kommunens bäst bevarade bymiljöer. Kvarnen på en höjd i byn utgör ett viktigt landmärke som vittnar om tidigare generationers förutsättningar.

Svartsjö

Till skillnad från många andra delar av kommunen har inte kyrkan på mellersta Färingsö den dominerande rollen. Svartsjö slott med tillhörande ägor är istället de viktigaste inslagen i landskapet. De kungliga ägorna har sedan medeltiden präglat området på mellersta Färingsö.

Platsens historia och tidiga anknytning till den svenska kungamakten är väldokumenterad, vilket bidrar till kunskap kring grundandet av den Svenska nationalstaten.

Det till slottet hörande torpsystemet är känsligt och viktigt att värna om. Det ingår och bidrar till den kungliga prägel på landskapet.

Byggnader, stenbrott och jordbruk som hörande till fångvårdsanstalten visar på hur sådan verksamhet bedrevs praktiskt.

RIKTLINJER

Sånge – Svartsjöes kulturlandskap respekteras

- Ny bebyggelse ska ej uppföras på jordbruksmark.
- Ny bebyggelse uppförs lämpligast i skogsbygd eller i anslutning till befintlig bebyggelse.
- Siktlinjer beaktas och bevaras.
- Topografin i det öppna landskapet respekteras.

Sånge - Sundby bystrukturer bevaras

- Sundbys bykaraktär och kvarnens framträdande position bibehålls.
- Ytterligare fastighetsbildning respektive medgivande av nya byggrätter ska ske restriktivt.
- Eventuell tillkommande bebyggelse ska uppföras som sammanhållen bybebyggelse.
- Eventuella nya byggnader ska ansluta till befintliga byggnader beträffande skala, gestaltning och färgsättning.
- Kyrkans dominerande ställning i landskapet respekteras och vidmakthålls.

Svartsjö slotts ställning i landskapet respekteras

- Slottets behov av utrymme och dominerande ställning i landskapet ska beaktas.
- Ny bebyggelse ska uppföras så att den inte stör siktlinjer och inkräktar på slottets dominans.
- Slottsstrukturen i landskapet med äganförhållande, torp och gårdssystem samt övrig tillhörande bebyggelse beaktas och respekteras som ett sammanhang. Detta gäller i synnerhet läsbarheten av sammanhanget mellan slottet och Fiskartorpet.
- Avstyckning ska undvikas för att bevara det öppna landskapet.



KULTURHISTORISKT SKYDD

Områdesbestämmelser

Området kring Sånge kyrka är skyddat med områdesbestämmelser som reglerar ny bebyggelse. Nya byggnader och förändring av befintlig bebyggelse ska utformas med hänsyn till de kulturhistoriska värdena. Bygglövsplikten är utökad vilket bland annat innebär att rivning och ekonomibygnader är lovpliktiga i området.

Riksintresse för kulturmiljövården

Svartsjö och Sånge socken är av riksintresse för kulturmiljövården. De utpekade värdena är Svartsjös slottsmiljö med lämningar från renässansborgen samt Sånge sockencentrum och bymiljöerna med kontinuitet sedan järnåldern.

Kyrkligt kulturminne

Kyrkobyggnaden och kyrkogården är skyddad enligt Kulturmiljölagen (kap. 4).

Statligt byggnadsminne

Svartsjö slottanläggning samt det tillhörande torpet Fiskarudden är skyddade enligt förordningen om Statliga byggnadsminnen. Riksantikvarieämbetet har tillsyn att kulturvärdena tas tillvara.

Fornlämningar

Fornlämningar skyddas i enlighet med Kulturmiljölagen (kap. 2).



1. Ekonomibygnader är betydelsefulla inslag i landskapet. Denna återfinns i Nibbla öster om slottet.



2. Landskapet kring slottet är öppet och domineras av jordbruk.

SÖDRA FÄRINGSÖ



1. På en höjd i mitten av Skåslätten ligger den medeltida Skå kyrka.

2. Intill kyrkan ligger fyra generationer skolbyggnader.



Utvecklingsområde

Södra Färingsö med närhet till Ekerö centrum och närhet till den enda fasta förbindelsen med fastlandet, är ett av kommunens viktigaste utvecklingsområden. Här ligger bland annat Stenhamra, kommunens näst största tätort.

Landskapet domineras av jordbruk, men här förekommer även andra inslag som präglar landskapet. Sentida villabe-

byggelse är utspridd över hela området, företrädesvis i anslutning till skogsmark.

Längs den sydliga stranden, från Stenhamra och söderut mot Lullehovsbron, återfinns villabebyggelse från förra sekelskiftet förtätad med moderna villor.

Påtagliga inslag i landskapet är även golfbanan, flygplatsen och vägnätet.



Skå kyrka och Skå Edeby

De äldsta lämningarna i området härör från bronsålder eller äldre järnålder. Mycket tyder på att Tuna gård var betydelsefull under yngre järnåldern. Även kyrkan antyder detta eftersom den uppfördes på gårdens mark i slutet av 1100-talet.

I slutet av 1600-talet brann kyrkan och vid återuppbyggnaden fick den sin nuvarande karaktär som salkyrka, d.v.s. en kyrka där kor och långhus har samma bredd och höjd.

Intill kyrkan finns idag fyra generationer skolbyggnader bevarade. Den äldsta är eventuellt från 1840-talet och den yngsta uppfördes 1929. Den senare används fortfarande som skola.

Nordost om kyrkan och omgivet av skogshöjder ligger Skå-Edeby. Kring den lilla herrgårdsanläggningen från sekelskiftet 1800 byggde Stockholms stad upp en barnby på 1940-talet. Tolv rödmålade små stugor uppfördes med plats för sju barn i varje. Stugorna var avsedda för barn i åldern 7 - 15 år. Grundaren till barnbyn, doktor Gustav Jonsson, menade att en god omgivning och miljö var en viktig del i uppfostran. Hans metoder var banbrytande och ett alternativ till tidens barnvårdande institutioner där straff och aga var vanligt förekommande.

Stenhamra

Tätorten Stenhamra ligger på Färingsös sydvästra sida. Orten etablerades 1884 i samband med att stenbrottet grundades. Intill brottet uppfördes en by med bland annat bostäder för arbetarna och skola. Granitberget där stenen bröts låg på byn Stockbys ägor, men det köptes av Stockholms stad som ville försäkra sig om tillgången på framför allt gatsten.

Stenbrottet lades ned 1937. Dagbrottet är vattenfyllt, men spåren efter verksamheten är fortfarande påtagliga. Det gäller bland annat tåkten, sorteringsanläggning och en transporttunnel.

I Stenhuggarbyn som byggdes upp i anslutning till brottet finns idag en sammanhängande miljö bevarad med arbetarlängor, butik, ingenjörsbostad, jordkällare och skola. Några av arbetarlängorna flyttades till platsen 1889 från Stockholms stads gamla stenbrott i Huvudsta.



1. Det nedlagda stenbrottet i Stenhamra är i dag vattenfyllt och utgör ett dramatiskt inslag i landskapet.



2. Skå gård uppförd på 1800-talet fungerade som huvudbyggnad för Skå barnby.

SÖDRA FÄRINGSÖ



Under det tidiga 1900-talet började arbetarna i stenbrottet uppföra egna hem utanför Stenhuggarbyn. Dessa villor finns bevarade men har under årens lopp förändrats och byggts om.

Tätorten Stenhamra växte successivt under 1900-talet och bebyggelsen kom allt närmare byn Stockby som Stockholm stad köpt stenbrottet av. Byn revs under 1970-talet för att ge plats åt olika servicefunktioner i Stenhamra. I och med det försköts Stenhamras mittpunkt från Stenhuggarbyn till Solbackavägen.

Idag domineras Stenhamra av villabyggnad från andra halvan av 1900-talet. Framför allt förekommer många enfamiljshus uppförda under 1960- och 70-talet.

1. Det enhetliga villaområdet på Ramundvägen har stora arkitektoniska kvaliteter och hör till de bästa exemplen på modernistisk arkitektur på Mälaren.





VÄRDERING

Odlingslandskapet på södra Färingsö vittnar om långvarig markanvändning. Karaktäristiskt för Färingsö är en samlad småskalig bebyggelse i skogsbyn och på impediment. Frukt- och trädgårdsnärigen har lämnat spår i landskapet. Idag utgör hästnäringen och den pågående inflyttning viktiga inslag i miljön.

Skå

Skå har varit bebott under lång tid vilket fornlämningarna vittnar. Namnet Tuna och Tuna gravfält vittnar om att det troligen låg en stormansgård här. Den medeltida kyrkan och det sammanhållna sockencentrat innehåller tidslager från medeltiden till i dag.

I anslutning till kyrkan har en skolmiljö vuxit fram bestående av fyra skolbyggnader från olika tider. Dessa visar på samhällets utveckling och hur skolan förändrats över tid.

Skå Barnby

Barnbyn har stort socialhistoriskt värde och visar på en brytpunkt i perspektivet på barnuppfostran. Sammanhanget med herrgården som huvudbyggnad och barnstugorna uppförda i modernistisk anda är viktigt att betrakta som en enhet.

Stenhamra

Stenhuggarbyn i Stenhamra är ett välbevarat litet industrisamhälle från tiden runt förra sekelskiftet. Det har en tydlig och läsbar struktur som upplevs som pittoresk. Byggnader med omgivningar utgör en historisk helhetsmiljö med bland annat industrihistoriskt och samhällshistoriskt värde.

I anslutning till Stenhuggarbyn finns lämningar efter stembrytningen där stembrottet är den mest påtagliga. De berättar om ortens historia, regionens och Stockholms utveckling samt om industrialismens historia.

Utvecklingen av Stenhuggarbyn med egnahem och sedermera småhusbebyggelse är typiskt för svenska bruksorter.

I Stenhamra återfinns också ett stort bestånd av modernistisk bebyggelse som berättar om bostadsexpansion, miljöprogrammet och goda bostäder på landet åt medel och arbetarklassen. Ramundvägen är ett ovanligt välgestaltat modernistiskt villaområde med mycket höga arkitektoniska värden.

RIKTLINJER

Södra Färingsös kulturlandskap

- Ny bebyggelse ska ej uppföras på jordbruksmark.
- Ny bebyggelse uppförs lämpligast i skogsbyn eller i anslutning till befintlig bebyggelse.
- Siktlinjer beaktas och bevaras vid exploatering.
- Topografin i det öppna landskapet respekteras.

Skå

- Skolbyggnadernas arkitektur och användning respekteras.
- Kyrkans dominerande ställning i landskapet respekteras och vidmakthålls.
- Eventuell ny bebyggelse ska uppföras som sammanhållen bybebyggelse.
- Vid nybyggnad anpassas skala, uttryck och färgsättning till befintliga bebyggelse.

Skå barnby

- Den byggda strukturen och den enhetliga utformningen beaktas och bevaras.
- Vid eventuell förnyelse av småstugorna ska placering, skala och gestaltning anpassas till befintliga stugors.

- Altantak och altaner bör undvikas.
- Beakta den befintliga trädgårdsvegetationen och använd företrädesvis traditionella växter.

Stenhamra

- Värna och respektera Stenhamras olika årsringar och karaktär.
- Stenhuggarbyns kulturhistoriska värden bör skyddas i detaljplan eller områdesbestämmelser för att säkerställa ett långsiktigt bevarande.
- Den modernistiska villabebyggelsen på Ramundvägen bör förses med skyddsbestämmelser i detaljplan.
- Alla bygglov i Stenhuggarbyn ska prövas restriktivt med hänsyn till kulturvärdena.
- Gestaltning, skala och färgsättning av villabebyggelsen från 1900-talet respekteras.
- Eventuella tillbyggnader i enhetliga vilområden utformas med omsorg så områdets karaktär vidmakthålls.
- De industrihistoriska lämningarna värnas och underhålls.



KULTURHISTORISKT SKYDD

Områdesbestämmelser

Området kring Skå kyrka är skyddat med områdesbestämmelser som reglerar ny bebyggelse. Nya byggnader och förändring av befintlig bebyggelse ska utformas med hänsyn till de kulturhistoriska värdena. Bygglovsplikten är utökad vilket bland annat innebär att rivning och ekonomibygnader är lovpliktiga i området.

Kyrkligt kulturminne

Kyrkobyggnaden och kyrkogården är skyddad enligt Kulturmiljölagen (kap. 4.)

Riksintresse för kulturmiljövården

Delar av Stenhamra är av riksintresse för kulturmiljövården där stenbrottet, industrianläggningarna och industrisamhället utpekade som viktiga inslag. Även Skå är riksintresse där kyrkan, sockencentrum och barnbyn utpekade som viktiga inslag.

1. Stenhuggarbyn var den första bebyggelsen i Stenhamra, här bodde såväl arbetare som tjänstemän. På bilden ses skolhuset från 1886.

KUNGSHATT

Kungshatt är en av Mäläröarna som saknar fast landförbindelse. Detta har påverkat öns bebyggelse och karaktär eftersom den är bilfri och har få bofasta. Huvuddelen av byggnaderna på ön nyttjas endast sommartid. Detta har även fått till följd att Kungshatt inte har förändrats i samma utsträckning som övriga öar.

På den sydöstra delen av ön ligger Kungshatts herrgård. Herrgården omnämns som säteri på 1680-talet tillhörigt riksrådet Didrik Wrangel. Herrgårdsbyggnaden är sannolikt från 1700-talet, men det yttre gestaltningen härrör i huvudsak från 1800-talet. Till herrgården hör också en stor och numera igenväxt trädgårdsanläggning. Idag är herrgården uppdelad i flera lägenheter.

Intill herrgården låg ett av Mäläröarnas största tegelbruk fram till 1940-talet. Brukets storhetstid var under andra halvan av 1800-talet då efterfrågan på tegel till bostadsbyggandet i Stockholm var stor. År 1940 började leran ta slut vilket ledde till beslutet att lägga ner bruket, ett år tidigare än planerat. Åtta år senare totalförstördes bruket i en stor brand.

Idag finns flera lämningar kvar av bruksmiljön framför allt i form av tegel och betonghöggar. Kvar från tegelbrukets tid finns även arbetarbostäderna, kam-

mersvillan och tegelmästarvillan. De två senare är förlagda vid stranden, medan arbetarbostäderna är förlagda intill bruket.

På den norra delen av ön finns ett femtiotal sommarvillor från tiden kring sekelskiftet 1900. Byggnaderna har rikt dekorerad panelarkitektur med öppna eller inglasade verandor. Tomterna är dramatiska med klippväggar.





VÄRDERING

Industrimiljöer

På Kungshatt går det fortfarande att utläsa det sena 1800-talets industrialisering med rester och lämningar från tegelbruket. Miljön har betydelse för förståelsen av huvudstadens expansion. Flera av arbetarbostäderna och två villor för tjänstemännen finns bevarade vilka visar på den industriella strukturen under det tidiga 1900-talet.

Sommarvillor

Villorna på öns norra sida är exempel på sommarnöjen uppförda åt en allt mer förmodligen medelklass. De visar på hur förbättrade transporter möjliggjorde nya livsbetingelser och hur man i allt större utsträckning sökte sig bort från staden och stadens negativa sidor. Till detta hör även idén om friluftaktivitetens betydelse för hälsan. Byggnaderna nyttjas än idag som sommarbostäder.

Oexploaterat

Det isolerade läget har medfört att det i princip inte har byggts något på Kungshatt sedan tegelbruket lades ned. Detta har delvis konserverat 1940-talets miljö. Den låga exploateringen får betraktas som ovanlig i förhållande till det stadsnära läget.

RIKTLINJER

Sommarön

- Permanentande av sommarbostäder undviks.
- Styckning av tomter undviks.
- Eventuell ny bebyggelse ska anpassas till befintlig beträffande storlek, material och färgsättning.

Industriarv

- Industrilandskapet respekteras.
- Industriella strukturer och förhållandet mellan industrianknutna byggnader bevaras.

Områdesbestämmelser

- Områdesbestämmelser upprättas för att säkerställa de kulturhistoriska värdena.

KULTURHISTORISKT SKYDD

Fornlämningar

Fornlämningar skyddas i enlighet med Kulturmiljölagen (kap. 2).

LOVÖN

Lövön som är en av Ekerös östligaste öar förknippas främst med det kungliga slottet Drottningholm. Utöver slottsområdet och Drottningholmsmalmen karaktäriseras ön av jordbruksmark med ett öppet odlingslandskap och trädalléer. Under 1900-talet har två institutioner byggts på Lovön: Försvarets radioanstalt och Lovö vattenverk.

På Lovön finns stora lämningar från bronsåldern som undersöktes under 1900-talet. Utgrävningarna visade att det kring Lundagravfältet bott cirka 7-10 personer åt gången, vilket gör platsen till en av de första med bofast befolkning i kommunen.

Lovö kyrka

I det öppna landskapet, på mitten av Lovön, ligger Lovö kyrka. Kyrkan har anor tillbaka till 1100-talet, men den har omgestaltats flera gånger. Sitt nuvarande utseende fick den på 1700-talet. På kyrkogården ligger flera personer med anknytning till hovet begravda. I anslutning till kyrkan ligger prästgården som är uppförd under 1700-talet.

Sedan 1777 har i princip hela Lovön ägts av staten vilket medfört att de historiska strukturerna har bevarats och antalet byggnationer hållits nere.

Jordbruken på Lovön har varit utarrenderade och består av stora ensamgårdar av herrgårdskaraktär i timmer, bland dessa kan Barkarby, Edeby, Hogsta och Rörby nämnas.





Modernismen på Lovön

Den moderna bebyggelsen på Lovön härrör från tiden kring mitten av 1900-talet. Bland annat uppfördes Lovö vattenverk på 1930-talet och Försvarets radioanstalts högkvarter under slutet av 1940-talet. På 1950-talet anlades Drottningholms golfbana.

Lovös vattenverk på öns västra sida är en arkitektoniskt och teknikhistoriskt intressant miljö. Verket uppfördes i funktionalistisk anda i början på 1930-talet.

Anläggningen som stod klar 1933 ritades av arkitekten Paul Hedqvist. Huvudbyggnaden består av en högdel och en lågdell i ljusputsat tegel med stora glaspartier. Delar av den ursprungliga interiören är bevarade. I anslutning till vattenverket ligger före detta personalbostäder.

1. Mälaröarnas naturresurser har i stor utsträckning utnyttjats för Stockholms utveckling. Lovö vattenverk uppfördes för att försäkra det växande Stockholm med rent vatten.

LOVÖN



Det agrara Lovön

Genom de arkeologiska fynden har man konstaterat att Lovön bebotts och brukats under mycket lång tid. Den agrara prägnen har bevarats trots sitt strategiska läge. En bidragande orsak till det har varit slottets behov av förnödenheter.

Idag är genomfartstrafiken ett påtagligt inslag på Lovön eftersom det är den enda fasta bilförbindelsen till och från kommunen. Trafiken går rakt över öns sydöstra del och passerar Drottningholm.

Lindö

På Lindö ligger Malmvik, ett säteri vars ägor omfattar hela Lindö. Gården fick ståndsmässig bebyggelse och därmed säterifrihet på 1630-talet. Sedan 1876 ägs säteriet av familjen Wallenberg.

Den nuvarande huvudbyggnaden har sitt ursprung i ett stenhus uppfört i början av 1700-talet. Huset byggdes om och till 1883-1894 i holländsk renässansstil. I början av 1960-talet byggdes det om igen varvid byggnaden fick sitt nuvarande utseende.

På en trädbevuxen kulle i åkerlandskapet - väl synlig från Ekerövägen - har familjen Wallenberg anlagt en begravningsplats. Kullen kröns av ett mausoleum i form av ett cirkelrunt klassiskt tempel. En allé av tujor leder från Ekerövägen och upp till mausoleet. Platsen fungerade även som begravningsplats under 1600- och 1700-talen.



1. Vattenverket på Lovön är en välbevarad funktionalistisk byggnad. I maskinhallen finns bland annat ursprungliga armaturer och denna klocka.

2. I anslutning till vattenverket ligger före detta arbetarbostäder.



VÄRDERING

Lovön är en historisk helhetsmiljö som präglats och dominerats av den kungliga närvaron vid Drottningholm. Än idag är det tydligt hur ägandeförhållandena styrt exploateringen av ön. Landskapet har i stora drag samma struktur och användning som det haft de senaste 300 åren. Landskapets anor tillbaka till 1500-talet är tydliga även om det skett förändringar och tillägg som bidragit med årsringar. Ett karaktäristiskt inslag i landskapet är de långa trädalléer som sträcker sig över ön.

Ägora och bruket av landskapet har bidragit till och varit en förutsättning för försörjningen av det kungliga slottet.

Det arkeologiska landskapet

Lovön är ett av de fornlämningsrikaste områdena i kommunen. Här finns de äldsta spåren efter människor i kommunen. Det är resterna efter två säsongsboplatser från slutet av stenåldern. Stadigvarande bosättningar förekommer från bronsåldern.

Yngre järnåldersgravfält finns vid så gott som samtliga gårdar på Lovön, vilket visar att bebyggelsen kom till vid detta skede. Lundagravfältet är ett av de största i kommunen och dateras till sen järnålder/vikingatid.

Gårdsmiljöer

Det öppna odlingslandskapet har karaktär av och rötter i 1700-talet. Flera gårdsmiljöer är välbevarade och är fortfarande i bruk. Få avstyckningar har gjorts vilket bidragit till att exploateringen hållits tillbaka. Gården Malmvik på Lindö med sina stora ägor är ett exempel på detta. Den till gården hörande begravningsplatsen är ett tydligt landmärke.

Vattenverket

Den välbevarade huvudbyggnaden är ett bra exempel på svensk funktionalistisk arkitektur. Såväl exteriörer som interiörer och de närliggande arbetarbostäderna berättar om en tid av modernitet och expansion. En tid när bra dricksvatten var en förutsättning för utbyggnaden av Stockholm.

RIKTLINJER

Lovöns jordbruks- och kulturlandskap respekteras

- Avstyckning ska undvikas för att inte bryta upp landskapets enhetlighet.
- Ny bebyggelse ska ej uppföras på jordbruksmark.
- Stora delar av Lovön domineras av öppna landskap. För att värna om öns karaktär ska siktlinjer och öppna fält lämnas obebyggda.
- All nyexploatering ska behandlas restriktivt för att värna om det oexploaterade jordbrukslandskapet.
- Lovöns karaktäristiska alléer ska bevaras och underhållas.

Kyrko- och gårdsmiljö

- Värna om kyrkan och dess närmiljö, alléer, siktlinjer och sammanhang.
- Värna om gårdsmiljöerna, där större gårdar dominerar landskapet.

Vattenverkets arkitektur och sammanhang

- Vattenverkets tidstypiska arkitektur får inte förvanskas.
- Vattenverket och dess sammanhang ska till största möjliga mån tillgängliggöras för allmänheten.

- Bevara och understryka sammanhanget mellan vattenverket, arbetarbostäderna och bassängerna.
- Vattenverket bör omfattas av skydd i detaljplan eller områdesbestämmelse.

Världsarv och buffertzona

- Ny buffertzona som ska sammanfalla med naturreservatets gränser.
- I buffertzonen ska all bygglovhandläggning prövas restriktivt och ny bebyggelse får endast uppföras om den anses stärka världsarvets status, tillgänglighet eller på annat sätt bidra till världsarvet.
- Vid ansökan om bygglov bör antikvariskt sakkunnig medverka.

Att bygga för att förstärka kulturvärdena

- Nybyggnad- och tillbyggnad får endast uppföras om de förstärker kulturvärdena på platsen.

LOVÖN



KULTURHISTORISKT SKYDD

Områdesbestämmelser

Området kring Lovö kyrka är skyddat med områdesbestämmelser som reglerar ny bebyggelse. Nya byggnader och förändring av befintlig bebyggelse ska utformas med hänsyn till de kulturhistoriska värdena. Bygglovsplikten är utökad vilket bland annat innebär att rivning och ekonomibygnader är lovpliktiga i området.

Riksintresse för kulturmiljövården

Större delen av Lovön är av riksintresse för kulturmiljövården. Slottsmiljön utgör en viktig del i motivet till riksintresset. Detsamma gäller den långa kontinuiteten i brukandet av landskapet. Dessutom lyfts kyrkomiljön med kyrka, klockstapel och prästgård fram.

Kyrkligt kulturminne

Kyrkobyggnaden och kyrkogården är skyddad enligt Kulturmiljölagen (kap. 4).

Världsarv

Hela Lovön utgör buffertzonen åt världsarvet Drottningholm.

Fornlämningar

Fornlämningar skyddas i enlighet med Kulturmiljölagen (kap. 2).



1. Lovö medeltida kyrka ligger i mitten av ett slättlandskap.

DROTTNINGHOLM



Som en entré till Ekerö kommun ligger Drottningholms slott. Slottsanläggningen är sedan 1991 upptagen som Sveriges första världsarv på UNESCOs världsarvslista. UNESCOs motivering lyder:

Anläggningen Drottningholm - slottet, teatern, Kina slott och parken - är det bästa exemplet i Sverige på ett kungligt 1700-talsresidens, representativt för all europeisk arkitektur från denna tid. Drottningholms slott är påverkat av franske kungens Versailles liksom många andra slott i Europa under denna tid.

Drottningholm har sitt ursprung i den av Gustav Vasa anlagda kungsladugården Torvesund. Det nuvarande slottet föregicks av ett slott som Johan III lät uppföra i slutet av 1500-talet åt sin hustru Katarina Jagelonica, som också Drottningholm har sitt namn efter. På nyårsafton 1661, samma år som änkedrottning Hedvid Eleonora köpt slottet brann det. På senare tid har forskning visat att delar av det första slottets murverk troligtvis ingår i det nuvarande.

Slottsbyggnaden som idag står på platsen uppfördes mellan 1662-1699 och ritades av arkitekten Nicodemus Tessin d.ä. Slottet är i fransk barockstil med tydliga

svenska drag som exempelvis säteritaket. Färgsättningen på slottet var ursprungligen röd med lister och omfattningar i grått.

Under 1680-talet anlades den franska barockträdgården utsmyckad med bronsstatyer av Adrian de Vries hämtade från de svenska fälttågen på kontinenten. Idealet under barocken var symmetri, axialitet och tuktade växter. När parken utökades med Engelska parken under 1700-talet rådde nya ideal där parken skulle ha en mer naturlig form.

Två av slottsanläggningens mer spektakulära byggnadsverk är slottsteatern och Kina slott. Det sistnämnda är ett rokokoslott med kinesiserande utsmyckningar som uppfördes 1763-1769. Arkitekt var Carl Fredrik Adelcrantz och inredningen ritades av Jean Erik Rhen. Slottsteatern räknas till världens bäst bevarade teater från 1700-talet. I teatern som fortfarande är i bruk, finns det ursprungliga teatermaskineriet bevarat. Även de ursprungliga kulisserna finns bevarade, men de som används i dag är kopior.

I anslutning till slottsanläggningen uppfördes flera byggnader, bland annat apotek, ståthållarbostad och inspektörsbostad. I den västra delen av parken anlades Cantongatan som ett mönster-



1. Drottningholms slott är en historisk helhetsmiljö av internationell betydelse.

samhälle vilken anses vara en förbild för den svenska trädgårdsstaden. Norr om slottsanläggningen uppfördes Drottningholmsholmsmalmen, vilket var tänkt som ett hantverkssamhälle och som under slutet av 1700-talet gavs stadsrättigheter. Dock kom malmen mestadels att bli som-

marbostäder för stockholmare och personer knutna till hovet. Bebyggelsen på malmen är framför allt uppförd på 1700- och 1800-talet. Under 1950-talet tillkom några moderna inslag. Bland dessa kan arkitekterna Ralph Erskines och Peter Celsings privatvillor omnämnas.



VÄRDEFULLA MILJÖER

Slottsanläggningen

Drottningholms slott och slottsområde är en synnerligen välbevarad kunglig helhetsmiljö från 1600- och 1700-talet som saknar motstycke i vårt land. Helhetsmiljön omfattar bland annat två slott, slottspark, slottsteater och slottskyrka. Kina slott är landets bästa exempel på 1700-talets intresse för kinesisk kultur. Drottningholmsteatern med sitt fungerande originalmaskineri är internationellt unik.

Drottningholmshalmen

Drottningholmshalmen består av ett stort antal välbevarade byggnader från 1700- och 1800-talet. Dessa fungerade som förvaltningsbyggnader för Drottningholms slott. De berättar om de administrativa och praktiska funktionerna som var kopplade till den kungliga närvaron. Topografin, terrasseringen, tomternas inhägnad och de smala gatorna bidrar till upplevelsen av miljön.

På malmen finns även arkitektoniskt intressanta sentida tillägg. Två kända svenska modernistiska arkitekter, Ralph Erskine och Peter Celsing, hade sina privatvillor här och har via dessa satt sin prägel på området. Celsings Villa Klockberga betraktas som ett av de första post-moderna verken i Sverige.

RIKTLINJER

Världsarv och buffertzona

- Buffertzonen ska omfatta hela Lovön.
- Inom buffertzonen, som i praktiken består av hela Lovön, ska all bygglovhandling prövas restriktivt.
- Ny bebyggelse får endast uppföras om den anses stärka världsarvets status, tillgänglighet eller på annat sätt bidra positivt till världsarvet.
- Områdesbestämmelser eller detaljplan bör upprättas för världsarvsområdet för att trygga världsarvets förvaltning och fortlevnad.
- Detaljplan med skyddsbestämmelser bör upprättas för Drottningholmshalmen.

Bygga i och nära världsarv

- Ny-, till- eller ombyggnad kan endast tillåtas om syfte är att förstärka eller tillgängliggöra världsarvet.
- Alla ändringar och tillägg av byggnader eller anläggningar inom världsarvet och buffertzonen ska föregås av noggranna kulturhistoriska utredningar.
- För särskilt kulturhistoriskt värdefulla fastigheter bör individuella riktlinjer tas fram.

- Vid handläggning av ärenden inom buffertzonen bör ärendet gå på remiss till världsarvets förvaltningsmyndighet, Statens fastighetsverk, och slottsarkitekten.
- Bygglov bör inte lämnas om det inte tillstyrks av remissinstans.
- Medverkan av antikvariskt sakkunnig bör vara en förutsättning för att bygglov ska kunna lämnas i eller i närhet av världsarvsområdet.

KULTURHISTORISKT SKYDD

Världsarv

Drottningholms Slottsområde med slott, teater, Kina Slott och slottsparken är upptaget på UNESCOs lista över världsarv. Världsarv har inget reellt skydd i svensk lagstiftning, men genom Sveriges ratificering av kulturavskonventionen har Sverige förbundit sig att skydda världsarvet för all framtid.

Statligt byggnadsminne

Sedan 1935 är Drottningholms slott med tillhörande byggnader statligt byggnadsminne. De skyddas i enlighet med SFS 2013:558 Förordning om statliga byggnadsminnen. Riksantikvarieämbetet utövar tillsyn över statliga byggnadsminnen.

Byggnadsminne

Inom området finns tre enskilda byggnadsminnen som skyddas i enlighet med Kulturmiljölagen (kap. 3).

Lilla Skolan

Byggnadens exteriör och fasta inredning är skyddade. Byggnaden får inte förvandlas, flyttas, ändras eller förfalla.

DROTTNINGHOLM



Ers kines villa

Byggnadens exteriör och fasta inredning är skyddade. Byggnaden får inte förvanskas, flyttas, ändras eller förfalla.

Hertigarnas stall

Byggnadens exteriör och fasta inredning är skyddad. Byggnaden får inte förvanskas, flyttas ändras eller förfalla. Målningar och tapeter omfattas av skyddet.

Riksintresse för kulturmiljövården

Lovön är av riksintresse för kulturmiljövården. Riksintresset omfattar i princip hela Lovön. Slottsmiljön från 1600- och 1700-talet pekas ut som särskilt viktig.

Fornlämningar

Fornlämningar skyddas i enlighet med Kulturmiljölagen (kap. 2).

1. Drottningholms slottsteater betraktas som världens bäst bevarade 1700-talsteater. Teatern är fortfarande i bruk vilket möjliggör unika upplevelser för besökarna.



BILAGA

BYGGA NYTT I GAMMAL BYGD

EN KOMMUN I FÖRÄNDRING

Inflyttning och höjd boendestandard

Med den ökade inflyttningen till kommunen har även bebyggelsestrycket ökat, framför allt när det gäller enfamiljshus. Efterfrågan på tomter och småhus i kommunen är stor, i synnerhet vid vattnet och med bra förbindelser till väg 261. Samtidigt har synen och kraven på boendet förändrats. Detta har medfört att det uppförs nya villor i snabb takt och att befintliga byggs om och utökas för att möta moderna krav. Många av nybyggnaderna och förtätningarna har skett och sker utanför detaljplanelagt område.

Byggandets nya förutsättningar

Den tekniska utvecklingen har inneburit att byggandet idag har andra möjligheter och resurser att påverka vår omgivning än vad man hade för bara en eller två generationer sedan. Det moderna kostnadseffektiva byggandet är för många en möjlighet att skapa sitt drömboende, samtidigt innebär det att lokala traditioner urvattnas och att förändringstakten är hög. Med allt för snabb förtätning och exploatering riskerar de kvaliteter som utmärker Mälaröarna att påverkas negativt.

Det är idag enkelt att bygga nytt. Många hus är prefabricerade och transporteras i delar till köpare runt om i landet. Detta medför att likadana hus går att finna i såväl Skåne som Stockholm eller Lappland. Traditionellt har byggnader uppförts utifrån de lokala förutsättningarna på platsen, det handlar såväl om gestaltningen som vilka material som fanns att tillgå. Idag är förutsättningarna annorlunda i och med att byggmaterial kan skeppas in från världens alla hörn. Som byggare är man inte längre beroende av lokalspecifik kompetens eller kunskap om platsens förutsättningar.

Långt in på 1900-talet var byggandet ett hantverk som krävde tid och eftertanke. Idag uppförs hela bostadsområden på kortare tid än man behövde för enstaka byggnader tidigare. Det innebär att man på kort tid kan förändra utseende och funktioner över mycket stora ytor.

PLATSEN OCH OMGIVNING

För att lyckas med en ny byggnad i ett kulturhistoriskt landskap är det viktigt att förhålla sig till och anpassa sig efter platsen. Det handlar såväl om att välja lämplig skala och gestaltning som att vara noggrann med markberedningen.

Omsorgsfull gestaltning

Gestaltningen av ett hus eller en tillbyggnad är väsentlig för hur de uppfattas och påverkar landskapet. Detta gäller oavsett om du väljer att anlita en arkitekt, rita själv eller köpa ett kataloghus. Förutsättningen för att skapa ett bra tillägg i landskapet är att gestaltningen görs med omsorg och med hänsyn till omgivande bebyggelse. Det betyder inte nödvändigtvis att man ska bygga i historiserande stil. Ofta kan en modern och väl genomtänkt gestaltning vara bättre för helhetsintrycket samtidigt som det adderar en ny årsring i omgivningen. En tilltalande byggd miljö innehåller variationer inom givna ramar.

Markberedning och kataloghus

Vid nybyggnad är det vanligt med stora förberedande markarbeten i syfte att skapa plana tomter eftersom det förenklar byggandet. Detta kan ge upphov till onaturliga terrasseringar som i många fall har en större inverkan på helhetsintrycket än själva byggnaden. Respekt för naturliga höjdskillnader och uppvuxen vegetation är vanligtvis bra utgångspunkter för ett lyckat slutresultat.

Inför uppförandet av ett kataloghus är det extra viktigt att reflektera över hur marken hanteras. Eftersom kataloghus ofta är designade för att stå på en betongplatta kan omfattningen på markarbetet komma som en överraskning. Som lekman kan det vara svårt att sätta sig in hur hus och mark samspelar med omgivningen. Det kan därför vara en bra lösning att ta hjälp av en arkitekt för att välja och placera sitt hus.

ENKLA RÅD FÖR DIG SOM VILL BYGGA

Inför en byggnation krävs eftertanke. Det är många frågor att ta ställning till, det gäller inte minst hur byggnaden påverkar närmiljön. Detta för att skapa ett bidrag till landskapet som gör närmiljöerna attraktiva. Att bygga nytt handlar ofta om stora ingrepp i landskapet och det är byggherrens ansvar tillsammans med kommunen att marken och landskapet förvaltas på bästa möjliga sätt.

För att uppnå ett lyckat resultat vid ny- eller ombyggnad, att det passar in i landskapet och samtidigt följer samhällets krav, följer här några råd.

Uppmärksamma kulturmiljön

- I kommunen finns en stor mängd fornlämningar med stor spridning över kommunens yta. Dessa är skyddade enligt lag, undersök därför alltid om det finns fornlämningar på eller i anslutning till din tomt.
- I kommunen finns tio områden som är av riksintresse för kulturmiljövården. Ta reda på om din tomt ligger inom ett av dessa områden och vilka värden du har att förhålla dig till.
- Värden förekommer även utanför riksintresseområdena vilket bland annat uppmärksammas i kommunens kulturmiljöprogram.

Respektera landskapet

- Utgå från tomtens och omgivningens förutsättningar.
- Placera huset så att det blir en del av landskapet eller bidrar positivt till upplevelsen.
- Anpassa läget så att det inte stör siktlinjer och utblickar.
- Utnyttja naturliga nivåskillnader. En tumregel är att ju mindre markarbeten som krävs desto bättre kommer byggnaden passa in i landskapet.
- Vid placering av byggnader på öppna platser krävs särskild anpassning för att det ska smälta in.

Forma närmiljön

- Var observant på omgivande husvolymers storlek, höjd- och djupverkan. Notera samspelet mellan volymerna.
- Anpassa skala och volym utifrån omgivande bebyggelse.
- Undvik stora och anslående volymer. Dela hellre upp byggnaden i flera och mindre volymer (t.ex. garage och förråd).
- Tänk på rummet som bildas mellan husen, detta påverkar områdets helhetsintryck.
- Diskutera gärna med kommande grannar hur ni vill att er närmiljö ska upplevas.
- Undvik höga murar och plank eftersom de utgör främmande inslag i kulturlandskapet.
- Notera befintliga kulturväxter och spara dessa vid anläggande av trädgården.
- Värna om en god strandmiljö – tänk på att strandlinjen och fronten mot vattnet är till tillgång för alla. Strandlinjen har även varit betydelsefull i Mälaröarnas historia.

Byggnadens gestaltning

- Skapa en lokal anknytning till platsen genom medvetna form-, färg- eller materialval
- Anlita gärna en arkitekt. De kan gestalta ett hus efter dina önskemål och platsens förutsättningar.
- Rådfråga en arkitekt vid val av kataloghus eller vid placering av byggnaden på tomten.
- Sträva efter en sammanhållen gestaltning och tänk på att alla delar samverkar till helheten.
- En väl genomtänkt gestaltning bidrar ofta positivt till landskapet och helhetsintrycket.

BILAGA

LAGSTIFTNING

PLAN- OCH BYGGLAGEN (PBL)

Plan- och bygglagen är den lag som reglerar planläggningen av mark, vatten och byggande. Den reglerar även hur befintliga miljöer och byggnader ska hanteras. Det är en ram- och avvägningslag som av görs vid tillämpning.

Detta kulturmiljöprogram utgår från plan- och bygglagens krav på varsamhet om och skydd av särskilt viktiga kulturmiljöer. De riktlinjer, förhållningssätt och rekommendationer som detta program presenterar underlättar att följa kraven om utformning och placering med hänsyn till kulturvärden på platsen (PBL 2:6). Att kraven enligt lagen uppfylls är en förutsättning för att bygglov skall kunna lämnas, såväl i planlagt område, som utanför planlagt område, enligt 9 kap. PBL. (PBL 9:30,31).

KULTURMILJÖLAGEN (KML)

I Kulturmiljölagen anges samhällets grundläggande bestämmelser för skydd av kulturarvet. Lagen omfattar god ortnamnsed, skydd av fornlämningar, byggnadsminnen, kyrkliga kulturminnen och skydd mot utförelse av kulturföremål.

Fornlämningar

Alla fasta fornlämningar är skyddade enligt KML (kap. 2). ”Det är förbjudet att utan tillstånd enligt detta kapitel rubba, ta bort, gräva ut, täcka över eller genom bebyggelse, plantering eller på annat sätt ändra eller skada en fornlämning”.

Det är upp till exploatören att undersöka om fornlämningar förekommer på en plats som ska bebyggas (KML 2:10). Mer information om fornlämningar och Kulturmiljölagen finns hos länsstyrelsen och Riksantikvarieämbetet.

Byggnadsminnen

Enskilda byggnader kan i enlighet med KML (kap. 3) förklaras för byggnadsminne. När en byggnad förklaras för byggnadsminne ska länsstyrelsen upprätta skyddsbestämmelser som anger hur byggnaden ska ”vårdas och underhållas samt i vilka avseenden den inte får ändrasen.”

I Ekerö kommun finns följande byggnadsminnen:

- Ekebyhovs slott, Ekerö
- Hertigarnas stall, Drottningholm, Lovön
- Kersö säteri, Kersö
- Lilla Skolan, Drottningholm, Lovön
- Villa Erskine, Lovön

Kyrkliga kulturminnen

KML (kap. 4) skyddar kulturhistoriska värden i kyrkobyggnader, inventarier, kyrktomter och begravningsplatser. Kyrkobyggnader och kyrktomter som tillkommit innan 1940 är skyddas i enlighet med lagen. Ekerös åtta medeltida kyrkor omfattas således av KML.

Kyrkobyggnad tillkommen efter 1939 kan omfattas av KML om den bedöms som ”märklig genom sitt kulturhistoriska värde”. Detta gäller för Ekebyhovskyrkan.

STATLIGA BYGGNADSMINNEN

Byggnader som ägs av staten och som bedöms berättiga viktiga delar av Sveriges och den statliga förvaltningens historia kan skyddas i enlighet med med SFS 2013:558 Förordning om statliga byggnadsminnen. Regeringen utser statliga byggnadsminnen och upprättar skyddsföreskrifter. Riksantikvarieämbetet utövar tillsyn och lämnar förslag på nya statliga byggnadsminnen.

I Ekerö kommun finns följande statliga byggnadsminnen:

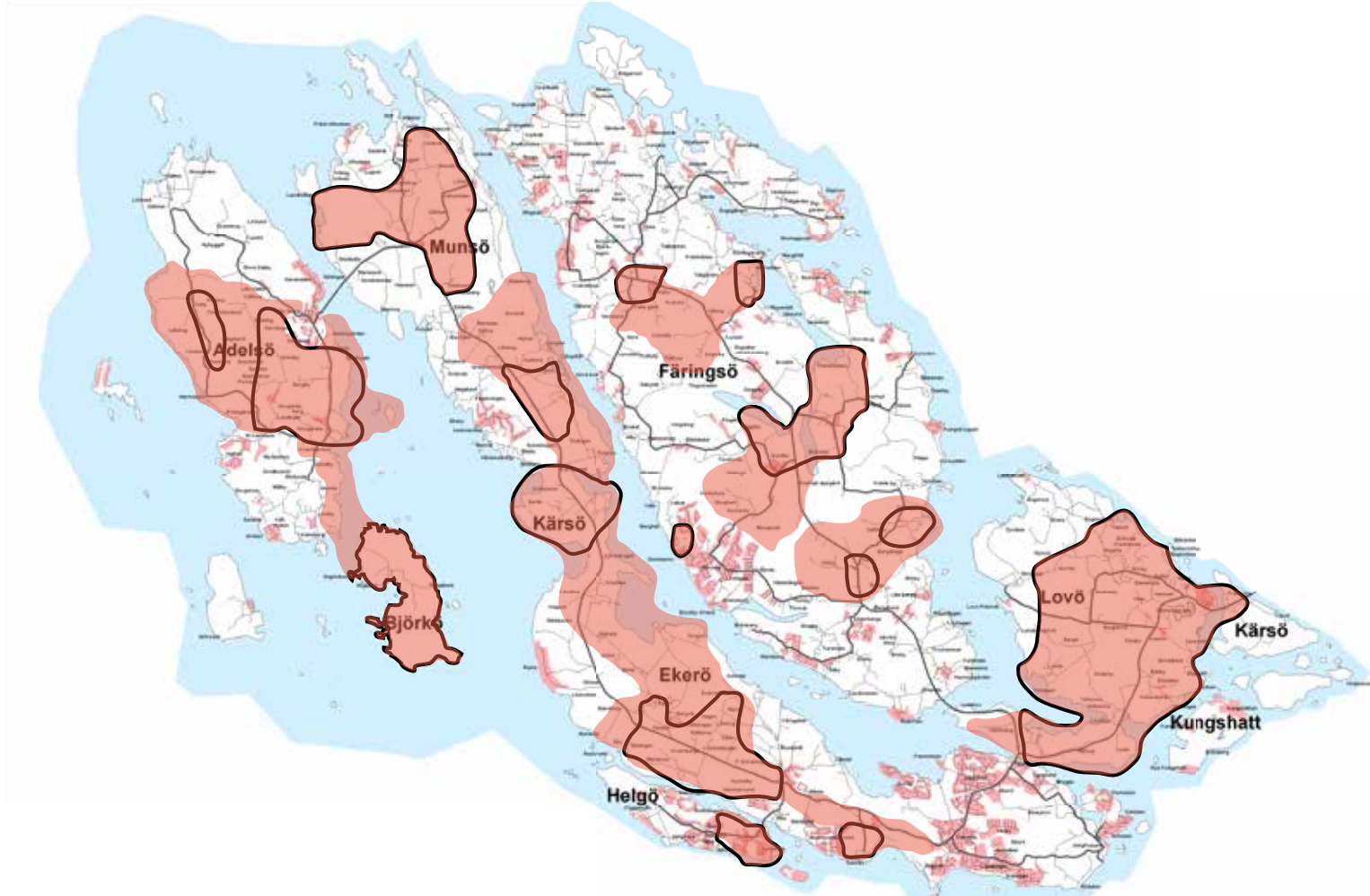
- Drottningholms slott, park tillhörande byggnader (37 st), Lovön
- Svartsjö slott med tillhörande byggnader (7 st).

MILJÖBALKEN (MB)

Miljöbalken reglerar hushållning av resurser, människors hälsa och miljö m.m. Områden med nationell betydelse för kulturmiljövården kan pekas ut som riksintresse för kulturmiljövården enligt MB (3:6). Kommunen ska i Översiktsplanen redovisa hur riksintressen tillgodoses i den kommunala planeringen (PBL 3:5). Stora delar av kommunen är av riksintresse för kulturmiljövården. Dessutom är Mälaren med öar och strandområden riksintresse enligt MB (4:2).

BILAGA

RIKSINTRESSEBESKRIVNINGAR



ADELSÖ - BJÖRKÖ-BIRKA

Motivering:

Fornlämningsmiljö med kungsgården och Alsnö hus på Adelsö, och på Björkö platsen för Sveriges första stadsbildning (Birka), som visar på östra Mälardalens centrala roll för det svenska riket under järnåldern och den tidiga medeltiden, den politiska och ekonomiska makten och regionens handelsutbyte med internationell räckvidd.

Uttryck för riksintresset:

På Adelsö Hovgårdskomplexet, som i storhögar, flera stora gravfält, stora husgrundsterrasser, hamnanläggning, fornborgen och en runsten samt i 1100-talskyrkan och ruinen av Alsnöhus visar på järnålderns kungsgård och dess fortsättning under medeltiden. Den öppna jordbruksbygden, vägnätet med gamla anor och de två herrgårdarna Tofta och Hamora. På Björkö, tvärs över sundet från Hovgårdskomplexet, det forna stadsområdet "Svarta jorden", rester av påverk och hamnanläggningar, stadsvallen, tre stora gravfält, däribland "Hemlanden", Sveriges största gravfält med 1600 gravar, fornborgen på Borgberget samt det hävdade och som fornpark vårdade landskapet. Den visuella kontakten mellan riksintressets två delar.

I området ingår även:

Ett komplex med bronsålderslämningar vid Grindby på Adelsö. På Björkö, Björkö by, ett Ansgarsmonument rest 1834 på Borgberget, och Ansgarskapellet som invigdes 1930 samt ett fornlämningsområde av bronsålderskaraktär på öns södra del.

MUNSÖ

Motivering:

Rundkyrkan från 1100-talet med dess funktion som försvarsanläggning samt kringliggande storgods med anor och rötter i yngre järnåldern som visar platsens centrala betydelse under tidig medeltid. Sockencentrum som genom sina många byggnader för olika funktioner speglar 1800-talets jordbrukssamhälle. (Herrgårdsmiljö).

Uttryck för riksintresset:

Munsö kyrka med prästgård, klockarboställe, fattigstuga, skola och handelsbod. Bona, som troligen etablerades under yngre järnåldern, och Norrby herrgård med komplex gårdsbild. De av godsdriften präglade markerna med arrendegårdar som tidigare varit torp under Bona. Äldre vägsträckningar och inslag av ängsmarker, hassellundar och ädellövskog.

EKERÖ

Motivering:

Herrgårdslandskap med förhistorisk bruknings- och bosättningskontinuitet som präglas av 1600-talets säteribildningar och med förankring i medeltidens system av kungsgårdar. (Fornlämningsmiljö, Kyrkomiljö, Vägmiljö).

Uttryck för riksintresset:

Storhögar, bla vid Husby, och järnåldersgravfält i anslutning till avhysta byar. Sju herrgårdar, bla Stafsund och Kersö, vilka är störst och som bäst bevarar sin 1600-talskaraktär. En komplex bebyggelsebild med omfattande ekonomibyggnader, arbetarbostäder och torpbebyggelse. Omgivande parker och det av storgodsdriften präglade landskapet med alléer och stora sammanhängande åkermarker. Landsvägen på åsryggen och andra äldre vägsträckningar. Ekerö medeltida kyrka med den unika fruktträdsallén. Offerkastet "Fantans hög" som uttryck för folkliga föreställningar i det gamla bondesamhället.

FÄRENTUNA - HILLESHÖG

Motivering:

Centralbygd med rötter i yngre järnåldern, som speglar det gamla jordbruks-samhället med socknen som gemenskap och kyrkan i centrum. (Fornlämningsmiljö, Sockencentrum, Herrgårdsmiljö, Väg-miljö).

Uttryck för riksintresset:

Komplex fornlämningsbild med gravfält kopplade till byarna och storhögar till sockencentra. Sammanhållna sockencentra kring Färentuna östtornskyrka från 1100-talet och Hilleshögs 1100-talskyrka som ligger invid en stormansgård från järnåldern. Fattigstugan i Högby. Ett system av gamla vägar. Byar och gårdar som framför allt ligger på de mindre moränhöjderna ute i åkermarken. Den mindre herrgården Hillersjö gård.

HELGÖ

Motivering:

Fornlämningsmiljö av vetenskapligt värde som speglar en tidig central handels- och hantverksplats med omfattande internationella kontakter och med blomstringsperiod 400-800 e. Kr. samt dess förutsättningar i form av en viktig vattenled.

Uttryck för riksintresset:

Åtta grupper om sammanlagt sextio husgrunder, flera gravfält samt en fornborg. Läget i nära kontakt med vattenleden.

LOVÖN

Motivering:

A. Kunglig slottsmiljö som huvudsakligen speglar 1600- och 1700-talen och de av kungligt markinnehav och närheten till slottet präglade Lovön och Lindön. (Kyrkomiljö).

B. Odlingslandskap med förhistorisk bruknings- och bosättningskontinuitet sedan bronsåldern. (Fornlämningsmiljö).

Uttryck för riksintresset:

A. Drottningholm slott, påbörjat på 1660-talet efter ritningar av Nicodemus Tessin d.ä. och med till- och ombyggnader från 1700-talet. Parken med barockanläggning och engelsk park och en lång rad byggnader för olika ändamål, bl.a. teatern, bostadsflyglar, Kina lustslott, koppartält och Götiska tornet. Manufakturmiljön Kanton från 1700-talet och servicessamhället Malmen med slottets förvaltningsbyggnader och ett till stora delar självvuxet hantverkarsamhälle. Färjeläge och gästgiveri med anor sedan 1600-talet samt andra uttryck för rekreativmiljön. Lovöns storskaliga jordbrukslandskap med karaktären av herrgårdslandskap med stora åkrar, alléer och små herrgårdsanläggningar.

Lovö medeltida sockenkyrka med huvudsaklig prägel av 1600- och 1700-talens ombyggnader.

B. Resterna av två boplatser från yngre stenåldern, en komplex bronsåldersmiljö med gravar och flera boplatser samt många gårdsgravfält från järnåldern.

I området ingår även:

Wallenbergfamiljens Malmviks herrgård på Lindö samt familjens begravningsplats. Sommarvillor.

SKÅ

Motivering:

A. Skå sockencentrum med rötter i yngre järnålder och flera generationers skolbyggnader som visar landsbygdsskolornas utveckling från folkskolestadgans tillkomst fram till idag. (Fornlämningsmiljö).

B. Institutionsmiljö med Skå-Edeby barnby från 1947, präglad av nya, epokgörande behandlingsmetoder, där helhetsmiljön för barnen varit en viktig utgångspunkt och som har fått stor socialhistorisk betydelse.

Uttryck för riksintresset:

A. Om bygdens centrala betydelse under yngre järnålder och tidig medeltid vittnar bl.a. Tunagravfältet med en av socknens storhögar och Skå kyrka med äldsta delar från 1100-talet. Kyrkskolan med fyra olika byggnader från skilda tider, en av dem tidigare även klockarboställe, och lärarbostad. Det omgivande flacka slättlandskapet.

B. Den ursprungliga herrgårdsanläggningen från sekelskiftet 1800, förläggningshus, skola, personalbostäder och den yttre miljön som skapats runt detta.

STENHAMRA

Motivering:

Industrimiljö som i stembrott, andra industrianläggningar och det samhälle detta gav upphov till visar hur ett välordnat industrisamhälle kunde organiseras och byggas upp vid 1800-talets slut. Industrin har sin förklaring i det stora behovet av gatsten i samband med utbyggnaden av Stockholms innerstad. (Egnahem).

Uttryck för riksintresset:

Lämningar av det nära nog komplett och i ursprungligt skick bevarade stenhuggarsamhället och den verksamhet som pågick under perioden 1884 till 1937. Omfattande dagbrott och andra lämningar av den industriella verksamheten. Samhället med dess prägel av det sena 1800-talet i planering, arbetarkaserner med uthus, ingenjörbostad med kontor och gemensamma anläggningar som konsumbutik och skola. Egnahems-bebyggelse från början av 1900-talet.

SÅNGA - SVARTSJÖ

Motivering:

A. Svartsjö kungliga slottsmiljö med anor sedan järnåldern och lämningar av Gustav Vasas renässansborg. Den nuvarande anläggningen från 1700-talet, genom vilken en rokokoarkitektur med franska förebilder introducerades i Sverige och som kom att bli stilbildande för herrgårdsbygandet i landet. (Borgmiljö).

B. Sånga sockencentrum med omgivande odlingslandskap och samlade bymiljöer i karaktäristiska lägen med kontinuitet sedan järnåldern. (Fornlämningsmiljö, Kommunikationsmiljö).

Uttryck för riksintresset:

A. Svartsjö slott med det centrala partiet uppfört 1735-39 efter ritningar av C Hårleman och tillbyggda, raka flyglar av C F Adelcrantz från 1770-talet. Den stora parken med delar av barockträdgården från 1630-talet och lämningarna av 1500-talsborgen. Till slottet och jordbruksverksamheten hörande byggnader och anläggningar, med torpmiljöer som legat under Svartsjö.

Alléer och det av godsdriften präglade landskapet. Olika byggnader och anläggningar som hör samman med verksamheten under fängelsetiden från 1891 och

framåt, som personalbostäder, lantbruksbyggnader och stembrottet. Kungsgården som i bebyggelsen huvudsakligen präglas av det tidiga 1900-talet.

B. Flera yngre järnåldersgravfält, bla ett med en storhög. Sånga kyrka med äldsta delar från 1100-talet, prästgården, kyrkskolan med separata småskole- och folkskolebyggnader från 1800-talets slut. De täta bymiljöerna Sundby och Sockarby på impediment i odlingslandskapet, den första med en stolpkvarn från 1700-talet. Äldre vägsträckningar och ett med runstenar utmärkt brolagt vadställe.