



Datum 2015-12-16
Diarienummer TN15/39-309

Enligt sändlista

Remiss: Badplatsplan

Teknik- & Exploateringskontoret i Ekerö Kommun har fått i uppdrag att utarbeta en Badplatsplan för kommunens badplatser. Syftet är att badplatsplanen ska ligga till grund för kommande investeringar.

Tekniska nämnden beslutade den 8 december att remittera bifogade badplatsplan till er för yttrande.

Eventuella synpunkter på förslaget ska vara Teknik- & Exploateringskontoret tillhanda **senast den 31 mars 2016** under adress: **Ekerö Kommun, Teknik- & Exploateringskontoret, Box 205, 178 23 Ekerö**. Synpunkter kan också skickas med e-post till asa.westerberg@ekero.se

Sändlista:

- Kultur- och fritidsnämnden
- Barn- och utbildningsnämnden
- Byggnadsnämnden
- Miljö- och hälsoskyddsnämnden
- Socialnämnden
- Stockholms Kappsimmingsklubb
- Kommunala rådet för funktionshindersfrågor
- Naturskyddsföreningen
- Svenska Kyrkan
- Närlunda Vägförening
- Stockby Vägförening
- Mörby Vägförening
- Friluftsförbundet Mälaren
- Ölsta Samfällighetsförening

Med vänlig hälsning

Åsa Westerberg
Utemiljöförvaltare

Badplatsplan- remiss utgåva **2016 – 2024**

TN 15/39

Innehållsförteckning

1. Inledning
2. Syfte och mål
3. Klassning av badplatser
Kriterier för klassning av badplatser
4. Allmänna badplatser
Närlunda
Lundhagen
Södran
Kärsgratan
Mörby
Stockby
Kungsberga
Karlskär
Skäluddens brygga
5. Utveckling av badplatser
Nya badplatser
Parkeringsplatser
Badvattenkvalité
Toaletter
Utrustning
Tillgänglighetsanpassning
Information
6. Allmänna lokala ordningsföreskrifter
7. Ekonomi
8. Förslag på åtgärder och inriktning

1. Inledning

Inom Ekerö Kommun finns det idag 8 stycken kommunala badplatser. Tillkommer gör en badbrygga på Skärluddsvägen. Denna plan omfattas av stränder och badplatser som kommunen av tradition har betraktat och skött som offentliga och omfattas av Statens naturvårdsverks föreskrifter om krav på vattenprovtagning.

Under perioden 15 maj till 15 september, som är Ekerö kommuns badsäsong, så finns bryggor, WC/TC samt omklädningsrum tillgängligt för allmänheten.

2. Syfte och mål

Alliansens politiska plattform för 2015-2018 anger att "Utöka antalet kommunala badplatser". Teknik och Exploateringskontorets syfte är att upprätta en badplatsplan som kan ligga till grund för framtida åtgärder och disponering av resurser.

Badplatsernas standard, kvalité och funktion bör säkerställas för att nå en nivå som gör badplatserna mer tillgängliga och trevliga för alla badgäster.

Syfte och mål med badplatsplanen är att vara vägledande när det gäller:

- Skötsel- och utrustningsstandard
- Beslut i förnyelse- och förändringsfrågor
- Långsiktiga utvecklingsförslag

3. Klassning av badplatser

Förslag på klassning av badplatser som ger allmänheten information samt att den ligger till grund när det gäller resursfördelning där den framtida satsningen sker på 2- och 3-stjärniga badplatser.

Kriterier	Enstjärnig	Tvåstjärnig	Trestjärnig
Vattenprover	4ggr /säsong	4ggr /säsong	4ggr /säsong
Informationstavla Miljö information	Ska finnas Bör finnas	Ska finnas Ska finnas	Ska finnas Ska finnas
Toaletter	Torrtoalett bör finnas	Torrtoalett/WC ska finnas	WC ska finnas
Utomhusdusch	Krävs inte	Krävs inte	Bör finnas
Strandstädning/tömning av sopkärl	Vid behov	Dagligen under säsong	Dagligen under säsong
Strandaktivitet	Krävs inte	Krävs inte	Bör finnas
Tillgänglighet för funktionshindrade	Krävs inte	Bör finnas	Ska finnas



Kärsgatans badplats
Skärluddens brygga



Närlunda badplats
Södrans badplats
Mörby badplats
Kungsberga badplats
Karlskärs badplats



Lundhagens badplats
(Stockby badplats) blir 3-stjärnig ifall förslaget om tillgänglighetsanpassning går igenom

4. Allmänna kommunala badplatser

En genomgång av samtliga allmänna kommunala badplatser har sammanställts och är, tillsammans med synpunkter och önskemål som framfördes på workshopen kontoret hade i september 2015, underlag för planen.

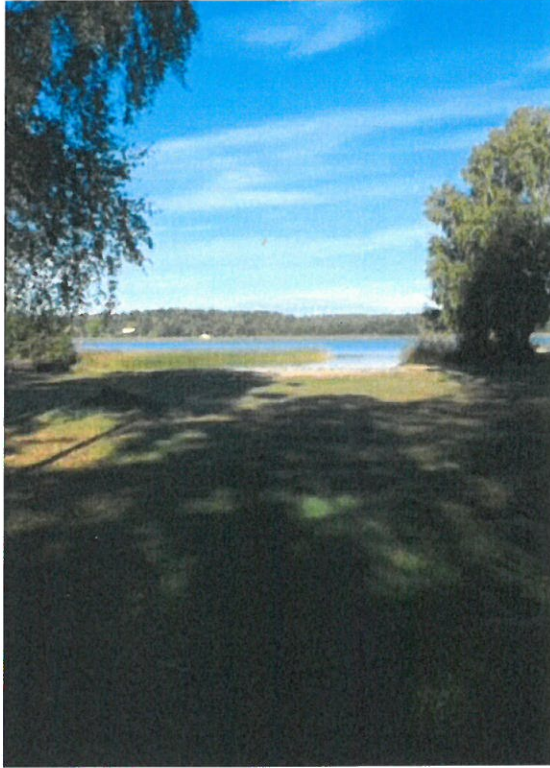
Idag finns fyra badplatser på Ekerö: Lundhagsbadet, Södran, Kärsgatan, och Närlunda

Och på Färingsö finns fyra badplatser: Mörby, Stockby, Karlskär och Kungsberga

Simskola bedrivs på Lundhagsbadet, Mörby, Stockby och Karlskär.

Här följer en närmare presentation av badplatserna samt de åtgärdsförslag som Teknik- och exploateringskontoret föreslår. Där presenteras även förslag på vilken stjärn-status badplatsen bör få om förslaget på klassningen av badplatser genomförs.

Närlunda badplats



Nuläge:

- Torr toalett under säsong
- Gungställning
- Bilparkering, ca 5st platser
- Papperskorg

Åtgärdsförslag:

- Informationsskylt monteras upp
- Utbyte till större sopkärl
- Utöka med fler bänkar och bord

Kommentar:

Liten badplats med begränsade utvecklingsmöjligheter. Kontoret undersöker möjligheterna av viss utökning av antalet parkeringsplatser.

Lundhagens badplats ★★



Nuläge:

- Handikappsramp finns under säsong
- WC
- Handikapsanpassad torr toalett under säsong
- Utomhusdusch
- Omklädningshytter
- Gungställning
- Bilparkering, ca 40st platser
- Simskola
- Papperskorgar
- Stora sopkärl
- Picknick bord

Årgärdsförslag:

- Ombyggnad av toaletter och omklädningshytter
- Utöka cykelparkering
- Informationsskylt monteras upp
- Skyltning för att optimera bilparkeringen

Kommentar:

Kommunens populäraste bad på Ekerö.

Södrans badplats



Nuläge:

- WC
- Utomhusdusch
- Omklädningshytter
- Gungställning
- Utegyms
- Hopptorn
- Papperskorgar
- Sopkärl
- Bilparkering, ca 40st platser
- Cykelparkering, ca 20st platser

Åtgärdsförslag:

- Utöka med ytterligare en gungställning
- Grillplats med bänkar
- Fler bänkar/bord
- Renovering av WC
- Informationsskylt monteras upp
- Bättre skyltning för att optimera bilparkeringen

Kommentar:

Populärt familjebad.

Kärsgatans badplats ★



Nuläge:

- Privat markägare
- Plastbryggor
- Papperskorg
- Parkering, ca 10st platser

Åtgärdsförslag:

- Utbyte till större sopkärl
- Utöka med fler bänkar och bord
- Informationsskylt monteras upp

Kommentar:

Litet mysigt bad med relativt lång och smal nedfart till badplatsen.

Mörby badplats ★ ★



Nuläge:

- Privat markägare
- Torr toalett under säsong
- Platsbryggor
- Omklädningshytter
- Grillplats
- Gungställning
- Papperskorgar
- Söpkärl
- Simskola
- Bilparkering, ca 20st platser
- Cykelparkering, ca 10st platser

Åtgärdsförslag:

- Renovering av omklädningshytter
- Ev. utökning av parkeringsplatser för bil
- Informationsskylt monteras upp

Kommentar:

Attraktiv badplats med begränsad parkering.

Stockby badplats ★★ ★



Nuläge:

- Omklädningshytter
- WC
- Platsbryggor
- Hopptorn
- Utomhusdusch
- Grillplats
- Papperskorgar
- Sopkärl
- Gungställning
- Bilparkering, ca 15st platser
- Cykelparkering, ca 40st platser

Åtgärdsförslag:

- Tillgänglighetsanpassa badplatsen
- Inköp och montering av handikappsram
- Ombyggnad av WC samt omklädningshytter
- Utökninga av parkeringsplatser för bil, ca 45 st (planerad 2016)
- Informationsskylt monteras upp
- Utöka grillplatsen med bänkar och bord

Kommentar:

Kommunens mest populära bad på Färingsö, stor utvecklingspotensial.

Kungsberga badplats



Nuläge:

- Träbrygga
- Torr toalett under säsong
- Papperskorg
- Vippgunga
- Botten består av blålera
- Parkering, ca 10st platser

Åtgärdsförslag:

- Ev. iorndningställande av botten
- Informationsskylt monteras upp

Kommentar:

Liten mysig badplats.

Karlskärs badplats ★ ★



Nuläge:

- Privat markägare
- Omklädningshytter
- TC finns under säsong
- Gungställning
- Papperskorg
- Sopkärl
- Parkering tillsammans med båtklubben
- Träbryggor
- Simskola

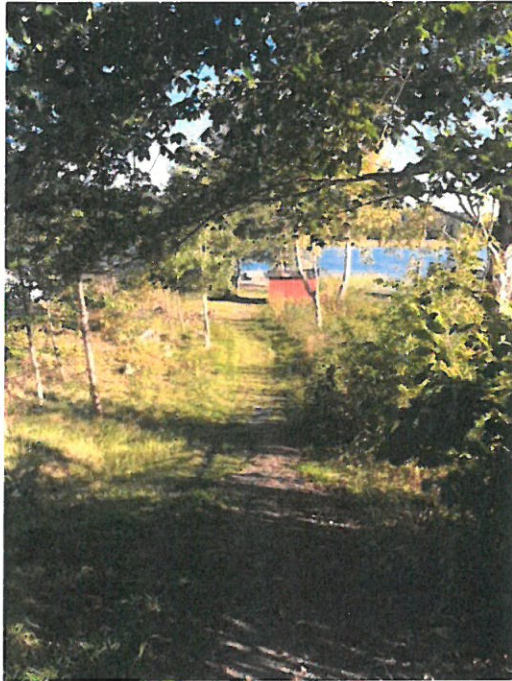
Årgärdsförslag:

- Inköp av platsbryggor
- Utökning av bänkar/bord
- Informationsskylt monteras upp

Kommentar:

Genuint vackert familjebad.

(Skäluddens brygga) ★



Nuläge:

- Brygga med badstege

Åtgärdsförslag:

- Informationsskylt monteras upp
- Papperskorg monteras upp
- Bänk monteras upp

Kommentar:

Liten och otydlig badplats.

5. Utveckling av badplatser

Nya badplatser

För att kunna avgöra om antalet allmänna kommunala badplatser är tillräckligt så bör det göras en mer utförlig undersökning över vilka platser som har många besökare, även platser som ligger utanför kommunal regi då det enligt EU:s badvattendirektiv ligger på markägare/verksamhetsutövares ansvar att uppmärksamma bad som utnyttjas av ett stort antal badande gäster eftersom man kan bli tvungen att ta badvattenprover på dessa platser.

Analysen av undersökningen får visa om det finns områden som bör ligga under kommunal drift.

Undersökningen är planerad att genomföras under badsäsongen 2016

Kontoret har gjort en jämförelse med andra närliggande kommuner:

Ekerö kommun	Antal invånare: 26 838st 8st kommunala badplatser Simhall: Nej
Strängnäs kommun	Antal invånare: 33 967st 20st kommunala badplatser Simhall: Ja
Håbo kommun	Antal invånare: 20 153st 3st kommunala badplatser Simhall: Ja
Vaxholm kommun	Antal invånare: 11 413st 10st kommunala badplatser Simhall: Nej
Värmdö kommun	Antal invånare: 40 971st 14st kommunala badplatser Simhall: Ja
Enköpings kommun	Antal invånare: 41 712st 9st kommunala badplatser Simhall: Ja

Parkeringsplatser

På många utav kommunens badplatser så är antalet parkeringsplatser få och klara inte behovet vid fina och varma dagar, samtidigt som det är svårt att dimensionera för dessa toppbelastningar. På de största badplatser och där det finns möjlighet bör kommunen titta på eventuell utökning. Platserna behöver även effektiviseras med bättre skyltning samt eventuell utmärkning av platser.

Ett sätt att minska antalet bilar är att stimulera cykling till och från badplatser. På lämpliga platser bör därför cykelparkering finnas.

Badvattenkvalité

EU:s badvattendirektiv har som mål att förbättra hälsa, säkerhet och vattenkvalité samt att resultatet av provtagningen finns tillgängligt för allmänheten.

Informationen finns på kommunens hemsida men ska finnas tillgänglig vid samtliga kommunala badplatser från och med säsongen 2016.

Toaletter

På de platser där det idag finns WC bör man se över behovet av ombyggnad och allmän uppfräschning dels för att underlätta reglering av öppettider under säsong p.g.a. av skadegörelse, dels för att kunna tillgänglighetsanpassa samt dels för att byta ut det som idag är gammalt och slitet.

Utrustning

De mest besökta badplatserna har idag WC, utomhusdusch samt omklädningshytter men dessa är i behov av modernisering.

Lekutrustningen som finns idag har under 2014-2015 byts ut på flera platser och arbetet kommer fortsätta även under 2016. Detsamma gäller översynen och kompletteringen av papperskorgar samt bänkar/bord. Det finns en önskan om fler aktivitetsytor samt fler grillplatser och det är några delar kontoret kommer att titta på. Badplatserna har olika förutsättningar för bryggor och annan utrustning. Mark och vattenförhållanden är av olika karaktärer som också får betydelse för framtida investeringar.

Tillgänglighetsanpassning

Ekerö kommun har idag en badplats, Lundhagsbadet, som är tillgänglighetsanpassad. Där finns ramp ned i vattnet, det finns under säsong en torr toalett samt 2st reserverade parkeringsplatser. Planer finns för ytterligare ett tillgänglighetsanpassat bad och förslaget från Teknik och exploaterings kontor är Stockby badet på Färingsö.

Information

En bättre samlad badplatsinformation över kommunens badplatser måste utarbetas, där tillgänglighet, badvattenkvalité, toaletter, utrustning m.m. anges. Samtliga badplatser ska utrustas med informationstavlor där ovanstående information ska finnas. Trafikskyltning som visar vägen till badplatserna måste göras tydligare.

6. Allmänna lokala ordningsföreskrifter

På kommunens badplatser är det idag förbud mot både hund- och hästbad. Kontoret avser även att upprätta en lokal föreskrift med förbud för hund- och hästbad inom kommunala badplatser. Önskemål har framförts om ett kommunalt hundbad, kontoret ser dock inte att det finns tillräckliga skäl eller behov att inrätta ett sådant.

Skyltning angående förbud/regler angående camping på badplatser borde tas fram och sättas upp vid respektive badplats.

Skyltning på badplatser angående övriga ordningsregler borde ses över och en standard borde tas fram för montering på informationstavlor.

7. Ekonomi

Driftkostnaden för samtliga 8 kommunala badplatser samt Skäluddens brygga är idag ca 1,5 miljon kronor per år. Nytt driftavtal kommer att upphandlas då det nuvarande avtalet löper ut den 31/10 2016

Teknik- och exploateringskontoret har gett som investeringsbudgetförslag att investera 2,8 miljoner kr år 2016 på ombyggnad av Lundhagsbadets omklädningshytter, toaletter och lokal för simskolan samt att bygga ut bilparkeringen vid Stockbybadet.

År 2017 är förslaget att investera 1,3 miljoner kronor för att tillgänglighetsanpassa ytterligare en av kommunens badplatser samt att finna en permanent lösning för överbyggnad av den f.d. lastrampen vid Södrans badplats.

8 Förslag på åtgärder och inriktning

Förslag på åtgärder

Kontorets förslag på åtgärder under år:

2016

Informationsskyltar på samtliga kommunala badplatser.

Komplettera med bänkar/bord samt papperskorgar på de badplatser där behovet finns.

Ombyggnad av Lundhagen badplats omklädningshytter, toaletter samt lokal för simskolan.

Utöka bilparkeringen vid Stockby badplats.

Utöka cykelparkeringen vid Lundhagens badplats

2017

Tillgänglighetsanpassa ytterligare en badplats (se förslag nedan)

Bygga permanent lösning över f.d. utlastningsramp vid Södrans badplats

2018-2020

Eventuell anläggning av ny badplats (se förslag nedan)

Renovering av WC vid Södrans badplats

Nya bryggor till Karlskärs badplats

2021-2024

Renovering av omklädningshytter vid Mörby- och Karlskärs badplats

Nya bryggor till Karlskärs badplats

Utöka bilparkeringen vid Mörby badplats

Inriktningsförslag

När det gäller utökning av badplatser så föreslår Teknik- och Exploateringskontoret att man tittar på möjligheten att i samband med bildandet av naturreservatet i Jungfrusundsåsen också anlägga en ny badplats på fastighet Ekebyhov 3:1 (se bifogad karta bilaga 1). I vår planering så sker detta 2018-2020 och vår bedömning är att investeringskostnaden blir ca 1 000 000kr samt att driftkostanden blir 150 000kr/år.

Kontorets inriktningsförslag när det gäller att utöka med ytterligare en tillgänglighetsanpassad badplats är Stockby badet på Färingsö. Ekerö Kommun är markägare och det är en välbesökt badplats med möjligheter för anpassning. Kontorets bedömning är att investeringskostnaden bli 500 000kr.

Vidare bedömer kontoret att det finns en viss efterfrågan efter ett större hopptorn. Frågan bör utredas ytterligare med hänsyn till behov och placering. En annan frågeställning som också bör utredas ytterligare är frågan om anläggandet av en utomhusbassäng. Ovanstående två frågor får kontoret återkoma till i den vidare hanteringen.

Det skall också nämnas att frågan om anläggande och uppförande av simhall har tidigare varit uppe till prövning men har sammantagits inte varit bedömd möjlig att genomföra för närvarande. Det finns också relativt närbelägna simhallar i andra kommuner som är möjliga att nyttja. Med hänsyn till de stora kostnaderna för både investering och drift bedöms frågan få prövas i ett mera långsiktigt perspektiv.

Det skall också nämnas att det pågår en utredning inom kommunen om översyn av drift och upplåtelse av kommunens fritidsanläggningar och samlingslokaler. Syftet är få ett bättre underlag till beslut om ekonomiskt bidragsformer/avtal med idrottsföreningarna om drift av kommunens anläggningar, spår och samlingslokaler.