

Elisabet Lunde  
Chef nämndkontor kultur och fritid  
08-124 57 337  
Elisabet.Lunde@ekero.se

## Verksamhetsplan 2017-2018

### 1. Inledning

Verksamhetsplanen är ett verktyg inom ramen för Ekerö kommuns styrmodell. Den beskriver inte all verksamhet som utförs utan återger förflyttningen mot uppställda mål inom prioriterade områden.

På basis av en analys av nuläget föreslås strategier för att nå de övergripande målen.

### 2. Uppdrag

Kultur- och fritidsnämnden svarar enligt uppdrag från kommunfullmäktige för kultur- och fritidsfrågor samt för samordning av ungdomsfrågorna i kommunen. Nämnden är beställarnämnd för bibliotek, kultur- och fritidsverksamhet för barn och ungdom och Ekebyhovs slott. Verksamheterna bedrivs i kommunala resultatenheter förutom aktivitetsbyrån och mötesplats för äldre ungdomar i Fabriken som drivs på nämndens uppdrag av Studieförbundet.

Nämndkontoret handlägger förenings- och ungdomsfrågor, lokaler och anläggningar för kultur- och fritidsändamål, kulturmiljövård samt ansvar för kommunens konstsamling, konstinköp och offentlig utsmyckning.

### 3. Mål

#### **Kommunens övergripande mål**

Nämndens verksamhet styrs i tillämpliga delar av kommunfullmäktiges övergripande mål. Fullmäktige har antagit nya verksamhetsmål i juni 2015.

#### *Målområde 1 Skola och förskola*

Nämnden stödjer detta mål genom anläggningsplanens mål att idrottsanläggningar som tillgodoser skolornas behov av lokaler för idrottsutövande är prioriterade, nämndens uppdrag till Ekerö kultur att bedriva KIS – kultur i skola. Den sammanhållna biblioteksorganisationen med folkbibliotek underlättar och stödjer skolornas arbete med lärande.

#### *Målområde 2 Äldre medborgare och medborgare med funktionshinder*

Nämnden stödjer detta mål genom programverksamhet för äldre i vård och omsorg, utformning av miljöer för äldre med konst och gestaltning, bibliotekets berättar- och läsprojekt samt genom att skapa förutsättningar för funktionsnedsatta till en aktiv fritid.

#### *Målområde 3 Medborgarperspektivet*

Nämnden stöder målet genom:

- - Fortsatt utveckling av tydlig och lättillgänglig information och användarvänliga system för lokalbokning och bidragsansökningar.
- Nämnden har ett kundperspektiv i samtliga verksamheter vilket kommer till uttryck genom pågående arbeten med att:
  - - Öka tillgänglighet till biblioteken,
  - - Barns och ungas perspektiv ligger till grund och efterfrågas i arbetet med att utveckla kulturskolan, aktivitetsbyrå och fritidsgårdarna.
  - - Barns och ungas perspektiv respekteras och främjas genom bidragsformerna Snabb slant och Ungt initiativ.
  - - Genuskompetens och normkritik är förhållningssätt som ska vägleda aktivitetsbyrå och fritidsgårdarna, vilket främjar att allas perspektiv på tillvaron respekteras.
  - - Barnperspektivet inom idrotten främjas aktivt genom attitydpåverkan i form av utbildning, synlig information i idrottsanläggningar, stöd till ambassadörer i frågan.
  - - Funktionsnedsattas möjlighet till aktiv fritid.

#### *Målområde 4 Samhällsutveckling*

Ekerö kommuns utveckling ska kännetecknas av ständig strävan mot attraktiva och hållbara livsmiljöer.

- Pågående integrationsprojekt syftar till att skapa goda förutsättningar för integration för nyanlända och ensamkommande flyktingbarn, genom samverkan med civilsamhället. En lyckad integration främjar en positiv samhällsutveckling.
- Nämnden bidrar till attraktiva livsmiljöer genom att arbeta för attraktiva mötesplatser och föra fram vikten av gestaltning och konstnärlig utformning i offentliga miljöer såsom, torg och natur- och kulturområden.
- Nämnden arbetar för att de historiska värdena i landskapet blir en del i gestaltningen av nya områden och tar fram information om historiskt värdefulla miljöer.
- Nämnden samarbetar med turism- näringsliv och information i arbetet med att utveckla kommunens profil som kulturens övärld .

### *Målområde 5 Ekonomi*

Nämnden arbetar med långsiktiga mål, budget och verksamhetsplanering med fokus på prioriterade områden och ekonomiskt hållbara verksamheter.

#### Konkreta punkter

Nämnden har i uppdrag från fullmäktige att beakta ett antal konkreta punkter för åtgärder, förändringar och verksamhetsutveckling i sin verksamhetsplanering.

Punkter som berör kultur- och fritidsnämnden är:

- Planera för levande torg: Nämnden deltar i planeringen av utveckling av centrumområdena genom gestaltning och konstnärlig utformning och att utforma dessa som attraktiva mötesplatser. Aktuellt är Ekerö centrum och Stenhamra
- Utveckla kulturhuset i Ekerö centrum: Ombyggnad av bibliotek och kulturhus pågår. En långsiktig plan för hur kulturhuset ska utvecklas långsiktigt har antagits av KS.
- I samverkan med ägarna utveckla Stenhamra stenbrott. Nämnden tar initiativ till en utvecklingsplan med förutsättningar för hur området kan utvecklas.
- Införa skyddsbestämmelser för Ekebyhovs slott/dal/Jungfrusundsåsen: En gemensam bevarande- och utvecklingsplan för Ekebyhovs slott, Ekebyhovsdalen och Jungfrusundsåsen ligger till grund för arbetet med vård- och skyddsplaner.
- Planera för platser för sponta aktiviteter, uppföra lekplatser/mötesplatser samt utöka antal kommunala badplatser: Nämnden deltar i planeringen av befintliga och föreslår nya områden och aktivitetsytor i anläggningsplanen för 2017-2021.
- Planera för fler idrottshallar: Nämnden tar i anläggningsplanen upp behov av ny sporthall 2020.

#### **Kulturnämndens Övergripande mål**

Nämnden har att anta mål för verksamheten som dels stödjer att de övergripande målen för kommunen nås och dels mål för verksamheten i övrigt om de är prioriterade och inte redan styrs genom andra beslut eller styrande dokumentation. Det innebär att alla verksamheter inte måste vara målsatta utan styrs med andra verktyg.

Kultur- och fritidsnämndens arbetsutskott har föreslagit sex mål som svarar mot kommunfullmäktiges mål och riktlinjer samt prioriterade verksamheter i övrigt inom nämndens ansvarsområde.

1. Medborgarna ska ha tillgång till mångsidig, flexibel och attraktiv biblioteks- och kulturverksamhet.
2. Medborgare, med fokus på barn och ungdomar, har tillgång till kulturell verksamhet med god kvalitet.
3. Ungdomar har tillgång till mötesplatser för kreativ verksamhet.
4. Medborgare, med fokus på barn och ungdomar, har tillgång till ett brett utbud av idrott och fysiska aktiviteter.
5. Konstnärlig gestaltning i kommunens byggda miljöer gör att dessa blir estetiskt tilltalande, ger medborgaren en upplevelse och väcker nyfikenhet.
6. Kulturens övärld innebär att kulturmiljöerna är en tillgång för medborgarna och för kommunen som besöksmål.

#### **4 Förutsättningar och analys**

Nedan redovisas förändringar i omvärlden, utvecklingstrender, uppföljningar och förslag till utvecklingsområden inom nämndens verksamhetsområden.

#### **Kultur och fritid i samhällsbygget**

I takt med att landsbygdskommunen övergång till en småstad och nya bostadsområden tillkommer med en ökande befolkning ställs krav på attraktiva anläggningar framförallt i de centrala delarna. Förutom motionsspår, bollplaner och idrottshallar behövs gemensamma aktivitetsytor framförallt i Ekerö centrum, södra Färingsö och Stenhamra. I Stenhamra har en plan skapats för utveckling av flertalet parkområden och skolgårdsmiljöer. Här har gränserna mellan olika aktiviteter suddas ut. Idrott, lek, motion, kultur blandas och man har en möjlighet att välja att vara deltagare eller åskådare. Om de boendes spontana aktiviteter utförs i direkt anslutning till förenings-, organisationers och kommunala verksamheter så kan också nyfikenhet väckas för varandras göranden.

Ekerö kommun planerar för nya skolor med en växande befolkning. För att varje investerad peng ska få mesta möjliga nyttjandeeffekt är det viktigt att även fritidens nyttjande då beaktas. Exempelvis bör en idrottsyta som planeras vid en skolbyggnation även matcha föreningslivets behov liksom att det alltid bör vara en fullstor idrottshall som byggs. Aktuellt under planperioden blir ny sporthall i anslutning till utbyggnaden av Sanduddens skola till högstadium.

#### **Biblioteksplan**

I den av kommunfullmäktige antagna biblioteksplanen anges den framtida inriktningen av biblioteksverksamheten. Utifrån kommunens övergripande mål

och kommunens utveckling fokuserar biblioteksplanen på fem fokusområden för att skapa beredskap för framtida behov och stimulera till utveckling.

- Mötesplatser för många
- Tillgängliga bibliotek
- Läsfrämjande åtgärder genom skapande och kreativitet
- Stimulerande kreativa processer i skolan
- Samverkan och delaktighet

I verksamhetsplanens mål och strategier för 2017 anges de utvecklingsområden som är aktuella under det kommande året med konkretiseringar och tidsbestämda mål.

## **Integration**

Integrationsarbetet "Öar utan gränser" är finansierat med statliga medel till och med mars 2017. Total kostnad under 2016 är 1.000 tkr.

Några resultat hittills är bl a fördjupat samarbete mellan föreningar i kommunen och mellan olika kommunala enheter och det civila samhället. Nätverk har bildats för samverkan och engagemang i frågor som rör nyanlända

En uppföljning av vad projektet inneburit för kommunens flyktingmottagande och integrationsarbete i stort har gjorts bland berörda tjänstemän som är engagerade i mottagandet. Sammanfattningsvis visar detta att "öar utan gränser" starkt har bidragit till att kommunen har ett så bra mottagande och integrationsarbete som många vittnar om och att projektledaren varit central för att integrationsarbetet har haft och har en så positiv utveckling.

Civilsamhällets organisationer har genom sin förankring i lokalsamhället och sin bredd av verksamheter en särställning när det kommer till att skapa möjligheter för inkludering. Då de har en nära kontakt med medborgarna och har möjlighet att mobilisera människor som drivs av ett engagemang kan de ideella organisationerna vara helt avgörande för att skapa mötesplatser mellan etablerade svenskar och nyanlända, vilket också bidrar till att tillgängliggöra meningsfulla fritidsaktiviteter och sociala sammanhang.

Det blir viktigt för administrationen att dra lärdomar av detta arbete och se hur samverkan med civilsamhället kan utvecklas inom andra områden, vara en del av att utveckla medborgardialoger och hur det ska säkras på lång sikt.

Våra erfarenheter av att jobba med civilsamhället i integrationsfrågor visar att demokrati och civilsamhällsfrågor är nära sammanlänkade. Ett vitalt civilsamhälle, fler

kontaktytor mellan människor och bättre samverkan mellan det offentliga och det civila bidrar till att stärka den lokala demokratin och öka medborgarinflytandet. En möjlig utveckling är att lägga ihop integrationsfrågor med föreningsfrågor i allmänhet och därmed utveckla kommunikationen och samverkan med medborgarna/föreningar/organisationer i många andra frågor.

### Sundsgården

Avsikten när kommunen hyrde Sundsgården av frälsningsarmen var att förlägga både kommunala och frivilliga verksamheter i Sundsgården. Integrationssamordnaren har inom sitt uppdrag verkat för att civilsamhället och kommunala verksamheter, främst inom kultur och fritid, förlägger aktiviteter på Sundsgården. Om anläggningen ska kunna utvecklas till en träffpunkt mellan nyanlända och ekeröbor och för kulturella och andra aktiviteter och få ett effektivt lokalutnyttjande förutsätter det en ökad uthyrning till annat än föreningslivet. Då är det möjligt att få intäkter som väger upp kommunens kostnad för anläggningen. Möjlig utveckling är t.ex. för företagare inom restaurang/café samt uthyrning till föreningar.

### **Barnkonventionen**

I mars 2016 beslutade Sveriges riksdag att Barnkonventionen ska inkorporeras i svensk lagstiftning. Lagen föreslås träda i kraft 1 januari 2018. Det innebär att statliga och regionala myndigheter samt kommuner är skyldiga att följa Barnkonventionens artiklar. Under 2017 behöver Nämndkontoret Kultur- och fritid göra en översyn av bidragsregler till föreningslivet så att dessa stödjer barns rättigheter som de uttrycks i Barnkonventionen. Nämndkontor Kultur och fritid påbörjade 2015 ett arbete kring barns rättigheter att komma till tals inför beslut som berör dem, genom barnkonsekvensanalyser inför nämnsbeslut som berör barn. 2016 inhämtades barns åsikter kring Kultur och fritidsutbudet i kommunen, i form av två undersökningar, se nedan. Resultaten från dessa undersökningar ligger till grund för fortsatt planering av kultur och fritidsverksamhet för barn.

### **Barn och ungdomsgruppen ökar – högre deltagartryck på ungdomsverksamheter och idrott**

Under den kommande två- till fyra årsperioden ökar barn och ungdomsgruppen påtagligt i kommunen, se under rubriken ”Demografi”. Det kommer med innebära ett större deltagartryck på nuvarande Kulturskola och övriga fritidsverksamheter (anläggningar, ungdomsgårdar och föreningsliv). Nämndens nuvarande ambition är att hålla en servicenivå på 20 % i Kulturskolan. Att fortsättningsvis hålla samma servicenivå i takt med ökade volymer förutsätter ökade anslag till Kulturskolan med ca 7%, vilket motsvarar volymökningen.

Enligt uppföljning och utvärdering av fritidsgårdens verksamhet har ungas nöjdhet ökat sedan förra uppföljningen 2013. Fritidsgårdarna når även numer en större del av målgruppen. En förklaring till denna positiva utveckling är ett ändrat arbetssätt som innebär aktiviteter och verksamhet som når *fler, men* på bekostnad av färre öppettimmar.

Nämndkontoret Kultur och fritid gör bedömningen att antalet ungdomsgårdar är tillräckligt, däremot har behovet av utökade öppettider uttryckts av ungdomar och personal, under skolterminerna. För att kombinera en fortsatt hög kvalitet med fler öppettimmar behövs ökade anslag till fritidsgården.

Den pågående befolkningstillväxten innebär ett större behov av idrottsanläggningar för att möta ett ökat behov från föreningslivet. Behovet av byggnationer följs och planeras genom den årliga anläggningsplanen.

### **Kultur- och fritidsvaneundersökning, ungdomsverksamheter och idrott.**

Våren 2016 genomfördes en Kultur och fritidsvaneundersökning som riktades till samtliga barn och unga i åldern 10-20 år, bosatta i kommunen. Syftet var att klargöra i vilken utsträckning nuvarande fritidsutbud generellt sett motsvarar målgruppens behov, samt klargöra vad målgruppen anser om några specifika verksamheter. Syftet var även att inhämta ungas önskemål om vad de önskar att kommunen utvecklar.

Svaren visar att unga till stor del är nöjd med fritidsutbudet. Nästan alla verksamheter som betygssattes har fått högre betyg än 2013 års undersökning. Det som unga mest önskar är fortfarande ett badhus. Utöver det önskar unga att utemiljöer för spontanidrottande utvecklas, t ex parkour, cykelbanor, klättring och skejt. Resultatet från undersökningen kommer att tas hänsyn till i fortsatt planering. Hela undersökningen finns att läsa på kommunens hemsida.

### **Idrottsrörelsens nya strategier**

Idrottsrörelsen, i ett nationellt perspektiv, har under 2000-talet haft ett vikande antal utövare och de traditionella lagidrotterna tappar stadigt antalet aktivitetstimmar. Sedan 2014 har RF jobbat fram nya styrdokument gällande barn- och ungdomsidrotten samt rörelsens viljeinriktningar för framtiden. Man förändrar tävlings- och utvecklingsstrukturer för att passa bättre in i ett modernt samhälle och man skapar modeller för "Idrott hela livet". Idrottsrörelsen har en vilja att i större utsträckning fånga upp, och till viss del strukturera, spontanidrottandet och den fysiska aktiviteten i närheten av boendemiljöer.



## **Anläggningsplanen**

Förslaget till anläggningsplan tas fram som underalg till kommunens investeringar i idrottsanläggningar. För perioden 2017-2021 föreslås ridleder på Färingsö, för personer med funktionshinder kommer två anpassade leder på Lovön, vidare föreslås fortsatt satsning på parkprojekt i Stenhamra för ytor för fysisk aktivitet och ny enklare sporthall 2019.

## **Förebyggande arbete**

Det pågår en samverkan mellan polismyndighet, barn och utbildning, socialtjänsten och kultur och fritid där målgruppen är barn och unga i riskzon. En viktig aspekt av samverkan är en tydlig rollfördelning som utgår ifrån verksamhetens uppdrag. Likafullt måste det finnas en viss gråzon mellan verksamheterna, där uppdragen går samman för att samverkan ska fungera. Nämndens ungdomsverksamheter har ett främjande uppdrag. De kommer i kontakt med ett stort nätverk av unga och har möjlighet att se och lära känna unga på deras fritid. Det ger dem en unik inblick i ungas liv och därför spelar fritidsgården och aktivitetsbyrån en viktig roll för tidig upptäckt av unga som riskerar att fara illa. Ungdomsverksamheterna är därför viktiga samverkanspartners till övriga aktörer. En ny målgrupp för fritidsgård och Aktivitetsbyrån är nyanlända flyktingar och ensamkommande flyktingbarn.

## **Demografi**

### **6-15 år**

Totalt beräknas kommunen till nära 30 000 invånare år 2020. Kommunens barn är mest aktiv i åldrarna 6-15 år. Den gruppen uppgår till 4259 individer 2015 och ökar under perioden 2016-2018 med ca 180 individer, därefter fortsätter ökningen med ca 100 individer fram till 2020 som då totalt uppgår till 4544. Det innebär att barn i den mest aktiva åldersgruppen har 2020 ökat med nästan 300 individer, vilket motsvarar en ökning på 7 %.

### **13-15 år**

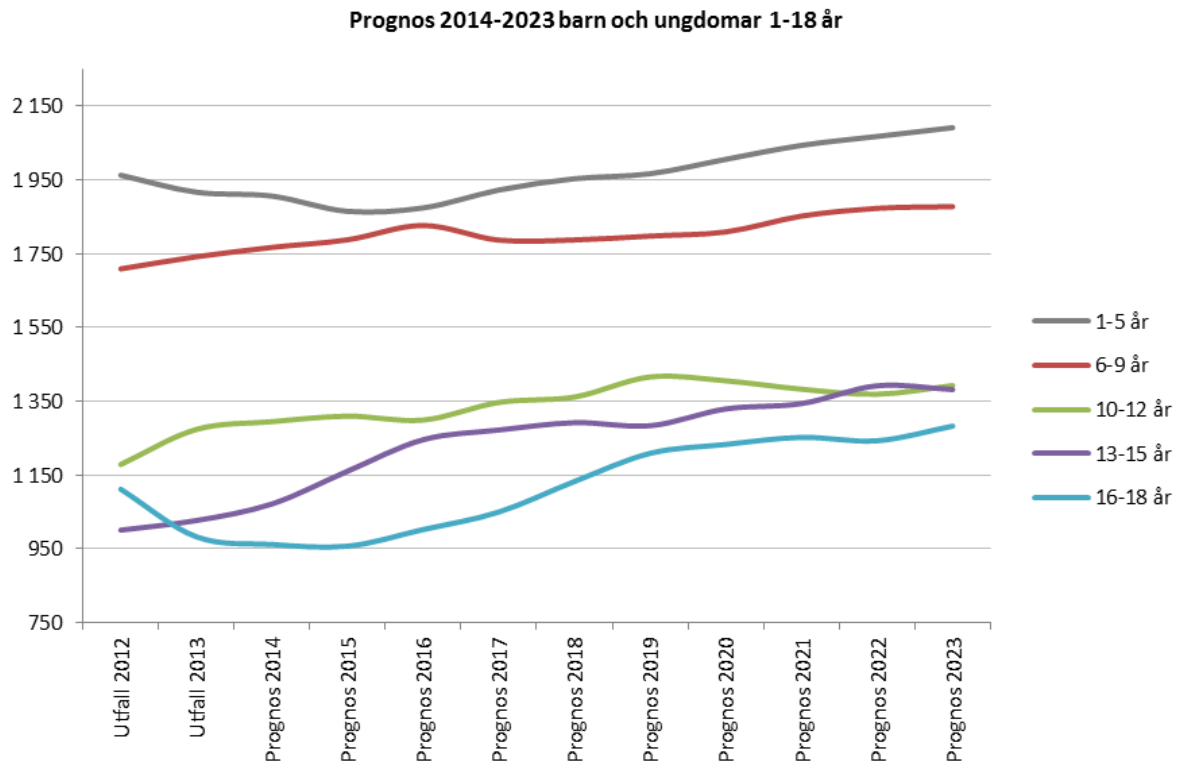
Ungdomar i åldern 13-15 år, vilken är fritidsgårdens primära målgrupp uppgår till 1161 individer 2015. Den gruppen ökar under perioden 2015-2018 med ca 130 individer och mellan 2019-2020 med ca 40 individer. År 2020 har fritidsgårdens målgrupp ökat med totalt 170 individer från 2015, vilket motsvarar en ökning med ca 14 %.

### **16-20 år**

Ungdomar i åldern 16-20 år, vilken är Aktivitetsbyråns främsta målgrupp uppgår till 1582 individer 2015. Den gruppen ökar under perioden 2015-2018 med ca 180 individer och mellan 2019-2020 med ytterligare 140 individer. År 2020 har



Aktivitetsbyråns målgrupp ökat med totalt 320 individer, vilket motsvarar en ökning med ca 20 %. (Ekerö kommuns befolkningsprognos 2014-2023).



## 5. Verksamhetsområden - strategier 2017-2018

### 5.1 Bibliotek och Kulturhus

Biblioteksverksamhet finns i kulturhuset i Ekerö centrum, Barnens Eget bibliotek i Stenhamra samt Vikingabiblioteket på Adelsö. Ny biblioteksplan antogs av kommunfullmäktige i juni 2016. I planen lyfts vikten av att Biblioteken möjliggör gränsöverskridande och oväntade möten genom att skapa aktiviteter som är nydanande och som inkluderar och integrerar olika grupper. Vidare lyfts även att Biblioteken ska vara öppna när Ekeröborna är lediga och ska succesivt öka sina öppettider och erbjuda snabba, smarta och tillgängliga tjänster.

Bibliotekets prioriterade grupper är; barn, nyanlända och människor med funktionshinder som ska erbjudas ett utbud som är relevant, attraktivt och tillgängligt. Biblioteket ska även ta fram en plan för att underlätta för funktionshindrade att ta del av bibliotekets tjänster. Vidare beskriver planen att Ekerö Bibliotek som webbibliotek ska öka tillgängligheten och möjligheten till kommunikation och interaktivitet. Ekerö webbibliotek ska utvecklas och ge tillgång till arkiv- och lokalhistoriskt material och bilddatabaser. Barn och ungdomar är en prioriterad grupp och biblioteket ska stimulera till läslust både genom olika aktiviteter, samarbetsformer och genom bibliotekets utformning och utbud samt möta barn och ungdomar på nya platser och genom nya kanaler.

Biblioteksplanen ska omsättas i verksamheten genom verksamhetsplanen och strategierna i den. Under 2017 fokuserar nämnden på strategierna nedan.

**Nämndens övergripande mål:** Medborgarna ska ha tillgång till mångsidig, flexibel och attraktiv biblioteks- och kulturverksamhet

#### **Strategier för 2017-2018,**

- Funktionsnedsatta. Bibliotekets verksamhet ska motsvara funktionsnedsattas behov.
- Nysvenskar- litteraturbeståndet ska spegla kommunens mångfald av språkgrupper.
- Jämlikhet-” Litteraturfestival” ska genomföras för att nå nya grupper av besökare.
- Kulturhusets verksamheter ska utforma en *miljö* som möter besökares behov av en meningsfull mötesplats, med särskilt fokus på ungdomar.

## 5.2 Kulturverksamhet

Kulturverksamhet består av Ekerö kulturskola, öppen programverksamhet samt stöd till föreningar och studieförbund.

**Nämndens övergripande mål:** Medborgare, med fokus på barn och ungdomar, har tillgång till kulturell verksamhet med god kvalitet.

### Strategier för 2017 - 2018

- Samtliga nyanlända barn och ungdomar ska erbjudas prova-på-verksamhet inom kultur och fritid.
- Kultur i vård och omsorg ökar under 2016-2017 genom programverksamhet.
- Fortsatt arbete med jämlikhet och normkritiskt förhållningssätt.
- Fortsatt arbete med utveckling av elevinflytande.

## 5.3 Ungdomsverksamheter

Kultur- och fritidsnämndens verksamhet för ungdomar består av fritidsgården i Träkvista och Stenhamra samt Aktivitetsbyrån med Fabriken. Bidragsformen Snabb slant och Ungas initiativ stödjer ungas delaktighet och inflytande och ligger inom ramen för nämndens ungdomsverksamheter. Samtliga av nämndens verksamheter har i huvudsak en främjande inriktning, vilket innebär att målgruppen är alla unga i Ekerö kommun (inom varje verksamhets åldersgrupp) och att fokus ligger på att stärka och utveckla befintliga skyddsfaktorer kring unga, både på individ-, och gruppnivå.

**Nämndens övergripande mål:** Ungdomar har tillgång till mötesplatser för kreativ verksamhet.

### Strategier för 2017 - 2018

- Samverkan mellan fritidsgård, Kulturskola och Aktivitetsbyrån i gemensamma aktiviteter och samverkansprojekt.

## 5.4 Idrotts- och föreningsverksamhet

Kommunens idrottsverksamhet bedrivs av föreningslivet och kommunen stödjer föreningarnas kontinuerliga barn- och ungdomsverksamhet. Det sk aktivitetsstödet (6-20 år) utgår med 10 kr/aktivitet och barn till totalt 43 föreningar. I rubriken ingår också stöd till studieförbund och kulturföreningar.

**Nämndens övergripande mål:** Medborgarna, med fokus på barn och unga, har tillgång till ett brett utbud av idrott och fysiska aktiviteter.

**Strategier:**

- Processen/uppstart för att nå rättvist verksamhetsutnyttjande ur ett genusperspektiv i Mälaröhallen ska påbörjas.
- I Mälaröhallen erbjuds ett antal tillfällen för öppen verksamhet ”kom-som-du-är/ gör vad du vill”.
- Fortsatt arbete med Vi-står-upp budskapet i hallar och genom värdegrundsarbete i föreningslivet.
- I samverkan med stadsark: Planlägga en längre sammanhållen ridled på Färingsö.
- Framtaget program för ridyta ligger till grund för etablering av en sådan.

### **5.5 Konst och gestaltning**

Ett gestaltningsprogram antogs 2015 och innebär att den byggda miljön tillfärs nya värden genom ett samspel mellan konst, arkitektur och landskap. Den fortsatta utbyggnaden av Ekerö centrum och Stenhamra kommer att innebära nära samarbete med plansidan för att det konstnärliga perspektivet ska komma in så tidigt som möjligt i processen.

**Kommunens övergripande mål:** Konstnärlig gestaltning i kommunens byggda miljöer gör att dessa blir estetiskt tilltalande, ger medborgaren en upplevelse och väcker nyfikenhet.

**Strategier 2017-2018:**

- Den konstnärliga gestaltningen är en del av en sammanhållen strandpromenad vid Ekerö centrum och tas fram i samverkan med teknik- och exploatering och stadsarkitektkontoret.

### **5.6 Kulturmiljöer**

Nämnden arbetar för att de historiska värdena i landskapet värnas, respekteras och blir en del i gestaltningen av nya områden.

**Kommunens övergripande mål:** Kulturens övärld innebär att kulturmiljöerna är en tillgång för medborgarna och för kommunen som besöksmål.

**Strategier 2017-2018:**

- Förutsättningarna för utveckling av Stenhamra stenbrott är klarlagda (2017).
- Information om fornminnen förbättras.

**6. Integration med civilsamhället – ett sektorsövergripande framtidsarbete**

Nämndkontor Kultur och fritid driver sedan hösten 2015 ett integrationsprojekt och ”Öar utan gränser” initierades under 2016.

Projektet är finansierat med statliga medel till och med mars 2017. Slutsatserna av projektet hittills är mycket positiva och det är centralt för administrationen att ta lärdomar av detta arbete och se hur samverkan med civilsamhället kan utvecklas inom andra områden och hur det ska säkras på lång sikt.

Nämnderna har ett uppdrag i organisationen (från kf) att titta på framtidsfrågor. NK kultur och fritid konstaterar att en ökad av samverkan med civilsamhället är en del i utvecklingen av den lokala demokratin men även en möjlighet att få både bättre och billigare kommunala tjänster.

Några avgörande frågor för utveckling av demokrati- och civilsamhällsfrågor är:

- Tydligare och mer effektiva vägar för kommunikation
- Skapa förutsättningar för möten och dialog mellan aktörer i civilsamhället
- Skapa förutsättningar för en god dialog mellan beslutsfattare och medborgare

**Övergripande mål**

Övergripande mål för kommunens integrationsarbete är att alla nyanlända snabbt blir integrerade i lokalsamhället och att tillskottet av nyanlända ska upplevas som ett positivt tillskott till kommunens samhälls- och kulturliv.

I alliansens plattform för mandatperioden framgår att ”Alla invånare i Ekerö kommun oavsett etnisk och kulturell bakgrund har samma rättigheter, möjligheter och skyldigheter. Varje individ betraktas som en resurs, som oavsett bakgrund, berikar kommunen. Kulturell mångfald är en tillgång som bidrar till utveckling och förbättring av kommunen”.

**Strategi 2017**

- I linje med uppdraget att framtidsutveckla Ekerö utreds en ny organisation med ansvar för civilsamhälls- och integrationsfrågor under 2017. Finansieras av medel avsatt för kommunens utvecklingsarbete.