

Kommunstyrelsen

§ 112

Återrapportering av Ekerö kommuns integrationsarbete (KS16/183)**Beslut**

Kommunstyrelsen beslutar att godkänna återrapporteringen.

Särskilt yttrande

Ulrika Sandin (MP) inkommer med ett särskilt yttrande.
Desirée Björk (Ö) ställer sig bakom Miljöpartiets yttrande.

Sammanfattning

Under 2014 tog kommunen emot 7 nyanlända med uppehållstillstånd och enstaka ensamkommande asylsökande barn. Under slutet av 2014 och i början av 2015 tecknade kommunen avtal med Migrationsverket/Länsstyrelsen om att ta emot 17 ensamkommande och 40 nyanlända. Det var en i relativa tal stor ökning och utveckling av mottagandet och integrationsarbetet var nödvändigt.

I februari 2015 gav kommunstyrelsen kommunledningskontoret i uppdrag att utarbeta strategier för möjliggöra en god och effektiv integration i samband med det ökade flyktingmottagandet. Detta ärende är nu en återrapport av det arbete som gjorts inom området med en framåtblick 2017-2018.

Tjänstemannaorganisationen anpassades under 2015 för att effektivare möta ökningen som växte kraftigt under året, framförallt under hösten 2015. Bl. a. inrättades ett centrum för nyanlända inom barn och utbildningsförvaltningen och en integrationsenhet tillskapades inom socialtjänsten.

2015 kom att bli ett år då Sverige tog emot fler asylsökande än någonsin tidigare, över 160 000 varav mer än 30 000 var ensamkommande barn. Det kom att ställa utomordentligt stora krav på landets kommuner att tillhandahålla boende och skola för alla barn och unga. I kommunen anordnades ett tillfälligt ankomstboende för ca 50 ensamkommande barn under hösten 2015. I början av 2016 övergick det till att bli ett HVB-hem för ca 14 ensamkommande barn.

I januari 2016 hade Ekerö ansvar för 88 asylsökande ensamkommande barn varav 42 var boende i kommunen. Övriga var placerade i olika boenden i andra kommuner. Vid samma period hade Ekerö tagit emot 34 nyanlända med uppehållstillstånd.

Ekerös antal som ska tas emot under 2016 är 104 nyanlända, familjer eller

Justerandes sign

Utdragsbestyrkande



Kommunstyrelsen

ensamstående vuxna. För ensamkommande barn och unga trädde en ny anvisningsmodell i kraft 1 april 2016. Den innebär att varje kommun tilldelas en andelstal i promille. Andelstalet för Ekerö är 3,19. Utifrån Migrationsverkets prognos i juli motsvarar det 10 ensamkommande under året. Hittills under 2016 har kommunen tagit emot 4 ensamkommande barn.

Mottagande av nyanlända och ensamkommande barn rör samtliga verksamhetsområden i kommunen. Inom flera av verksamhetsområdena är uppgiften helt central medan den för andra är mindre. Gemensamt är att en effektiv samverkan och en flexibel organisation är avgörande för att kommunen ska klara sitt integrationsuppdrag.

Under 2017 kommer antalet nyanlända som anvisas till kommunen att öka från 104 under 2016 till 153. Kraven på att snabbt ta fram boenden ökar därmed betydligt.

5 områden har identifierats som strategiska för ett gott och effektivt integrationsarbete i Ekerö. De är mottagandeprocessen, boendet, utbildning, arbete samt nätverk i civilsamhället. Den största utmaningen de kommande åren är att ordna boende för de nyanlända som anvisa kommunen.

Beslutsunderlag

- §129 KSau Återrapportering av Ekerö kommuns integrationsarbete
- Återrapportering av Ekerö kommuns integrationsarbete
- PM - Återrapportering integrationsarbete

Expedieras till

Samtliga nämnder
Ekerö Bostäder

Justerandes sign

Utdragsbestyrkande



**Särskilt yttrande "Återrapportering av Ekerö kommuns integrationsarbete"
Dnr KS16/183**

Miljöpartiet de gröna Mälareörarna anser att de ensamkommande ungdomar som väntar på besked om uppehållstillstånd bör erbjudas fortsatt placering i Ekerö kommun i väntan på beslut, oavsett ålder.

Dessa unga människor lever i en oerhört utsatt situation, oavsett om de är fyllda 18 år eller inte, och är i behov av att vistas i en trygg miljö när de mottar det kanske mest avgörande beslutet i deras liv. Kommunen har fortsatt möjlighet att få ersättning från Migrationsverket för placeringen och vi ser därmed inte något skäl för att dessa överföringar ska göras. Dagens Nyheter rapporterade 20161001 att det står massor med platser lediga för ensamkommande ungdomar. Det kan därmed inte vara platsbrist som är skälet. Vi anser heller inte att det är ett tillräckligt tung vägande skäl att vi vill använda de platser som blir över för att "ta hem" ungdomar som har haft sin placering i boenden i andra kommuner. Det är människor vi hanterar och inte brickor i ett spel. De har sannolikt knutit an till den miljön där de har varit placerade och fått vänner och en skolplacering.

Vi anser heller inte att det är ett tillräckligt starkt vägande skäl att "vuxna" inte ska vara placerade med barn. Det är inte så att en människa genomgår en radikal förändring från en dag till en annan pga att en har blivit 18 år. Det har tidigare inte varit något problem att bo kvar till 19-årsdagen.

Ulrika Sandin
Miljöpartiet de Gröna Mälareörarna

JS RR

Anders Anagrius
Integrationschef
08-124 571 92
anders.anagrius@ekero.se

Återrapportering av integrationsarbete

Dnr KS16/183-133

Bakgrund/ inledning

Under 2014 tog kommunen emot 7 nyanlända med uppehållstillstånd och enstaka ensamkommande asylsökande barn. Under slutet av 2014 och i början av 2015 tecknade kommunen avtal med Migrationsverket/Länsstyrelsen om att ta emot 17 ensamkommande och 40 nyanlända. Det var en i relativa tal stor ökning och utveckling av mottagandet och integrationsarbetet var nödvändigt. I februari 2015 gav Kommunstyrelsen kommunledningskontoret i uppdrag att utarbeta strategier för att möjliggöra en god och effektiv integration i samband med det ökade flyktingmottagandet.

Tjänstemannaorganisationen anpassades under 2015 för att effektivare möta ökningen som växte kraftigt under året, framförallt under hösten 2015. Bl. a. inrättades ett centrum för nyanlända inom barn och utbildningsförvaltningen och en integrationsenhet tillskapades inom socialtjänsten.

2015 kom att bli ett år då Sverige tog emot fler asylsökande än någonsin tidigare, över 160 000, varav fler än 30 000 var ensamkommande barn. Det kom att ställa utomordentligt stora krav på landets kommuner att tillhandahålla boende och skola för alla barn och unga. I kommunen anordnades ett tillfälligt ankomstboende för ca 50 ensamkommande barn under hösten 2015. I början av 2016 övergick det till att bli ett HVB-hem för ca 14 ensamkommande barn.

I januari 2016 hade Ekerö ansvar för 88 asylsökande ensamkommande barn varav 42 var boende i kommunen. Övriga var placerade i olika boenden i andra kommuner. Vid samma period hade Ekerö tagit emot 34 nyanlända med uppehållstillstånd.

Förändringar i omvärld och i svensk lagstiftning

Under vintern 2015/16 avstannade de stora flyktingströmmarna genom balkanländerna som en följd av att länderna där stängde sina gränser. I mars

2016 slöt EU en överenskommelse med Turkiet som i stort sett stoppade flyktingars båtresor från Turkiet till Grekland.

I januari 2016 införde Sverige ID-kontroller för resenärer från Danmark till Sverige, vilket starkt minskade antalet asylsökande som inte hade godkända identitetshandlingar. I juni 2016 beslutade riksdagen om att införa tillfälliga uppehållstillstånd som gäller från och med den 20 juli i år och 3 år framåt. Sammantaget har åtgärderna i Sverige och i omvärlden kraftigt minskat antalet asylsökande under 2016.

Antalet människor på flykt i världen har dock inte minskat och för närvarande uppskattas antalet människor på flykt till omkring 65 miljoner. En ny lag om mottagande av nyanlända, Bosättningslagen, trädde i kraft i mars 2016. Lagen innebär en skyldighet för kommunen att efter anvisning ta emot nyanlända som beviljats uppehållstillstånd. Under 2016 har Arbetsförmedlingen och Migrationsverket ett delat ansvar för att anvisa nyanlända för bosättning. Från och med 2017 kommer Migrationsverket ha hela bosättningsansvaret.

Ekerös antal som ska tas emot under året är 104 nyanlända. 8 personer i april därefter 12 per månad. Det handlar då om familjer eller ensamstående vuxna. Kommunen tar emot nyanlända enligt anvisningsmodellen. En ny anvisningsmodell för ensamkommande barn och unga trädde i kraft den 1 april 2016. Den innebär att varje kommun tilldelas en andelstal i promille. Andelstalet för Ekerö är 3,19. Utifrån Migrationsverkets prognos i april motsvarar det 13 ensamkommande under året. I juli justerade Migrationsverket ned den siffran till 10. Hittills under 2016 har kommunen tagit emot 4 ensamkommande barn.

Migration och flyktingströmmar, Utveckling 2010 - 2017

Antalet asylsökande har skiftat genom åren och sedan 2010 har antalet sakta ökat för att under hösten 2015 öka mycket kraftigt och nå en ett antal som var högre än någon gång tidigare. Efter införandet av flera restriktioner är nu åter antalet asylsökanden nere på 2010 års nivå.

I bilagorna 1a – c redovisas antal asylsökande i Sverige och mottagande av ensamkommande barn och nyanländ med uppehållstillstånd under 2015- 2016 samt en prognos för slutet av 2016 och 2017.

Mottagande och integrationsarbete i Ekerö kommun

Mottagande av nyanlända och ensamkommande barn rör samtliga verksamhetsområden i kommunen. Inom flera av verksamhetsområdena är uppgiften helt central medan den för andra är mindre. Gemensamt är att en effektiv samverkan och en flexibel organisation är avgörande för att kommunen

ska klara sitt integrationsuppdrag. I bilaga 2 beskrivs schematiskt kommunala verksamheters uppdrag och hur samverkan organiseras.

Prioriterade områden för en god integration:

Fem områden har identifierats som strategiska för ett gott och effektivt integrationsarbete i Ekerö:

- **Mottagandeprocessen**
- **Boendet**
- **Utbildning**
- **Arbete**
- **Nätverk i civilsamhälle**

Mottagande

Mottagandet går i två skilda processer; dels mottagande av ensamkommande barn och unga och dels mottagande av nyanlända.

Mottagandet av asylsökande barn och unga är en snabb process. Från det att den ensamkommande anländer till Sverige till dess att boende ordnas och en social respektive pedagogisk utredning inleds handlar det om dagar. Kommunen har en tydlig process som beskrivs i bilaga 3.

Mottagandet av nyanlända vuxna, familjer och ensamstående är i dag reglerat i den s.k. bostättningslagen som anger att kommunen har en skyldighet att ta emot de nyanlända som anvisas kommunen. I skyldigheten ingår att ordna boende inom 2 månader från det att den/de nyanlända anvisats till kommunen. Hittills har Ekerö klarat att ordna boende men svårigheterna ökar. Processen kring bostättningen fungerar väl. Samverkan mellan berörda kommunala enheter utvecklas positivt. Samverkan med arbetsförmedlingen kompliceras av att etableringsinsatser och andra åtgärder i hög utsträckning är styrda mer av kriterier och regler än av coaching med såväl krav som stöd utifrån individens förutsättningar. I bilaga 4 beskrivs processen för nyanlända.

Boende

Nyanlända får huvudsakligen boende i AB Ekerö Bostäders bestånd samt i några förhyrda fastigheter (t ex Sundsgården). För att klara lagstiftarens krav går för närvarande alla lediga lägenheter i AB Ekerö Bostäder till nyanlända. Boendekapaciteten är idag otillräcklig och byggande av nya bostäder som kan upplåtas med hyresrätt tar lång tid, bl.a. på grund av regleringar i Plan- och

bygglagen. Möjligheterna att uppföra enklare bostäder och/eller boenden med tillfälligt bygglov är också stark begränsade i lagstiftningen. I ett läge med en snabbt och kraftigt ökad mottagning av nyanlända har kommunerna ålagts att ordna bostäder utan att lagstiftaren gett kommunerna verktyg i reglerna för bostadsbyggandet. Det har gjort att många kommuner hamnat i en låst situation där viljan att ta emot nyanlända och ordna boende finns, men förutsättningarna för detta inte ges.

För att ändå klara att ge nyanlända tak över huvudet undersöker kommunen all mark som kan vara lämplig och möjlig för byggnation av bostäder på kort sikt. Förutsättningarna såväl byggnadstekniskt, ekonomiskt som juridiskt undersöks fortlöpande. När en plats kan bedömas som möjlig att pröva för t.ex. bygglov så görs detta. Kommunen undersöker också alternativ att hyra fastigheter som med eller utan anpassningar kan fungera som boende liksom att omdisponera egna lokaler.

På några års sikt förväntas ett betydande antal bostäder stå klara som kan tillgodose behov av bostäder för nyanlända. Men på kort sikt är svårigheterna mycket stora. Ensamkommande barn som anvisats kommunen bor dels i något av de 4 HVB-hemmen i kommunen (ca hälften) och dels i HVB-hem på olika platser i landet eller i familjehem. I ökande utsträckning bor de äldre barnen/ungdomarna i stödboende som är ett boende där man själv får ta ett större ansvar men har tillgång till boendestödare.

Samverkan med civilsamhälle

En god samverkan med civilsamhället i kommunen är en nyckelfaktor för en lyckad integration. "Ekerö kommun har under 2016 fått statliga medel för att samverka med civilsamhället inom integrationsområdet. Projektet, som har gått under namnet Öar utan gränser (www.ekero.se/utangranser), har fungerat som en katalysator för engagemang i civilsamhället och för samarbete mellan föreningar i kommunen och mellan olika kommunala enheter. Projektet har så här långt lett till flera positiva effekter. Nyanlända kommuninvånare har snabbare fått lära känna redan etablerade invånare, praktisera svenska och fått sociala nätverk som underlättar för att komma in på arbetsmarknaden. Bland flera exempel kan nämnas att alla nyanlända personer i kommunen har blivit erbjudna möjlighet till att bli vänskapsmatchade med redan etablerade kommuninvånare. I stort sett alla ensamkommande ungdomar i kommunen har deltagit i matchningarna. Allt fler av nyanlända vuxna och familjer väljer också att vara med.

Ett annat exempel är att mötesplatser i kommunen utvecklat sina aktiviteter för att underlätta för att nyanlända och redan etablerade kommuninvånare ska lära känna varandra. Däribland språkcaféer i biblioteket i Ekerö centrum och

på Mälarökyrkan, aktivitetskvällar som Färingsö församling arrangerar på Sundsgården och fotbollslag som välkomnar alla oavsett förkunskaper som startats av Skå IK respektive Ekerö IK.

Utbildning

Under hösten 2015 inrättades ett centrum för nyanlända (CFN) inom barn och utbildningsförvaltningen. Därigenom skapades en väg in där kartläggning av nyanlända elevers kunskapsnivåer och övriga skolmässiga förutsättningar kunde göras av kompetent personal. Därefter kan elever placeras i rätt skolsammanhang. Till CFN knöts också modersmålsundervisning och kompetens för studiehandledning på det egna språket. Genom CFN kan även kompetensutveckling för lärare erbjudas t ex till lärare i svenska som andraspråk.

Ekerös individuella gymnasium (IVG) har växt mycket snabbt under det senaste året och det största programmet är språkintröduktion. Under våren 2016 blev lokalsituationen ohållbar på grund av den kraftiga elevökningen och från och med höstterminen har IVG nya lokaler på Bryggavägen.

Arbetsmarknad

Centrum för vuxenutbildning och arbete har ansvar för vuxenutbildning inklusive SFI, studievägledning och arbetsmarknadsinsatser i kommunen. Det bedrivs ingen vuxenutbildning i egen regi utan den utförs av ett antal upphandlade aktörer i länet. Studievägledning erbjuds alla ungdomar och vuxna i kommunen.

Arbetsmarknadsinsatserna inom Jobbcenter är främst inriktade att stödja/coacha unga vuxna och vuxna nyanlända ut till arbete och egen försörjning. Den coaching som erbjudas bygger på en nära kontakt med varje individ för att ge rätt stöd och ställa relevanta krav. Att snabbt komma ut i praktik stärker förutsättningarna till egen försörjning och förbättrar språk. Jobbcenter arbetar också nära företag och verksamheter som tar emot praktik.

I början av september var 22 personer inskrivna i arbetsförmedlingens etableringsuppdrag för nyanlända med uppehållstillstånd. Det är knappt hälften av de 47 nyanlända (familjer och ensamstående vuxna med uppehållstillstånd) som tagits emot i Ekerö under 2016. 17 av dessa läser SFI på heltid och 5 är aktuella för jobbcenter inom ramen för ett avtal om arbetsmarknadsåtgärder som finns med arbetsförmedlingen.

Därutöver är ytterligare 5 utrikes födda/nyanlända aktuella för jobbcenter. Det är personer inte är inskrivna i arbetsförmedlingens etablering då de kan ha

kommit till kommunen tidigare eller är så nyanlända att de inte skrivits in på arbetsförmedlingen.

Jobbcenter strävar efter att nyanlända i större utsträckning ska läsa SFI i kombination med praktik. Genom vägledning är det också angeläget att stödja nyanlända till relevanta utbildningar som leder till arbete, tex genom vuxenutbildningens yrkvux.

Framåtblick och utmaningar

Mottagande

Kommunen fortsätter att ta emot nyanlända enligt anvisningstalen för 2016 som är 12 per månad. Under 2017 kommer antalet som anvisas till kommunen att öka från 104 under 2016 till 153. Kraven på att snabbt ta fram boenden ökar därmed betydligt.

För återstoden av året förväntas inga eller högst några enstaka ensamkommande barn att anvisas till kommun. Inför 2017 förväntas med nuvarande regleringar ett fåtal ensamkommande. Omkring hälften av de ensamkommande barnen som kommunen har ansvar för fyller 18 under 2017. Har inte deras asylärende avgjorts innan kommer de att hänvisas till Migrationsverket. Samtidig kommer flera av asylärendena att avgöras under året. En minskning av antalet ensamkommande i de olika boendena kan därför förväntas under året.

Beslutet om att införa tillfälliga uppehållstillstånd för de som kom till Sverige efter 24 november 2015 kommer också att påverka situationen för de senast anlända men i dagsläget är det oklart hur effekterna i kommunen blir.

Ett nytt förslag om schablonersättning för ensamkommande barn o unga förväntas träda i kraft andra halvåret 2017. Schabloniseringen innebär betydande förenkling i återsökning av statsbidrag men ersättningen sänks också väsentligt varför socialtjänsten behöver förändra och effektivisera boendeformerna. Antalet ensamkommande barn i de lägre tonåren minskar dock och det ger möjlighet att i högre grad använda sig av stödboenden som har lägre personaltäthet. Förändringarna innebär ändå att socialtjänstens ekonomi ansträngs.

Boende

Under hela 2017 kommer en stor utmaning vara att ordna boende för de 153 nyanlända som kommer att anvisas kommunen. En förutsättning är att mark kan tas i anspråk för att snabbt bygga ett antal bostäder och att några fastigheter som kan hyras och anpassas för boende. Det kan då vara både ur kommunens eget fastighetsbestånd och privata fastighetsägare.

På längre sikt kommer ett större antal bostäder att stå klara och kan då bidra till en bättre situation.

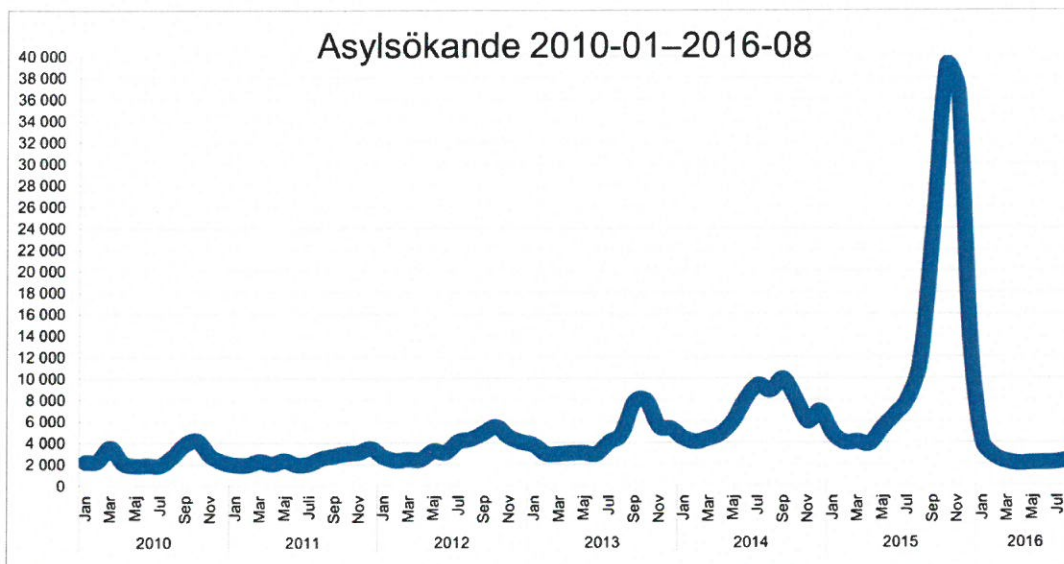
Samverkan med civilsamhälle

Projektet Öar Utan Gränser har nått goda resultat har nåtts och visar å ett stort engagemang från Ekeröbors sida att bidra till möten, aktiviteter och nya samarbeten. Civilsamhällets betydels för en lyckad integration av nyanlända kan knappast överskattas. Det är därför viktigt att det som hittills varit ett projekt nu ges en långsiktighet så att det goda arbete som bedrivits säkras under de kommande åren.

Arbete och studier

Under 2017 kommer betydligt fler att få stöd och coachning från jobbcenter i takt med att fler vuxna nyanlända anvisas till kommunen. Inom kommunens jobbcenter finns kompetens och kapacitet för det. Nära samverkan med lokala företag och verksamheter är tillsammans med effektivt samarbete med arbetsförmedling viktiga faktorer för att lyckas att etablera nyanlända på arbetsmarknaden. Studievägledning och vuxenutbildning som är också områden som har stor betydelse. Sett till den goda arbetsmarknad som finns i kommunen har Ekerö goda förutsättningar att lyckas väl.

Bilaga 1 a

Asylsökande i Sverige

Asylsökande i Sverige
Asylsökande utfall 2015 och prognos 2016 - 2017

	Utfall 2015		Prognos jan. 2016		Prognos april 2016		Prognos juli 2016		Prognos 2017	
	Total	EKB	Total	EKB	Total	EKB	Total	EKB	Total	EKB
A			140000	2700	100000	14000	50000	5100	77700	7700
B	162877	35369	100000	18000	60000	7000	34500	3000	51200	4500
C			70000	12000	40000	4000	30000	2600	35700	2700

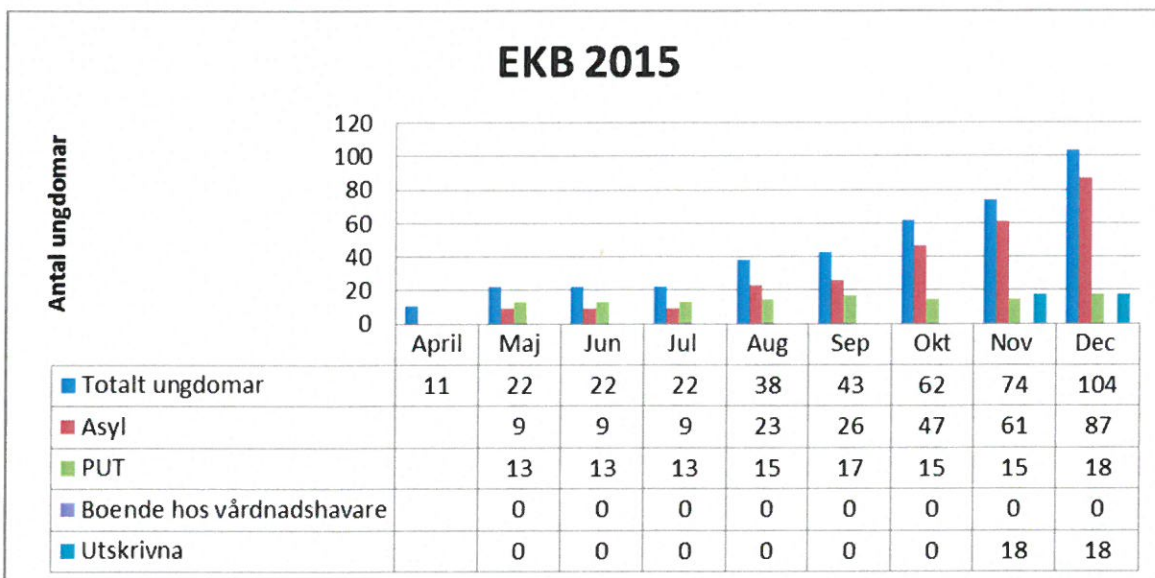
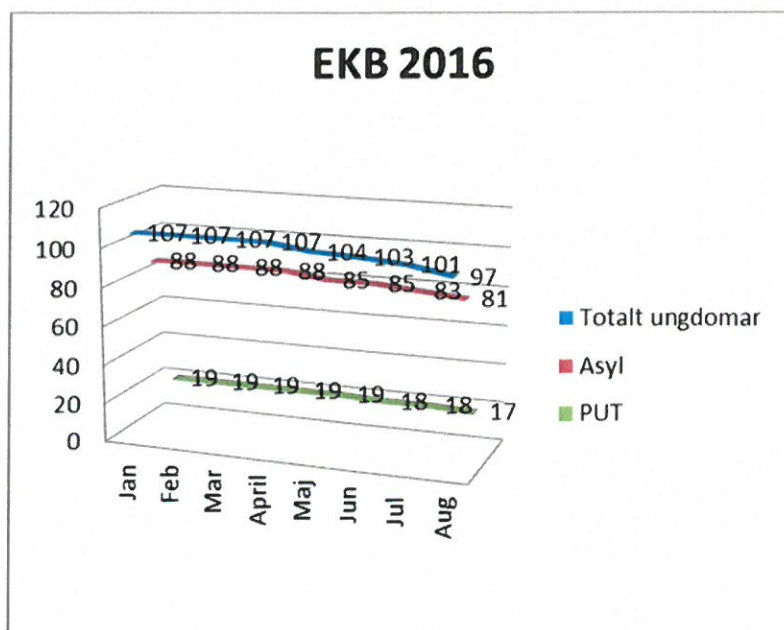
A: Övre beräkn.alternativ

B: Planeringsantagande (2015=utfall)

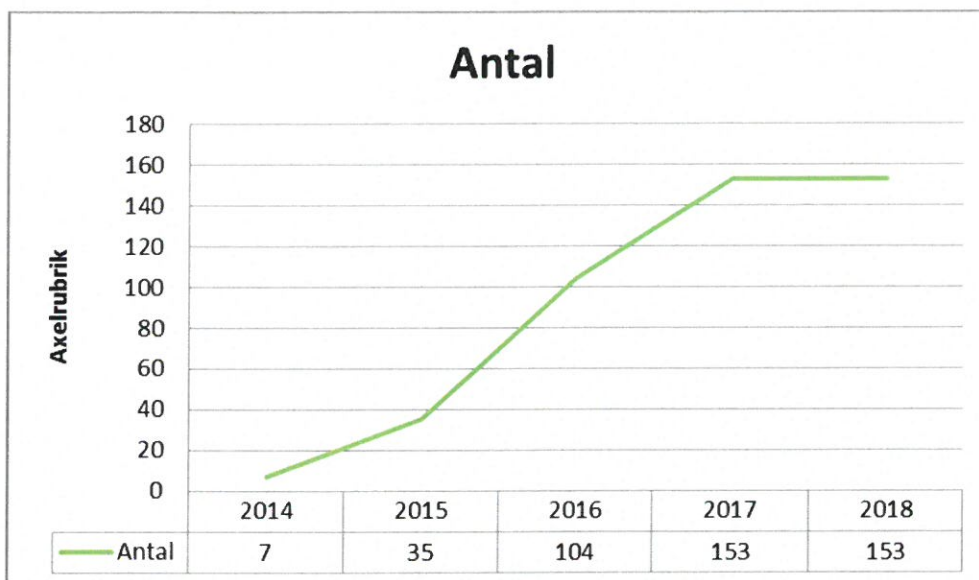
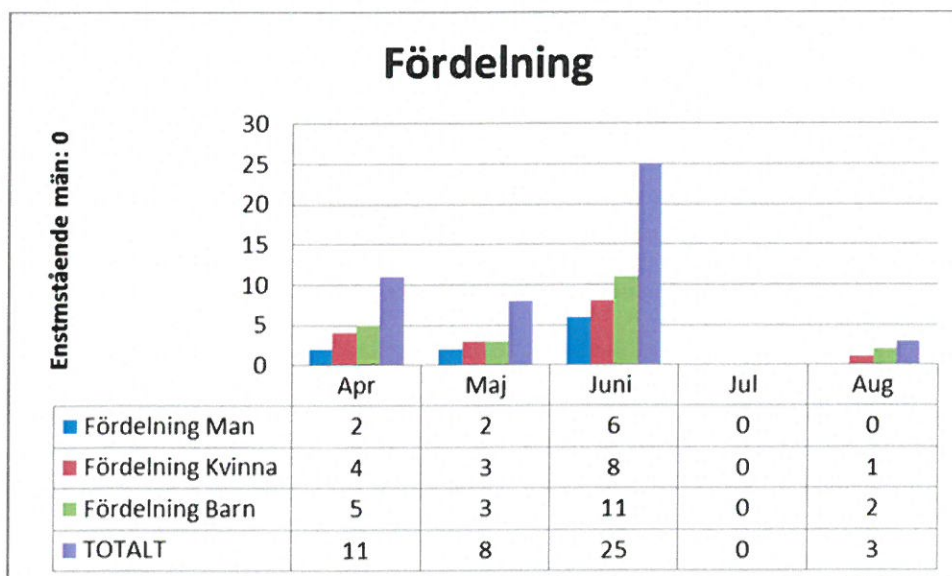
C: Nedre beräkn.alternativ

Källa: Migrationsverkets Juliprognos

Bilaga 1 b

Mottagna ensamkommande barn i Ekerö 2015

Mottagna ensamkommande barn i Ekerö 2016


Bilaga 1 c

Mottagna nyanlända i Ekerö 2014-2015 samt prognos för 2016-2018

Mottagna nyanlända i Ekerö 2016 per månad


Flyktingmottagande o integration

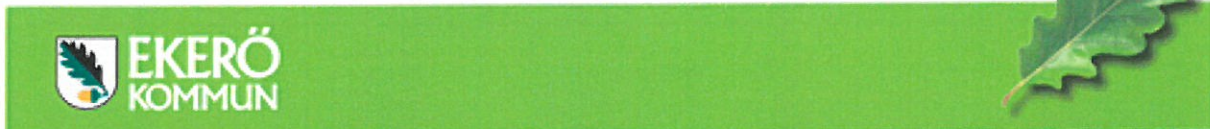
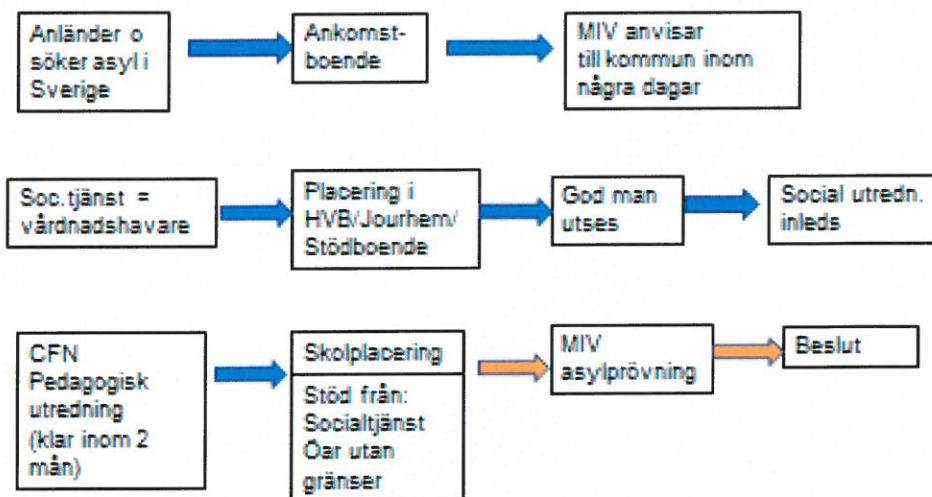
Bilaga 2

Kommunala aktörer, uppdrag och samverkan

förvaltn/kontor/avd/enhet	Uppdrag/ansvar	Huvudsaklig samverkan internt	Extern samverkan
KOMMUNLEDN.KONTOR			
Integrationschef	leda/samordna integrationsarbetet på kommunnivå	samtliga	Länsstyrelsen arbetsförmedling Migrationsverket Koordination Norrort privata aktörer
Ekonomichef	leda/ samordna ekonomistyrning	samtliga	
Produktionsområde omsorg	Drift av boende för ensamkommande barn	Integrationsenheten placerar boende	
Näringslivschef	verka för ett gott lokalt näringslivsklimat	Jobbcenter integrationschef	lokalt näringsliv
ÖVERFÖRMYNDAREN			
	Rekrytering, tillsyn gode män m.m.	Integrationsenheten meddelar behov	Boende i Ekerö. Tingsrätt
SOCIALKONTOR			
Integrationsenheten	Mottagande ensamkommande efter anvisning fr migrationsverket Boende, ekonomi, sociala stödet	Överförmyndare. Boendeenheter. Centrum f nyanlända Öar utan gränser Fastighetskontor/Ekerö Bo Prod.område Omsorg integrationschef	Migrationsverket. Boenden som drivs privat
Integrationsenheten	Mottagande nyanlända efter anvisning. Boende, ekonomi, sociala stödet	Ekerö Bostäder Öar utan gränser. Jobbcenter integrationschef	Arbetsförmedling/ Migrationsverk
BARN o UTBILDNING			
centrum f nyanlända	Kartlägger kunskapsnivå hos nyanlända barn och ungdomar. Förberedelseklass. Språkintrouktion. Modersmålsundervisning, m.m.	Integrationsenheten anvisar/meddelar. Öar utan gränser. integrationschef	
Jobbcenter	Studievägledning vuxna och coachning till arbete	Integrationsenheten meddelar. Samverkan näringsliv integrationschef	Arbetsförmedlingen. Lokalt näringsliv
KULTUR O FRITID			
Öar utan Gränser	Samordning av integrationsinsatser m. civilsamhälle, Matchning, aktiviteter, föreningar, Mötesplats Sundsgården m.m.	Integrationsenheten meddelar. Centrum för nyanlända. Jobbcenter fastighetskontor/Ekerö bostäder integrationschef	civilsamhället i Ekerö. Föreningar. Lokala företag
TEKNIK o EXPLOATERING			
	exploateringsfrågor. Bostadsbyggande	Fastighetskontor/Ekerö bostäder. Stadsarkitektkontor integrationschef	fastighetsägare
FASTIGHETSKONT/EKERÖ BOST			
	Lokalförsörjning. Inhyrning av boenden. Uthyrning	Teknik o exploatering Stadsarkitektkontor integrationschef	Fastighetsägare
STADSARKITEKTKONTOR			
	Detaljplaner. Bygglov.	Teknik o exploatering. Fastighetskontor/ Ekerö bostäder integrationschef	Fastighetsägare

Bilaga 3

Process ensamkommande barn



Bilaga 4

Process nyanlända

