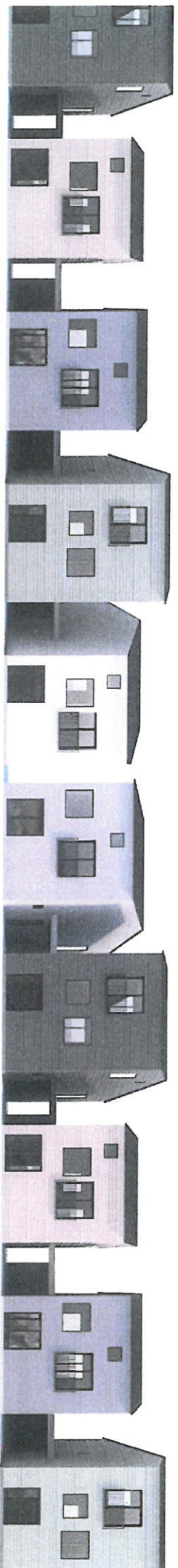


Detailplan för Ekerövallen (Ekerö-Väsby 43:1 m fl)
på Ekerö i Ekerö kommun, Stockholms län
Dnr 2014.30.214

2015-01-26
SAMRÅD
NORMALT PLANFÖRFARANDE



GESTALTNINGSPROGRAM

Ekerövallen

Detta dokument ingår i Detaljplan för Ekerövallen (Ekerö-Väsby 43:1 m fl) som tagits fram under hösten 2014.

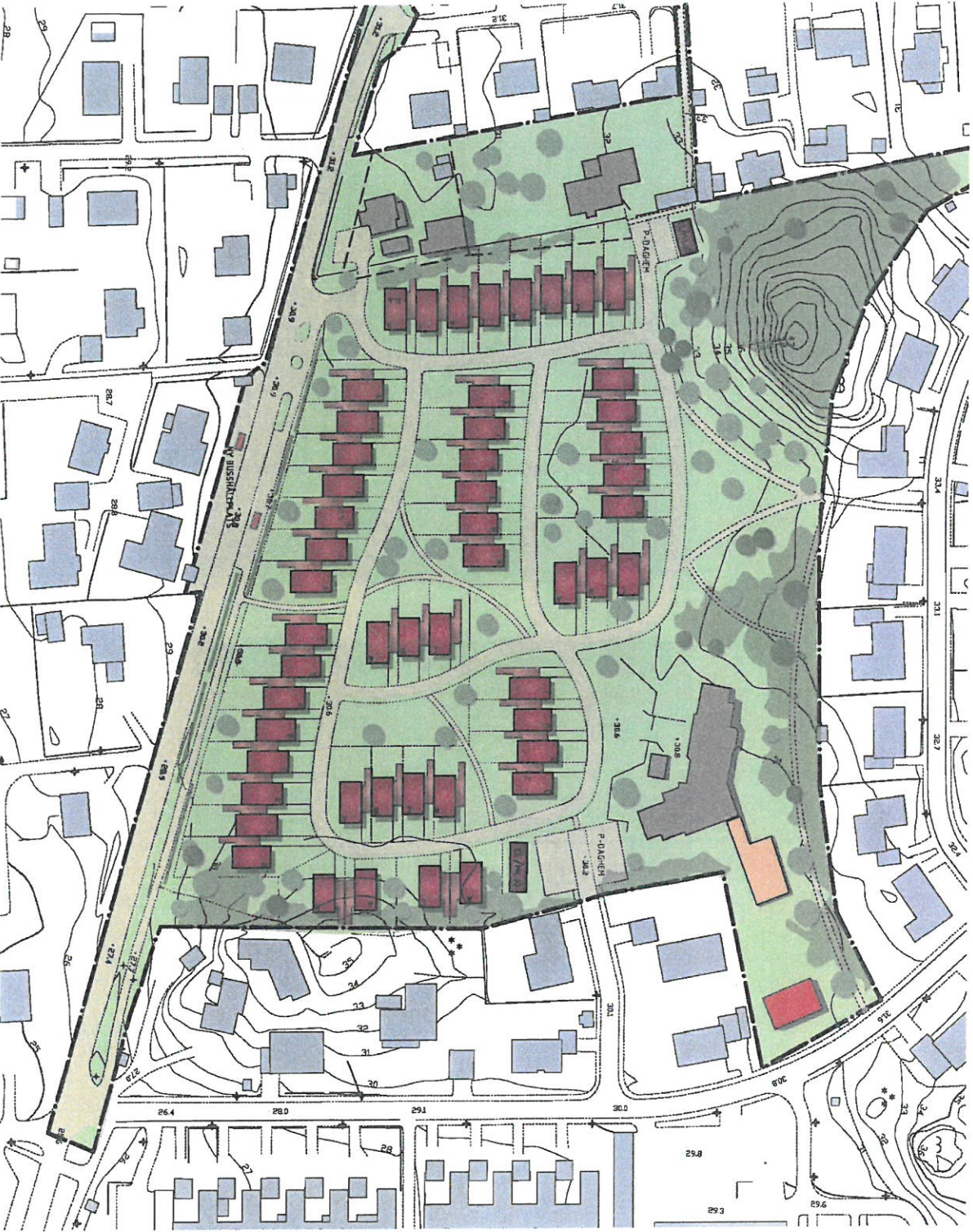
Gestaltningens program status

Gestaltningens programmet ger en vision om utformningen av det planerade området. En del av gestaltningsprinciper har fastlagts som planbestämmelser.

Medverkande

Detta gestaltningensprogram har tagits fram av Tomas Lauri på Arklab i samarbete planarkitekt Matilda Nilsson på stadsarkitektkontoret.

ILLUSTRATIONSPLAN



Småhuskvarter

Den nya bebyggelsen knyter an till den småhusbebyggelse som präglar området runt Ekerövallen. Attraktiva småhuskvarter med smala gator och förgårdsmarker ska växa fram där landskapets speciella vegetation tas om hand.

Det ska bli en boendemiljö med personliga hem, varierade hustyper, vacker arkitektur, grönskande trädgårdar och väl bearbetade gaturum.



Illustration på områdets gårdsmiljö



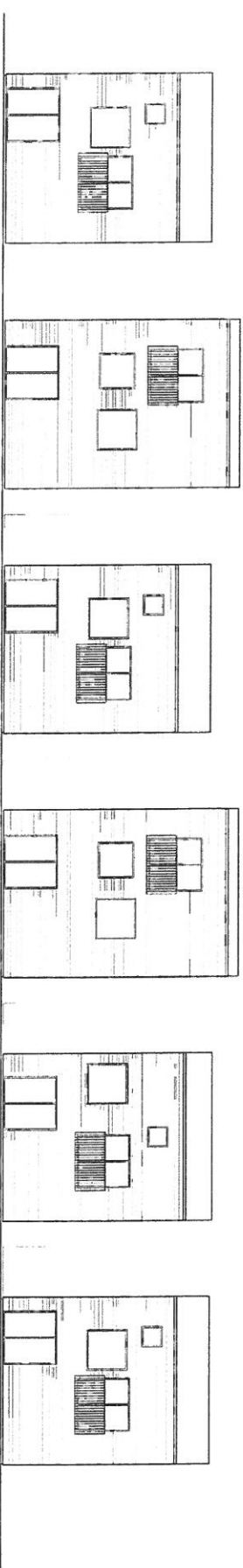
Illustration på gårdsmiljö mot husens baksidor.

Placering och hus typer

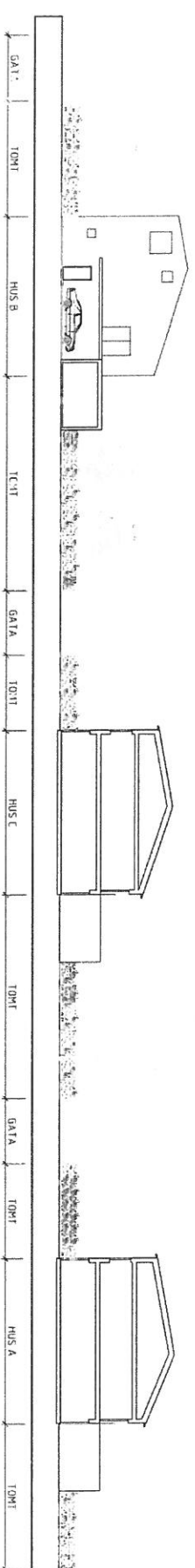
Området består i huvudsak av småhus. Tre olika variationer grupperas i längor från 3-15 hus runt tre gårdsformationer. Husen är i två till tre våningar och blandas i området.

De flesta är orienterade i syd-nordlig riktning eller väst-östlig riktning. De har gata och entré i öster eller norr och uteplatser i söder eller väster för att tillvarata solvärden.

Där finns även en möjlighet att bygga ett av dem som två lägenheter.



Gatufasad



Principsektion genom området

Färg och material

Husen uppförs med sadeltak och träfasad i en ljus och mild färgskala med inslag av en mörk accent. Färgerna varierar i bebyggelsen för att betona husens individualitet.

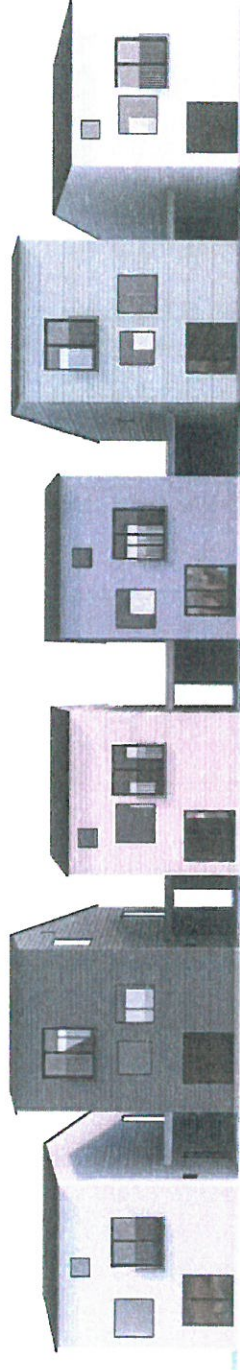


Illustration på hur kulörerna kommer att kunna se ut på framsidan



Illustration på hur husens kulör varierar på baksidan

Gator

Gatorna formas för begränsad genomfart. De nya lokalgatorna ges en smal vägsektion och långa raksträckor undviks för att hålla nere hastigheten i området. Vägområdet för de nya gatorna är 4,75 meter, vilket ger plats för hårdgjord körbana på 3,5 m, kombinerad gångytta och dagvattendike på 1 m och 0,25 meter remsa till belysning.

Uformningen av gatorna och de material som används i dess närhet skall vara enhetlig för hela området.

Gångvägar inom området görs som hårt packade grusvägar mellan 1,5-2 m.

Till förskolan i väster ordnas med anslutningsväg.

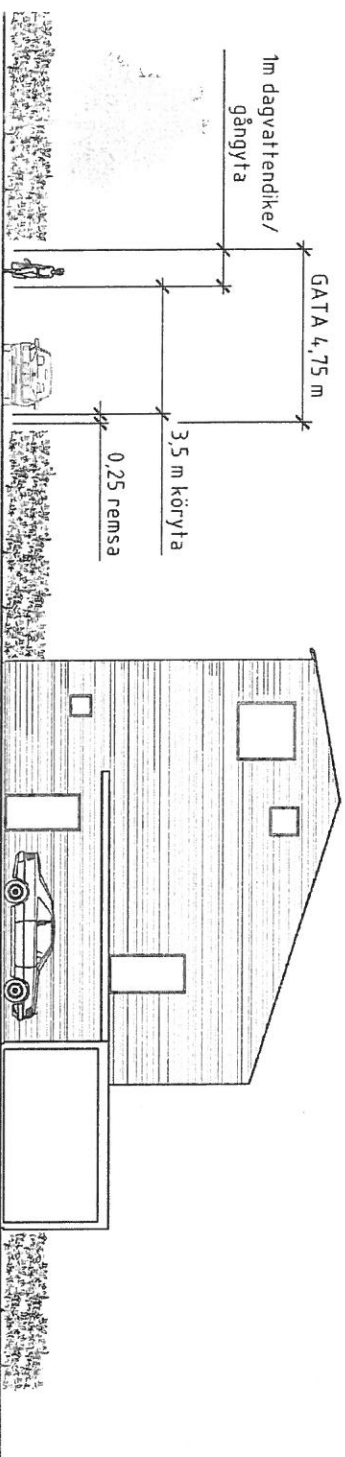


Illustration på gaturum

INSPIRATION



Gröna barriärer och grusade gångar. New North Zealand Hospital, Hilleröd, Danmark - Herzog & de Meuron



Naturlik lekplats, Skogslekplatsen, Malmö



Utemiljön definieras av gröna barriärer.



Återplantera intressanta träd, Prydnadskörsbär



Naturlikplats, utnyttja befintlig vegetation

Belysning

Gatorna i området kommer att vara upplysta kvällstid, liksom de flesta gångstigar för att åstadkomma en tryggare och säkrare miljö. Belysningen skall placeras i stödrensa mellan fastighet och väg.

Parkering

Varje hus får möjlighet att parkera två bilar. Det gör det möjligt att undvika parkerade bilar och ge öppna gatumiljöer med möjlighet till aktiviteter.

Till områdets båda förskolor anordnas med nya parkeringar.

Vegetation/grönområden

Marken runt Ekerövädden är beväxt med lövsly och träd. En stor del av träden är gamla med grov stam. De udda träden är troligen överskottsplanter från slottsparken planterade för ca 100 år sedan.

För att skapa en kontinuitet i ett framtida bostadsområde sparas en del större, äldre träd. I området planteras också en rad träd för att knyta området till befintlig växtlighet.

Gröna barriärer användas i största möjliga utsträckning. Tomtmarken ska t.ex. omgärdas med låga häckar. Även de bullerskydd som behövs ska vara gröna.

Naturmark

Den naturmark som finns sparas för att behålla den lummiga och gröna känslan på platsen. Bergshällar som finns är viktiga att spara både för dess naturvärde men även för dess möjlighet att utnyttjas för lek av barnen som går på förskola men även för de boende i inom planområdet och närområdet. Inom naturområdet planeras det för anläggande av naturlek, detta innebär att det kan vara i form av stockar som läggs på marken, ny spännande planteringar med effektfull vegetation som man kan leka i.

Busstrafik

Längs Jungfruvägen planeras för en ny busshållplats på södra sidan om vägen. Området får gångväg som ansluter direkt till busshållplatsen.

Dagvattenhantering

Dagvattenhanteringen klaras med dagvattendiken längs med gatorna.

Lekyta

I området anordnas en central lekylta för småbarn på den samfälliga marken.

Miljöstugor

Två miljöstugor planeras i området. En i dess nordvästra och en i dess nordöstra hörn. Miljöstugorna kommer att gestaltas som en del av områdets centraler för att åstadkomma en helhetsverkan med den nya bebyggelsen.

Förskolor

Både Gröna Lunds förskola och förskolan Solstugan i området får nya parkeringar. Båda bereds plats för utbyggnad, byggnadsmässigt och dess gård. Solstugan får tillfart via det nya området, medans Gröna Lunds förskola behåller dess tillfart via Målvägen.

Skötselplan

Naturmarken i norr ska skötas av kommun.

En gemensamhetsanläggning skapas för skötseln för vägar och gevägar.

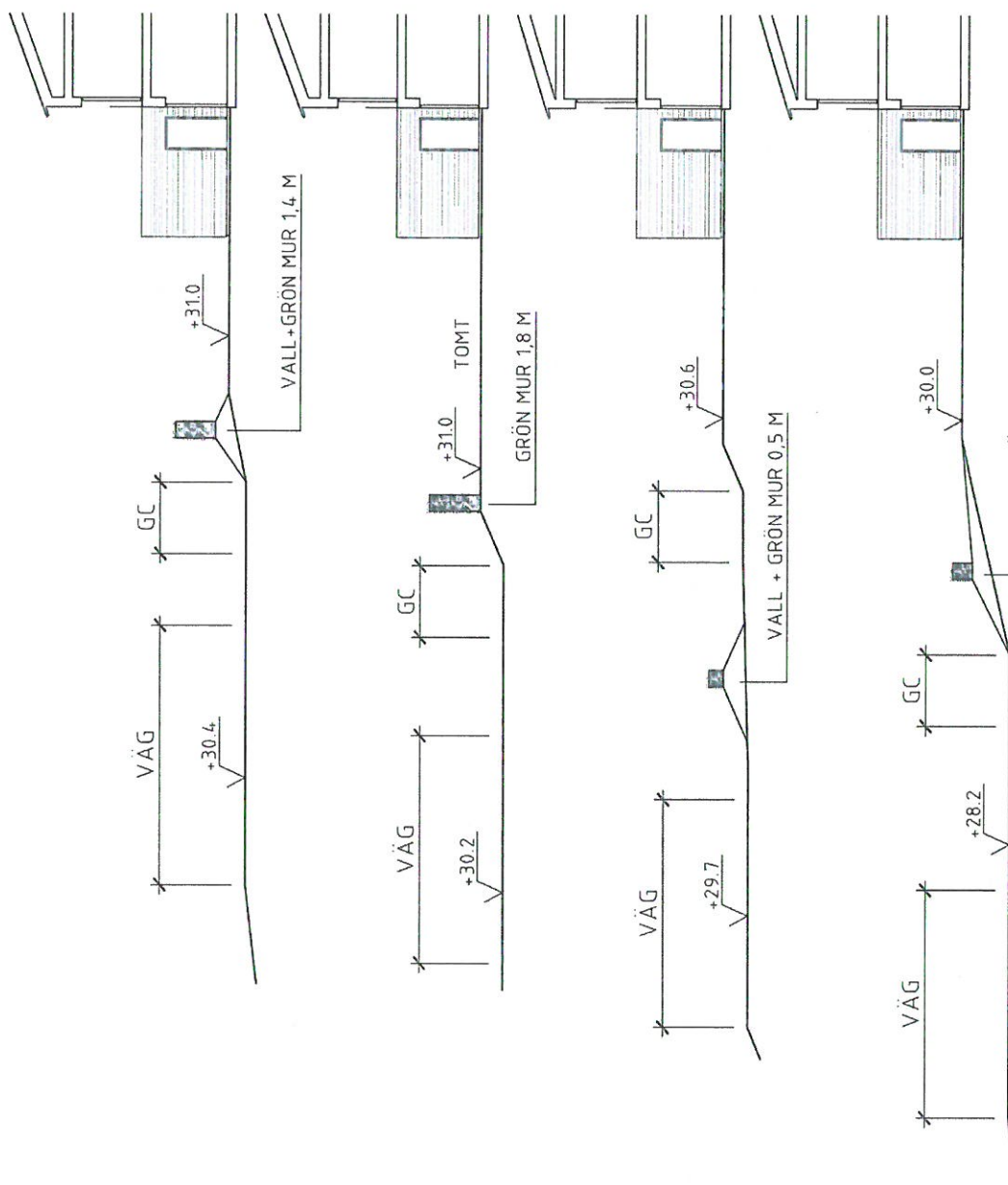
En separat gemensamhetsanläggning ordnas för lekplats och interna grönytor.

Bullerskydd

Mot Jungfrusundsvägen föreslås att det anordnas med bullerskydd. De utformas med variation så att inte utgör en barriär mot den nya bebyggelsen. Det hela uppnås genom att kombinera vallar och gröna murar mellan 0,5-1,8 meter.



Bullerskydd utförs som gröna murar.



Typsektioner på varierat bullerskydd längs Jungfrusundsvägen.