

Kommunfullmäktige

§ 74

**Gestaltningpolicy för Ekerö kommun (KS13/244)****Beslut**

1. Kommunfullmäktige antar gestaltningpolicy för Ekerö kommun.
2. Respektive nämnds åtagande i gestaltungsfrågor ska ingå i nämndernas verksamhetsplaner och följas upp i nämndernas verksamhetsredovisningar.
3. Policyn inarbetas i ny översiktsplan för Ekerö kommun.

**Deltar ej i beslutet**

Deisrée Björk (Ö), Bernt Richloow (Ö) och Robert Oberascher (Ö) deltar inte i beslutet.

**Yrkande**

Lena Holst (MP) yrkar att ärendet ska återremitteras.

Ordförande (M) yrkar att ärendet ska avgöras idag.

**Ajournering**

Lena Holst (MP) begär att mötet ska ajourneras i 5 minuter.

**Propositionsordning**

Ordförande (M) ställer yrkandena under proposition och finner att kommunfullmäktige beslutar att ärendet ska avgöras idag.

**Omröstning**

Omröstning begärs och ska genomföras.

**Omröstningsproposition**

Den som vill att ärendet ska avgöras idag röstar Ja.

Den som vill att ärendet ska återremitteras röstar Nej.

**Voteringsresultat**

29 ledamöter röstar Ja, 6 röstar Nej, 2 avstår. Ordförande (M) finner därmed att ärendet ska avgöras idag.

**Yrkande**

---

Justerandes sign

VR JPM

Utdragsbestyrkande

**Kommunfullmäktige**

Adam Reuterskiöld (M) och Hanna Svensson (S) yrkar bifall till kommunstyrelsens förslag.

**Yttrar sig i ärendet**

Solveig Brunstedt (C), John Sjögren (SD), Gunilla Lindberg (FP), Kenneth Lindmark (V) yttrar sig i ärendet.

**Sammanfattning**

Syfte med gestaltningspolicy för Ekerö kommun är att ange mål och strategier för att gestalta den yttre miljön så att övergripande mål om att Ekerö ska utvecklas med försiktighet och omtanke nås. Förslaget har varit remitterat till samtliga nämnder för yttrande. Ett reviderat förslag till policy har därefter behandlats av kommunstyrelsens arbetsutskott den 18 november 2014. Då beslutades att förslaget även skulle remitteras till AB Ekerö Bostäders styrelse för yttrande.

Ekerö bostäder har den 27 februari 2015 inkommit med yttrande. Av yttrandet framgår att Styrelsen anser att det krävs ett förtydligande av det övergripande målet om att den byggda miljön ska präglas av småskalighet, variation och omsorg om detaljer. Styrelsen menar att detta kan vara begränsande för att kunna erbjuda tätare och högre bebyggelse i tätortsbandet och centrumkärnorna, Ekerö centrum, Träkvista torg och Stenhamra.

Sedan förslag till mål skrevs fram finns en ny politisk plattform för 2015-2018. Här framgår att Ekerö går från att vara en utpräglad landsortskommun till småstad. Småstadsbegreppet innefattar tätare och mer stadsmässig bebyggelse men fortfarande med stor variation och omsorg om utförande. I PM 2015-04-01 föreslås därför en komplettering av tidigare övergripande mål i gestaltningspolicyen.

**Beslutsunderlag**

- §109 Gestaltningspolicy för Ekerö kommun
- Tjänsteutlåtande - Gestaltningspolicy för Ekerö kommun
- PM - Gestaltningspolicy för Ekerö kommun
- Gestaltningspolicy för Ekerö kommun

**Expedieras till**

Chef nämndkontor kultur och fritid

---

Justerandes sign

IK JEM

Utdragsbestyrkande

Kommunfullmäktige

**Voteringslista: § 74**
**Ärende:** Gestaltningpolicy för Ekerö kommun, KS13/244

Voteringslist(or)

Omröstning §74

Ledamot	Ja	Nej	Avstår
Adam Reuterskiöld(M), ledamot	X		
Lena Gerby(M), ledamot	X		
Inger Linge(M), ordförande	X		
Alvar Kårfors(M), ledamot	X		
Helena Butén(M), ledamot	X		
Lennart Nilsson(M), ledamot	X		
Margaretha Wiberg(M), ledamot	X		
Peter Carpelan(M), 2:e vice ordförande	X		
Jan Runesten(M), ledamot	X		
Dick Ullgren(M), ledamot	X		
Mats Ahlbom(M), ledamot	X		
Göran Ahlquist(M), ledamot	X		
Lotta Claussnitzer(M), ledamot	X		
Maria Kvarnheden(M), ledamot	X		
Göran Hellmalm(FP), ledamot	X		
Gunnar Pihl(FP), ledamot	X		
Solveig Brunstedt(C), ledamot			X
Kjell-Erik Börjesson(C), ledamot	X		
Sivert Åkerljung(KD), ledamot	X		
Christina Blom Andersson(KD), ledamot	X		
Lars Holmström(S), vice ordförande	X		
Hanna Svensson(S), ledamot	X		
Johan Hammarström(S), ledamot	X		
Inger Andersen(S), ledamot	X		
Fredrik Sirberg(S), ledamot	X		
Elisabeth Palm(S), ledamot	X		
Lena Holst(MP), ledamot		X	
Ulrika Sandin(MP), ledamot		X	
Noa Ericson(MP), ledamot		X	
Hanna Bergvall(MP), ledamot		X	
John Sjögren(SD), ledamot	X		
Eva Laurén(M), ersättare	X		

IK JPH

## Kommunfullmäktige

---

Eduard Shahinyan(M), ersättare	X		
Gunilla Lindberg(FP), ersättare			X
Martin Hamberg(C), ersättare	X		
Kenneth Lindmark(V), ersättare		X	
Peter Karlsson(MP), ersättare		X	
Resultat	29	6	2

Elisabet Lunde  
Chef nämndkontor kultur och fritid  
Tel. 08-124 57 337  
Elisabet.Lunde@ekero.se

## Kommunstyrelsen

# Gestaltningpolicy för Ekerö kommun

## Förslag till beslut

Kommunstyrelsens arbetsutskotts beslut:

Det övergripande målet om försiktighet och omtanke i kommunens byggande får en kompletterande formulering.

Den byggda miljön i Ekerö tillförs nya värden genom att den:

- präglas av en småstadskänsla med småskalighet, variation och omsorg om detaljer
- ger utrymme för högre och tätare bebyggelse i centrumnära lägen.

Kommunstyrelsen föreslår kommunfullmäktige besluta:

Gestaltningpolicy för Ekerö kommun antas av kommunfullmäktige.

Respektive nämnds åtagande i gestaltungsfrågor föreslås ingå i nämndernas verksamhetsplaner och följs upp i nämndernas verksamhetsredovisningar.

Policyn inarbetas i ny översiktsplan för Ekerö kommun.

## Sammanfattning av ärendet

Syfte med gestaltningpolicy för Ekerö kommun är att ange mål och strategier för att gestalta den yttre miljön så att övergripande mål om att Ekerö ska utvecklas med försiktighet och omtanke nås. Förslaget har varit remitterat till samtliga nämnder för yttrande. Ett reviderat förslag till policy har därefter behandlats av kommunstyrelsens arbetsutskott den 18 november 2014. Då beslutades att förslaget även skulle remitteras till AB Ekerö Bostäders styrelse för yttrande.

Ekerö bostäder har den 27 februari 2015 inkommit med yttrande. Av yttrandet framgår att Styrelsen anser att det krävs ett förtydligande av det övergripande målet om att den byggda miljön ska präglas av småskalighet, variation och omsorg om detaljer. Styrelsen menar att detta kan vara begränsande för att kunna erbjuda tätare och högre bebyggelse i tätortsbandet och centrumkärnorna, Ekerö centrum, Träkvista

torg och Stenhamra.

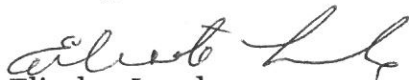
Sedan förslag till mål skrevs fram finns en ny politisk plattform för 2015-2018.. Här framgår att Ekerö går från att vara en utpräglad landsortskommun till småstad. Småstadsbegreppet innefattar tätare och mer stadsmässig bebyggelse men fortfarande med stor variation och omsorg om utförande. I PM 2015-04-01 föreslås därför en komplettering av tidigare övergripande mål i gestaltningspolicyn.

**Beslutsunderlag**

Tjänsteutlåtande 2015-05-04 Gestaltningspolicy för Ekerö kommun  
PM 2015-04-01, Gestaltningspolicy för Ekerö kommun

**Beslutet expedieras till**

Samtliga nämnder



Elisabet Lunde

Chef nämndkontor kultur och fritid





# VACKRARE EKERÖ

- en gestaltningspolicy

”Vi möter den dagligen. I varje minut, i alla skeden av våra liv omger den oss. Den byggda och anlagda närmiljön, den lilla skalans arkitektur är en av våra främsta livsbetingelser. En grundförutsättning för samhället är människors aktiviteter och verksamheter. Allt det vi gör, tänker och upplever springer ur behov, förväntningar och drömmar. De rumsliga förutsättningarna är avgörande för om vi ska lyckas tillgodose våra behov, uppfylla våra förväntningar och besanna våra drömmar.”

Jonas Bohlin, arkitekt



# Innehåll

<b>Inledning</b> .....	4
<b>Syfte</b> .....	4
<b>Medverkande</b> .....	4
<b>Befintliga Mål och Uppdrag</b> .....	4
<b>Förslag till policy och mål för gestaltning</b> .....	5
<b>Utgångspunkt</b> .....	5
<b>Policy</b> .....	5
<b>Mål för gestaltningen</b> .....	6
<b>Strategier och Riktlinjer</b> .....	7
<b>Strategi för ny bebyggd miljö</b> .....	7
<b>Strategi för förändringar i befintlig bebyggd miljö</b> .....	8
<b>Riktlinjer för bebyggelse på landsbygden</b> .....	8
<b>Strategi för konstnärlig utformning</b> .....	8
<b>Strategi för utformning av allmän plats</b> .....	9
<b>Byggnadsnämndens övriga riktlinjer</b> .....	9
<b>Ansvar och samverkan</b> .....	10
<b>Kommunstyrelsen</b> .....	10
<b>Byggnadsnämnden</b> .....	10
<b>Tekniska nämnden</b> .....	10
<b>Kultur- och fritidsnämnden</b> .....	10
<b>Konkretisering - vad leder målen till för miljöer?</b> .....	11
<b>Centrumområden</b> .....	11
<b>Tätort, grupphus</b> .....	12
<b>Tätort, villabebyggelse</b> .....	13
<b>Byar, omvandlingsområden</b> .....	14
<b>Landsbygd</b> .....	15
<b>Allmänna platser och kommunala anläggningar</b> .....	16

## **Fotografier/illustrationer**

Omslaget

Elisabet Hansson

Textavsnitten

Stadsarkitektkontoret (bild 1-3, 10, 18)

Monika Stenberg (bild 15, 31)

Elisabet Hansson (övriga bilder)

Matilda Nilsson (bild 11, 22, 34)

## **Inledning**

Den stora förändring som pågår, med tillkommande bebyggelse i framförallt tätortsbandet, gör att det finns behov av en policy för den arkitektoniska och estetiska utformningen av områden och hur offentliga platser får konstnärliga dimensioner. I det gränsland mellan stadsbygd och landsbygd som Ekerö är, och utvecklas till, behöver det tydliggöras hur vi bygger tätare miljöer utan att förlora en lantlighet och vad som är ingredienser i en attraktiv livsmiljö.

Hur kan vi gestalta våra nya torg, gator, parker och byggnader med omsorg om helheten såväl som detaljer?

Hur rustar vi upp och gestaltar om vår redan bebyggda miljö så att vi skapar ett mervärde?

Hur kan landsbygden utvecklas med omsorg om vårt vackra landskap?

Denna gestaltningspolicy är ett samlat dokument som anger mål och strategier för hur Ekerö ska bli vackrare och samtidigt behålla sin nuvarande karaktär. Likaså skall policyn ange förmer för samverkan inom kommunen för att uppnå detta.

## **Syfte**

Syftet med gestaltningspolicyn är att ange mål och strategier för Ekerö kommuns arbete med att gestalta miljön och nå de övergripande målen som innebär att Ekerö kommun ska utvecklas med försiktighet och omtanke och bevara sin nuvarande karaktär. Dessa mål ska vara sektorsövergripande och genomsyra andra styrdokument.

## **Medverkande**

Arbetet med gestaltningspolicyn har genomförts av en arbetsgrupp, bestående av representanter från Stadsarkitektkontoret,

Toret, Teknik & Exploateringskontoret, Fastighetskontoret samt Nämndkontor kultur och fritid. Under framtagandet av policyn har ett antal gestaltungsseminarier hållits med tjänstemän och politiker från berörda nämnder samt kommunstyrelsens arbetsutskott (Ksau).

## **Befintliga mål och uppdrag**

I kommunens övergripande mål anges att: *"Ekerö kommun ska utvecklas med försiktighet och omtanke och bevara sin nuvarande karaktär. Ekerös expansion ska ske på ett sådant sätt att varken miljövärden, kulturvärden eller framtida utveckling äventyras. Bostadsbyggande ska därför präglas av småhusbebyggelse, vilket ska beaktas vid allt översikts- och detaljplanearbete. Kompletterande bebyggelse med olika upplåtelseformer ska dock medges, särskilt i våra centrum-kärnor såsom Ekerö centrum, Stenhamra centrum samt Träkvista torg. Samhällsplaneringen ska gynna kollektivtrafiken och förbättra infrastrukturen"*.

I de Nationella målen beträffande God bebyggd miljö anges att: *"Städer, tätorter och annan bebyggd miljö ska utgöra en god och hälsosam livsmiljö samt medverka till en god regional och global miljö. Natur- och kulturvärden ska tas till vara och utvecklas. Byggnader och anläggningar ska lokaliseras och utformas på ett miljöanpassat sätt och så att en långsiktigt god hushållning med mark, vatten och andra resurser främjas"*.

Likaså anges i 2 kap 3-4 §§ plan- och bygglagen (2010:900) att såväl estetiska som miljömässig hänsyn skall tas vid planläggning och tillkommande byggnation.

I kommunens översiktsplan anges att stadsarkitektkontoret

har i uppdrag att ta fram riktlinjer och ett gestaltningsprogram för utformning, bostadskomplement och detaljer. Vidare an ges i översiktsplanen, där även kulturstrategin ingår, att kulturmiljön är en resurs för den kommunala utvecklingen i den fysiska planeringen. I kulturmiljön finns de värden av historisk eller estetisk art som kan utgöra en viktig bas att ta tillvara för fortsatt utveckling. Enligt kulturstrategin ska därför offentlig utsmyckning och god gestaltning av allmänna platser komma in i ett tidigt skede i projekteringar.

Kommunfullmäktige antog 2000 "Policy för Ekerö kommuns yttre miljö". Här regleras bland annat att bebyggelse på landsbygden bör ansluta till den lokala byggnadstraditionen, att skyltning ska vara ändamålsenlig, prydlig och passa in i helhetsbilden samt att kommunen vid sitt eget byggande och förvaltning skall sträva efter att vara ett gott föredöme.

I övergripande mål för Kultur- och fritidsnämnden beskrivs att "Den konstnärliga dimensionen i kommunens fysiska miljöer gör att dessa blir estetiskt tilltalande och ger medborgarna en positiv upplevelse och väcker nyfikenhet."

I det nya kulturmiljöprogrammet är utgångspunkten att kulturmiljön är en resurs, en möjlighet och en förutsättning för utveckling. Kulturmiljöprogrammet underlättar hanteringen av de krav som ställs i plan- och bygglagen gällande skydd av och varsamhet om kulturmiljöer. De riktlinjer, förhållningssätt och rekommendationer som finns i programmet ger vägledning för den kommunala planeringen och för handläggning av bygglov.

I Verksamhetsplanen för Byggnadsnämnden 2013 är följande punkter några av målen:

- Att verka för en god bebyggd miljö som utgår från Ekerö kommuns översiktsplan samt plan- och bygglagen,
- Att uppnå en god byggnadskultur samt en god estetisk tilltalande tätorts- och landskapsmiljö,
- Att uppnå en attraktiv och säker trafikmiljö.

### **Förslag till Policy och Mål för gestaltning Utgångspunkt**

Gestaltningspolicyn har sin utgångspunkt i kommunens övergripande mål att Ekerö kommun ska utvecklas med försiktighet och omtanke och bevara sin nuvarande karaktär. Utgångspunkten är även att en estetiskt tilltalande miljö bidrar till att människor trivs. Människor som dagligen rör sig i den offentliga miljön mår bättre och frivilliga besökare lockas av en attraktiv miljö. Detta kan innebära ekonomiska fördelar genom ökad efterfrågan på mark, bostäder och lokaler. Genom omsorg vid nybyggnation och skötsel visas också att platsen är "omhändertagen", vilket bidrar till att fler känner ett ansvar för närmiljön och att vandalisering och nedskräpning minskar. Närmiljön är viktig och ska utformas så att den blir trygg och tillgänglig för alla.

### **Avgränsning**

Gestaltningspolicyn ger uttryck för den estetiska utformningen av byggnader, landskap och allt däremellan. Det handlar om god "form". En långsiktigt hållbar bebyggd miljö behöver därutöver även ges en god "funktion". Då läggs ytterligare dimensioner till, såsom miljöaspekter (resurshushållning, sunda material, energieffektivisering etc), sociala aspekter (mötesplatser, sammanhang, barns behov, åldres behov, funktionshinder) och ekonomi. Dessa delar behandlas dock inte i denna gestaltningpolicy.



## **Mål för gestaltningen**

**Den byggda miljön i Ekerö tillförs nya värden genom att den:**

- **Präglas av småskalighet, variation och omsorg om detaljer,**
- **Tar hänsyn till och inspireras av geografiska och historiska särdrag men speglar även moderna värden**
- **Har ett samspel mellan konst, arkitektur och landskap,**
- **Den enskilde har frihet att välja utformning inom en genomtänkt helhet,**
- **Våra allmänna platser ska underlätta för möten mellan oss människor,**
- **Kommunen är en förebild i sin gestaltning**



## Policy

Tillväxt och utveckling i samklang med ett bevarande av det särpräglade och unika har gjort Ekerö till en attraktiv kommun. Spännande och modern arkitektur, som komplement till våra befintliga natur- och kulturvärden, har bidragit till en attraktiv boendemiljö för såväl invånare som besökare. Genom en långsiktig planering och robusta material har varje byggnadsprojekt blivit en ny årsring med värden att bevara.

## Strategier

Förändringar i den byggda miljön kan ske både i samband med nyexploatering och vid ändringar/upprustning i befintliga bebyggda miljöer. Strategier för dessa har identifierats nedan.

### Gestaltningssystem i detaljplan

All nyexploatering av större omfattning ska föregås av detaljplan. I processen finns stora möjligheter att diskutera och reglera gestaltningen både på kommunal och privat mark. I tidigt skede definieras det konstnärliga och kulturmiljömässiga perspektivet och vilka värden som ska tas tillvara och vilka värden som ska tillföras ett område. Den övergripande gestaltningssystemen ska sedan förstärkas och leda till ett gestaltningssystem för området (se illustrationsförslag i höger spalt).

### Markanvisning

Vid markanvisning av kommunal mark till exploaterare skall en förutsättning vara att god gestaltning uppnås vid genomförandet. I exploateringsavtalet regleras vidare vad exploatören skall anlägga enligt detaljplan och gestaltningssystem.



Bild 1. Exempel på illustrationsplan.

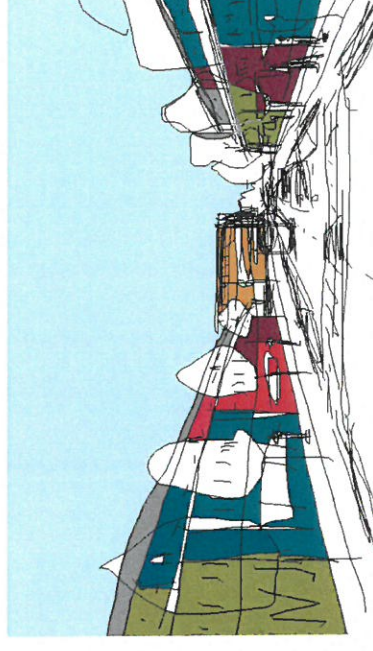


Bild 2. Exempel på färgsättningssidé.



Bild 3. Exempel på volymstudie.



### *Strategier för förändringar i befintlig bebyggd miljö*

I befintlig miljö ska gestaltungsprincipen genomsyra samtliga förändringar på allmän plats och inom kommunägda fastigheter. Det kan vara vid renovering av en förskola eller upprustning av en park såväl som mindre projekt som ommålning av ett plank eller en förlängning av en trottoar. Vid förändringar är det viktigt att det ges ekonomiskt utrymme så att en god gestaltning kan åstadkommas.

### *Riktlinjer för bebyggelse på landsbygden*

På landsbygden ska riktlinjer tas fram för hantering av bygglov och förhandsbesked. Riktlinjerna bör innehålla hur man förhåller sig till placeringen i landskapet, hur man värnar stora öppna landskapsrum och siktlinjer. Riktlinjerna kan skilja sig åt i landsbygdens olika miljöer. Även utformningen av byggnader, dess volym och tomtens topografi kan ges riktlinjer för, i relation till hur bebyggelsen historiskt har placerats och grupperats. I detta arbete är kulturmiljöprogrammets riktlinjer om byggande på landsbygden vägledande.

### *Strategier för konstnärlig utformning*

Avsikten med konstnärliga gestaltningar är att ge den fysiska miljön ett estetiskt värde och en identitet. Vid nya byggprojekt i kommunen ska den konstnärliga gestaltningen ingå som en del i projekteringen från start. Den konstnärliga gestaltningen arbetas fram som en (permanent) del av byggnadens och det offentliga rummets arkitektur och formgivning. Medel för konstnärlig gestaltning ska beaktas i budgetarbetet. Detta ska omfatta kommunala byggnader och dess inre och yttre miljöer samt, offentliga rum som torg, parker och trafikmiljöer.



Bild 4. Skolgårdsmiljö vid Stenhamra Skola, Färingsö.



Bild 5. Gårdbebyggelse, Kunsta, Adelsö.



Bild 6. Konstnärlig gestaltning i Ekerö C.



### Strategi för utformning av allmänna platser

Vid utformning av allmänna platser ska en gestaltningsidé tas fram för bla belysning, beläggning, möblering mm.

Denna gestaltningsidé kan sedan utgöra underlag till gestaltungsprogram för nya bebyggelseområden och exploateringsprojekt. Gestaltningsidéen kan även utgöra inspiration för allmänna platser som vägföreningar ansvarar för.



Bild 7-8.

Exempel på återvinningsstationer samt markbeläggning.

### Byggnadsnämndens övriga riktlinjer

Utöver ovan nämnda strategier och riktlinjer, ligger det även inom byggnadsnämndens ansvarsområde att ta fram riktlinjer för bland annat gestaltungsprogram i befintliga områden, utformning av återvinningsstationer, skyltning, murar, plank och ovårdade tomter.

STAKET 25% GENOMSLÄTT-LIGT.

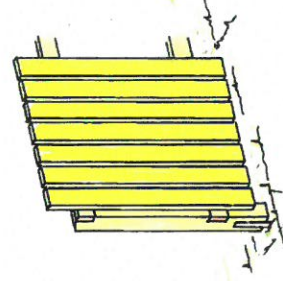
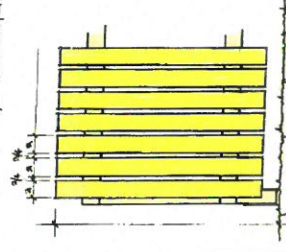


Bild 10. Utdrag ur Byggnadsnämndens riktlinjer för plank och staket.



Bild 9.  
Bullerplank, Falun

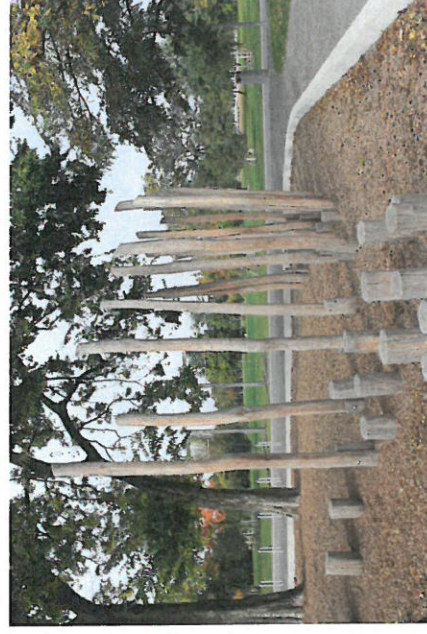


Bild 11. Naturlik lekplats, Park am Gleidreiteck, Berlin

## **Ansvar och samverkan**

### *Kommunstyrelsen*

Kommunstyrelsen ger i uppdrag till stadsarkitektkontoret att arbeta fram detaljplaner där ett gestaltungsprogram skall ingå. Stadsarkitektkontoret arbetar sedan fram ett gestaltungsprogram i samarbete med exploatör. Detta samråds sedan med Byggnadsnämnden, Kultur- och fritidsnämnden och Tekniska nämnden. Teknik & Exploateringskontoret tar därefter fram exploateringsavtal som i sin tur samråds med Stadsarkitektkontoret.

### *Byggnadsnämnden*

Byggnadsnämnden ansvarar för att riktlinjer för ny bebyggelse på landsbygden tas fram och antar dem. Dessa remitteras till övriga nämnder under processen. Underlaget för riktlinjerna hanteras i kulturmiljöprogrammet.

### *Tekniska nämnden*

Teknik & Exploateringskontoret samt fastighetskontoret samråder med Stadsarkitektkontoret vid förändringar på allmän

plats, kommunal mark alternativt kommunägda byggnader. Gestaltungsdiskussioner förs vid årliga möten med SL, vägföreningar och liknande aktörer. Tekniska nämnden är ansvarig för att ta fram idéer för gestaltning för allmänna platser i samråd med Stadsarkitektkontoret samt nämndkontoret kultur och fritid.

### *Kultur- och fritidsnämnden*

Kultur- och fritidsnämnden tar fram strategi för konstnärlig utformning. Konstfrågor skall kontinuerligt processas i ett internt och externt nätverk av tjänstemän från nämndkontoret kultur och fritid, stadsarkitektkontoret, tekniska kontoret samt vid behov och beroende på projekt tillfälliga referensgrupper/brukargrupper konstnärer och/eller arkitekter.

### *Uppföljning*

Respektive nämnds åtagande i gestaltungsfrågor ingår i verksamhetsplanerna och följs upp i nämndernas verksamhetsredovisning. Policyn inarbetas i ny översiktsplan för Ekerö kommun.



## Konkretisering - vad leder målen till för miljöer?

Som konkretisering ges nedan exempel på bebyggda miljöer och hur de lever upp till målen. Olika mål är tillämpliga i olika miljöer.

### Centrumområden



Bild 12. Genom tillämpning av sadeltak och variation av hushöjder skapas en upplevd småskalighet, detta trots flera våningsplan. Med bebyggelsen i linje utefter torget, som en intuitiv mätplats, möjliggör man att "samla" människor. (Torg i Tyresö Strand).



Bild 14. Placeringen av bebyggelsen sker i linje utefter gatan. De överblickbara ytorna, där människor ofta rör sig, ökar i sin tur den upplevda tryggheten. Tillgängligheten tillgodoses genom att markbeläggning anpassas för både synsvaga och rullstolsburna och entréer utan bl. a. trappsteg. (Gatumiljö från Trosa).

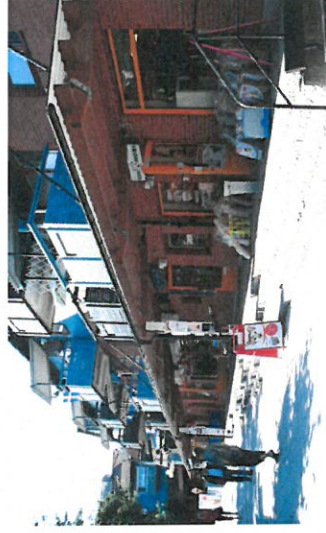


Bild 13. Centrumgata där bebyggelsen innehåller både bostäder och verksamheter. (Ekerö Centrum).



Bild 16. Med bostäder blandat med verksamheter, befolkas också området dygnet runt. (Torgmiljö i Knivsta).

### Primära mål som uppfylls:

- *Våra allmänna platser ska underlätta för möten mellan oss människor,*
- *Präglas av småskalighet, variation och omsorg om detaljer,*
- *Kan spegla moderna värden,*
- *Har ett samspel mellan konst, arkitektur och landskap*



## **Tätort, grupphusbebyggelse**



Bild 17. Varierad färgsättning.  
(Grupphus i Spånga).



Bild 19. Omsorg om detaljer med genomtänkta planteringar, belysning, möblering och färgskala.  
(Grupphus i Trosa).



Bild 20. Kedjehus i två och en halv våningar.  
(Sköndal, Stockholm).

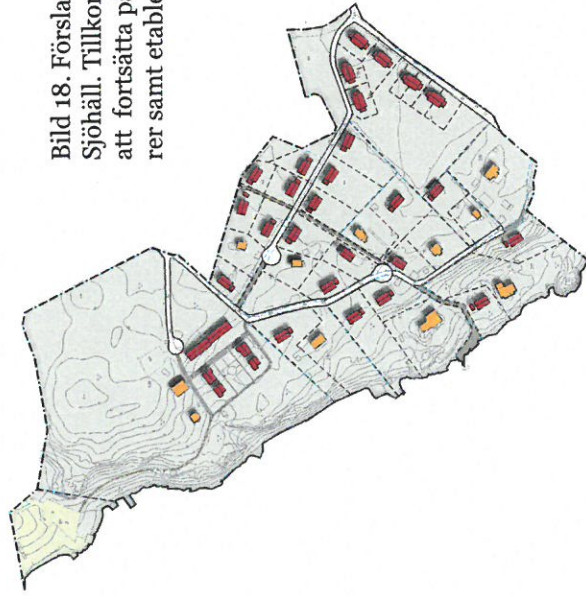


Bild 18. Förslag till illustration över Sjöhall. Tillkommande bebyggelse avser att fortsätta på såväl befintliga strukturer samt etablera nya gatustråk.

### **Primära mål som uppfylls:**

- *Våra allmänna platser ska underlätta för möten mellan oss människor,*
- *Präglas av småskalighet, variation och omsorg om detaljer,*
- *Kan spegla moderna värden,*
- *Har ett samspel mellan konst, arkitektur och landskap*



## Tätort, villabebyggelse



Bild 21. Placeringen av villorna är förvisso styrd till gatulinjen och med en enhetlig färgskala, samtidigt som frihet tilläts i den exteriöra utformningen.  
Silverdalsvägen, Träkvista.



Bild 23. Enhetlig villabebyggelse i Sandudden, Träkvista.



Bild 24. Ny tillkommande bebyggelse som tagit upp befintliga stüelement i området.  
Järla Sjö, Nacka.



Bild 22. Radhusområde, Parksidan, Gällstaö, Ekerö

## Primära mål som uppfylls:

- *Den enskilde har frihet att välja utformning inom en genomtänkt helhet,*
- *Präglas av småskalighet, variation och omsorg om detaljer,*
- *Har ett samspel mellan konst, arkitektur och landskap,*
- *Tar hänsyn till och inspireras av geografiska och historiska särdrag men kan spegla moderna värden,*

## *Byar, omvandlingsområden*



Bild 25. Den nyttillkomna bybebyggelsen har uppförts och återanvänt äldre byggnadselement såsom exempelvis färgsättning, takmaterial och gärsgårdar. Området Segersång, Nynäshamn.



Bild 26. Pågående omvandlingsområde där kommande detaljplan avser att reglera nyttillkommen bebyggelse. Området Hästskon på Helgö.



Bild 27. Nytt bostadshus i befintligt omvandlingsområde där mindre fritidshus vanligtvis ersätts med fullskaliga enbostadshus. Stockby, Stenhamra.

### *Primära mål som uppfylls:*

- *Den enskilde har frihet att välja utformning inom en genomtänkt helhet,*
- *Präglas av småskalighet, variation och omsorg om detaljer,*
- *Har ett samspel mellan konst, arkitektur och landskap,*
- *Tar hänsyn till och inspireras av geografiska och historiska särdrag men kan spegla moderna värden*



## *Landsbygd*



Bild 28. Den mindre tillbyggnaden har bland annat anpassats till den ursprungliga byggnadens takvinkel och färgsättning. Adelsö.

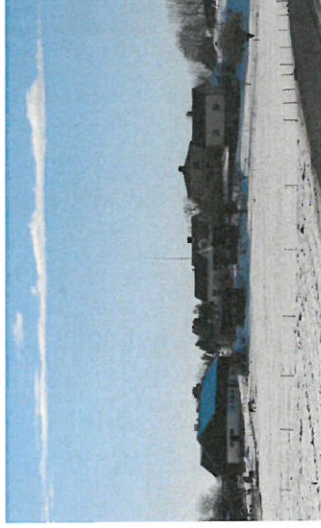


Bild 30. Gårdsbebyggelse, Adelsö.



Bild 31. Äldre bebyggelse är ofta placerade i skogsbyn, i gränsen mellan åker och skog. Halltorp, Smålund)



Bild 29. Ny, modern bebyggelse i äldre bebyggelsegrupp, Adelsö

## *Primära mål som uppfylls:*

- *Präglas av småskalighet, variation och omsorg om detaljer,*
- *Tar hänsyn till och inspireras geografiska och historiska särdrag*
- *Den enskilde har frihet att välja utformning genom en genomtänkt helhet*



## *Allmänna platser och kommunala anläggningar*



Bild 32. Plantering i full blom utanför Ekerö kommunhus



Bild 34. Fickpark, Enköping



Bild 36. Parkbänk i Ekerö Centrum.



Bild 33. Cykelställ i Ekerö Centrum.



Bild 35. Utnyttja allmänna platser aktiviteter, Helsingborg

### **Primära mål som uppfylls:**

- **Har ett samspel mellan konst, arkitektur och landskap,**
- **Allmänna platser underlättar möten mellan oss människor,**
- **Kommunen är en förebild i sin gestaltning**