

Självskattningar

De personer som har kontakt med NP-teamet får göra självskattningar när kontakten påbörjas med NP-teamet. Skattning görs först när en klient blir helt överförd till NP-teamet och görs inte på de klienter där NP-teamet endast är medhandläggare. Klienten får göra en skattning med avseende på arbetsmetod och en skattning på sin upplevda livssituation. Skattningen görs alltid tillsammans med projektledaren som först ger information om syftet med skattningen, hur svaret tas om hand och att det endast är projektledare som får tillgång till de individuella svaren. Projektledare sitter också i rummet när personen gör skattningen och finns tillgänglig för att svara på eventuella frågor. Frågorna kan också läsas upp högt om personen önskar det. Ungefär var sjätte till åttonde månad görs en ny skattning.

Målsättningen är att klienten ska göra en skattning innan ett avslut men det har i praktiken varit svårt att genomföra. Några personer har också avböjt från att göra skattningen.

33 personer har genomfört skattning nummer ett och 20 personer har genomfört skattning nummer två. Då det hela tiden kommer till och faller ifrån brukare i projektet är följande siffror en färskvara men ger förhoppningsvis ändå en bild av nuläget. Exakta siffror kommer att kunna fås fram först efter projektets avslut.

Självskattning livssituation

I skattningsformuläret med avseende på livssituation finns det sju svarsalternativ på varje fråga. I redovisningen nedan har de tre negativa svarsalternativen (mycket dåligt, dåligt och ganska dåligt) och de tre mer positiva svarsalternativen (ganska bra, bra, mycket bra) slagits ihop för en mer överskådlig presentation.

Självskattning arbetsmodell

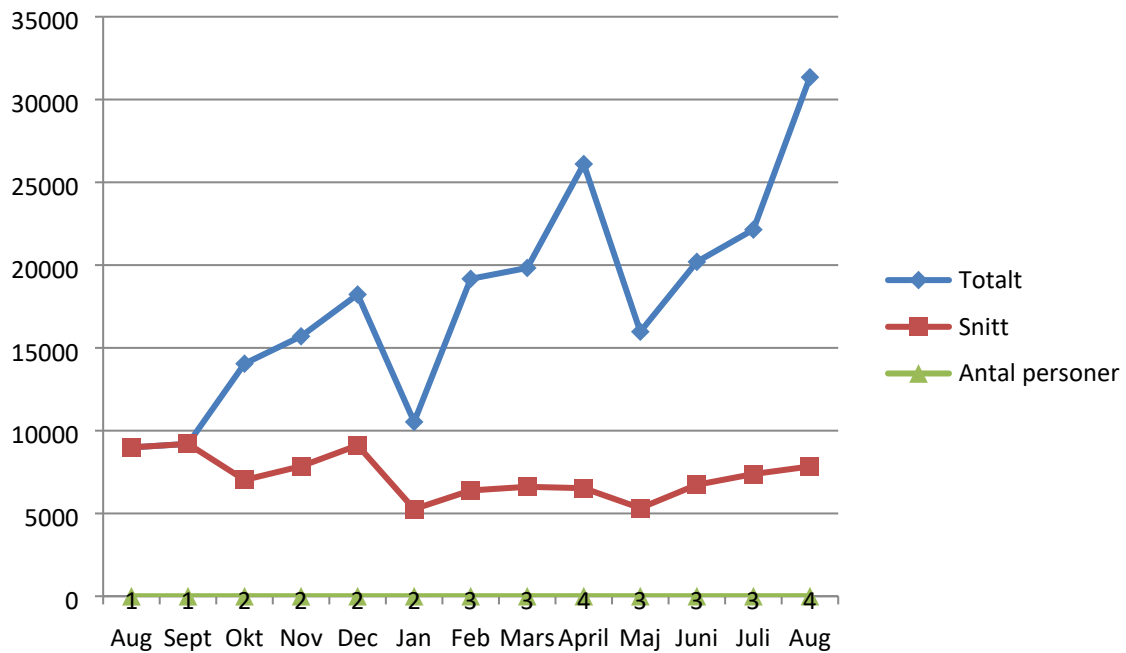
I skattningsformuläret med avseende på arbetsmodell finns det fem svarsalternativ på varje fråga. I redovisningen nedan har de två negativa svarsalternativen och de två mer positiva svarsalternativen slagits ihop för en mer överskådlig presentation.

| Livsområden | Skattning 1 | | | Skattning 2 | | |
|---|---------------|---------------------|------------|---------------|---------------------|------------|
| | Mycket dåligt | Lika dåligt som bra | Ganska bra | Mycket dåligt | Lika dåligt som bra | Ganska bra |
| | Dåligt | | Bra | Dåligt | | Bra |
| | Ganska dåligt | | Mycket bra | Ganska dåligt | | Mycket bra |
| Fråga 1: Hur tycker du ditt boende fungerar just nu? | 15 % | 15 % | 70 % | 5 % | 5 % | 90 % |
| Fråga 2: Hur fungerar det för dig att ta hand om ditt hem? | 18 % | 9 % | 73 % | 25 % | 15 % | 60 % |
| Fråga 3: Hur tycker du ditt arbete/utbildning/sysselsättning fungerar? | 39 % | 15 % | 40 % | 25 % | 25 % | 35 % |
| Fråga 4: Hur tycker du att din ekonomi fungerar? | 30 % | 18 % | 46 % | 35 % | 10 % | 55 % |
| Fråga 5: Hur tycker du att dina intressen och fritidsaktiviteter fungerar? | 30 % | 21 % | 49 % | 20 % | 20 % | 60 % |
| Fråga 6: Hur fungerar kontakten med din familj och kompisar? | 27 % | 18 % | 55 % | 15 % | 25 % | 60 % |
| Fråga 7: Hur mår du fysiskt? | 27 % | 15 % | 58 % | 20 % | 15 % | 65 % |
| Fråga 8: Hur mår du psykiskt? | 39 % | 21 % | 39 % | 15 % | 40 % | 45 % |
| Fråga 9: Hur tycker du att ditt användande av alkohol/narkotika påverkar dig? | 12 % | 12 % | 52 % | 10 % | 0 % | 80 % |

| Arbetsmodell | Skattning 1 | | | | Skattning 2 | | | |
|---|--|------------------------------|--|-------------|--|------------------------------|--|-------------|
| | Stämmer inte alls. Stämmer inte särskilt bra. | Stämmer lika bra som dåligt. | Stämmer ganska bra. Stämmer precis. | Ej besvarad | Stämmer inte alls. Stämmer inte särskilt bra. | Stämmer lika bra som dåligt. | Stämmer ganska bra. Stämmer precis. | Ej besvarad |
| Fråga 1: Jag tycker jag är delaktig – har möjlighet att påverka – i de beslut som fattas. | 9 % | 15 % | 64 % | 12 % | 0 % | 5 % | 90 % | 5 % |
| Fråga 2: Jag förstår vad som bestäms i de möten jag är med på. | 12 % | 12 % | 73 % | 3 % | 0 % | 5 % | 95 % | 0 % |
| Fråga 3: Jag tycker min handläggare hjälper mig att nå mina mål. | 12 % | 15 % | 61 % | 12 % | 0 % | 5 % | 90 % | 5 % |
| Fråga 4: Jag tycker att de personer som ska hjälpa mig samarbetar på ett bra sätt. | 15 % | 24 % | 55 % | 6 % | 0 % | 10 % | 85 % | 5 % |
| Fråga 5: Jag förstår vem som ska göra vad av de personer som hjälper mig. | 21 % | 27 % | 46 % | 6 % | 5 % | 5 % | 90 % | 0 % |
| Fråga 6: Jag tycker mina beviljade insatser från socialtjänsten är till hjälp för mig. | 3 % | 3 % | 76 % | 18 % | 0 % | 5 % | 95 % | 0 % |

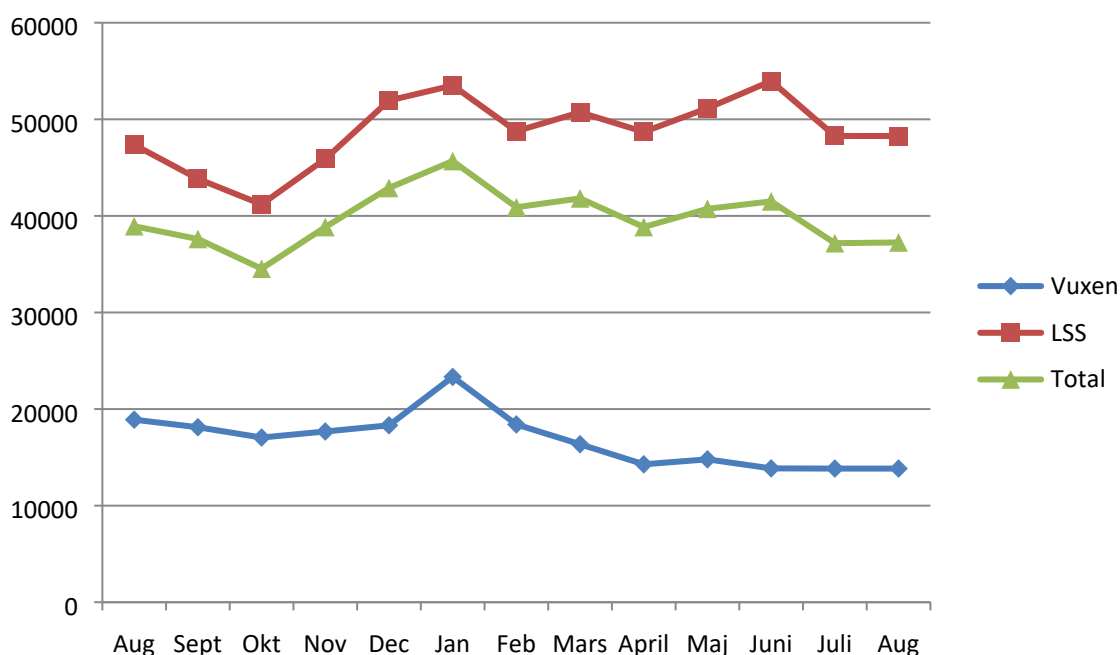
Kostnader försörjningsstöd augusti 2016 – augusti 2017

Nedanstående kostnadskurva baserar sig endast på totalt fem olika individer. Om en person en månad inte ansöker eller beviljas försörjningsstöd slår det därför väldigt kraftigt på kurvan.



Snittkostnad för personer med insats

Här redovisas den genomsnittliga kostnaden för beviljade insatser för personer som ingår i NP-teamet. Då klienter i NP-teamet kommer från två olika enheter, enheten för vuxna eller enheten för äldre- och funktionsnedsatta så redovisas respektive enhets kostnader i den blå respektive röda kurvan. Den gröna kurvan visar de totala kostnaderna. Den totala snittkostnaden är redovisningen av effektmålet gällande kostnad i projektplanen.

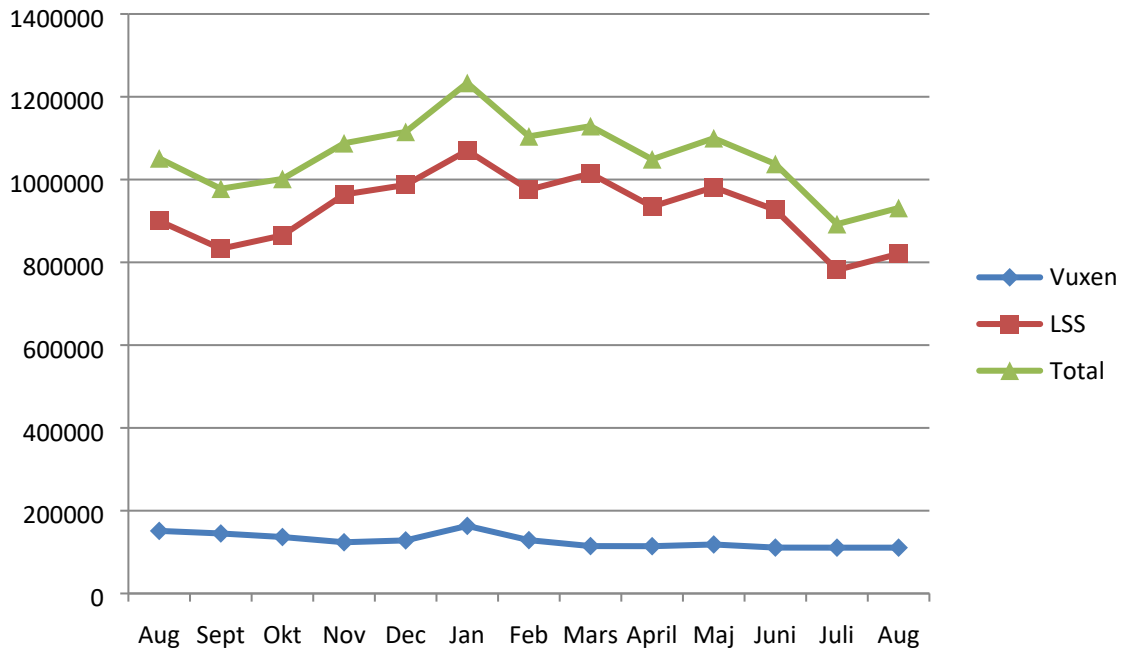


Övriga tabeller är inte kopplat till effektmålet men kan ändå vara intressant.

Sammanställning kostnader total

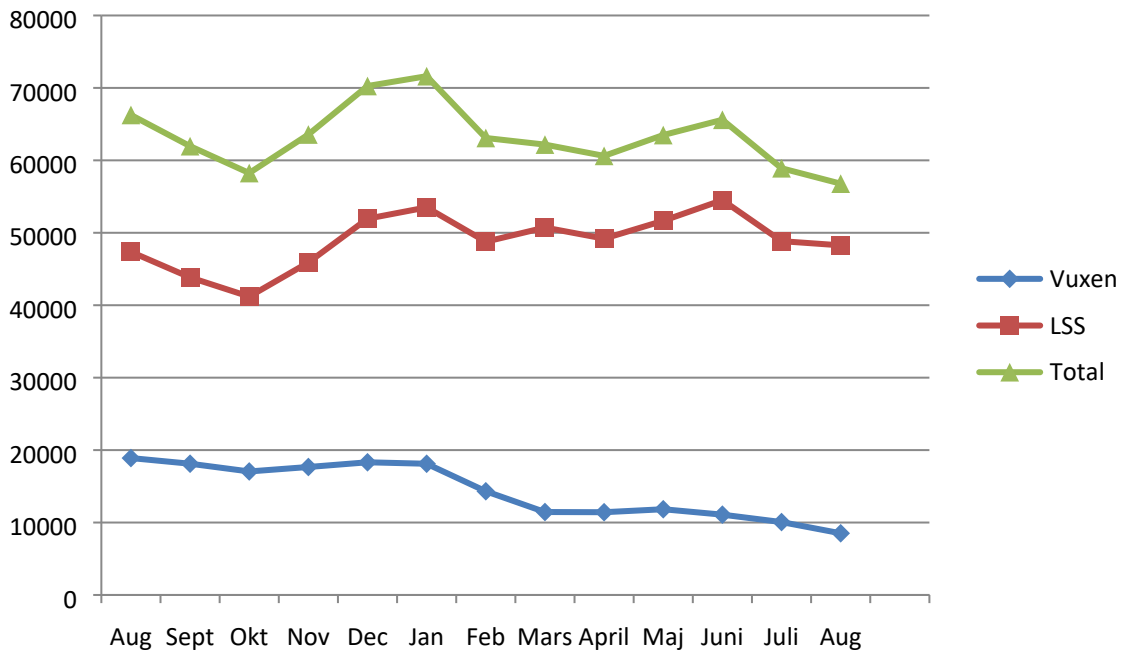
I detta diagram redovisas den totala kostnaden för de insatser som klienter som tillhör NP-teamet har beviljats. Då klienter i NP-teamet kommer från två olika enheter, enheten för vuxna eller enheten för äldre- och funktionsnedsatta så redovisas respektive enhets kostnader i den blå respektive röda kurvan. Den gröna kurvan visar de totala kostnaderna. Här kan man tydligt se att kostnaderna är högre för klienter som har sin tillhörighet i enheten för äldre och funktionsnedsatta. Detta beror främst på kostnader för placeringar på LSS-boenden externt.

Total kostnad



Snittkostnad per person

Här redovisas snittkostnaden utslaget på alla aktuella personer i NP-teamet. Det vill säga även medräknat personer som inte har en insats. Att en person inte har en insats kan bero på att NP-teamet är medhandläggare och en annan enhet har kostnad för insats eller att personen har ansökt men ännu inte beviljats insats.



Antal personer

Här går att följa hur många personer som varit aktuella under året som gått. Den ljusblå kurvan visar det totala antalet och här kan man se att antalet personer som tillhör målgruppen ökar. Merparten av de personer som blir aktuella har sin tillhörighet i enheten för äldre och funktionsnedsatta (LSS) – den gröna kurvan. Men personer som har sin tillhörighet i enheten för vuxna har på senare tid också ökat – mörkblå kurva.

