

Generaldirektören

2018-12-10

Diarienummer

1.1.1.2-2018-47094

Regeringskansliet
Justitiedepartementet
103 33 Stockholm

Redovisning av uppdrag 12 i Migrationsverkets regleringsbrev – justerad anvisningsmodell och andelar 2019 för ensamkommande barn

Härmed redovisas uppdrag 12 i Migrationsverket regleringsbrev 2018.

Ärendet har beslutats av undertecknad ställföreträdande generaldirektör efter föredragning av experten Richard Svanegård. I den slutliga beredningen har även chefen för nationella samordningsavdelningen Veronika Lindstrand Kant deltagit.

Inga Thoresson Hallgren

Uppdraget

Genom ändring i Migrationsverkets regleringsbrev den 28 juni 2018 tillfördes verket uppdrag 12. Enligt uppdraget ska anvisningsmodellen för ensamkommande barn justeras på ett sätt som förbättrar möjligheterna att omfördela andelar mellan kommuner inom ett län. En kortfattad beskrivning av genomförda justeringar redovisas nedan. I bilaga 2 återfinns en fördjupande beskrivning.

Av uppdrag 12 framgår också att Migrationsverket ska redovisa de fastställda kommunala andelarna för 2019. Dessa återfinns i bilaga 1.

Sammanfattande beskrivning av den justerade anvisningsmodellen för ensamkommande barn

Den justerade modellen, som har tagits fram i samråd med SKL och länsstyrelserna, är konstruerad så att den kan hantera framtida förändringar i styrning genom verkets regleringsbrev avseende kommuners möjlighet att omfördela andelar.

Migrationsverket inför ett justerat sätt att räkna ut en kommuns måluppfyllelse. Justeringen utgår från att kommunernas andelstal periodiseras. Detta får till följd att då en kommuns andel ändras (vid årsskifte) så kommer kommunens måluppfyllelse i samband därmed inte att förändras.

Den justerade modellen tillåter att en kommun omfördelar delar av, eller hela, sin andel till en (1) annan mottagande kommun inom samma län. Flera kommuner inom samma län kan omfördela sina andelar till andra eller samma mottagande kommun. Vid omfördelning måste en specifik kommun öronmärkas som mottagare av andelen. De omfördelade andelarna gäller under nästkommande kalenderår. En kommun som tagit emot andel/ar från andra kommuner kan inte samtidigt ge bort andel.

En kommun som tagit emot extra andel kan komma att få utjämnande anvisningar både av egen kraft (utifrån kommunens egen ordinarie andel) och utifrån den mottagna extra andelen. Storleken på utfallet avseende antal utjämnande anvisningar är beroende av både den egna kommunens måluppfyllelse och måluppfyllelsen för den kommun som givit andelen. En kommun som mottagit en annan kommuns hela andel kommer således få anvisningar på grund av den mottagna andelen enbart om den kommun som givit andelen skulle ha fått anvisning om den kommunen behållit andelen. Har endast del av andel mottagits kommer mottagande kommun få anvisningar med anledning av omfördelningen enbart om givande kommun inte ska få anvisningen i förhållande till den andel den kommunen behållit.

Det totala antalet anvisningar till ett enskilt län blir exakt lika stort oavsett om omfördelning ägt rum inom länet eller inte. Därför påverkar en omfördelning inom ett län inte utfallet av antal anvisningar i något annat

län. En kommun som ligger i ett län där omfördelning skett, men som inte själv är del i omfördelningen, påverkas inte heller avseende utfallet av antal anvisningar. Konsekvenserna av en omfördelning, avseende antal anvisningar, stannar helt inom länet och mellan de kommuner som är del i omfördelningen.

När omfördelningsåret är över kommer en kommun som tagit emot andel av annan kommun att ha den måluppfyllelse man nått enbart med de anvisningar som grund som kommunen fått av egen kraft. En kommun som omfördelat delar av, eller hela, sin andel till annan kommun kommer att ha den måluppfyllelse som kommun skulle ha haft om de omfördelade anvisningarna gått till den egna kommunen. På detta sätt uppstår inget över- eller underskott i kommunernas måluppfyllelse som resultat av en omfördelning.

Eventuella anknytningsanvisningar sker utan hänsyn till kommunens måluppfyllelse och oavsett om kommunen omfördelat hela, eller delar av, sin andel till annan kommun. En anknytningsanvisning tillgodoräknas dock den anvisade kommunens måluppfyllelse.

I bilaga 2 beskrivs den justerade anvisningsmodellens detaljer.

Kommunala andelar 2019

Omfördelning av kommunala andelar har ägt rum i Kronobergs, Västra Götalands, Värmlands, Västerbottens samt Norrbottens län. Arton kommuner har omfördelat sina andelar till totalt nio mottagande kommuner. I bilaga 1 återfinns 2019 års andelar för landets samtliga kommuner och efter att omfördelningar ägt rum.

Bilagor:

- 1- Kommunala andelar 2019
- 2- Justerad anvisningsmodell för ensamkommande barn – övergripande och fördjupande beskrivning

BILAGA 1**Kommunala andelar 2019**

Fastställda kommunala andelar 2019, efter att omfördelningar gjorts.

<i>Län</i>	<i>Kommun</i>	<i>Omfördelad andel (promille)</i>	<i>Mottagande kommun</i>	<i>Fastställd andel 2019 (promille)</i>
Stockholm	0114 Upplands Väsby			4,12
	0115 Vallentuna			3,61
	0117 Österåker			4,18
	0120 Värmdö			4,61
	0123 Järfälla			6,39
	0125 Ekerö			2,92
	0126 Huddinge			9,20
	0127 Botkyrka			7,94
	0128 Salem			1,60
	0136 Haninge			7,48
	0138 Tyresö			4,54
	0139 Upplands-Bro			2,36
	0140 Nykvarn			1,22
	0160 Täby			6,87
	0162 Danderyd			3,37
	0163 Sollentuna			6,09
	0180 Stockholm			87,87
	0181 Södertälje			8,99
	0182 Nacka			10,16
	0183 Sundbyberg			4,55
	0184 Solna			7,39
	0186 Lidingö			4,71
	0187 Vaxholm			1,27
0188 Norrtälje			5,52	
0191 Sigtuna			4,18	
0192 Nynäshamn			2,80	
Uppsala	0305 Håbo			2,19
	0319 Älvkarleby			1,00
	0330 Knivsta			1,59
	0331 Heby			1,35
	0360 Tierp			1,85
	0380 Uppsala			19,34
	0381 Enköping			3,96
	0382 Östhammar			2,16

Södermanland	0428 Vingåker			1,00
	0461 Gnesta			1,03
	0480 Nyköping			5,15
	0481 Oxelösund			1,05
	0482 Flen			4,37
	0483 Katrineholm			3,33
	0484 Eskilstuna			9,79
	0486 Strängnäs			3,58
	0488 Trosa			1,52
Östergötland	0509 Ödeshög			1,00
	0512 Ydre			1,00
	0513 Kinda			1,00
	0560 Boxholm			1,00
	0561 Åtvidaberg			1,04
	0562 Finspång			1,71
	0563 Valdemarsvik			1,00
	0580 Linköping			15,34
	0581 Norrköping			13,17
	0582 Söderköping			1,49
	0583 Motala			3,96
	0584 Vadstena			1,00
	0586 Mjölby			2,60
Jönköping	0604 Aneby			1,00
	0617 Gnosjö			1,04
	0642 Mullsjö			1,00
	0643 Habo			1,06
	0662 Gislaved			2,43
	0665 Vaggeryd			1,20
	0680 Jönköping			12,48
	0682 Nässjö			3,12
	0683 Värnamo			3,16
	0684 Sävsjö			2,08
	0685 Vetlanda			2,10
	0686 Eksjö			2,91
	0687 Tranås			1,50
Kronoberg	0760 Uppvidinge	1,00	Växjö	0,00
	0761 Lessebo			1,87
	0763 Tingsryd			1,00
	0764 Alvesta			2,29
	0765 Älmhult			2,29
	0767 Markaryd			1,25
	0780 Växjö			8,47
	0781 Ljungby			2,79

Kalmar	0821 Högsby			1,00
	0834 Torsås			1,00
	0840 Mörbylånga			1,46
	0860 Hultsfred			2,50
	0861 Mönsterås			1,05
	0862 Emmaboda			1,00
	0880 Kalmar			6,51
	0881 Nybro			1,70
	0882 Oskarshamn			2,30
	0883 Västervik			3,07
	0884 Vimmerby			1,49
	0885 Borgholm			1,00
Gotland				
	0980 Gotland			5,22
Blekinge	1060 Olofström			1,14
	1080 Karlskrona			5,77
	1081 Ronneby			2,91
	1082 Karlshamn			2,79
	1083 Sölvesborg			1,80
Skåne	1214 Svalöv			1,27
	1230 Staffanstorps			3,00
	1231 Burlöv			2,29
	1233 Vellinge			4,24
	1256 Östra Göinge			2,29
	1257 Örskälljunga			1,00
	1260 Bjuv			1,29
	1261 Kävlings			3,41
	1262 Lomma			2,76
	1263 Svedala			2,40
	1264 Skurup			1,49
	1265 Sjöbo			1,84
	1266 Hörby			1,40
	1267 Höör			1,56
	1270 Tomelilla			1,22
	1272 Bromölla			1,09
	1273 Osby			1,15
	1275 Perstorp			1,66
	1276 Klippan			1,66
	1277 Åstorp			1,27
	1278 Båstad			1,48
	1280 Malmö			28,05
	1281 Lund			12,46
	1282 Landskrona			3,94
1283 Helsingborg			13,77	
1284 Höganäs			2,70	

	1285 Eslöv			3,01
	1286 Ystad			2,97
	1287 Trelleborg			4,77
	1290 Kristianstad			7,24
	1291 Simrishamn			2,29
	1292 Ängelholm			5,20
	1293 Hässleholm			4,21
Halland	1315 Hylte			1,87
	1380 Halmstad			8,97
	1381 Laholm			2,27
	1382 Falkenberg			3,88
	1383 Varberg			6,25
	1384 Kungsbacka			8,73
Västra Götaland	1401 Härryda			3,98
	1402 Partille			3,31
	1407 Öckerö			1,18
	1415 Stenungsund			2,53
	1419 Tjörn			1,38
	1421 Orust			1,43
	1427 Sotenäs			1,00
	1430 Munkedal			1,00
	1435 Tanum			1,06
	1438 Dals-Ed			1,00
	1439 Färgelanda			1,00
	1440 Ale			2,84
	1441 Lerum			3,83
	1442 Vårgårda			1,02
	1443 Bollebygd			1,00
	1444 Grästorps			1,00
	1445 Essunga			1,00
	1446 Karlsborg			1,25
	1447 Gullspång			1,25
	1452 Tranemo			1,05
	1460 Bengtsfors			1,04
	1461 Mellerud			1,46
	1462 Lilla Edet			1,14
	1463 Mark			3,23
	1465 Svenljunga			2,08
	1466 Herrljunga			1,00
	1470 Vara			1,56
	1471 Götene			4,78
	1472 Tibro			1,00
	1473 Töreboda			1,87
	1480 Göteborg			53,73
	1481 Mölndal			5,69
1482 Kungälv			4,40	
1484 Lysekil			1,46	

	1485 Uddevalla			5,20
	1486 Strömstad			1,46
	1487 Vänersborg			3,54
	1488 Trollhättan			7,28
	1489 Alingsås			3,80
	1490 Borås			9,30
	1491 Ulricehamn			1,93
	1492 Åmål			1,00
	1493 Mariestad			2,24
	1494 Lidköping			3,54
	1495 Skara			1,59
	1496 Skövde			6,38
	1497 Hjo	1,00	Skövde	0,00
	1498 Tidaholm			1,21
	1499 Falköping			2,82
Värmland	1715 Kil			1,05
	1730 Eda			1,00
	1737 Torsby			1,66
	1760 Storfors			1,00
	1761 Hammarö			1,69
	1762 Munkfors			1,00
	1763 Forshaga	1,00	Kristinehamn	0,00
	1764 Grums			2,00
	1765 Årjäng	1,00	Grums	0,00
	1766 Sunne			1,66
	1780 Karlstad			8,93
	1781 Kristinehamn			3,22
	1782 Filipstad			1,46
	1783 Hagfors			3,12
	1784 Arvika			2,25
1785 Säffle			1,33	
Örebro	1814 Lekeberg			1,00
	1860 Laxå			1,04
	1861 Hallsberg			1,26
	1862 Degerfors			1,00
	1863 Hällefors			1,87
	1864 Ljusnarsberg			2,08
	1880 Örebro			14,03
	1881 Kumla			1,93
	1882 Askersund			1,09
	1883 Karlskoga			2,71
	1884 Nora			1,07
	1885 Lindesberg			2,29

Västmanland	1904 Skinnskatteberg			1,00
	1907 Surahammar			1,00
	1960 Kungsör			1,00
	1961 Hallstahammar			1,57
	1962 Norberg			1,00
	1980 Västerås			13,44
	1981 Sala			1,80
	1982 Fagersta			1,25
	1983 Köping			2,91
	1984 Arboga			1,26
Dalarna	2021 Vansbro			1,00
	2023 Malung-Sälen			2,91
	2026 Gagnef			1,01
	2029 Leksand			1,29
	2031 Rättvik			1,08
	2034 Orsa			1,00
	2039 Älvdalen			1,00
	2061 Smedjebacken			1,01
	2062 Mora			1,82
	2080 Falun			5,92
	2081 Borlänge			4,58
	2082 Säter			1,01
	2083 Hedemora			2,50
	2084 Avesta			1,79
2085 Ludvika			3,54	
Gävleborg	2101 Ockelbo			1,00
	2104 Hofors			1,04
	2121 Ovanåker			1,87
	2132 Nordanstig			1,04
	2161 Ljusdal			1,74
	2180 Gävle			9,78
	2181 Sandviken			3,95
	2182 Söderhamn			2,50
	2183 Bollnäs			2,91
2184 Hudiksvall			3,40	
Västernorrland	2260 Ånge			2,29
	2262 Timrå			1,44
	2280 Härnösand			2,91
	2281 Sundsvall			9,17
	2282 Kramfors			1,66
	2283 Sollefteå			1,87
	2284 Örnsköldsvik			4,72

Jämtland	2303 Ragunda			1,00
	2305 Bräcke			1,00
	2309 Krokomb			1,10
	2313 Strömsund			2,29
	2321 Åre			1,25
	2326 Berg			1,00
	2361 Härjedalen			1,00
	2380 Östersund			5,58
Västerbotten	2401 Nordmaling	1,00	Skellefteå	0,00
	2403 Bjurholm	1,00	Skellefteå	0,00
	2404 Vindeln	1,00	Skellefteå	0,00
	2409 Robertsfors	1,00	Skellefteå	0,00
	2417 Norsjö			1,00
	2418 Malå			1,00
	2421 Storuman	1,00	Skellefteå	0,00
	2422 Sorsele			1,00
	2425 Dorotea	1,00	Umeå	0,00
	2460 Vännäs			1,00
	2462 Vilhelmina	1,00	Umeå	0,00
	2463 Åsele	1,00	Skellefteå	0,00
	2480 Umeå			13,73
	2481 Lycksele	1,06	Skellefteå	0,00
	2482 Skellefteå			12,90
Norrbotten	2505 Arvidsjaur			1,00
	2506 Arjeplog	1,00	Piteå	0,00
	2510 Jokkmokk	1,00	Luleå	0,00
	2513 Övertorneå			2,04
	2514 Kalix	1,28	Luleå	0,00
	2518 Övertorneå	1,00	Luleå	0,00
	2521 Pajala	1,00	Övertorneå	0,00
	2523 Gällivare			1,42
	2560 Älvsbyn			1,00
	2580 Luleå			10,11
	2581 Piteå			4,45
	2582 Boden			4,99
	2583 Haparanda			1,25
	2584 Kiruna			1,72

BILAGA 2

Justerad anvisningsmodell för ensamkommande barn – övergripande och fördjupande beskrivning

Bakgrund

Den justerade anvisningsmodellen har tillkommit efter det att regeringen sommaren 2018 tillförde ett uppdrag till Migrationsverket regleringsbrev att justera modellen på ett sätt som ska underlätta för kommuner att omfördela sina andelar inom länet.

Den justerade modellen ska ses som en påbyggnad på den gamla modellen.

Nu kommer kommuner kunna välja att omfördela hela sin andel (eller del av andel) till en annan mottagande kommun, utan hänsyn till en lägsta andelsnivå, om så önskas.

Den justerade modellen träder i kraft den 1 januari 2019. Därmed kommer de eventuella omfördelningar som diskuteras regionalt – med kommuner och länsstyrelser - under hösten 2018 att tillämpas inom ramen för den nya justerade anvisningsmodellen.

Dokumentets upplägg

Dokumentet inleds med ett antal punktsatser som sammanfattar kärnan i den justerade modellen. Därefter följer ett avsnitt med beskrivande text av övergripande karaktär. I det sista avsnittet återfinns fördjupande förklaringar och exempel.

Sammanfattande punktsatser

Den justerade modellen syftar till att...

- förbättra möjligheterna för regional samverkan genom att underlätta omfördelning av andelar mellan kommuner inom ett län.

Den justerade modellen innebär möjlighet för...

- en kommun att omfördela delar av, eller hela, sin andel till en (1) annan mottagande kommun
- flera kommuner inom länet att göra samma sak, även till en och samma mottagande kommun.

Begränsningar/villkor i den justerade modellen består av att...

- en specifik kommun måste pekats ut som mottagare av en annan kommuns andel
- en kommun som omfördelar delar av, eller hela, sin andel bara kan göra det till en (1) mottagande kommun
- omfördelning bara kan ske en gång om året och den omfördelade andelen gäller sedan under hela nästkommande kalenderår
- en kommun som tagit emot andel inte samtidigt kan ge bort andel
- den andel som blivit, eller som kvarstår, efter det att omfördelning skett ligger till grund för den rörliga schablonersättningen enligt förordning (2017:193) om statlig ersättning för asylsökande m.fl. 7 § tredje stycket
 - Rätten till den fasta ersättningen om 500.000 kr påverkas inte.

Utfallet av en omfördelning kan beskrivas som att...

- en kommun som mottagit extra andel kan komma att få anvisningar både av egen kraft (utifrån kommunens egen ordinarie andel) och utifrån den mottagna extra andelen
- storleken på utfallet i antal anvisningar är beroende av både den egna kommunens måluppfyllelse samt måluppfyllelsen för den kommun som man tagit emot andel från
- en kommun som tagit emot en annan kommuns hela andel kommer att få anvisningar på grund av den mottagna andelen enbart om den kommun som givit andelen skulle ha fått anvisning om den kommunen behållit andelen
- en kommun som mottagit del av en andel från en annan kommun kommer att få anvisningar med anledning av omfördelningen enbart om givande kommun inte ska få anvisningen i förhållande till den andel kommunen behöll

- en kommun som mottagit andel från en annan kommun med väldigt hög måluppfyllelse alltså inte per automatik kan räkna med att man får extra anvisningar (självfallet beroende på hur många ensamkommande barn som söker asyl under det aktuella året)
- det totala antalet anvisningar till ett enskilt län blir lika stort om omfördelning skett inom länet som om omfördelning inte ägt rum
- en omfördelning som ägt rum inom ett län inte påverkar utfallet av antal anvisningar i ett annat län
- kommuner som ligger i ett län där omfördelning skett, men som inte själva är del i omfördelningen, inte påverkas avseende utfallet av antal anvisningar
- konsekvenserna av en omfördelning helt stannar inom länet och mellan de kommuner som ingår i omfördelningen
- en kommun som tagit emot andel av en annan kommun och då omfördelningsåret är över, kommer att ha den måluppfyllelse man nått med enbart de anvisningar som grund som kommunen fått av egen kraft. Det kommer alltså inte uppstå en anvisningsskuld eller anvisningsöverskott på grund av att kommunen året innan varit del i en omfördelning
- en kommun som omfördelat hela sin andel eller del av sin andel till en annan kommun, kommer då omfördelningsåret är över, att ha en måluppfyllelse som är opåverkad av att kommunen under föregående år ingått i en omfördelning i förhållande till om kommunen själv tagit emot sin andel. Det vill säga, måluppfyllelsen har påverkats så som om kommunen som omfördelade andelen själv hade tagit emot anvisningarna som omfördelades.

Beskrivning av den justerade modellen

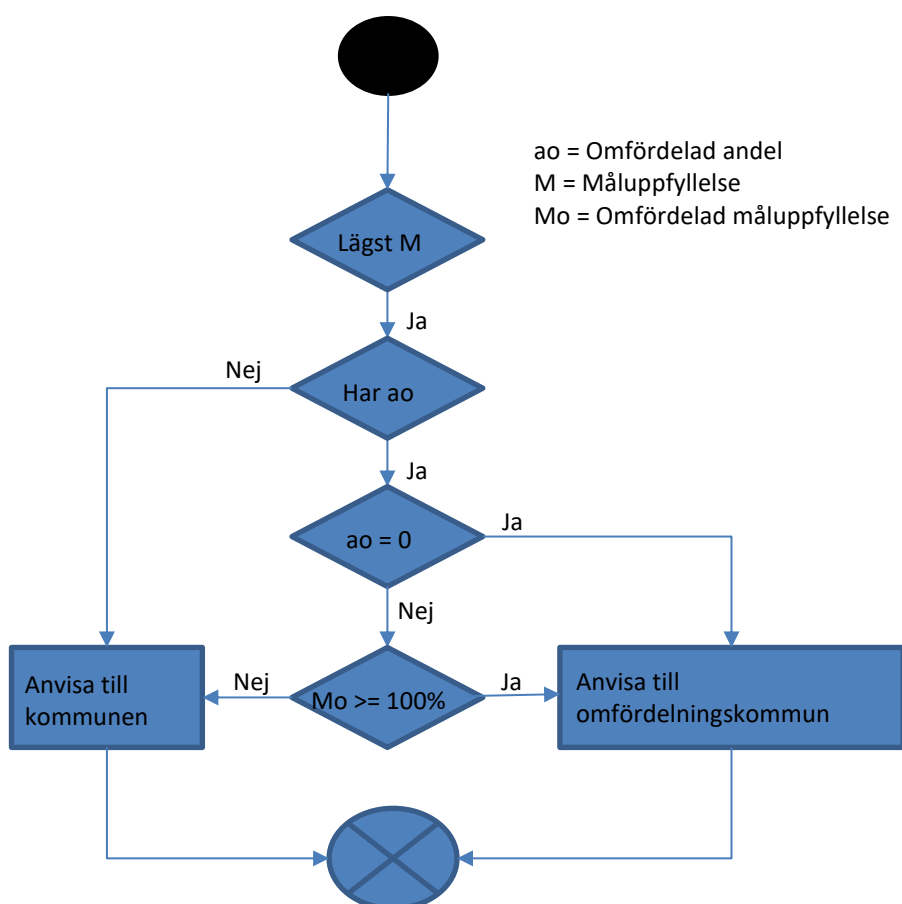
Då utjämnande anvisning av ett ensamkommande barn ska ske kommer IT-stödet att identifiera den kommun i landet som för ögonblicket har lägst måluppfyllelse. Om det är en kommun som inte genomfört en omfördelning av sin andel så anvisas den kommunen, helt i enlighet med de principer som gäller i den grundläggande modellen.

Om den kommun som IT-stödet identifierar med lägst måluppfyllelse ingår i en omfördelning genom att man tagit emot andelar så kommer anvisningen ske till den kommunen och kommunens måluppfyllelse kommer att justeras uppåt. En sådan anvisning sker alltså i förhållande till kommunens egen ordinarie andel och måluppfyllelse.

Om den kommun som IT-stödet identifierar med lägst måluppfyllelse däremot har omfördelat hela sin andel till en annan kommun i länet så

kommer anvisningen istället riktas till den kommun i länet som varit mottagare av den omfördelade andelen. Måluppfyllelsen för den givande kommunen räknas då upp i rätt omfattning genom att en s.k. skugganvisning¹ bokförs den kommunen. För den mottagande kommunen redovisas denna anvisning som en s.k. omfördelad anvisning² som inte ger tillskott till den kommunens måluppfyllelse.

Om den kommun som IT-stödet identifierar med lägst måluppfyllelse har omfördelat del av sin andel till en annan kommun i länet så kommer kommunen som omfördelat del av sin andel att få anvisningen om dess måluppfyllnad baserat på den kvarvarande andelen, exkluderat skugganvisningar, är mindre än 100 %. Annars anvisas kommunen som mottagit den omfördelade andelen.



¹ Begreppet skugganvisning betecknar en administrativ anvisning i syfte att räkna ut kommunens ordinarie måluppfyllelse

² Begreppet omfördelad anvisning innebär en registrering av en faktiskt genomförd anvisning, men som inte ska tillgodoräknas kommunens måluppfyllelse

En kommun som har en måluppfyllelse över 100% kan av egen kraft aldrig få en utjämnande anvisning så länge måluppfyllelsen förblir över 100%. För varje anvisning som sker till någon annan kommun i landet så sjunker dock måluppfyllelsen för alla andra kommuner. Först då en kommun har under 100% måluppfyllelse så kan kommunen bli aktuell för en utjämnande anvisning förutsatt att den har den lägsta måluppfyllelsen bland alla kommuner. Detta gäller alltså även en kommun som omfördelat sin andel till en annan kommun.

Om en kommun tar emot en andel från en annan kommun som har en måluppfyllelse över 100% så kan den mottagande kommunen alltså inte få några anvisningar som är kopplade till omfördelningen förrän den första kommunens måluppfyllelse sjunkit så långt att den blivit den lägsta i landet. Den exakta principen för hur utjämnande anvisningar sker idag överförs alltså oförändrat till den justerade modellen när det är fråga om omfördelade andelar.

Exempel 1

*Kommun A har en andel om 5 promille och en måluppfyllelse om 80%
Kommun B har en andel om 2 promille och en måluppfyllelse om 200%*

Kommun B omfördelar sin andel (2 promille) till kommun A. Eftersom det, om omfördelning inte skett, skulle ha dröjt länge innan kommun B fått en anvisning så kommer det på samma sätt att dröja länge innan kommun A får en anvisning som har sin grund i att kommunen tagit emot 2 extra promille från kommun B. Däremot kan kommun A, på grund av sin egen låga måluppfyllelse, räkna med att få anvisningar av egen kraft.

Om man antar att orsaken till att en kommun tar emot extra andelar är att kommunen också vill ha fler anvisningar så kan ovanstående effekt tyckas vara ologisk. Men effekten är både logisk och önskvärd. Om utfallet ovan istället blivit att kommun A fått anvisningar utifrån sin egen måluppfyllelse men i relation till andelen 7 promille så hade det i praktiken inneburit att fler anvisningar gått till kommungruppen A+B än vad fallet varit om omfördelning inte skett. Därigenom hade även fler anvisningar gått till det län där kommun A och B ligger än om kommunerna inte omfördelat och slutligen skulle därmed färre anvisningar ha gått till andra kommuner och län än vad annars varit fallet. Med denna logik stannar effekten av omfördelning inom länet och mellan inblandade kommuner.

Ovan beskriven effekt av ingående måluppfyllelse måste alltså beaktas i de samtal som förs kring regionala omfördelningar. Tar en kommun emot andel från kommun med låg måluppfyllelse så kommer mottagande kommun få ett högre utfall av anvisningar, kopplade till omfördelningen, än en kommun som tagit emot andel från kommun med hög måluppfyllelse.

Exempel 2

*Kommun A har en andel om 4 promille och en måluppfyllelse om 250%
Kommun B har en andel om 3 promille och en måluppfyllelse om 80%*

Kommun B omfördelar sin andel (3 promille) till kommun A. Om kommun B behållit sin andel hade de strax varit föremål för en första anvisning. IT-stödet kommer att identifiera kommun B som mottagare av nästa anvisning och då kommunen omfördelat sin andel till kommun A så kommer anvisningen istället att omfördelas till kommun A. Eftersom kommun A har en hög måluppfyllelse kommer det dock att dröja länge innan kommun A får en anvisning av egen kraft.

Den rörliga schablonersättning som kommunen enligt förordning (2017:193) om statlig ersättning för asylsökande m.fl. 7 § tredje stycket med automatik får utbetalad är uträknad utifrån kommunens andel. En kommun som tagit emot andel/ar kommer att få en högre sådan ersättning och en kommun som lämnat bort del av eller hela sin andel kommer att få en lägre ersättning, eller ingen alls. Den fasta ersättningen om 500.000 kronor påverkas inte av att en eventuell omfördelning gjorts.

Anknytningsanvisningar

I första hand genomförs utjämnande anvisningar. Om barnet av någon anledning har anknytning till en viss kommun kan det dock, utifrån barnets bästa, bli aktuellt att genomföra en s.k. anknytningsanvisning. Sådan anvisning sker utan hänsyn till kommunens måluppfyllelse och oavsett om kommunen omfördelat delar av, eller hela, sin andel. En anknytningsanvisning ger dock tillskott till kommunens måluppfyllelse.

Uträkning av måluppfyllelse

I samband med att den nya justerade anvisningsmodellen träder i kraft så införs det också en viss förändring i sättet som måluppfyllelsen räknas ut. Det justerade uträkningssättet tar sitt avstamp i att andelstalen kommer att periodiseras. Detta får till följd att om en kommuns andel ändras (vid årsskifte) så kommer inte kommunens måluppfyllelse att ändras, vilket varit fallet då det gamla sättet att räkna använts. Närmare beskrivning av sättet att räkna återfinns i bilagan.

Fördjupning genom exempel och diagram

Förändringar avseende beräkning av måluppfyllelse

Sättet måluppfyllelse hittills räknats ut på är genom att räkna fram alla anvisningar som gjorts till kommunen sedan den 1 januari 2016. Därefter beräknas det hur många anvisningar som skulle ha gått till kommunen om den hade haft exakt 100% måluppfyllelse. Detta görs genom att ta alla anvisningar som gjorts till alla kommuner från och med 1 januari 2016 och sedan multiplicera med kommunens andel.

Anta att en kommun har tagit emot 53 anvisningar och att det totalt har gjorts 5077 anvisningar till alla kommuner. Andelstalet för kommunen är 11,45 %. Antalet anvisningar kommunen borde ha fått blir då $5077 * 0,01145 = 58,13$. Med hjälp av dessa tal räknas sedan måluppfyllelsen ut:

$$\frac{53}{5077 * 0,01145} = \frac{53}{58,13} = 91,17\%$$

Detta sätt att räkna på innebär alltså en omedelbar koppling mellan måluppfyllelsen, kommunens andel och antal gjorda anvisningar. Det har inneburit att då vissa kommuner fått en förändrad andel vid ett årsskifte så har måluppfyllelsen också förändrats – ibland t.o.m. i avsevärd grad.

Den förändring som nu införs görs i hur man beräknar antalet anvisningar en kommun borde ha fått. Det införs nu perioder då andelstal gäller. Till exempel kommer vi använda dagens andelstal för perioden 1 januari 2016 till och med 31 december 2018. De nya andelstalen kommer att gälla för perioden 1 januari 2019 till och med 31 december 2019. Måluppfyllelsen som den 31 december 2018 beräknades enligt:

$$\frac{53}{5077 * 0,01145} = 91,17\%$$

kommer den 1 januari 2019 istället beräknas enligt följande om vi antar att kommunens andel samtidigt höjs till 12,15%:

$$\frac{53}{5077 * 0,01145 + 0 * 0,01215} = 91,17\%$$

Tillägget ”+0*0,01215” förklaras med att noll anvisningar gjorts i perioden 1 januari 2019 till 31 december 2019 med den nya andelen för kommunen. Måluppfyllelsen kommer därmed inte att ta ett skutt på grund av den förändrade andelen utan kommer att ligga kvar då nya andelstal införs.

Om det gamla sättet att räkna ut måluppfyllelse hade tillämpats skulle i exemplet ovan resultatet blivit som följer:

$$\frac{53}{5077 * 0,01215} = 85,91\%$$

När sedan 50 anvisningar skett i landet, men utan att just denna kommun fått någon anvisning så räknas måluppfyllelsen ut enligt följande:

$$\frac{53}{5077 * 0,01145 + 50 * 0,01215} = 90,23\%$$

När ytterligare 50 anvisningar skett, och kommunen fått 1 av dessa, räknas måluppfyllelsen ut enligt följande:

$$\frac{54}{5077 * 0,01145 + 100 * 0,01215} = 90,99\%$$

Omfördelning av andelar

Exempel vid omfördelning av del av andel:

En kommun (A) väljer att omfördela en del av sin andel till en annan kommun i länet.

Andel 2018: 11,45 ‰

Andel 2019: 12,15 ‰

En annan kommun (B) i länet önskar ökat mottagande och erbjuder kommunen i exemplet att omfördela en del av sin andel till dem. Kommun (A) väljer att omfördela 9,15 ‰ av sin andel och behåller 3 ‰.

Första anvisningen till kommun (A)

Kommunen har sedan innan 60 anvisningar. Efter 685 simulerade anvisningar ska kommunen få en anvisning. Kommunen har måluppfyllelse 90,2875 %:

$$\frac{60}{5077*0,01145+685*0,01215} = 90,2875 \%$$

För att kontrollera om anvisningen ska omfördelas räknar vi om måluppfyllelsen med den omfördelade andelen.

$$\frac{60}{5077*0,01145+685*0,003} = 99,6899 \%$$

Vi får en måluppfyllelse på 99,6899 % vilket är under 100 % och anvisningen går därför till kommun (A).

Andra anvisningen till kommun (A)

Kommunen har sedan innan 61 anvisningar. Efter 760 simulerade anvisningar ska kommunen få en anvisning. Kommunen har måluppfyllelsen 90,5506 %.

$$\frac{61}{5077*0,01145+760*0,01215} = 90,5506 \%$$

För att kontrollera om anvisningen ska omfördelas räknar vi om måluppfyllelsen med den omfördelade andelen.

$$\frac{61}{5077*0,01145+760*0,003} = 100,9739 \%$$

Vi får en måluppfyllelse på 100,9739 %, vilket är över 100 % och anvisningen omfördelas till kommun (B) som tagit emot omfördelningen. Vi skapar nu även en skugganvisning hos kommun (A).

Tredje anvisningen till kommun (A)

När nästa anvisning kommer till kommun (A) har vi redan omfördelat en anvisning. Nu blir uträkningen en aning mer komplicerad. Skugganvisningarna ska räknas till kommunens anvisningar för den normala måluppfyllelsen, men inte för beräkning av omfördelad måluppfyllelse.

Kommunen har sedan innan 61 anvisningar och har en anvisning har omfördelning. Kommunen skulle ha haft 62 anvisningar. Efter 821 simulerade anvisningar ska kommunen få en anvisning. Kommunen har måluppfyllelsen 91,0335 %.

$$\frac{61+1(\text{skugganvisning})}{5077*0,01145+821*0,01215} = 91,0335 \%$$

Och för beräkning av måluppfyllelse med den omfördelade andelen:

$$\frac{61}{5077*0,01145+821*0,003} = 100,6690 \%$$

Vi får en måluppfyllelse på 100,6690 %, vilket är över 100 % och anvisningen omfördelas därmed till kommun (B) som tagit emot omfördelningen. Vi skapar nu ytterligare en skugganvisning hos kommun (A).

Simulering vid omfördelning av del av andel

Nedan presenteras en tabell som är framtagen i en simulering av 2000 anvisningar med ovan beskrivet scenario. Det börjar med åtta anvisningar till kommunen utan omfördelning. Detta för att kommunen redan ligger efter i sin måluppfyllelse på grund av obalans i anvisningarna. När väl balans uppnåtts kommer ungefär var fjärde anvisning gå till kommunen, resterande anvisningar omfördelas. Tabellen nedan anger de anvisningar som ska gå till vår exempelkommun (A). Första kolumnen är den måluppfyllelse som är baserad på ursprunglig andel med skugganvisningar inräknade. Andra kolumnen är den måluppfyllelse som gäller för den omfördelade andelen utan att vi räknar med skugganvisningarna.

Måluppfyllelse	Omfördelad Måluppfyllelse	Omfördelad anvisning
85,9930%	89,8758%	NEJ
86,7603%	91,3392%	NEJ
87,7163%	92,8516%	NEJ
88,2678%	94,2486%	NEJ
88,9244%	95,6708%	NEJ
89,1162%	96,9538%	NEJ
89,6320%	98,3246%	NEJ
90,2875%	99,6899%	NEJ
90,5506%	100,9739%	JA
91,0335%	100,6690%	JA
91,5032%	100,4077%	JA
91,9496%	100,1012%	JA
92,3545%	99,7868%	NEJ
92,7348%	101,1002%	JA
93,1382%	100,7896%	JA
93,5018%	100,4711%	JA
93,8111%	100,1400%	JA
93,5784%	99,6427%	NEJ
93,9539%	100,9433%	JA
94,0971%	100,5662%	JA
94,3849%	100,2398%	JA
94,6371%	99,9060%	NEJ
94,9278%	101,1693%	JA
95,1690%	100,8346%	JA
95,2617%	100,4547%	JA
95,5225%	100,1341%	JA

Beskrivande diagram

