

Socialnämnden

Lena Burman Johansson
Socialchef

lena.burman.johansson@ekero.se

Socialnämnden - Förslag till driftbudget 2021 med inriktning 2022-23

Dnr SN20/9

Sammanfattning

Socialnämnden ansvarar för kommunens uppgifter vad gäller äldreomsorg, insatser till personer med funktionsnedsättning och individ- och familjeomsorg.

Nämnden har kommunfullmäktiges uppdrag att utarbeta förslag till driftbudget för 2021 med inriktning 2022-23. Budgetram för 2021 är ca 564,5 mnkr (netto). I förhållande till 2020 är ramen till utökad med ca 3,8 mnkr (exklusive tilläggsbudget om 4,1 mnkr beslutad av kommunfullmäktige i juni 2020). Den utökade budgetramen motsvarar 0,7 % av nämndens nettobudget. Budgetramen inkluderar ett reserverat belopp år 2021 om 2 mnkr till försörjningsstöd.

För att finansiera förväntad volym-, pris- och lönekostnadsutveckling samt prioriterade satsningar 2021 innehåller budgetförslaget åtgärder, förändringar i verksamheten samt effektiviseringsåtgärder, som medför ekonomisk effekt om motsvarande 19 mnkr (3,3 %).

Budget utgår från kommunövergripande mål samt socialnämndens mål och verksamhetsplan och medger förutsättningar för att målen kan uppfyllas under planeringsperioden. Verksamhetsutveckling inom förvaltningen och till utförare sker inom ramen för ersättningar och anslag.

Inom några områden sker särskilda prioriteringar eller satsningar. Resurserna till den sociala barn- och ungdomsvården stärks och inom äldreomsorgen prioriteras medel för Silviacertifiering. Fortsatta satsningar görs också på verksamhetsutveckling med stöd av digitalisering och välfärdsteknik utgående från den digitala agendan för socialtjänsten.

Budget tar hänsyn till intäkter i form av taxor och avgifter samt statsbidrag om sammantaget ca 65,8 mnkr (motsvarande 10,4 % av nämndens bruttobudget). Förslag lämnas till justering av avgiften för matlådor i ordinärt boende samt avgift för förbrukningsartiklar vid vård- och omsorgsboende.

Vidare innehåller budget för 2021 planerade förändringar i uppdrag och verksamhet som medför effekter om motsvarande 10,7 mnkr. Dessa avser effekter till följd av reviderade riktlinjer för äldreomsorgen, förändrade ersättningsnivåer för vissa tjänster/verksamheter samt samnyttjande av lokaler. Därutöver förutsätts effekter om 9,5 mnkr till följd av effektiviseringar i verksamheten. Även för 2022 och 2023 förutsätter givna ramar ytterligare åtgärder respektive år för en budget i balans (12 mnkr 2022 och 6,9 mnkr 2023).

Risker i budgetförslaget är framförallt kopplade till volymer där utvecklingen är beroende av enskilda individers behov, övriga samhällsaktörers regelverk mm. Osäkerheterna är framförallt kopplade till insatser inom äldreomsorgen, försörjningsstöd och dygnetruntvård inom den sociala barn- och ungdomsvården. Vissa av socialtjänstens insatser är förenade med mycket stora kostnader där små avvikelser från budgetens volymantaganden kan medföra betydande ekonomisk påverkan. Osäkerhet finns även kring hur uppdrag och verksamhet fortsatt kommer att påverkas med anledning av covid-19, inte minst med avseende på mottagandet av nyanlända och ensamkommande barn. Budget förutsätter trots denna osäkerhet att statsbidraget för flyktingmottagandet motsvarar kostnaderna.

Budgetförslaget tar inte hänsyn till aviserade ännu ej beslutade statsbidrag inom äldreomsorgen (äldreomsorgssatsning inkl. äldreomsorgslyftet).

1, Förslag till driftbudget 2021

Förslag till budget och verksamhetsplan utgår från såväl de kommunövergripande målen som socialnämnden mål. Några av socialnämndens prioriterade områden under planeringsperioden är;

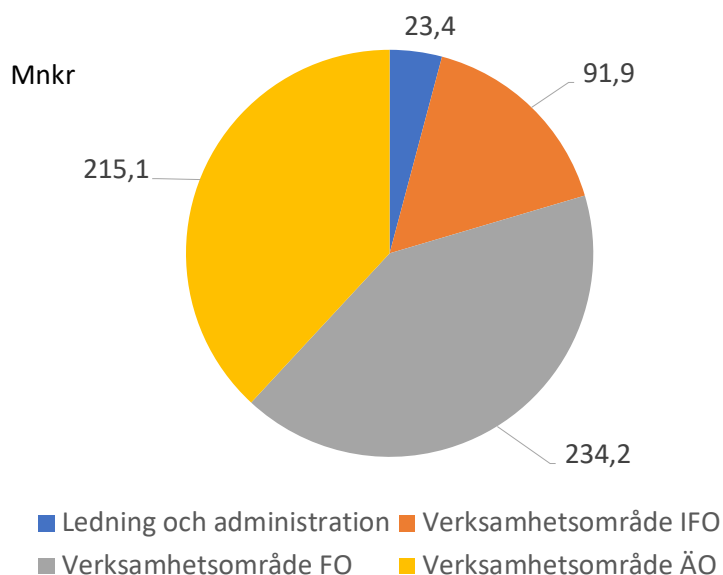
- Fortsatt inriktning mot tidiga insatser i öppenvård för barn, unga och deras familjer samt utveckling av stöd till familjer i behov av omfattande insatser.
- Tillhandahålla stöd till personer med funktionsnedsättning som möjliggör för den enskilde att leva ett självständigt liv utifrån sina förutsättningar.
- Fortsatt fokus på integration och stöd till självständighet för nyanlända.
- Utbyggnad av äldreomsorgen för att möta en ökande andel äldre.
- Digitalisering och välfärdsteknik i syfte att öka tillgängligheten till socialtjänsten, effektivisera arbetsprocesser och utveckla tjänsteutbudet till medborgarna.
- En rättssäker och kvalitetssäkrad socialtjänst.
- En resurseffektiv verksamhet med hög kvalitet.

Socialnämnden står under kommande planeringsperiod inför en mängd utmaningar. En växande kommun med en ökande andel äldre kommer att medföra ett ökat behov av vård-

och omsorgsboende men också av andra insatser bl a hemtjänst och demensdagvård. Nya vård- och omsorgsboenden men också LSS-boenden planeras under perioden fram till 2030. Tillgången till bostäder är en förutsättning för att socialtjänsten ska lyckas med att ge enskilda personer både vård- och omsorg men också stöd till självständighet. Behovet av bostäder för sociala ändamål och verksamhetslokaler under planeringsperioden redovisas i socialnämndens lokalförsörjningsplan (separat ärende i anslutning till budgetförslaget) samt upptas även i förslag till investeringsbudget.

Anvisad budgetram för 2021 är ca 564,5 mnkr (netto). I förhållande till budget för 2020 är ramen utökad med 3,8 mnkr (exklusive tilläggsbudget om 4,1 mnkr beslutad av kommunfullmäktige i juni 2020), motsvarande 0,7 % av nettobudgeten.

Socialnämnden - budget (netto) per verksamhetsområde 2021, 564,5 mnkr



Volymer

Budget utgår från befolkningsprognos, trendframskrivningar och antaganden om volymförändringar.

Antalet orosanmälningar om barn som misstänks fara illa har ökat kraftigt de senaste åren och det finns inget som indikerar på att denna utveckling är avtagande, tvärtom. Målsättningen är fortsatt att i första hand erbjuda tidiga insatser till barn och unga i öppenvård på hemmaplan. Socialförvaltningen möter fler barn och unga med psykisk ohälsa. Likaså konstateras en ökning av drogmissbruk bland ungdomar.

Budget för den sociala barn- och ungdomsvården har stärkts med 5,9 mnkr 2021 jämfört med budget 2020. Dels har volymutrymmet för dygnetruntvård utökats. Dels stärks resurserna i familjeteamet i syfte att ytterligare förbättra förutsättningarna att kunna arbeta förebyggande och med tidiga insatser i öppenvård. För att skapa förutsättningar för att kunna utöka antalet familjehem i egen regi stärks resurserna även för detta.

Utgående från en bedömning om en ökning av antalet personer som helt eller delvis står utanför arbetsmarknaden har även budget för försörjningsstöd stärkts med motsvarande 2 mnkr 2021 jämfört med budget 2020.

Volymantaganden inom äldreomsorg (framförallt hemtjänst och vård- och omsorgsboende) utgår från långsiktig volymprognos¹ med beaktande av 2020 års volymnivå. Volymerna för hemtjänst påverkas av personer under 65 år med sjukdomstillstånd som inte är åldersrelaterade (cancersjukdom, ALS etc) och som vårdas hemma. I sådana fall är det ofta tal om omfattande insatser över hela dygnet.

Planeringen av mottagandet av nyanlända utgår från preliminära fördelningstal från Länsstyrelsen (september 2020) som innebär att Ekerö ska ta emot 50 nyanlända 2021. Större delen av de som kommer till kommunen förväntas vara kvotflyktingar. Socialförvaltningen erfar att dessa nyanlända generellt har mer omfattande stödbehov och står längre från arbetsmarknaden. När det gäller ensamkommande barn förväntas ett mottagande av ett fåtal (preliminärt anvisningstal är 3 barn).

Priser och ersättningar

Budget utgår från den kostnadsanalys (Kostnad per brukare KPB) som genomfördes 2019 och som visade på höga kostnader för vård- och omsorgsboende, demensdagvård, daglig verksamhet och bostad med särskild service LSS. Effektiviseringsåtgärder för att balansera kostnaderna har successivt genomförts under 2019 och 2020. Budgetförslaget för 2021 förutsätter ytterligare åtgärder för att komma ner i kostnadsnivå inom dessa verksamheter.

För ersättning till egenregiverksamhet tas hänsyn till lönekostnadsförändring. Effektiviseringsåtgärder är inkluderade i ersättningen för respektive verksamhet.

För köp av verksamhet reglerade i ramavtal eller entreprenadavtal utgår budget från avtalad ersättningsuppräknig. Hänsyn har också tagits till prisförändring för övriga avtal.

För hemtjänst och boendestöd, verksamheter upphandlade enligt LOV, föreslås ingen uppräknig av ersättningen 2021. Effekter av effektiviseringsåtgärder inom egenregiverksamheten medför att ersättningen för dessa tjänster kan bibehållas.

I övrigt har hänsyn tagits till hyreskostnadsförändring för verksamhetslokaler och bostäder. Hyreskostnad för tillfälliga paviljonger med 20 platser vid Söderströmsgården är beaktad.

Taxor och avgifter

Budget tar hänsyn till intäkter i form av taxor och avgifter samt statsbidrag om sammantaget 65,8 mnkr (motsvarande 10,4 % av nämndens bruttobudget).

En ytterligare höjning av måltidsavgiften för matlådor i ordinärt boende fr o m 2021-01-01 från 55 kr till 58 kr föreslås. Vidare föreslås införande av avgift om 160 kr per månad för

¹ Stiftelsen Äldrecentrum, Märten Lagergren – ”Reviderad prognos avseende behovet av äldreomsorg i Ekerö kommun” 2017-05-29

förbrukningsartiklar i vård- och omsorgsboende fr o m 2021-01-01, se separata ärenden i anslutning till budgetförslaget.

En översyn av principer för hyressättning samt hyresnivåer inom särskilda boendeenheter och bostad med särskild service LSS har gjorts. Budget förutsätter att de förändrade principerna efter socialnämndens beslut kommer att medföra ökade hyresintäkter.

För samtliga avgifter sker uppräknig enligt OPI, Omsorgsprisindex.

Statsbidrag

Intäkter för riktade statsbidrag för satsningar inom socialtjänsten beaktas med 4,8 mnkr. Budget tar även hänsyn till medel för att tillsammans med Svenskt demenscentrum och fyra andra kommuner utveckla samverkan och insatser till personer med demenssjukdom.

Budgetförslaget tar inte hänsyn till aviserade statsbidrag inom äldreomsorgen (äldreomsorgssatsning inkl. äldreomsorgslyftet) vilka ännu inte är beslutade. Preliminär information visar att Ekerö kan komma att få totalt 13,1 mnkr.

Budget utgår i övrigt från gällande statsbidrag för nyanlända och ensamkommande barn i enlighet med preliminära anvisningstal (Länsstyrelsen, september 2020). Budget förutsätter att kostnaderna täcks av de beräknade statsbidragen.

Särskilda satsningar och prioriteringar

Verksamhetsutveckling i riktning mot mål och verksamhetsplanering sker inom ramen för uppdrag och budget till förvaltningen samt utförare. Utvecklings-/förändringsprocesser sker inom flera områden bl a;

- *Fortsatt utveckling av förebyggande och tidiga insatser i öppenvård för barn, unga och deras familjer.* I budget görs en utökning av resurserna till familjeteamet. Härigenom stärks det förebyggande arbetet till familjer i öppenvård ytterligare och syftar till att minska risken för andra ingripande insatser och behov av externa placeringar. Likaså stärks resurserna för att i högre utsträckning kunna kontraktera och ge stöd till egna familjehem och på så sätt minska antalet kostsamma konsulentstödda familjehem.
- *Stöd till familjer med komplexa sammansatta behov.* En arbetsmodell för samordnat stöd till dessa familjer tas fram. Bakgrunden är att ett ökande antal familjer med stora och komplexa behov av stöd har kontakt med flera delar av socialförvaltningen. Genom att i ett första steg öka samordningen av myndighetsutövning och insatser är förhoppningen att familjernas kontakt med socialtjänsten ska underlättas, så att stödet kan bli bättre anpassat och på sikt kan leda till att familjernas livssituation förbättras.
- *Utvecklingsarbete mot våld i nära relation.* Inom socialförvaltningen pågår ett arbete med att utveckla stödet och insatserna till personer som utsätts för eller utsätter andra för våld i nära relationer. Utvecklingsarbetet sker genom översyn av

socialförvaltningens rutiner avseende ärenden som gäller våld i nära relation, där bl a insatser till våldsutövare ingår.

- *Utbyggnad av vård- och omsorgsboende.* Planering för fortsatt utbyggnad av vård- och omsorgsboende där nästa enhet om ca 70 platser vid Träkvista torg till 2026. Ett nytt boende planeras i Tranholmen vilket ska ersätta Ekgården januari 2023.
- *Kartläggning av och åtgärder för att bryta ofrivillig ensamhet hos äldre.* Genom SKR:s utvecklingsprogram Innovationsguiden har socialförvaltningen genomfört kartläggning av ofrivillig ensamhet bland äldre. Utifrån denna kommer förslag till åtgärder för att bryta den ofrivilliga ensamheten presenteras för socialnämnden och därefter är avsikten att någon eller några av dessa ska genomföras. I målsättningen ingår även att civilsamhället ska delta i kommande arbete.
- *Silviacertifiering av Söderströmsgården.* Målsättningen är att alla vård- och omsorgsboenden i kommunen ska vara Silviacertifierade vilket innebär att all personal har genomgått utbildning i demensvård enligt Silviahemmets vårdfilosofi. Ekgården är sedan 2013 en Silviacertifierad vårdenhet. Under 2021 kommer även samtlig personal vid Söderströmsgården genomgå utbildning för Silviacertifiering.
- *Stöd och samverkan till personer med demenssjukdom och deras anhöriga.* Tillsammans med Svenskt Demenscentrum och fyra andra utvalda kommuner, Göteborg, Mörbylånga, Umeå och Falun, kommer Ekerö utveckla stödet till målgruppen.
- *Integrationsfokus.* Arbetet med att stärka nyanländas möjlighet till snabb etablering fortgår. Samverkan sker med övriga delar av kommunens organisation och med andra aktörer. Genom ett idéburet offentligt partnerskap (IOP) mellan Ekerö kommun och Ekerö pastorat erbjuds nyanlända bland annat deltagande nätverk med etablerade invånare samt möbler till anvisningsboende. Till de nyanlända som av olika orsaker står längre från arbete eller studier riktas insatsen integrationsstöd.

Förändringar med ekonomisk effekt

Budget tar hänsyn till föreslagna förändringar i uppdrag och verksamhet vilka tillsammans förväntas medföra en ekonomisk effekt om 10,7 mnkr.

I samband med budget för 2020 fattades beslut om effektiviseringsåtgärder inom ramen för uppdrag och verkställighet och förändringar i verksamheten vilka förväntas ge tillkommande effekter även 2021.

Under våren 2020 har socialnämnden därutöver fattat beslut om att säga upp avtal om medverkan i Familjepoolen samt i Carpe. I budget ingår också medel för Silviacertifiering av Söderströmsgården 2021.

Därutöver ingår följande förändringar;



- Förändrad avgift för matlådor i ordinärt boende.
- Avgift för förbrukningsartiklar inom vård- och omsorgsboende.
- Reviderade riktlinjer för äldreomsorg.
- Bibehållna ersättningsnivåer för hemtjänst och boendestöd.
- Förändringar i anslag/ersättning – måltidsverksamhet vård- och omsorgsboende.
- Förändringar i anslag/ersättning – korttidsvistelse egen regi (Knalleborgs korttidshem).
- Samnyttjande av lokaler - öppen träffverksamhet för äldre Stockbygården/Söderströmshemmet.

Dessa planerade förändringar presenteras kort och med bedömning av påverkan med avseende på uppdragets omfattning och/eller kvalitet och arbetsmiljö i bilaga 3 a och b.

Utöver ovanstående förändringar planeras också effektiviseringsåtgärder inom ramen för uppdrag och verkställighet med fokus på följande områden:

- *Ökad självständighet i eget boende för personer med funktionsnedsättning och översyn av boendeformer.* Fortsatt utveckling av tjänsteutbudet med stöd i egen boende som led i att möjliggöra ökad självständighet för personer med funktionsnedsättning.
- *Uppföljning och styrning.* Fortsatt stärkt uppföljning av beviljade insatser samt styrning vid köp av verksamhet, omförhandling av avtal mm.
- *Verksamhetsutveckling och samordning av daglig verksamhet.* Utveckling av daglig verksamhet och strukturerad sysselsättning sker utgående från brukarnas behov där verksamheten i högre utsträckning kan erbjudas i kommunen. Vidare samordning av resurser och översyn av kostnader för resor.
- *Resurseffektiv organisation* inom ramen för den nya socialförvaltningen. Effekter av förändringsarbete med avseende på organisation och bemanning, lokalsamordning och utformning av tjänster.

Digitalisering

Digitaliseringsutvecklingen är en viktig förutsättning för att kunna ta ytterligare steg mot en modern, resurseffektiv och tillgänglig socialtjänst. Den digitala agendan för socialtjänsten utgör plattform för de kommande årens prioriteringar och innehåller fyra

utvecklingsområden för den digitala utvecklingen 2020-24 - *möten med individen i fokus, trygg och självständig medborgare, effektiv ledning och styrning och digital kompetens och digitala verktyg.*

Prioriterade aktiviteter 2021 i riktning mot målen har beretts i samråd med kommunstyrelseförvaltningen med fördelning av projekt-/kostnadsansvar mellan kommunstyrelseförvaltningen och socialförvaltningen.

Prioriteringar i budgetförslaget för 2021 är;

- *Effektiv förvaltning – ”Digital process hela vägen”* med digital signering av beslut, digital brevlåda som möjliggör för medborgaren att få myndighetsbesluten digitalt (”mina meddelanden”), digital informationshantering och e-arkiv.
- *Säkra digitala möten* för att säkerställa högt ställda krav på informations säkerhet.
- Fortsatt utveckling av *e-tjänster och automatiserade svarstjänster* via Ekerö kommuns webbsida.
- Fortsatt *välståndstekniksatsning* i syfte att öka äldres trygghet och självständighet.
- Förstudie av förutsättningar för eventuell upphandling av plattform (IoT, Internet of Things) i syfte att kunna erbjuda individuellt utformade *välståndstekniklösningar* (t ex larm, sensorer) utgående från den enskildes individuella behov.
- Förstudie av system för *digital och mobil signering av hälso- och sjukvårdsinsatser*.
- Upphandling av *verksamhetssystem för socialtjänsten* (avtal om befintligt system upphör 2022).
- Fortsatt införande av *kvalitetsledningssystem* i Stratsys där nästa steg är egenregiverksamheten.
- *Taligenkänning* (digital diktafon) som digitalt stöd för socialsekreterare i syfte att effektivisera dokumentationsprocessen inom socialförvaltningen.

Under 2019 startades projekt för *automatisering (RPA) i del av handläggningen för försörjningsstöd*. Planeringen omfattade även automatisering av viss del av *avgiftshandläggningen*, Projektet avseende försörjningsstöd kom långt i de förberedande aktiviteterna bl a med processkartläggning, nya blanketter och rutiner. Införandeprojektet fick dock pausas med hänvisning till att socialtjänstens verksamhetssystem övergår till ny teknisk plattform. Automatiseringsarbetet kan återupptas först när tekniska förutsättningar i socialtjänstens verksamhetssystem finns.

I Socialnämndens budget för 2021 upptas kostnader enligt ovan som avser välfärdstekniksatsning, nytt verksamhetssystem och taligenkänning för handläggare. Kostnader för övriga områden budgeteras av kommunstyrelseförvaltningen.

2. Förslag till inriktning driftbudget åren 2022-2023

Socialnämnden har för åren 2022 och 2023 Kommunfullmäktiges uppdrag att utarbeta förslag till budget inom ram. Budgetram för 2022 är 579 mnkr (1,9 %) och 600,4 mnkr 2022 (8,0 %). Budgetram för de båda åren tar inte hänsyn till det reserverat beloppet år 2021 om 2 mnkr för försörjningsstöd.

Budgetförslaget för båda dessa år inkluderar en bedömning av pris- och volymutveckling. Antaganden om volymutveckling bygger på befolkningsprognos och trendframskrivningar. Ett par områden som särskilt påverkar kostnadsutvecklingen är främst ökade volymer inom äldreomsorgen. Understrykas bör att budget för dessa år utgår från nuvarande uppdrag d v s förslaget tar inte hänsyn till eventuell förändring i lagstiftning, samhällsförändringar i övrigt etc.

Efter att antaganden om volymer, priser och ersättningar samt effektiviseringar inom ramen för uppdraget är gjorda uppstår ett "gap" mot budgetram om 12 mnkr 2022 och 6,8 mnkr 2023.

Effekter av föregående års beslutade åtgärder samt effektiviseringsåtgärder förväntas även 2022 och 2023. Den kostnadsanalys som genomförts (kostnad per brukare, KPB) utgör fortsatt grund för arbetet med att se över möjligheter till samorganisering och samnyttjande av vissa verksamheter med målet att utveckla kvaliteten för brukarna men på ett mer kostnadseffektivt sätt än idag. I budget för dessa år förutsätts i ett nuläge att detta utvecklingsarbete kan leda till lägre kostnader.

3. Verksamhetens mål

Budgetförslaget utgår från socialnämndens mål och verksamhetsplan och medger förutsättningar för att målen kan uppfyllas under planeringsperioden. I budget för 2021 prioriteras resurser för att skapa förutsättningar för ökad måluppfyllelse avseende;

Mål 2 "Införa mentorsskapsprogram där nyanlända kan få etablerade svenskar som mentorer".

Medel avsätts för att tillsammans med kommunstyrelseförvaltningen och Ekerö pastorat finansiera den IOP som ingåtts med pastoratet om bl a samordning av nätverk med etablerade invånare och möblering av anvisningsboenden.

Mål 7 "Bryta den ofrivilliga ensamheten".

Medel är reserverade för att påbörja implementering av åtgärder för att bryta den ofrivilliga ensamheten bland äldre personer, utifrån den kartläggning av ofrivillig ensamhet som

presenteras för socialnämnden hösten 2020. Målsättningen är att även civilsamhället ska delta i kommande arbete.

Mål 11 "Större valfrihet gällande mat inom äldreomsorgen".

Valfrihet utvecklas utgående från socialnämndens måltidsprogram för hemtjänst och vård- och omsorgsboende.

Mål 13 "Investera i och utveckla användandet av välfärdsteknik".

Medel avsätts för att göra en satsning på välfärdsteknik med syftet att stärka äldres trygghet och självständighet. Vidare genomförs en förstudie av förutsättningar för upphandling av s k IoT-plattform (Internet of Things) i syfte att kunna erbjuda individuellt utformade välfärdstekniklösningar.

4. Riskbedömning och känslighetsanalys

Socialnämndens uppdrag är till övervägande del styrt av lagstiftning. I uppdraget som myndighetsnämnd har Socialnämnden att fatta beslut om och ge vård, stöd och omsorg till äldre och personer med funktionsnedsättningar, ge skydd, stöd, vård och behandling till barn och ungdomar samt försörjningsstöd och annat stöd till familjer och enskilda. Uppdraget ställer långtgående krav på rättssäkerhet i utredning och beslut. I sin roll som ansvarig nämnd inför enskilda som bor eller vistas i Ekerö kommun har Socialnämnden att se till att de insatser som beviljas tillhandahålls genom tjänster och verksamheter som har en god kvalitet.

Volymer inom socialtjänsten är svåra att bedöma och beräkna då de styrs av enskilda personers behov. Budget innehåller volymer och priser baserade på befolkningsprognos, trendframskrivningar och antaganden. Förändringar utifrån dessa beräkningar och antaganden påverkar kostnaderna där små volymavvikelser särskilt inom vissa områden/ insatser (framförallt dygnetruntvård och boende) kan medföra stora kostnadsavvikelser såväl positivt som negativt.

Inom äldreomsorgen utgår budgetförslaget vad avser både hemtjänst och vård- och omsorgsboende från antaganden baserade på trendframskrivningar med utgångspunkt från befolkningsprognosen. Budget utgår vidare från ersättningsmodell som är differentierad för såväl för vård- och omsorgsboende (ersättning per platskategori) som för hemtjänst (service alt. omvårdnad samt tätort alt. landsbygd). Avvikelser från de volymantaganden som gjorts per ersättningskategori för såväl vård- och omsorgsboende som hemtjänst påverkar kostnaderna.

För boende och daglig verksamhet LSS utgår förslaget från ett antagande baserat på socialförvaltningens kunskap kring enskilda individers behov av stöd. Det bör understrykas att det finns en rad osäkerhetsfaktorer kring om och i så fall när dessa personer tillkommer och hur omfattande deras behov är, samtidigt som dessa insatser får stor genomslagskraft kostnadsmässigt.

Budgetförslaget utgår från en fortsatt inriktning mot insatser i öppenvård inom individ- och familjeomsorg där ytterligare omställning sker från externt köpta insatser till förmån för stärkta hemmaplansinsatser i öppenvård. Volymutrymmet för dygnetruntinsatser inom den

sociala barn- och ungdomsvården är i budget för 2021 stärkt men ändå begränsat. Behov av den typen av insatser utöver budgetantagandet medför risk för negativ budgetavvikelse. Här räcker det med enstaka personer för att det ska medföra direkt kostnadsgenomslag.

För att åskådliggöra kostnadsperspektivet i förhållande till de volymrisker som beskrivs ovan anges nedan genomsnittskostnader per insats för några vanligt förekommande insatser;

Vård- och omsorgsboende	750 tkr/plats och år
Bostad med särskild service LSS	895 tkr/plats och år
Daglig verksamhet LSS	290 tkr/plats och år
HVB SiS ² , Barn och unga	2 375 tkr/plats och år
LVM ³ , Vuxna missbruk/beroende	915 tkr/plats och år
Personlig assistans	1 675 tkr/person och år

När det gäller budget för ensamkommande barn och unga påverkas den mycket starkt av den rådande pandemin men också av Migrationsverkets handläggningstider. Budgetförslaget innehåller antaganden om effekter av de integrationssatsningar som görs och antagande om kostnader för försörjningsstöd för de nyanlända som ännu inte är helt självförsörjande.

För socialförvaltningens ledning och administration utgår budgeten från att samtliga vakanta tjänster är tillsatta och tar inte hänsyn till köp av konsulttjänster, främst inhyrd personal, i någon större utsträckning.

5. Framåtblick

Bland många områden för Socialnämndens fortsatta fokus under och mot slutet av planeringsperioden kan särskilt nämnas;

- *En växande kommun.* Folkmängden ökar stadigt under planeringsperioden. I åldersgruppen 0-18 år beräknas en ökning fram till 2023 om ca 100 personer. Den största ökningen väntas ske i åldersgrupperna 1-5 år och 16-18 år. Med detta följer även fler i behov av socialtjänstens insatser och därmed en fortsatt förväntad volymtillväxt.
- *En åldrande befolkning.* Under planeringsperioden prognostiseras antalet äldre öka med ca 4 %, från drygt 5 000 personer år 2021 till drygt 5 200 personer år 2023. Antalet äldre över 80 år väntas under samma period öka med ca 19 %, från knappt 1 300 till drygt 1 500 personer. Ett ökande behov av platser i vård- och omsorgsboende men också av andra insatser bl a hemtjänst och demensdagvård förväntas. Kompetensförsörjningen till äldreomsorgen är också en angelägen framtidsfråga.

² Hem för vård eller boende (HVB), Statens Institutionsstyrelse (SiS)

³ Lagen om vård av missbrukare i vissa fall (LVM)





- *Utveckling av arbetssätt och tjänsteutbud.* Fortsatt utveckling av socialtjänstens arbetsmetoder och tjänster för att kunna genomföra flera tidiga insatser till barn, unga, familjer och vuxna inom nämndens samtliga verksamhetsområden. Exempelvis gällande personer med neuropsykiatriska funktionsnedsättningar, personer med missbruksrelaterade problem, familjer med sammansatta behov av stöd och personer som riskerar att hamna långt från bostads- och arbetsmarknaden.
- *Smartare resursanvändning.* Med utgångspunkt från genomförd kostnadsanalys samt löpande kvalitetsuppföljning fortsätter arbetet med åtgärder för att utveckla och förbättra verksamheten och samtidigt bibehålla eller sänka kostnaderna.
- *Digitalisering och välfärdsteknik.* För att öka tillgänglighet och service i en modern socialtjänst ska digitala tjänster kunna erbjudas i kontakt med myndigheten. Likaså kan välfärdstekniska lösningar erbjudas, som kan underlätta kontakten med socialtjänsten och öka kvalitén i de insatser som erbjuds.

Bilagor;

- 1 Resultatrapport – Förslag till budget 2021 med inriktning 2022-2023
- 2 a) Förslag till budget år 2021, per verksamhet
b) Förslag till inriktning budget 2022-2023, per verksamhet
- 3 a) Förslag till förändringar i budget 2021-2023 (tabell)
b) Förslag till förändringar budget 2021-2023, tabell (beskrivning)
- 4 Verksamhetsmått 2021-2023
- 5 Förslag ersättningsnivåer 2021-2023

Bilaga 1

 Resultatrapport - Förslag budget 2021 med inriktning 2022-2023 Socialnämnden						
Förslag till budget med gjorda effektiviseringar och inklusive förslag till förändringar avseende intäktsförstärkning och kostnadsreduceringar.						
<i>tkr, inkl interna transakt.</i>	Utfall 2019	Prognos 2020	Budget 2020	Budget 2021	Inriktning 2022	Inriktning 2023
Summa externa intäkter	93 509	73 712	82 130	65 760	69 572	73 658
- varav statsbidrag	37 937	21 443	24 978	12 127	12 248	12 371
- varav taxor och avgifter	18 428	19 376	19 984	22 263	22 486	22 710
Summa interna intäkter	106	67	100	84	86	88
- varav driftsersättningar	0	0	0	0	0	0
- varav lokalhyresersättn/int hyresint	0	0	0	0	0	0
Summa intäkter	93 615	73 780	82 230	65 844	69 658	73 746
Personalkostnader inkl po	-67 870	-70 005	-69 120	-71 466	-72 920	-74 634
Lokalhyra interna	-23 632	-17 563	-17 563	-54 400	-56 262	-56 614
Lokalhyra extern	-4 303	-3 517	0	-2 290	-2 336	-2 383
Övriga externa kostnader	-51 647	-46 820	-46 882	-44 938	-46 337	-47 763
Köp av huvudverksamhet	-263 579	-247 654	-258 633	-239 488	-247 883	-260 601
Driftsersättningar	-216 138	-211 707	-214 658	-215 246	-220 398	-229 602
Lokalhyresersättningar	-38 245	-36 746	-36 746	0	0	0
Övriga interna kostnader	-1 812	-1 677	-2 533	-1 916	-1 935	-1 954
Avskrivningar och internränta	-1 931	-801	-805	-600	-588	-594
Summa kostnader	-669 157	-636 490	-646 940	-630 344	-648 658	-674 146
Nettokostnad	-575 542	-562 710	-564 710	-564 500	-579 000	-600 400
Budgetram, netto	-554 800	-564 710	-564 710	-564 500	-579 000	-600 400
Differens	-20 742	2 000	0	0	0	0

		Förslag budget år 2021		Socialnämnden											
Förslag till budget med gjorda effektiviseringar och inklusive förslag till förändringar avseende intäktsförstärkning och kostnadsreducering.															
											Plus (+) = högre budget Minus (-) = lägre budget				
tkr	Utfall 2019	Prognos 2020	Budget 2020			Avvik	Budget 2021			Förändring år 2021 jämfört föregående års budget					
	netto	netto	Intäkter	Kostnader	Netto	Netto	Intäkter	Kostnader	Netto	Intäkter	Kostnader	Netto	Intäkter	Kostnader	Netto
TOTALT	-575 542	-562 710	82 230	-646 940	-564 710	2 000	65 844	-630 344	-564 500	-16 386	-16 596	-7 975	-19,9%	-2,6%	0,0%
Politisk verksamhet	-1 418	-1 357	0	-1 398	-1 398	42	0	-1 385	-1 385	0	-13	-13	0,0%	-0,9%	-0,9%
Äldreomsorg	-225 707	-209 870			-213 461	3 590			-207 210			-6 251			-2,9%
Ordinärt boende	-72 900	-68 683	10 832	-81 357	-70 525	1 842	10 455	-72 657	-62 202	-376	-8 700	-8 324	-3,5%	-10,7%	-11,8%
Särskilt boende	-149 772	-138 892	28 941	-169 870	-140 929	2 037	32 423	-176 457	-144 034	3 482	6 587	3 105	12,0%	3,9%	2,2%
Övriga insatser	-3 034	-2 296	650	-2 657	-2 007	-289	575	-1 549	-974	-75	-1 107	-1 032	-11,5%	-41,7%	-51,4%
Insatser för personer med funktionsnedsättn.	-233 612	-219 963			-227 615	7 652			-222 510			-5 105			-2,2%
Boende (LSS och SoL)	-137 642	-132 070	8 727	-145 433	-136 706	4 636	8 651	-139 353	-130 702	-76	-6 080	-6 003	-0,9%	-4,2%	-4,4%
Daglig verksamhet (LSS)	-42 916	-40 166	823	-40 567	-39 744	-422	955	-43 504	-42 549	132	2 937	2 805	16,0%	7,2%	7,1%
Personlig assistans (LSS och SFB)	-20 765	-15 633	2 604	-18 914	-16 310	677	338	-21 175	-20 837	-2 266	2 261	4 527	-87,0%	12,0%	27,8%
Korttidsvistelse (LSS)	-8 974	-7 597	310	-10 399	-10 089	2 492	181	-7 622	-7 441	-129	-2 777	-2 649	-41,6%	-26,7%	-26,3%
Hemtjänst, boendestöd m.m. (SoL)	-17 777	-19 562	892	-19 594	-18 702	-860	948	-17 931	-16 983	56	-1 664	-1 719	6,2%	-8,5%	-9,2%
Övriga insatser (LSS)	-5 540	-4 936	58	-6 122	-6 064	1 128	47	-4 046	-3 998	-11	-2 077	-2 066	-18,6%	-33,9%	-34,1%
Insatser för vuxna missbrukare	-4 285	-6 308			-7 345	1 036			-6 592			-753			-10,2%
Heldygnsplacering, SoL och LVM	-4 132	-4 667	461	-6 185	-5 724	1 058	558	-5 623	-5 065	97	-563	-660	21,0%	-9,1%	-11,5%
Övriga insatser	-153	-1 641	0	-1 620	-1 620	-21	0	-1 527	-1 527	0	-93	-93	0,0%	-5,8%	-5,8%
Övrig vuxenvård	-5 748	-2 196			-4 653	2 458			-4 925			272			5,8%
Heldygnsplacering, SoL	-2 492	-970	194	-3 523	-3 329	2 359	308	-4 125	-3 817	114	602	488	58,8%	17,1%	14,6%
Övriga insatser	-3 255	-1 225	64	-1 388	-1 324	98	0	-1 108	-1 108	-64	-279	-215	-100,0%	-20,1%	-16,3%
Insatser för barn & unga inkl. familjerådgivn.	-23 606	-32 131			-28 548	-3 583			-32 319			3 770			13,2%
Institutionsvård (SoL/LVU)	-6 208	-7 316	355	-6 578	-6 223	-1 093	465	-9 073	-8 608	110	2 495	2 385	31,0%	37,9%	38,3%
Familjehem/jourhem	-12 486	-12 325	691	-10 347	-9 656	-2 669	569	-10 145	-9 576	-122	-202	-80	-17,7%	-2,0%	-0,8%
Övriga insatser	-4 913	-12 490	232	-12 901	-12 669	179	237	-14 371	-14 134	5	1 470	1 465	2,2%	11,4%	11,6%
Försörjningsstöd	-16 022	-17 879	0	-16 671	-16 671	-1 208	0	-18 671	-18 671	0	2 000	2 000	0,0%	12,0%	12,0%
Ensamkommande och nyanlända	227	-8 684			301	-8 985			0			301			-100,1%
Ensamkommande barn- och unga	-3 348	-3 710	10 032	-9 913	119	-3 829	1 559	-1 559	0	-8 473	-8 354	119	-84,5%	-84,3%	-100,2%
Nyanlända invandrare	3 575	-4 974	15 428	-15 246	182	-5 156	6 806	-6 806	0	-8 622	-8 440	182	-55,9%	-55,4%	-99,9%
Mynd.utövn., ledn & adm - socialkontoret	-65 371	-64 322	936	-66 256	-65 320	998	768	-71 656	-70 888	-168	5 400	5 568	-17,9%	8,2%	8,5%

EKERÖ KOMMUN		Förslag inriktning budget åren 2022-2023						Socialnämnden											
		Förslag till budget med gjorda effektiviseringar och inklusive förslag till förändringar avseende intäktsförstärkning och kostnadsreducering.						Plus (+) = högre budget Minus (-) = lägre budget											
		Inriktning budget 2022			Inriktning budget 2023			Årlig förändring jämfört föregående års budget i tkr och procent											
tkr		Intäkter	Kostnader	Netto	Intäkter	Kostnader	Netto	Inriktning budget 2022			Inriktning budget 2023			Inriktning budget 2022			Inriktning budget 2023		
		Intäkter	Kostnader	Netto	Intäkter	Kostnader	Netto	Intäkter	Kostnader	Netto	Intäkter	Kostnader	Netto	Intäkter	Kostnader	Netto	Intäkter	Kostnader	Netto
TOTALT		69 658	-648 658	-579 000	73 746	-674 146	-600 400	3 814	-18 314	-14 500	4 089	-25 488	-21 399	5,8%	2,9%	2,6%	5,9%	3,9%	3,7%
Politisk verksamhet		0	-1 413	-1 413	0	-1 441	-1 441	0	-28	-28	0	-28	-28	0,0%	2,0%	2,0%	0,0%	2,0%	2,0%
Äldreomsorg				-216 639			-229 987			-9 429			-13 348			4,6%			6,2%
Ordinärt boende		11 517	-78 883	-67 367	12 874	-86 888	-74 015	1 061	-6 226	-5 165	1 357	-8 005	-6 648	10,2%	8,6%	8,3%	11,8%	10,1%	9,9%
Särskilt boende		33 609	-181 876	-148 267	35 122	-190 061	-154 939	1 186	-5 419	-4 233	1 512	-8 184	-6 672	3,7%	3,1%	2,9%	4,5%	4,5%	4,5%
Övriga insatser		575	-1 580	-1 005	587	-1 620	-1 033	0	-31	-31	12	-40	-28	0,0%	2,0%	3,2%	2,0%	2,5%	2,8%
Insatser för personer med funktionsnedsätt.				-226 933			-232 140			-4 424			-5 206			2,0%			2,3%
Boende (LSS och SoL)		9 114	-142 509	-133 396	9 351	-146 215	-136 864	463	-3 156	-2 693	237	-3 705	-3 468	5,3%	2,3%	2,1%	2,6%	2,6%	2,6%
Daglig verksamhet (LSS)		965	-44 287	-43 322	984	-45 040	-44 056	10	-783	-774	19	-753	-734	1,0%	1,8%	1,8%	2,0%	1,7%	1,7%
Personlig assistans (LSS och SFB)		341	-21 598	-21 257	348	-22 030	-21 682	3	-423	-420	7	-432	-425	1,0%	2,0%	2,0%	2,0%	2,0%	2,0%
Korttidsvistelse (LSS)		183	-7 774	-7 591	187	-7 930	-7 743	2	-152	-151	4	-155	-152	1,0%	2,0%	2,0%	2,0%	2,0%	2,0%
Hemtjänst, boendestöd m.m. (SoL)		965	-18 253	-17 289	984	-18 619	-17 634	17	-323	-306	19	-365	-346	1,8%	1,8%	1,8%	2,0%	2,0%	2,0%
Övriga insatser (LSS)		48	-4 126	-4 079	49	-4 209	-4 160	0	-81	-80	1	-83	-82	1,0%	2,0%	2,0%	2,0%	2,0%	2,0%
Insatser för vuxna missbrukare				-6 729			-6 864			-137			-135			2,1%			2,0%
Heldygnsplacering, SoL och LVM		563	-5 735	-5 172	575	-5 850	-5 275	6	-112	-107	11	-115	-103	1,0%	2,0%	2,1%	2,0%	2,0%	2,0%
Övriga insatser		0	-1 557	-1 557	0	-1 589	-1 589	0	-31	-31	0	-31	-31	0,0%	2,0%	2,0%	0,0%	2,0%	2,0%
Övrig vuxenvård				-5 027			-5 148			-102			-121			2,1%			2,4%
Heldygnsplacering, SoL		311	-4 207	-3 896	318	-4 313	-3 995	3	-82	-79	7	-105	-98	1,0%	2,0%	2,1%	2,2%	2,5%	2,5%
Övriga insatser		0	-1 131	-1 131	0	-1 153	-1 153	0	-22	-22	0	-23	-23	0,0%	2,0%	2,0%	0,0%	2,0%	2,0%
Insatser för barn & unga inkl. familjerådgivn.				-33 252			-34 178			-933			-926			2,9%			2,8%
Institutionsvård (SoL/LVU)		470	-9 273	-8 803	479	-9 458	-8 979	5	-200	-195	9	-185	-176	1,0%	2,2%	2,3%	2,0%	2,0%	2,0%
Familjehem/jourhem		575	-10 429	-9 855	586	-10 721	-10 135	6	-284	-278	11	-292	-281	1,0%	2,8%	2,9%	2,0%	2,8%	2,8%
Övriga insatser		237	-14 831	-14 594	242	-15 306	-15 064	0	-460	-460	5	-475	-470	0,0%	3,2%	3,3%	2,0%	3,2%	3,2%
Försörjningsstöd		0	-17 044	-17 044	0	-17 385	-17 385	0	1 627	1 627	0	-341	-341	0,0%	-8,7%	-8,7%	0,0%	2,0%	2,0%
Ensamkommande och nyanlända				0			0			0			0			-204,3%			-15,6%
Ensamkommande barn- och unga		1 590	-1 590	0	1 670	-1 670	0	31	-31	0	80	-80	0	2,0%	2,0%	-122,7%	5,0%	5,0%	5,0%
Nyanlända invandrare		7 827	-7 827	0	8 610	-8 610	0	1 021	-1 021	0	783	-783	0	15,0%	15,0%	15,0%	10,0%	10,0%	-26,6%
Mynd.utövn., ledn & adm - socialkontoret		768	-72 731	-71 963	784	-74 040	-73 257	0	-1 075	-1 075	15	-1 309	-1 294	0,0%	1,5%	1,5%	2,0%	1,8%	1,8%

Förslag till förändringar i driftbudget 2021-23, Socialnämnden

Förslag till förändringar i driftbudget utgår från socialnämndens mål om en resurseffektiv verksamhet med hög kvalitet. Socialtjänsten har i grunden en god kvalitet i verksamhetens olika delar och arbetet med att ytterligare utveckla verksamheten och förbättra kvaliteten i de tjänster som erbjuds fortgår. Den kostnadsanalys (Kostnad per brukare KPB) som socialnämnden genomfört utgör plattform i arbetet för en kostnadseffektiv verksamhet. Den nya samlade organisationen för socialtjänsten skapar förbättrade förutsättningar för arbetet med att se till både god kvalitet och kostnadseffektivitet i verksamhetens olika delar.

För att komma ner i anvisad budget för 2021-23 krävs åtgärder i form av effektiviseringar inom ramen för uppdrag och verkställighet och/eller andra förändringar i verksamheten.

Nedan redovisas dels de effektiviseringar samt förslag till förändringar som ingår i förslag till driftbudget för 2021-23. Respektive åtgärd beskrivs kort i bilaga 3 b.

Nr	Effektiviseringar (verkställighet)	Budget	Inriktning	Inriktning
		2021	2022	2023
1	Effekter av tidigare fattade politiska beslut med påverkan på budget 2021	623	0	0
2	Ökad självständighet i eget boende och översyn av boendeformer	1 200		
3	Stärkt styrning köp av verksamhet, översyn avtal mm	1 621		
4	Verksamhetsutveckling och samordning daglig verksamhet	2 209		
5	Resurseffektiv organisation - egen regi	3 827	0	0
S:a Förslag effektiviseringar för Bdg 2020 och 2021-2022		9 480	0	0

Nr	Förslag till förändringar	Budget	Inriktning	Inriktning
		2021	2022	2023
6	Förändrad avgift matlådor, ordinärt boende	100	0	0
7	Avgift för förbrukningsartiklar, vård- och omsorgsboende	380	0	0
8	Reviderade riktlinjer, äldreomsorg	6 420	2 850	0
9	Bibehållna ersättningsnivåer inom hemtjänst och boendestöd	1 154	385	
10	Förändringar anslag/ersättningsnivåer - äldreomsorg	300	3 265	2 250
	<i>-Matproduktion vård och omsorgsboende</i>	300		
11	Förändringar anslag/ersättningsnivåer - funktionsnedsättning	1 992	2 550	2 100
	<i>-Korttidsvistelse i egen regi</i>	1 992		
12	Samnyttjande av lokaler m.m.	374	2 950	2 500
13	Förebyggande insatser inom den sociala barn- och ungdomsvården	-600	0	0
14	Förstärkt handläggarkapacitet inom den sociala barn- och ungdomsvården	-600	0	0
S:a förslag förändringar år 2020 och år 2021-2022		9 519	12 000	6 850

Förslag till förändringar i driftbudget 2021-23, Socialnämnden

Dnr SN20/9

Nedan redovisas dels de effektiviseringar samt förslag till förändringar som ingår i förslag till driftbudget för 2021-23.

Effektiviseringar inom ramen för uppdrag och verkställighet och som ingår i förslag till driftbudget 2021-23

1. Effekter av tidigare fattade politiska beslut med påverkan på budget 2021

I budget för 2020 fattades beslut om förändringar avseende taxor och avgifter som medför ytterligare ekonomiska effekter även 2021. Därtill har under våren 2020 socialnämnden beslutat om att säga upp avtal om medverkan i familjepoolen samt i Carpe med ekonomisk påverkan 2021. Vidare har beslut fattats om Silviacertifiering av Söderströmsgården 2021. Satsningen görs inom ramen för målsättningen att alla vård- och omsorgsboenden i kommunen ska vara Silviacertifierade, innebärandes att all personal genomgått utbildning i demensvård enligt Silviahemmets vårdfilosofi.

2. Ökad självständighet i eget boende för personer med funktionsnedsättning och översyn av boendeformer

Fortsatt utveckling av tjänsteutbudet med stöd i egen boende som led i att möjliggöra ökad självständighet för personer med funktionsnedsättning.

3. Uppföljning och styrning

Fortsatt stärkt uppföljning av beviljade insatser samt styrning vid köp av verksamhet, omförhandling av avtal mm.

4. Verksamhetsutveckling och samordning daglig verksamhet.

Utveckling av daglig verksamhet och strukturerad sysselsättning sker utgående från brukarnas behov där verksamheten i högre utsträckning kan erbjudas i kommunen. Vidare samordning av resurser och översyn av kostnader för resor.

5. Resurseffektiv organisation.

Resurseffektiv organisation inom ramen för den nya socialförvaltningen. Effekter av förändringsarbete med avseende på organisation och bemanning, lokalsamordning och utformning av tjänster.

Förslag till förändringar som ingår i förslag till driftbudget 2021-23

6. Förändrad avgift för matlådor, ordinärt boende

Förändring av avgift för matlådor i ordinärt boende från 55 kr till 58 kr fr o m 2021-01-01, se separat ärende i anslutning till budgetförslaget.

Konsekvenser för brukare/medborgare:
Höjd avgift.

Konsekvenser för arbetsmiljö;
Inga.

7. Avgift för förbrukningsartiklar, vård- och omsorgsboende

Avgift för förbrukningsartiklar (hygienartiklar för egen personlig förbrukning), 160 kr per månad fr o m 2021-01-01, se separat ärende i anslutning till budgetförslaget.

Konsekvenser för brukare/medborgare:
Uttag av avgift.

Konsekvenser för arbetsmiljö;
Inga

8. Reviderade riktlinjer äldreomsorg

Revidering av riktlinjer för äldreomsorg vilka föreslås gälla f ro m 2021-01-01, se separat ärende i anslutning till budgetförslaget.

Konsekvenser för brukare/medborgare:
Ökad rättssäkerhet, förutsägbarhet och jämlikhet. Det kan dock inte uteslutas att förslaget till nya riktlinjer av den enskilde kan komma att uppfattas som en sänkning av servicenivån i insatserna. En individuell behovsbedömning utifrån den sökandes personliga förhållanden ska alltså göras i varje enskilt ärende.

Konsekvenser för arbetsmiljö;
Inga

9. Bibehållna ersättningsnivåer, hemtjänst och boendestöd

Bibehållen ersättning för hemtjänst och boendestöd. Dessa båda tjänster är upphandlade enligt LOV (Lagen om valfrihetsystem).

Konsekvenser för brukare/medborgare:

Inga

Konsekvenser för arbetsmiljö:

Inga

10. Förändring av anslag/ersättning – äldreomsorg, måltidsverksamhet

Utgående från samorganisering av måltidsverksamheten sker effektiviseringar i verksamheten, bl a genom översyn av personalresurser i verksamheten, omarbetning av arbetssättet kring beställning av varor till avdelningarna på Ekgården och Söderströmsgården samt översyn av möjligheter till digitalisering av t ex systemet för beställning av matlådor.

Konsekvenser för brukare/medborgare:

Ingen påverkan på måltidernas kvalitet eller valfrihet.

Konsekvenser för arbetsmiljö;

Inga.

11. Förändring av anslag/ersättning – funktionsnedsättning, korttidsvistelse (Knalleborgs korttidshem)

Förändring av anslag/ersättning avseende korttidsvistelse vid Knalleborgs korttidshem. Utifrån uppdragets innehåll och omfattning ses resursplaneringen på enheten över (schemaförändring och minskat antal timvikarier).

Konsekvenser för brukare/medborgare:

Ingen.

Konsekvenser för arbetsmiljö

Påverkan på personalens scheman. Förändringen sker i dialog med medarbetare och i god tid innan förändringen genomförs.

12. Samnyttjande av lokaler mm - öppna träffverksamhet för äldre

Samlokalisering av den öppna verksamheten Stockbygården med Söderströmsgården, se separat ärende i anslutning till budgetförslaget.

Konsekvenser för brukare/medborgare:

Tillgång till moderna, ändamålsenliga lokaler.

Konsekvenser för arbetsmiljö;
Inga.


13. Förebyggande insatser inom den sociala barn- och ungdomsvården

För att stärka förutsättningarna att kunna arbeta förebyggande och med insatser i öppenvården i kommunen förstärks den sociala barn- och ungdomsvården med en familjebehandlare.

14. Förstärkt handläggarkapacitet inom den sociala barn- och ungdomsvården

Den sociala barn- och ungdomsvården förstärks även med en familjehemssekreterare. Härigenom kan socialförvaltningen i högre utsträckning kontraktera och ge stöd till egna familjehem och därigenom minska antalet konsulentstödda familjehem som normalt kostar betydligt mer än egna familjehem.

Bilaga 4

		Verksamhetsmätt 2021-2023			Socialnämnden	
Underlag till förslag till budget med gjorda effektiviseringar och inklusive förslag till förändringar avseende intäktsförstärkning och kostnadsreducering.						
Underlag budget år 2021 med inriktning för åren 2022-2023	Utfall 2019	Prognos 2020	Budget 2020	Budget 2021	Inriktning 2022	Inriktning 2023
Äldreomsorg						
Hemtjänst, timmar ¹	170 225	161 725	173 691	161 947	173 283	188 879
Permanent/korttid/växel, årsplatser	209	203	206	202	204	206
Insatser för personer med funktionsnedsättning						
Gruppbostad, årsplatser	100	101	104	103	103	103
Daglig verksamhet, årsplatser	111	104	110	104	104	104
Personlig assistans/avlösare/ledsagare, timmar	49 136	32 027	36 100	42 000	42 000	42 000
Korttidsvistelse, årsplatser	32	22	26	21	21	21
Boendestöd, timmar	12 165	16 844	16 140	18 751	18 939	19 128
Insatser för vuxna missbrukare						
Behandlingshem (SoL/LVM), årsplatser	8	6	8	8	8	8
Boende vuxna missbruk, årsplatser	1	0	0	0	0	0
Övrig vuxenvård						
Boende/behandlingshem, årsplatser	5	2	5	6	6	6
Boendestöd, timmar	5 115	2 170	1 500	2 228	2 228	2 228
Insatser för barn och unga						
Institutionsvård, årsplatser	6	7	7	7	7	7
Familjehem/jourhem, årsplatser	22	27	26	24	24	24
Försörjningsstöd						
Försörjningsstöd, hushåll	144	155	140	159	157	154
Ensamkommande och nyanlända						
Ensamkommande barn och ungdomar, årsantal	37	26	31	5	5	5
Nyanlända vuxna och barn, årsantal	312	151	180	104	115	125

¹ Omfattar även personer under 65 år

Bilaga 5

EKERÖ KOMMUN		Förslag Ersättningsnivåer 2021-2023				Socialnämnden						
Underlag till förslag till budget med gjorda effektiviseringar och inklusive förslag till förändringar intäktsförstärkning och kostnadsreducering.												
Underlag budget år 2021 med		Kronor per månad / styck				Kronor per månad x 12 = helår i tusentals kronor				Årlig förändring, procent %		
Inriktning år 2022-2023 (kronor och procent jämförelse)		Budget 2020	Budget 2021	Inriktning 2022	Inriktning 2023	Budget 2020	Budget 2021	Inriktning 2022	Inriktning 2023	Budget 2021	Inriktning 2022	Inriktning 2023
Äldreomsorg												
Hemtjänst												
<i>1 januari - 31 mars</i>												
Omvårdnad, tätort, internt, kr/utförd timme	396 kr	405 kr	405 kr	409 kr	4,8	4,9	4,9	4,9	2,2	0,0	1,0	
Omvårdnad, glesbygd, internt, kr/utförd timme	476 kr	486 kr	486 kr	491 kr	5,7	5,8	5,8	5,9	2,2	0,0	1,0	
Service, tätort, internt, kr/utförd timme	351 kr	358 kr	358 kr	362 kr	4,2	4,3	4,3	4,3	2,2	0,0	1,0	
Service, glesbygd, internt, kr/utförd timme	422 kr	431 kr	431 kr	436 kr	5,1	5,2	5,2	5,2	2,2	0,0	1,0	
Omvårdnad tätort, extern, kr/utförd timme	424 kr	433 kr	433 kr	438 kr	5,1	5,2	5,2	5,3	2,2	0,0	1,0	
Omvårdnad glesbygd, extern, kr/utförd timme	509 kr	521 kr	521 kr	526 kr	6,1	6,2	6,2	6,3	2,2	0,0	1,0	
Service, tätort, extern, kr/utförd timme	376 kr	384 kr	384 kr	388 kr	4,5	4,6	4,6	4,7	2,2	0,0	1,0	
Service, glesbygd, extern, kr/utförd timme	452 kr	462 kr	462 kr	466 kr	5,4	5,5	5,5	5,6	2,2	0,0	1,0	
Matleverans internt, kr/styck	73 kr	75 kr	75 kr	75 kr	0,9	0,9	0,9	0,9	2,2	0,0	1,0	
Matleverans extern, kr/styck	79 kr	81 kr	81 kr	82 kr	1,0	1,0	1,0	1,0	2,2	0,0	1,0	
<i>1 april - 31 december</i>												
Omvårdnad, tätort, internt, kr/utförd timme	405 kr	405 kr	409 kr	417 kr	4,9	4,9	4,9	5,0	0,0	1,0	2,0	
Omvårdnad, glesbygd, internt, kr/utförd timme	486 kr	486 kr	491 kr	501 kr	5,8	5,8	5,9	6,0	0,0	1,0	2,0	
Service, tätort, internt, kr/utförd timme	358 kr	358 kr	362 kr	369 kr	4,3	4,3	4,3	4,4	0,0	1,0	2,0	
Service, glesbygd, internt, kr/utförd timme	431 kr	431 kr	436 kr	444 kr	5,2	5,2	5,2	5,3	0,0	1,0	2,0	
Omvårdnad tätort, extern, kr/utförd timme	433 kr	433 kr	438 kr	447 kr	5,2	5,2	5,3	5,4	0,0	1,0	2,0	
Omvårdnad glesbygd, extern, kr/utförd timme	521 kr	521 kr	526 kr	536 kr	6,2	6,2	6,3	6,4	0,0	1,0	2,0	
Service, tätort, extern, kr/utförd timme	384 kr	384 kr	388 kr	395 kr	4,6	4,6	4,7	4,7	0,0	1,0	2,0	
Service, glesbygd, extern, kr/utförd timme	462 kr	462 kr	466 kr	476 kr	5,5	5,5	5,6	5,7	0,0	1,0	2,0	
Matleverans internt, kr/styck	75 kr	75 kr	75 kr	77 kr	0,9	0,9	0,9	0,9	0,0	1,0	2,0	
Matleverans extern, kr/styck	81 kr	81 kr	82 kr	84 kr	1,0	1,0	1,0	1,0	0,0	1,0	2,0	
Vård- och omsorgsboende												
Måltidsverksamhet, heldygskost (Buf)	638 948 kr	605 615 kr	611 671 kr	617 788 kr	7 667,4	7 267,4	7 340,1	7 413,5	-5,2	1,0	1,0	
Insatser personer med funktionsnedsättning												
Ledsagare/avlösare enligt Sol/LSS												
Personlig assistans, internt, kr/utförd timme	310 kr	316 kr	322 kr	329 kr	3,7	3,8	3,9	3,9	2,0	2,0	2,0	
Personlig assistans, extern, kr/utförd timme	310 kr	316 kr	322 kr	329 kr	3,7	3,8	3,9	3,9	2,0	2,0	2,0	
Ledsagning/Avlösning, internt, kr/utförd tim, jan-mar	305 kr	312 kr	318 kr	324 kr	3,7	3,7	3,8	3,9	2,2	2,0	2,0	
Ledsagning/Avlösning, extern, kr/utförd tim, jan-mar	316 kr	323 kr	330 kr	336 kr	3,8	3,9	4,0	4,0	2,2	2,0	2,0	
Ledsagning/Avlösning, internt, kr/utförd tim, apr-dec	312 kr	318 kr	324 kr	331 kr	3,7	3,8	3,9	4,0	2,0	2,0	2,0	
Ledsagning/Avlösning, extern, kr/utförd tim, apr-dec	323 kr	330 kr	336 kr	343 kr	3,9	4,0	4,0	4,1	2,0	2,0	2,0	
Boendestöd												
Boendestöd tätort internt kr/utförd timme jan-mar	438 kr	448 kr	448 kr	452 kr	5,3	5,4	5,4	5,4	2,2	0,0	1,0	
Boendestöd glesbygd internt kr/utförd timme jan-mar	524 kr	536 kr	536 kr	541 kr	6,3	6,4	6,4	6,5	2,2	0,0	1,0	
Boendestöd tätort extern kr/utförd timme jan-mar	469 kr	479 kr	479 kr	484 kr	5,6	5,8	5,8	5,8	2,2	0,0	1,0	
Boendestöd glesbygd extern kr/utförd timme jan-mar	562 kr	574 kr	574 kr	580 kr	6,7	6,9	6,9	7,0	2,2	0,0	1,0	
Boendestöd tätort internt kr/utförd timme april-dec	448 kr	448 kr	452 kr	461 kr	5,4	5,4	5,4	5,5	0,0	1,0	2,0	
Boendestöd glesbygd internt kr/utförd timme april-dec	536 kr	536 kr	541 kr	552 kr	6,4	6,4	6,5	6,6	0,0	1,0	2,0	
Boendestöd tätort extern kr/utförd timme april-dec	479 kr	479 kr	484 kr	494 kr	5,8	5,8	5,8	5,9	0,0	1,0	2,0	
Boendestöd glesbygd extern kr/utförd timme april-dec	574 kr	574 kr	580 kr	591 kr	6,9	6,9	7,0	7,1	0,0	1,0	2,0	
Korttidsvård enligt LSS												
Nivå 1, intern kr/mån (Buf)	7 200 kr	7 344 kr	7 491 kr	7 640 kr	86,4	88,1	89,9	91,7	2,0	2,0	2,0	
Nivå 2, intern kr/mån (Buf)	11 165 kr	11 388 kr	11 616 kr	11 848 kr	134,0	136,7	139,4	142,2	2,0	2,0	2,0	
Nivå 3, intern kr/mån (Buf)	17 630 kr	17 982 kr	18 342 kr	18 709 kr	211,6	215,8	220,1	224,5	2,0	2,0	2,0	
Nivå 4, intern kr/mån (Buf)	25 185 kr	25 689 kr	26 202 kr	26 727 kr	302,2	308,3	314,4	320,7	2,0	2,0	2,0	