

2014-10-29

SAMRÅD
NORMALT PLANFÖRFARANDE

Detaljplan för Tappströmsbron (del av Tappström 2:1) i Ekerö kommun i Stockholms län

Dnr PLAN.2014.4

PLAN- OCH GENOMFÖRANDEBESKRIVNING



Fastighetskartan – ungefärligt planområde markerat.

HANDLINGAR

- Plankarta
- Plan- och genomförandebeskrivning

SYFTE OCH BAKGRUND

Trafikverket arbetar med en vägplan för väg 261, Ekerövägen, för sträckan Nockebybron – Bryggavägen. Hela vägplanen för väg 261 kopplas till byggandet av Förbifart Stockholm.

Vid Tappström föreslås vägen gå i ny sträckning väster om befintlig Tappströmsbro, med en ny bro, som anläggs över Tappströmskanalen. Trafikverket har därmed påtalat att en flytt av Tappströmsbron västerut inte självklart är förenlig med gällande detaljplan. De förordar därför att en ny detaljplan upprättas som möjliggör flytten av bron på Ekerösidan.

Detaljplanen tas fram parallellt med Trafikverkets vägplan, som under hösten 2013 var ute på samråd.

Förfarande

Detaljplanen hanteras enligt Plan- och bygglagen (PBL) SFS 2010:900.

Detaljplanen kommer att hanteras med normalt planförfarande. Om inga synpunkter inkommer under samrådsprocessen som påvisar att allmänna intressen föreligger, föreslås hanteringen istället övergå till ett enkelt planförfarande. Om detaljplaneförslaget även innebär en prövning genom vägplan enligt väglagen, då kan detaljplanen hanteras med enkelt planförfarande (PBL 5 kap 7 §).

Vägplan Trafikverket

Trafikverkets vägplan föreslår att Ekerövägen byggs om till en smal fyrfältsväg samt ytterligare åtgärder för att förbättra trafiksituationen

Följande text beskriver Trafikverkets projekt vid delsträckan Tappström i sitt gestaltungsprogram för Vägplan för väg 261 (2013-05-30):

Vägen breddas med ytterligare ett körfält fram till korsningen Bryggavägen. Gång- och cykelbana går på den västra sidan. Gc-banan ansluter till befintligt gc-vägnät vid korsningen med Bryggavägen. Den nya bron byggs väster om den befintliga vilket möjliggör att den befintliga kan nyttjas under byggtiden. Den befintliga bron rivs efter att den nya tagits i bruk. Den nya bron blir en öppningsbar vridbro.

PLANDATA

Området är beläget i norra delen av Ekerö tätort på Ekerö, bron är anslutningen mellan Ekerö och Lindö, med Ekerövägen som vidare förbinder Ekerö med Stockholm.

Området utgörs av fastigheterna Tappström 1:1 och Tappström 2:1, vilka ägs av Ekerö kommun. Planområdets areal är ca 0,5 ha.

TIDIGARE STÄLLNINGSTAGANDEN

Riksintresse 4 kap MB

Planområdet, liksom hela Ekerö kommun, omfattas av särskilda hushållningsbestämmelser enligt 4 kap 1-2 §§ MB. Med hänsyn till de natur- och kulturvärden som finns omfattas Mälaren med öar och strandområden i sin helhet av riksintresse. Inom detta område ska turismens och friluftslivets, främst det rörliga friluftslivets, intressen särskilt beaktas vid bedömningen av exploateringsföretag eller andra ingrepp i miljön.

Riksintresse kommunikationer

Förbifart Stockholm är ett riksintresse för kommunikationer enligt Trafikverket. Förbifarten kommer inte beröra planområdet men det berör däremot Ekerövägen som är den vägen som passerar genom planområdet. Förbifarten kommer att korsa Lovön och ha trafikanslutningar till Ekerövägen med två tunnelmynningar samt tillfartsvägar till tunnelarna. En ombyggnad av Ekerövägen är starkt sammankopplat med projektet: *Förbifart Stockholm*.

Fornlämningar

Inom området finns inga kända fornlämningar.

Kulturmiljövård och världsarv

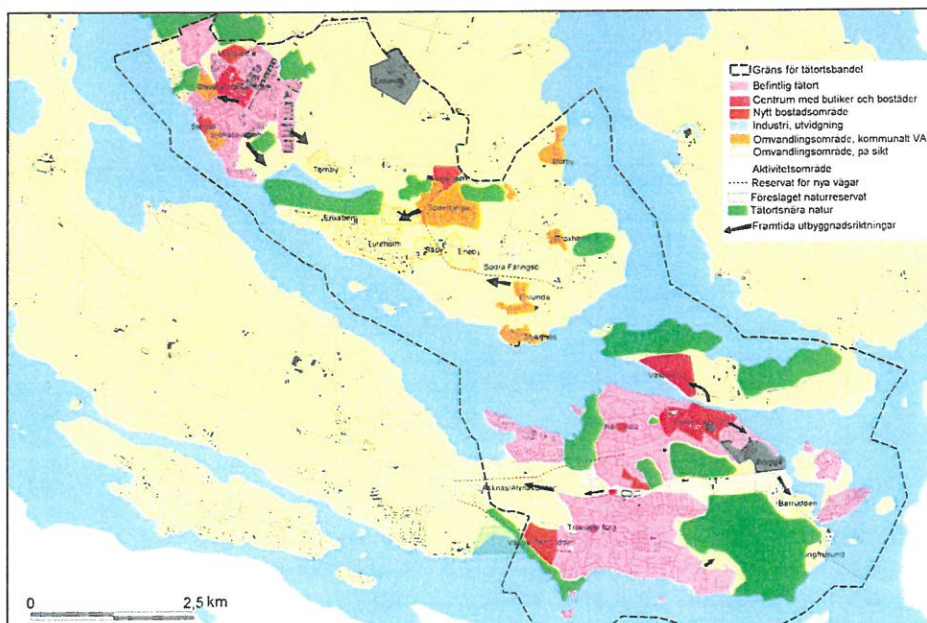
I närheten av planområdet, på norra sidan av Tappströmskanalen ligger Lindö som är ett område direkt i anslutning till värdekärna för kulturmiljövård. Detta område är även en buffertzona för världsarvet Drottningholm som finns på Unescos världsarvslista sedan 1991.

Översiktsplanen

Översiktsplanen för Ekerö kommun antogs av kommunfullmäktige den 13 december 2005 och aktualitetsförklarades den 17 juni 2014. Arbetet med en förändring av Ekerövägen, väg 261, till fyra körfält är förenligt med översiktsplan och aktualitetsförklaringen.

Översiktsplanen förutsätter en fortsatt befolkningsökning inom kommunen och en stor efterfrågan på ny bostadsbebyggelse. Kommunen skall verka för att nya bostäder och verksamheter ska lokaliseras till centrala områden med goda kommunikationer. Den största satsningen skall ske inom det så kallade tätortsbandet, se karta nedan.

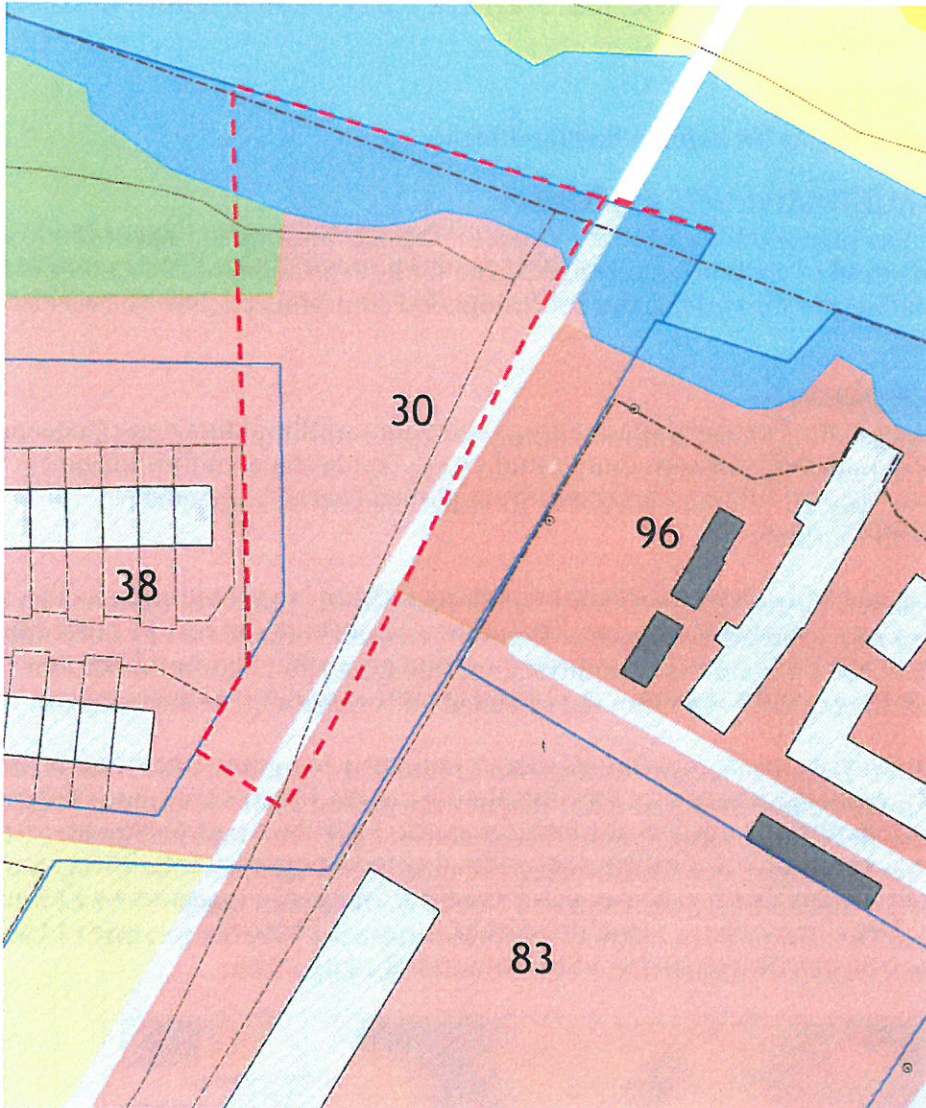
Ur aktualitetsförklaringen som antogs den 17 juni 2014 så nämns Ekerövägen som en transportinfrastrukturinsats som har diskuterats mellan Ekerö kommun, Trafikverket, Riksantikvarieämbetet samt Statens fastighetsverk. Ett avtal undertecknades 2011 mellan Ekerö kommun och Trafikverket gällande breddningen av Ekerövägen med ett fjärde körfält mellan Ekerö centrum och Nockeby, såväl som byggandet av Förbifart Stockholm. Det nämns även i aktualitetsförklaringen att Ekerövägen ingår i Länsplan för regional transportinfrastruktur i Stockholms län 2010-2021.



Utdrag ur översiktsplanen, tätortsbandet.

Detaljplaner

Det aktuella planområdet omfattas av två detaljplaner (fd byggnadsplan), med kommunens plannummer 30 och 38 samt berör ytterligare två planer precis intill, plannummer 83 samt 96.



De gällande planerna intill den föreslagna detaljplanen.

	Fastställd/Laga kraft	Beteckning	Ändamål som förändras med ny detaljplan
30	1961-12-12	Byggnadsplan för del av Tappströmsområdet	Gata/Natur
38	1963-11-30	Ändring av byggnadsplan för del av Tappströmsområdet	Park
83	1983-04-21	Tappsund 1:32 m fl	
96	1987-11-20	Tappsund 1:61 m fl	

Kommunala beslut i övrigt

Stadsarkitektkontoret fick i uppdrag av kommunstyrelsens arbetsutskott den 29 april 2014 att upprätta detaljplan för att möjliggöra en ändrad sträckning av Tappströmsbron i samband med att Trafikverket utarbetar en vägplan för Ekerövägen inklusive Tappströmsbron.

Program för planområdet

Om kommunen bedömer att det behövs för att underlätta detaljplanearbetet, ska kommunen ange planens utgångspunkter och mål i ett särskilt program, enligt plan- och bygglagen (PBL 5:10). I och med att detaljplanen har stöd i översiktsplanen och inte innebär nytillkommande tomter har kommunen bedömt att program inte behövs.

FÖRUTSÄTTNINGAR

Bron

1828 byggdes en klaffbro på platsen, denna ersattes på 1880-talet med en öppningsbar träbro, som bekostades av bankdirektören André Oscar Wallenberg, Malmviks ägare. Den efterföljande bron anlades 1930, medan nuvarande bro öppnades 1973 samtidigt med Nockebybron och Drottningholmsbron.

Tappströmsbron är idag en klaffbro, med en segelfri höjd på 6 meter. Broöppning kan erhållas en gång i timmen, under 10 minuter. Öppningstiderna är mellan 1 maj till 15 oktober. Under den övriga delen av året kan bron öppnas vid en förhandsbeställning.



Ortofoto över planområdet idag. (Ortofoto 2012)

Väg

Vägen 261 eller Ekerövägen löper över Tappströmsbron och ansluter Lindö med Ekerö. Detta är idag den enda vägen intill Ekerö. För Ekerövägen är Trafikverket vägghållare för den aktuella sträckan.

På Ekerösidan ligger busshållplatsen *Tappström* intill planområdet, där stannar bussar som går vidare ut på Ekerö mot Munsö och Adelsö men även de som skall mot Brommaplan.

Gång- och cykelväg

Gång- och cykelvägen går idag över Tappströmsbron på den västra sidan. Under bron finns en gångväg parallellt med Tappströmskanalen.

Bebyggelse

Både öst och väst om planområdet finns det bostäder. I öst är det i form av lägenheter, medan i väst är det radhus. Söder om radhusen ligger Ekerös kommunhus.

Natur

Planområdet är inte upptaget i den kommunomfattande naturinventeringen från 2002.

Översiktsplanen pekar i en inventering över stränder ut området nedanför Tappströmsbron som en naturtyp med allmänt värde.

Området nedanför bron består av en variation av lövträd men även tall. Det finns tre stora lindar, några större tallar, mycket sly i form av lönn. Mot strandkanten består trädbeståndet främst av al men även något inslag av lönn.

Geotekniska förhållanden

Enligt Geologiska kartbladet Stockholm NV består större delen av marken runt Tappströmsbron av lera.

Strandskydd

Enligt MB 7 kap 15 § får man inte inom strandskyddsområde uppföra byggnader eller utföra andra åtgärder som motverkar strandskyddets syften. Förbuden inom 15 § gäller dock inte byggande av allmän väg enligt en fastställd vägplan (7 kap 16 §). Därmed hanteras inte strandskyddet i denna detaljplan. Det är länsstyrelsens uppgift att i granskningen av vägplanen göra en bedömning om strandskyddets syften beaktas på ett tillfredställande sätt.

Vattenskyddsområde och vattendirektiv

Planområdet ligger inom vattenskyddsområde för östra Mälaren, inom vilket särskilda föreskrifter har tagits fram i samverkan mellan Länsstyrelsen i Stockholms län, Stockholm Vatten, Norrvatten och Ekerö kommun. Skyddsföreskrifterna finns att ta del av hos de medverkande instanserna och ska beaktas vid exploatering av planområdet.

Förutom vattenskyddsområde för östra Mälaren omfattas Mälaren av Vattendirektivet. Det innebär att nuvarande status inte får försämrats samt att åtgärdsprogram ska upprättas och genomföras.

FÖRSLAG

Bron

En ny bro anläggs av Trafikverket i samband med utökning till fyra körfält av Ekerövägen, 4 meter bredare (19 meter) och väster om den befintliga bron. Trafikverket nämner i sitt gestaltungsprogram (*samrådshandling 2013-05-30*) för vägplanen följande:

Bron över Tappströmmen ska ge ett lätt uttryck. Öppningen under ska vara så stor att det är möjligt att röra sig utmed Tappströmmens stränder även vid högvatten. Brostöden bör sträva efter att vara så nätta som möjligt för att inte begränsa vattenrummet.

Trafikverket diskuterade tre olika alternativ för den nya bron, lägga den i befintligt läge, väster om befintlig bro eller öster om befintlig bro. Att ersätta den befintliga bron, innebar att de ändå var tvungna att bygga en temporär bro under byggfasen av den nya, och detta skulle då ge nytt ingrepp i miljön. Öster om befintlig bro skulle innebära en längre bro, och en mer komplicerad korsning vid Färentunavägen. Att anlägga bron väster om befintlig bro ansågs bäst lämpad då bron enklast kan anslutas till den befintliga vägsituationen vid Färentunavägen. En ny bro väster om befintlig beräknas ha en byggtid på 14-18 månader.

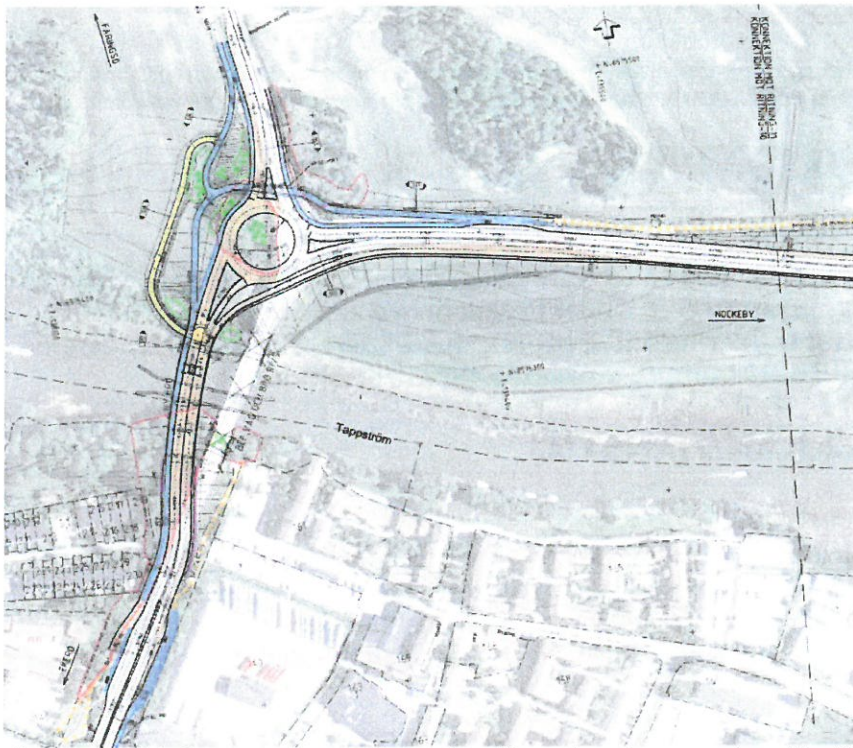


Illustration från kommande granskningshandling, placering av ny bro. (Trafikverket, Väg 261)

Väg

Vägen breddas med ytterligare ett körfält fram till korsningen med Bryggavägen. Kring vägutrustning nämner Trafikverket följande i sitt gestaltungsprogram (*samrådshandling*):

Vägutrustning

Belysningsstolpar och armaturer utmed sträckan från landfästet på Ekerösidan bör överensstämma med belysningen på Ekerövägens fortsättning på Ekerö för att undvika en allt för stor blandning av stolpar och armaturer.

På bron föreslås belysningen placeras infälld i brons räcke på den västra sidan. Genom att ha belysningen endast i räcket kan vattenrummet hållas rent från stolpar och spilljus.

Gång- och cykelväg

Idag ligger gång- och cykelvägen på bron västra sida, där kommer den även ligga på den nya bron. Över bron kommer man att skilja på gång- och cykelbanan och körbanan med hjälp av ett rörräcke för god genomsikt.

Under bron kommer gång- och cykelvägen som finns idag behållas. Under byggnationen av bron kan den få begränsad tillgänglighet och alternativ vägen måste då väljas.

Natur

I Trafikverkets samrådshandling för gestaltningsprogrammet för vägplanen beskriver de följande angående hur den natur som finns i anslutning till broområdet ska skötas och utvecklas:

Den befintliga vegetationen utmed Ekerövägen bör gallras och skötas för att ge entrén till Tappström och Ekerö en värdigare inramning. Det finns många uppvuxna lövträd som kan utgöra en stomme förutsatt bättre skötsel. Där det saknas befintlig vegetation att utgå från förslås plantering av alléträd utmed sträckan fram till korsningen med Bryggavägen.

Etableringsytor i anslutning till bron återställs genom att avbaningsmassor läggs tillbaka med viss stödplantering av vegetation. Särskild hänsyn måste tas till de strandnära lägena. Vegetationen skall utgå från befintlig växtlighet, men återställningen ska även ses som en möjlighet att återplantera växter som kan ha funnits här tidigare men som har försvunnit.

Väster om landfästet, vid dagvattendammen, växer stora lindar. Dessa bör i möjligaste mån skyddas. Den nya vägslänten bör anpassas så att åtminstone några av lindarna kan stå kvar.

TEKNISK FÖRSÖRJNING

Dagvatten

Idag tas dagvatten om hand i en dagvattendamm som Trafikverket har anlagt i direkt anslutning till Tappströmsbron. Under byggnationen kan dagvattendammen behöva lämna företräde för etablering under byggskedet. Därefter bör dagvattendammen återställas, för att även i framtiden avvattna Tappströmsbron.

MILJÖPÅVERKAN/HÄNSYN

Ras- och skredrisk

Kommunövergripande analys av ras- och skredrisken har utförts (Examensarbete, Rask, 2013). Studien utfördes utifrån att data över slutningslutning, jordartstyp, avrinning, närhet till vattendrag och erosion kombinerades i en heuristisk, kvalitativ riskanalys. Studien utreder förutsättningarna och sannolikheten för ras och skred inom hela kommunen (SGI, 2007).



Skredrisk indikeras av det gul-röda. Rött indikerar hög risk.

Längs med Ekerövägens kanter finns det enligt analysen risk för skred. Det är därmed viktigt att vid nybyggnation kontrollera jordarten och inte utsätta den för onödigt stort tryck om det är en jordart som är benägen för skred. Enligt Geologiska kartbladet Stockholm NV består större delen av marken runt Tappströmsbron av lera, som är en av de jordarter som är mest benägen för skred.

Det är byggherren som ansvarar för att se till så att byggnationen uppfyller alla krav på stabilitet och att stabilitetsåtgärder vidtas om sådana behövs. Ytterligare undersökningar kommer ske i samband med utredningar inför byggprocessen.

Buller

Idag finns det ett plank mellan Ekerövägen och radhusen.

Bullerskärm kommer med stor sannolikhet att krävas på den nya Tappströmsbron enligt Trafikverket. Bullerberäkningarna som Trafikverket har tagit fram i samarbete med WSP Akustik (daterad 2013-05-24), visar att utan en bullerskärm kommer buller överstiga rekommenderade bullernivåer vid radhusen nordväst om den nya bron.

Över bron i Tappström förslås skärmar av glas/plexiglas. Det möjliggör utblickar för bilister och gc-trafikanter. Det ger också bron ett lättare uttryck, sett från omgivningen, än om skärmarna skulle vara täta.

Mer detaljerade utformningsförslag kommer att tas fram senare under vägplaneprocessen när behovet av bullerskydd är klarlagt.

Radon

Den översiktliga radonkartan för Ekerö kommun anger att planområdet i huvudsak består av mark och berggrund med normal radonaktivitet.

Behovsbedömning

Då arbetet med detaljplanen löper parallellt med Trafikverkets arbete med vägplan anser kommunen att en behovsbedömning inte behöver upprättas. I arbetet med vägplanen har en MKB upprättas för hela vägplanen för väg 261 och där är Tappströmssträckan inkluderad.

KONSEKVENSER

Konsekvenser för riksintresse 4 kap MB

Inom detta område ska turismens och friluftslivets, främst det rörliga friluftslivets, intressen särskilt beaktas vid bedömningen av exploateringsföretag eller andra ingrepp i miljön.

Det kommer kunna ske viss begränsning i möjligheten till rörlighet längs med Tappsund under byggnationen av den nya bron. Möjligheten till att kunna gå under bron kommer dock att återställas när byggnadsfasen är klar. Det bedöms inte påtagligt skada riksintresset.

GENOMFÖRANDEBESKRIVNING

Administrativa frågor

Genomförandetid

Planens genomförandetid är 5 år.

Planförfarande

Detaljplanen hanteras med normalt planförfarande. Detaljplanen hanteras enligt Plan- och bygglagen (PBL) SFS 2010:900, som trädde ikraft 2 maj 2011.

Huvudmannaskap

Kommunen är huvudman för allmän plats. Trafikverket är väghållare för bro och vägområdet.

Fastighetsrättsliga frågor

Ekerö kommun äger samtliga fastigheter inom planområdet på mark. Ingen ny fastighetsbildning kommer ske.

Ekonomiska frågor

Kostnader för ombyggnad av Tappströmsbron står Trafikverket för. Ett avtal kring medfinansiering av breddningen av väg 261 har 2010-03-30 tecknats mellan Vägverket (nuvarande Trafikverket). Inga övriga avtal föreslås upprättas som följd av denna detaljplan.

STADSARKITEKTKONTORET

Johan Andrade Hagland
Miljö- och stadsbyggnadschef

Matilda Nilsson
Planarkitekt

Handlingar

Trafikverket, Vägplan väg 261, Beskrivning, Samrådshandling (2013-05-30)

Trafikverket, Vägplan väg 261, Gestaltningsprogram, Samrådshandling (2013-05-30)

Trafikverket, Vägplan väg 261, Miljökonsekvensbeskrivning för vägplan, Väg 261 Ekerövägen, Tappström-Nockeby Samrådshandling (2013-05-30)