

Klas Lindblom
Chefscontroller, Fastighetskontoret

Klas.Lindblom@ekero.se

Särredovisning Avfallsverksamheten 2016
Dnr TN17/2-023



Avfall

Avfallsverksamheten bedrivs inom en egen balansenhet som finansieras självständigt av abonnenterna. Positiva och negativa resultat regleras mot abonnenterna inom en treårsperiod.

1. Året i korthet Avfall

Årets resultat

Årets resultat är ett nollresultat vilket är bättre än budget och lika med prognos per augusti. Driftresultatet är 1,2 mkr bättre än budget genom högre intäkter. Regleringsposten i balansräkningen är positiv med 2,3 mkr, 2016-12-31.

Avfall <i>tkr</i>	Utfall 2015	Budget 2016	Utfall 2016	Avvik 2016
Intäkter	26 713	29 605	30 773	1 168
Kostnader	-27 167	-30 936	-30 923	13
Driftresultat	-454	-1 331	-150	1 181
Förändring jämfört föregående år, tkr			-304	
			, procent	-67,0

Förändring (+) = ökad nettokostnader, (-) minskad nettokostnad

Måluppfyllelse

Tekniska nämnden har åtta mål. Avfallsverksamheten berörs av målen om servicenivå och om utvecklad avfallshantering. Målen uppfylls.

Prioriteringar och satsningar

I budgeten för 2016 beslutades om ett antal prioriteringar och satsningar.

Beslutsunderlag för miljöstyrande taxa presenterades och beslutades av kommunfullmäktige i november.

Arbete med ny entreprenad för avfallshantering och behandling av grovavfall pågick under 2016. Ny entreprenad ska börja gälla 2018-04-01.

En översyn av kommunens grovavfallskampanj genomfördes och resulterade i miljöförbättrande åtgärder för insamlingen av grov- och elavfall från flerbostadshus.

Taxan för kärlavfall och slam höjdes 2016-01-01.

Roslagsvatten övertog kundtjänst, fakturering och reskontra. Kommunen har med det en betydligt lägre riskexponering då fler personer besitter kompetens inom området. I och med samordningen har även investeringar i programvara kunnat undvikas.

Internkontroll

Internkontroll har genomförts och rapporteras i separat ärende. Generellt är organisationen mindre sårbar än tidigare i och med övergången av kundtjänst, fakturering och reskontra till Roslagsvatten.

2. Uppdrag och omfattning Avfall

Avfallsverksamheten omfattar avfallshantering och slamtömning. Drift-entreprenaderna löper fram till 2018-03-31.

Kärl och grovavfall

Ragn-Sells har entreprenaden för insamling av rest- och matavfall. Avfallet omlastas vid Skå och transporteras till Telge Återvinnings anläggning i Södertälje för optisk sortering. Matavfallet rötas för framställning av biogas och restavfallet förbränns. Ragn-Sells entreprenad inkluderar också drift av Skå återvinningscentral, insamling av grov- och elavfall samt insamling och behandling av farligt avfall. Grovavfall behandlas av Stena Recycling. Elavfallet lämnas till Elkretsen.

Avloppsslam

SUEZ har entreprenaden för insamling av avloppsslam. Slammet behandlas av Roslagsvatten i Ekebyhovs avloppsreningsverk.

Fettslam

Ragn-Sells har entreprenaden och ansvarar för insamling och behandling. Fettslammet rötas i Henriksdals reningsverk.

Skå deponi

Deponi av hushållsavfall i efterbehandlingsfas, innehåller slam och latrin som deponerades 1975-1985.

Kommunens anställda sköter planering, upphandling och uppföljning av entreprenaderna. Kundtjänst och fakturering köps från Roslagsvatten. Avfallsverksamheten hade vid utgången av 2016 tre tjänster. Två avfallsingenjörer och en administratör.

3. Verksamhetsuppföljning Avfall

3.1 Prioriterade uppdrag och väsentliga händelser Avfall

Miljöstyrande avfallstaxa 2017

Arbete med underlag för miljöstyrande avfallstaxa genomfördes under året. Kommunfullmäktige fattade beslut, november 2016, om att abonnenter med mindre sopkärl ska premieras.

Kundtjänst och fakturering till Roslagsvatten

Kundtjänst och fakturering övergick 2016-10-01 till Roslagsvatten. Syftet var att minska sårbarheten. I samband med övergången uppraderades verksamhetssystemet för abonnemang och fakturering.

Förfrågningsunderlag

Arbete med förfrågningsunderlag för avfallshantering och behandling av grovavfall pågick under året. Arbetet har blivit något förskjutet på grund av arbete med övergång av kundtjänst och fakturering till Roslagsvatten. Ny entreprenad ska börja gälla 2018-04-01.

Matavfallsinsamling

Matavfallsinsamling i grön plastpåse har byggts ut och erbjuds nu alla invånare i Ekerö kommun. Matavfallet sorteras ut och förbehandlas vid Telge Återvinnings anläggning i Södertälje. En plockanalys genomfördes av kärlavfall i syfte att följa upp avfallsplanens mål. Under 2016 uppgick det till totala utsorterade matavfallet till 468 ton¹.

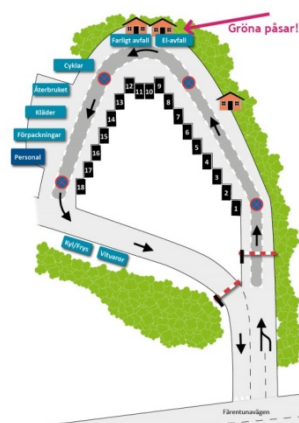


Bild till vänster: Matavfallsinsamling i Gröna påsen.

Bild till höger: Placering av sandlåda med gröna påsar på Skå återvinningscentral.

¹ Rapport: Plockanalys av mat- och restavfall från hushåll i Ekerö kommun, 2016-12-22.

Grovavfallskampanj

En översyn av den årliga grovavfallskampanjen genomfördes och resulterade i miljöförbättrande åtgärder för insamling av grov- och elavfall från flerbostadshus. Boende i flerbostadshus erbjuds nu bemannade containrar och elburar vid två tillfällen, två timmar/tillfälle, under en vecka. Resultatet blev betydligt renare avfall, det vill säga att containern bestod av det som klassas som grovavfall och elburen av det som klassas som elavfall, städad och snyggt runt platsen samt en säkerhet för avfallslämnaren.

Regional matavfallskampanj

Stockholms läns kommuner började en gemensam informationskampanj, Sortera matresten, för att engagera alla som bor i regionen att sortera ut sina matrester. Kampanjen pågår under fem år. Ekerö kommun sitter med i styrgruppen genom en av avfallsingenjörerna.



Bild: Axplock från kampanj: Sortera matresten (www.sorteramatresten.se)

3.2 Den politiska plattformen för mandatperioden 2015-2018 Avfall

Kommunfullmäktige beslutade i juni 2015 om verksamhetsmål för mandatperioden 2015-2018. Tekniska nämnden berörs av ett antal aktiviteter som ska beaktas i verksamhetsplanering och budget från och med 2016. Avfallsverksamheten berörs inte uttalat av de konkreta aktiviteterna.

3.3 Måluppfyllelse Avfall

3.3.1 Tekniska nämndens mål Avfall

Tekniska nämnden arbetar med att uppfylla de delar, av den av kommunfullmäktige antagna plattformen för mandatperioden, som den kan påverka.

Kommunfullmäktige beslutade om målområden för mandatperioden 2015-2018 i juni 2015 och Tekniska nämnden beslutade om egna verksamhetsmål för samma period i samband med budgetbeslutet september 2015.

Bedömning av status december 2016		T	1	2	3	4
1. Servicenivå för brukare.	AVF	↑	●	V		
2. Projektbudget ska hållas.						
3. Effektiv energianvändning.						
4. Minskad klimatpåverkan genom reduktion av CO ₂ utsläpp från kommunens verksamhet.						
5. Effektivt underhåll av fastigheter.						
6. Minskat antal olyckor för cyklister och fotgängare.						
7. Ökat resande med kollektiva färdmedel.						
8. Utvecklad avfallshantering	AVF	↑	●	V		

Avfallsverksamheten berörs av två mål, service och utvecklad avfallshantering.

1. Syfte: Bra bemötande och servicenivå för interna och externa brukare. På sikt är målet att uppnå ett NKI index på minst 70 procent. Målet mäts på olika sätt om det avser interna eller externa brukare. Internt kommer hyresgästerna att tillfrågas via enkät. Mätning av index bland medborgare genomförs med fördel tillsammans med andra förvaltningar och organiseras bäst kommungemensamt.

Avfallsverksamheten har genomfört abonnentundersökning 2015 med bra resultat. 83 % av abonnenterna är nöjda med verksamheten. Målet i avfallsplan 2016-2023 är 90 %.

6. Syfte: Bidra till ett hållbart samhälle genom att effektivt omhänderta avfall. Målet mäts genom att medlen för att nå målet genomförs. Matavfallsinsamling ska vara fullt genomförd 2016. Ett förslag till reviderad avfallsplan och ett förslag till uppdaterade avfallsföreskrifter är framtagna och beslut kommer att fattas vintern 2015/16. En miljöstyrande taxa planeras till 2017.

Matavfallsinsamlingen är helt genomförd under 2016. Ny avfallsplan och nya föreskrifter är beslutade. Förslaget till miljöstyrande taxa antogs och genomförs från och med 2017.

3.3.2 Ekerö kommuns verksamhetsmål Avfall

De av kommunfullmäktige antagna verksamhetsmålen för mandatperioden fram till 2018 pekar ut fem områden. Se nedanstående tabell. Kommunfullmäktige beslutade i juni 2015 om fem målområden för mandatperioden 2015-2018. Tekniska nämnden har omsatt de kommunövergripande målen till mål för Tekniska nämnden. Kopplingen mellan kommunfullmäktiges målområden och Avfallsverksamhetens mål framgår av nedanstående uppställning.

KF målområden	TN verksamhetsmål för avfall
1. Skola och förskola	
2. Äldre medborgare och medborgare med funktionsnedsättning	
3. Medborgarperspektiv	Mål 1. Servicenivå
4. Samhällsutveckling	Mål 8. Utvecklad avfallshantering
5. Ekonomi	

Avfalls mål om servicenivå, nummer 1, berör KF målområde medborgarperspektiv. Mål nummer 8 om utveckling av avfallshantering berör målområde tre, samhällsutveckling.

Även målområde 5 Ekonomi berör Avfall direkt eftersom verksamheten sårredovisas. Avfallverksamheten har 2016 ett bättre resultat än budgeterat och regleringsposten är positiv med 2,3 mkr vid årets utgång.

3.3.3 Uppföljning driftentreprenader Avfall

Uppföljning och säkerställande av kvalitet sker genom entreprenörens egenkontroll samt regelbundna uppföljningsmöten mellan entreprenör och beställare.

Utförandet fungerar väl för samtliga entreprenader.

3.4 Verksamhetsmått Avfall

Under 2016 minskade den totala avfallsmängden per invånare jämfört med 2015. Framst pga. att mängden grovavfall från återvinningscentralen minskade. Mängden slam från enskilda avlopp har också minskat något.

	2012	2013	2014	2015	2016
Kg/invånare					
Kärlavfall	214	211	212	213	212
ÅVC-avfall	197	203	218	228	208
Grovavfall, ej ÅVC	13	10	7	7	6
Farligt avfall	3,4	3,2	3,2	3,6	3,9
Totalt [kg/inv.]	426	427	440	452	430
Tonnage					
Kärlavfall	5 575	5 600	5 650	5 707	228
- varav för optisk sortering	-	2	146	1 148	5 539
Grovavfall ÅVC	5 162	5 348	5 800	6 131	5 676
Farligt avfall	88	83	84	97	106
Kläder	79	77	74	78	72
Övrigt avfall	327	250	190	190	190
Totalt [ton]	11 152	11 242	11 800	12 200	11 811
Antal registrerade besök ÅVC	52 706	55 800	60 400	-	65 000
Slam (enskilda avlopp och fett) [m ³]	15 380	16 440	15 180	17 252	14 618

3.5 Årets resultat Avfall

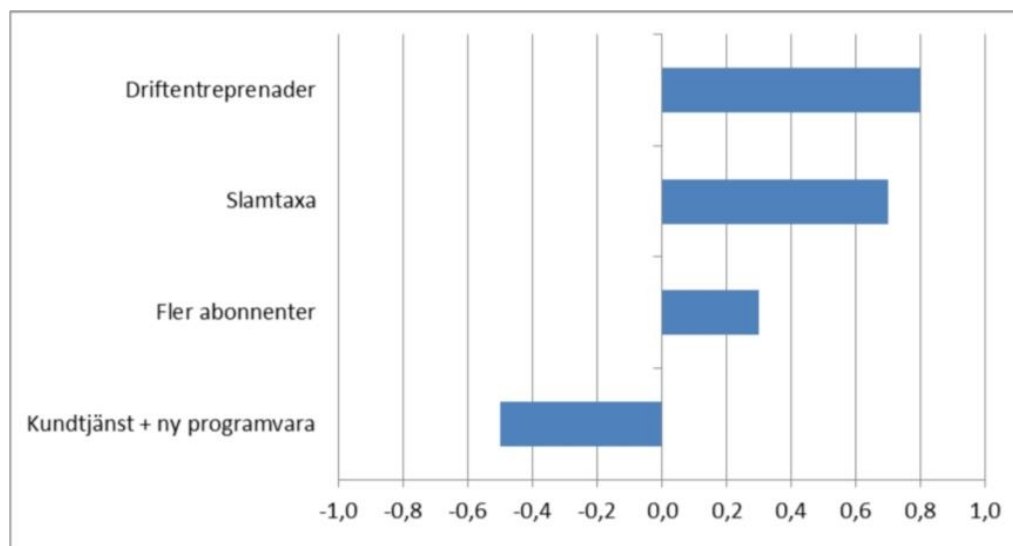
Årets resultat är ett nollresultat och ett driftresultat med ett underskott på 0,1 mkr. Det är ett driftresultat på 1,2 mkr bättre än budget.

Balansposten uppgår till 2,3 mkr vid årets slut.

Avfall <i>tkr</i>	Utfall 2015	Budget 2016	Utfall 2016	Avvik 2016
Intäkter	26 713	29 605	30 773	1 168
Kostnader	-27 167	-30 936	-30 923	13
Driftresultat	-454	-1 331	-150	1 181
Förändring jämfört föregående år, tkr			-304	
			, proc	-67,0

Förändring (+) = ökad nettokostnader, (-) minskad nettokostnad

De största förklaringarna till driftresultatavvikelsen mot budget framgår av diagrammet nedan, (mkr). Positiva avvikelser betyder bättre driftresultat än budget.



De positiva avvikelserna mot budget beror på lägre kostnader för driftentreprenaderna samt att intäkterna ökat mer än antaget. Negativ

avvikelse är kostnader för flytt av kundtjänst och införande av ny programvara för abonnemang och fakturering.

Prognos efter delårsbokslutet i augusti visade på ett nollresultat vilket också blev utfallet.

3.6 Investeringar Avfall

En större investering skedde 2016 på omlastningsytan vid Skå återvinningscentral. Hårdgörningen genomfördes för bättre rangering av containrar samt med anledning av Miljö- och hälsoskyddskontorets krav angående ytans dagvattenhantering. Investering i programvara utgår då funktionen istället köps av Roslagsvatten.

Investeringar 2016			
tkr	Utfall	Budget	Avvikelse
Lokaler/Markanl	1 375	3 000	1 625
Maskiner			0
Inventarier			0
Administrativ IT	0	800	800
IT i skolan			0
Byggnadsinventarier			0
Bilar, transportmedel			0
Konst			0
Telekommunikation			0
Summa	1 375	3 800	2 425

3.7 Framåtblick Avfall

Upphandling av ny entreprenad för avfallshantering och behandling av grovavfall. Arbete med förfrågningsunderlag behandling av kärlavfall kommer att påbörjas.

Fortsatt arbete med miljöstyrande taxa 2018.

Öka anslutningsgraden till matavfallsinsamlingen. Bl.a. genom att fortsätta vara aktiv i den regionala kampanjen "Sortera matresten" och arbeta fram en lokal strategi.

Fortsatt översyn av grovavfallsinsamling inkluderande återvinningscentral och grovavfallshämtning vid fastighet.



Bilaga 1A: Resultat Avfall

Resultat Avfall

Tkr, inkl interna transaktioner

	Utfall 2015	Avvik 2015	Budget 2016	Utfall 2016	Avvik 2016
Summa externa intäkter	24 844	-1 076	27 550	29 149	1 599
Reglering driftresultat	454	-1 413	1 331	150	-1 181
- varav statsbidrag					0
Summa interna intäkter	1 869	-72	2 055	1 624	-431
- varav driftsersättningar					0
- varav lokalhyresersättning / intern hyresintäkt					0
Summa Intäkter	27 167	-2 561	30 936	30 923	-13
Personalkostnader inkl po	-888	364	-1 500	-563	937
Lokalhyra intern					0
Lokalhyra extern	0	480	0	0	0
Övriga externa kostnader	-2 416	1 111	-2 350	-4 335	-1 985
Driftsersättning	0		0	0	0
- varav driftsersättningar					0
- varav lokalhyresersättning					0
Övriga interna kostnader	-1 406	30	-1 550	-2 668	-1 118
Köp av huvudverksamhet	-22 026	1 154	-25 048	-22 832	2 216
Avskrivningar o internränta	-431	0	-488	-525	-37
Summa Kostnader	-27 167	3 139	-30 936	-30 923	13
Resultat	0	578	0	0	0



Bilaga 1 B: Resultat per verksamhet Avfall

<i>tkr</i>	Utfall 2015	Budget helår			Utfall helår			Avvikelse
	netto	Intäkter	Kostnader	Netto	Intäkter	Kostnader	Netto	netto
Resultat		30 936	-30 936		30 923	-30 923		
Reglering driftresultat	454	1331		1 331	150		150	-1 181
Driftresultat	-454	29 605	-30 936	-1 331	30 773	-30 923	-150	1 181
Kärl och grovavfall	3 573	24 400	-21 518	2 882	24 686	-21 110	3 576	694
Slam	182	5 000	-4 810	190	5 773	-4 398	1 375	1 185
Fettslam	-7	100	-120	-20	70	-184	-114	-94
Skå deponi	-606		-200	-200	116	-95	21	221
Administration	-3 596	105	-4 288	-4 183	128	-5 136	-5 008	-825

Resultaträkning Avfall

<i>Tkr</i>	Not	2014	2015	2016
Brukningavgifter	1	26 459	26 697	30 761
Verksamhetens kostnader	2	-26 141	-26 809	-30 472
Avskrivningar	3	-326	-332	-397
Verksamhetens nettokostnader		-8	-444	-107
Finansiella intäkter	4	37	17	13
Finansiella kostnader	5	-59	-27	-55
Verksamhetens driftresultat		-30	-454	-150
Över/underuttag av brukningavgifter	8	30	454	150
Årets resultat		0	0	0

BALANSRÄKNING

Avfall

<i>Tkr</i>	Not	2014	2015	2016
TILLGÅNGAR				
Materiella anläggningstillgångar				
Materiella anläggningstillgångar	6	3841	3 526	4 504
Summa materiella anläggningstillgångar		3841	3 526	4 504
Summa anläggningstillgångar		3841	3 526	4 504
Omsättningstillgångar				
Kundfordringar		2009	1 884	9 205
Övriga fordringar		-316	-282	-1 410
Förutbetalda kost och upplupna int	7	600	300	942
Kassa och bank		1101	2 894	0
Summa omsättn.tillgångar		3395	4 797	8 736
SUMMA TILLGÅNGAR		7236	8 323	13 240
<hr/>				
<i>Mkr</i>		2014	2015	2016
EGET KAPITAL				
AVSÄTTNINGAR OCH SKULDER				
Eget kapital				
Ingående eget kapital	8	0	0	0
Byte av redovisningsprincip		0	0	0
Årets resultat		-30	-454	-150
Omf mot överuttag förutb intäkter		30	454	150
Summa eget kapital		0	0	0
Övriga avsättningar	11	0	0	0
Summa avsättningar		0	0	0
Skulder				
Långfristiga skulder				
Kommunlån	9	0	0	0
Bank/Checkräkn.kredit		0	0	5 612
Summa långfristiga skulder		0	0	5 612
Kortfristiga skulder				
Leverantörsskulder		1544	3 612	1 977
Övriga skulder		0	0	-16
Upplupna kost och förutbetalda int	10	5692	4 711	5 668
Summa kortfristiga skulder		7236	8 323	7 628
Summa skulder		7236	8 323	13 240
SUMMA EGET KAPITAL				
AVSÄTTNINGAR OCH SKULDER		7236	8 323	13 240

Kassaflödesanalys Avfall

Enligt utkast till rekommendation

<i>Tkr</i>	Not ^r	2014	2015	2016
DEN LÖPANDE VERKSAMHETEN				
Årets resultat		0	0	0
Justering för ej likviditetspåverkande poster		326	332	396
Medel från verksamheten före förändring av rörelsekapital		326	332	396
Ökn(-)/minskn(+) Kundfordringar		-2009	125	-7 321
Ökn(-)/minskn(+) kortfristiga fordringar		556	266	486
Ökn(+)/minskn(-) kortfristiga skulder		-1578	1 087	-695
Kassaflöde från den löpande verksamheten		-2 706	1 809	-7 132
INVESTERINGAR				
Inköp av materiella tillgångar	6	-565	-17	-1 374
Avyttrade materiella tillgångar		0	0	0
Inköp av immateriella tillgångar		0	0	0
Avyttrade immateriella tillgångar		0	0	0
Inköp av finansiella tillgångar		0	0	0
Avyttrade finansiella tillgångar		0	0	0
Investeringsnetto		-565	-17	-1 374
FINANSIERING				
Utlåning/ökning långfristiga fordringar		0	0	0
Återbetald utlåning		0	0	0
Långfristig upplåning		0	0	0
Amortering		-802	0	0
Kortfristig upplåning		0	0	5 612
Amortering		0	0	0
Ökn(+)/minskn(-) kortfristiga skulder Omföring Över/underuttag				
Finansieringsnetto		-802	0	5 612
Årets förändring av likvida medel		-4 074	1 793	-2 894
Likvida medel vid årets början		5 175	1 101	2 894
Likvida medel vid årets slut		1 101	2 894	0

Noter med bokslutskommentarer

Not 1 Verksamhetens intäkter	2015	2016
Brukningsavgifter	26 584	23 554
Övriga	113	7 207
Summa intäkter	26 697	30 761
Not 2. Verksamhetens kostnader		
Personalkostnader	887	597
Skå återvinningscentral	5 894	6 191
Hushållsavfall	11 279	13 586
Skå deponi	606	95
Farligt avfall	788	616
Slam	4 020	4 582
Grovavfall	520	729
Övriga kostnader	2 814	4 076
Summa verksamhetens kostnader	26 809	30 472
Not 3. Avskrivningar och nedskrivningar		
Anläggningstillgångar skrivs av enligt plan över den förväntade nyttjandeperioden		
Följande avskrivning tillämpas:		
Materiella anläggningstillgångar		År
Linjär avskrivning tillämpas för samtliga tillgångar	5 - 33	5 - 33
Årets avskrivningar fördelas på:		
Materiella anläggningstillgångar		
Byggnader och mark, och andra tekniska anläggningar	332	397
Summa avskrivningar	332	397
Not 4. Finansiella intäkter		
Tillgodoräknad ränta på överlikviditet	17	13

Not 5. Finansiella kostnader	2015	2016
Bankräntor/dröjningsräntor	27	55
Not 6. Materiella anläggningstillgångar		
Byggnader, mark och markanläggningar		
Ackumulerade anskaffningsvärden		
Ingående anskaffningsvärden	3 446	4 853
Inköp	0	0
Tidigare års inv.proj nu aktiverade i anläggningen	1 407	
Försäljning/utrangeringar	0	0
Utgående ackumulerade anskaffningsvärden	4 853	4 853
Ackumulerade avskrivning enligt plan		
Ingående avskrivning enligt plan	-1 306	-1 462
Försäljning/utrangeringar	0	0
Årets avskrivning enligt plan	-155	-220
Utgående avskrivning enligt plan	-1 462	-1 681
Utgående planenligt restvärde	3 391	3 172
Maskiner, andra tekniska anläggningar, inventarier och fordon		
Ackumulerade anskaffningsvärden		
Ingående anskaffningsvärden	995	995
Inköp	0	
Försäljning/utrangeringar	0	0
Utgående ackumulerade anskaffningsvärden	995	995
Ackumulerade avskrivning enligt plan		
Ingående avskrivning enligt plan	-530	-706
Försäljning/utrangeringar	0	0
Årets avskrivning enligt plan	-177	-177
Utgående avskrivning enligt plan	-706	-883
Utgående planenligt restvärde	289	112
Pågående arbeten		
Ingående bokfört värde	1 236	-155
Årets pågående arbete	188	1 375
Aktiverade/rättning pågående arbete	-1 578	
Utgående bokfört värde	-155	1 220
Summa materiella anläggningstillgångar	3 526	4 504
Not 7. förutbetalda kostnader och upplupna intäkter		
Upplupna intäkter	300	942
Upplupna ränteintäkter		
Förutbetalda kostnader		
Summa förutbetalda kostnader och upplupna intäkter	300	942
Not 8. Eget kapital		
IB eget kapital	0	0
Byte av redovisningsprincip	0	0
Årets resultat	-454	-150
Omfört över/underutttag till förutbetalda intäkter	454	150
Summa eget kapital	0	0



Not 9. långfristiga skulder	2015	2016
Lån från kommunen	0	0
Bank/Checkräkn.kredit	0	5 612
Not 10. Upplupna kostnader och förutbetalda intäkter		
Upplupna kostnader	2 212	3 319
övriga förutbetalda intäkter		
Förutbetalda intäkter från överuttag ¹ .	2 499	2 349
Summa upplupna kostnader och förutbetalda intäkter	4 711	5 668
Not 11. Övriga avsättningar		
Avsättning skå deponi	0	0
Summa övriga avsättningar	0	0

¹ Dessa medel skall intäktsföras och återföras till avgiftskollektivet inom en treårs period och kommer således leda till reducerad brukningsavgift