

Charlotta Lif-Sjöcrona
 Ekonom, Teknik- och exploateringskontoret
 charlotta.lif-sjocrona@ekero.se

TN driftbudget för 2019-2021 (TEX) 201809269 med inriktning 2020-2021

Dnr TN18/6-0216

Verksamhet och ekonomi i korthet

- Teknik- och exploateringskontoret har ansvarat för framtagandet av Ekerös Översiktsplan. Vidare deltar kontoret i framtagandet av flera planprocesser och framförallt genomförande av dessa. För närvarande är genomförandet av planen för Ekerö Strand (med ca 470 stycken bostäder) en av kontorets viktigaste uppgifter. Tekniska nämndens åtta verksamhetsmål uppnås i varierande grad.
- Inriktningsbudget 2019 bedöms ej nå ram. Budget för utökad personalstyrka saknas.
- Fler grönytor i områdena Fredrikstrand, Ekerö strand, Sjöhall och Brunna ger ökade kostnader fr o m 2019 t o m 2021. Utökning av vägnätet summeras under 2019.
- Fortsatta investeringar sker i stadsmiljön för trafiksäkerhet, bl a ny vändplan vid Närlundaskolan, fler gång- och cykelvägar och en ny allé längs med Ekerövägen.
- Muddringen av Tappströms ångbåtsbrygga förväntas överskrida budget.

Förslag till driftbudget 2019 med inriktning 2020-2021			Tekniska nämnden -TEX			
	Utfall	Prognos	Budget	Förslag	Inriktning budget	
<i>tkr</i>	2017	2018	2018	2019	2020	2021
Intäkter	2 638	1 926	1 899	1 905	1 897	1 918
Kostnader	-20 647	-19 885	-19 007	-20 211	-21 920	-23 048
Nettokostnad	-18 009	-17 959	-17 108	-18 306	-20 023	-21 130
Förändring jämfört föregående år, tkr					-1 717	-1 107
					7,0	9,4
						5,5

Innehållsförteckning

1 Måluppfyllelse

1.1 Omfattning och uppdrag.....	2
---------------------------------	---

2 Verksamhetsuppföljning.....	4
--------------------------------------	----------

3 Ekonomi

3.1 Driftbudget 2019.....	5
---------------------------	---

3.2. Prognos 2019, inriktning 2020-2021.....	5
--	---

3.2.1 Väg – utveckling av vägnät.....	6
---------------------------------------	---

3.1.2 Park och Torg – fler grönytor.....	6
--	---

3.1.3 Markreserven – mer personal.....	7
--	---

3.3 Utfall särskilda satsningar 2018.....	8
---	---

3.4. Utfall och prognos – särskilda satsningar.....	8
---	---

4 Riskbedömning för året

4.1 Personalen.....	8
---------------------	---

5 Framåtblick

5.1 Framåtblick.....	9
----------------------	---

Bilagor

Bilaga 1 Resultatrapport.....	10
-------------------------------	----

Bilaga 2.1 Resultat per verksamhet 2019.....	11
--	----

Bilaga 2.2 Resultat per verksamhet 2020-2021.....	12
---	----

1. Måluppfyllelse

1.1. Omfattning och uppdrag

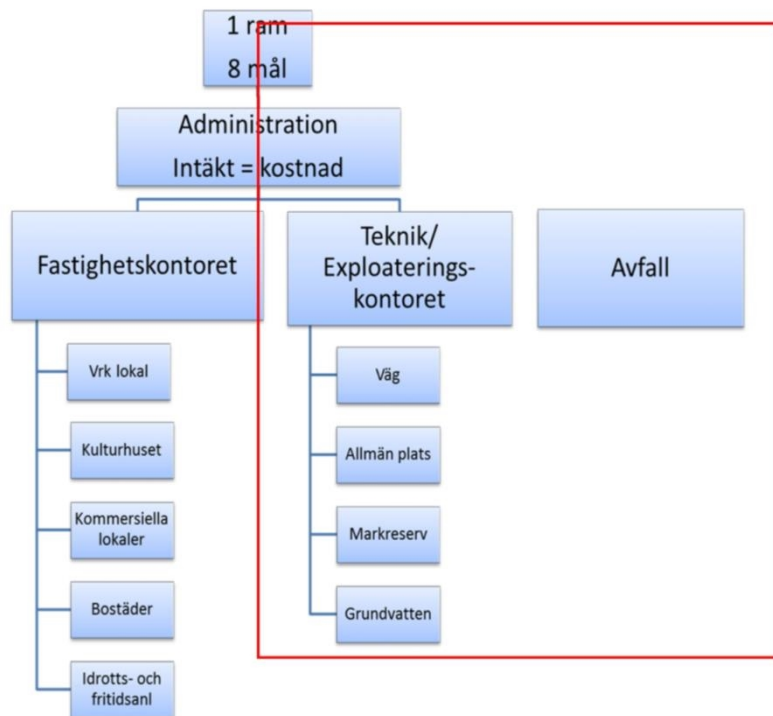
Tekniska nämndens ansvarsområden är förvaltning, drift och underhåll av kommunens fastigheter, parker, allmän platsmark, gator vägar och andra trafikanläggningar, samt avfallsverksamhet.

Teknik -och exploateringskontoret ansvarar särskilt för att

- Förvalta kommunens, parker -och gatanläggningar samt allmänna platser.
- Se till att underhållsplaner upprättas och följs för kommunens gator, vägar, allmänna platser, parker, planteringar, lekplatser och liknande anläggningar hänförliga till kommunens utemiljö.
- Svara för uthyrning och taxesättning av allmän platsmark samt svara för uthyrningen av torgplatser.
- Vara kommunens väghållare av vägar där kommunen är huvudman samt vara kommunens representant gentemot vägföreningarna.
- Inom ramen för investeringsbudgeten ansvara för ny-, om- och tillbyggnad av kommunens anläggningar.
- Upphandla samtliga varor och tjänster inom verksamhetsområdet.
- Besluta i ärenden om tillämpning av taxa samt allmänna bestämmelser för kommunens renhållningsverksamhet.
- Upphandla samtliga varor och tjänster inom verksamhetsområdet.

Avfallsverksamheten redovisas som en separat verksamhet, med eget förslag till drift- och investeringsbudget. Verksamheten är avgiftsfinansierad med ett ekonomiskt mål om att bära sina egna kostnader.

Tekniska nämndens verksamheter bedrivs från Fastighetskontoret respektive Teknik- och exploateringskontoret. Avfallsverksamheten tillhör Teknik- och exploateringskontoret.



Kommunfullmäktige beslutar om målområden för mandatperioden. Med utgångspunkt från kommunfullmäktiges verksamhetsmål formulerar Tekniska nämnden därefter sina mål för mandatperioden.

Teknik- och exploateringskontoret arbetar med mål och aktiviteter för att uppfylla nämndens antagna politiska plattform.

KF målområden	TN verksamhetsmål
1. Skola och förskola	Mål 5. Effektivt underhåll av fastigheter.
2. Äldre medborgare och medborgare med funktionsnedsättning	Mål 5. Effektivt underhåll av fastigheter.
3. Medborgar-perspektiv	Mål 1. Servicenivå Mål 5. Effektivt underhåll av fastigheter.
4. Samhälls-utveckling	Mål 3. Effektiv energianvändning. Mål 4. Minskad klimatpåverkan. Mål 6. Minskat antal olyckor. Mål 7. Ökad resande med kollektiva färdmedel. Mål 8. Utvecklad avfallshantering

5. Ekonomi	Mål 2. Projektbudget ska hållas Mål 3. Effektiv energianvändning Mål 5. Effektivt underhåll av fastigheter.

Kontoret befinner sig i en expansiv fas med stort fokus på kommunfullmäktiges mål för samhällsutvecklingen på Ekerö.

Kontoret har ansvarat för att ta fram Ekerös översiktsplan. I dagsläget arbetar kontoret med flera planprocesser för utbyggnad av fastigheter för ändamålen bostäder, samhällsservice och företagsverksamhet.

Under april vann projektet Ekerö Strand laga kraft. Projektet omfattar ca 470 nya bostäder, iordningställande av en strandpromenad samt anläggande av gator/bussgata. Projektering pågår med förberedelser för upphandling av anläggande för allmänna platser/gator.

Vid sidan av kommande och pågående exploateringsprojekt svarar kontoret också för utbyggnad av Närvärme som ger möjlighet till försörjning av fastigheter i Ekerö centrum.

2. Verksamhetsuppföljning

2.1.1 Verksamhetsuppföljning - kvalitet och nuläge

Kontorets största utmaning under året har varit att hålla en tillfredställande nivå vid löpande drift, underhåll och investeringar, vid sidan av stora exploateringsprojekt samt politiska och särskilda satsningar.

Exploateringsprojektet vid Fredrikstrandsvägen fortlöper och liksom planeringsarbetet med Ekerö strand.

Utökat antal vägar, grönytor och renhållning belastar driften i takt med att nya områden så som Jungfrusunds Sjöstad och Wrangels väg nu är levande delar av Ekerös tätort.

Politiska och särskilda satsningar har givit kommunen en mer tillgänglig, trygg och attraktiv utemiljö. Arbetet med muddringen av färjebåtsläget vid Tappströms samt olika projekt med utgångspunkt från lekplats- respektive badplatsplanen har varit i fokus under årets första hälft.

Inom området *Väg* har genomför man en stor satsning på LED-belysning år 2018.

Investeringstakten under året har varit lägre än prognosticerat. Ett flertal projekt inom området *Väg* kommer ej att genomföras under 2018.

Ett antal entreprenadavtal löper ut under året och förhandlingar om nya avtal kommer påbörjas omgående, däribland ramavtal för Lekplatsutrustning (SKL), Mark- och anläggningsarbete, Belysning och trafiksignaler, Badplatsutrustning samt ramavtal för Klottersaneringstjänster. De nya avtalen bedöms inte få en stor kostnadspåverkan på resultatet 2018.

Under 2018 har sommaren har man anställt en ny exploateringsingenjör och en ekonom. Annons ligger ute för rekrytering av en ny avfallsingenjör. Intervjuer pågår under hösten för rekrytering av en ytterligare vägingenjör samt en exploateringsstrateg. Rekryteringarna sker för att fylla vakanta tjänster samt minska den höga belastningen på befintliga personalen till följd av föräldradighet, utökad underhållsdrift samt stora exploateringsprojekt.

3. Ekonomi

3.1 Driftbudget 2019

I förslaget till beslut om *förutsättningar för det fortsatta budgetarbetet för 2019* ges Teknik- och Exploateringskontoret en ram på 17 499 Tkr. I takt med att exploateringsverksamheten utvecklas har kontorets ram utökats med 807 Tkr för år 2019. Den utökade ramen gavs i syfte att täcka kostnader för utökade grönytor i anslutning till lek -och badplatser.

Plus (+) = högre budget
Minus (-) = lägre budget

tkr	Utfall 2017 netto	Prognos 2018 netto	Budget 2018			Avvik Netto	Budget 2019			Förändring år 2019 jämfört föregående års budget					
			Intäkter	Kostnader	Netto		Intäkter	Kostnader	Netto	Intäkter	Kostnader	Netto	Intäkter	Kostnader	Netto
TOTALT	-7 711	-17 959	1 899	-19 007	-17 108	-851	1 905	-20 211	-18 306	6	-9 928	1 698	0,3%	6,3%	7,0%
Väg	-7 234	-7 610	55	-7 635	-7 580	-30	55	-7 913	-7 858	0	-278	278	0,0%	3,6%	3,7%
Park och Torg	3 662	-3 900	90	-3 354	-3 264	-636	90	-3 854	-3 764	0	-500	500	0,0%	14,9%	15,3%
Fritidsytor	-3 047	-3 000	0	-2 768	-2 768	-232	0	-3 068	-3 068	0	-3 300	300	0,0%	10,8%	10,8%
Markreserv	-3 336	-3 950	654	-4 650	-3 996	46	660	-4 776	-4 116	6	-5 250	120	0,9%	2,7%	3,0%
Grundvatten	852	501	1 100	-600	500	1	1 100	-600	500	0	-600	500	0,0%	0,0%	0,0%
Oronmärkta medel 2016	1 392				0	0			0	0	0	0	0,0%	0,0%	0,0%

Ytterligare en Vägingenjör samt Exploateringsstrateg planeras att anställas under 2019 för att täcka behoven som finns inom exploateringsverksamheten. Kostnaden för utökad arbetsstyrka kommer inte att täckas inom ramen för 2019 års budget. Totalt prognosöverdrag för utökad personalstyrka beräknas till 2 Mkr. 0,5 Mkr beräknas flyttas mot investering år 2019.

Under 2020 beräknas personalkostnaden gå ner med 1,4 Mkr p.g.a. pensionsavgång.

3.2 Prognos 2019 – inriktning 2020 -2021

Utvecklingen av Ekerös centrala tätort samt ett ökat invånarantal förändrar kostnaderna för driften.

Plus (+) = högre budget
Minus (-) = lägre budget

tkr	Inriktning budget 2020			Inriktning budget 2021			Årlig förändring jämfört föregående års budget i tkr och procent											
	Intäkter	Kostnader	Netto	Intäkter	Kostnader	Netto	Inriktning budget 2020			Inriktning budget 2021			Inriktning budget 2021					
	Intäkter	Kostnader	Netto	Intäkter	Kostnader	Netto	Intäkter	Kostnader	Netto	Intäkter	Kostnader	Netto	Intäkter	Kostnader	Netto	Intäkter	Kostnader	Netto
TOTALT	1 897	-21 920	-20 023	1 918	-23 048	-21 130	-8	-1 709	-1 717	21	-1 128	-1 107	-0,4%	8,5%	9,4%	1,1%	5,1%	5,5%
Väg	27	-8 388	-8 361	28	-8 891	-8 863	-28	-475	-503	1	-503	-502	-50,9%	6,0%	6,4%	3,7%	6,0%	6,0%
Park och Torg	100	-4 931	-4 831	110	-5 010	-4 900	10	-1 077	-1 067	10	-79	-69	11,1%	27,9%	28,3%	10,0%	1,6%	1,4%
Fritidsytor	0	-3 129	-3 129	0	-3 192	-3 192	0	-61	-61	0	-63	-63	0,0%	2,0%	2,0%	0,0%	2,0%	2,0%
Markreserv	670	-4 872	-4 202	680	-5 355	-4 675	10	-96	-86	10	-483	-473	1,5%	2,0%	2,1%	1,5%	9,9%	11,3%
Grundvatten	1 100	-600	500	1 100	-600	500	0	0	0	0	0	0	0,0%	0,0%	0,0%	0,0%	0,0%	0,0%

3.2.1 Väg – utveckling av vägnätet

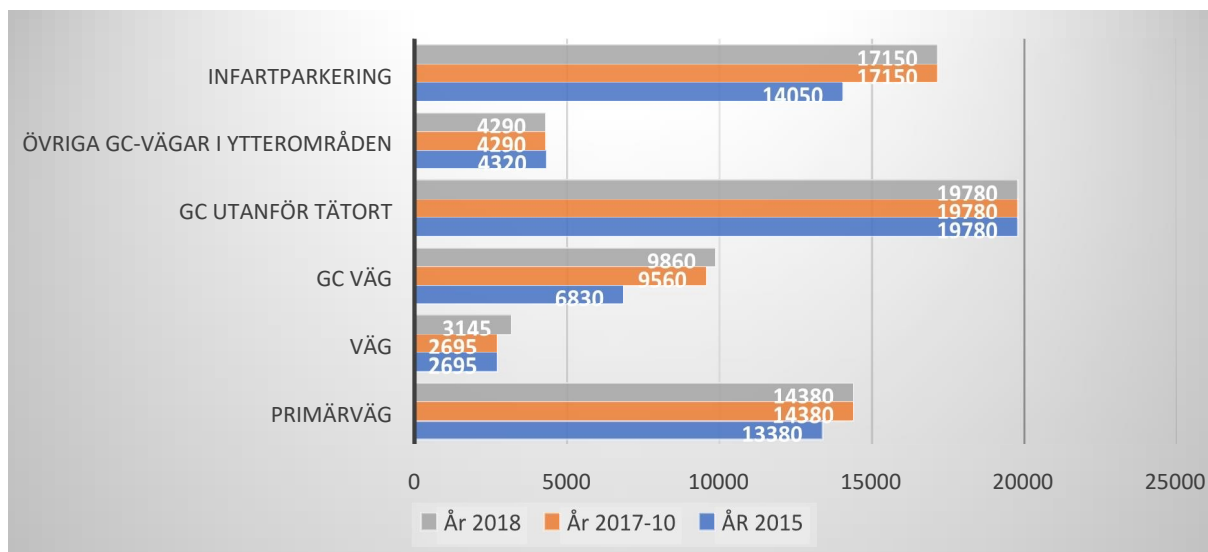
Under år 2018 har sträckan där kommunen ansvarar för vinterväghållning ökat med 40 % för gång- och cykelväg mellan åren 2015 till 2018. Sträckan för infartsparkering har ökat med 20 % och sträckan för väg har utökats med 14 % från motsvarande period föregående år. Vi ser även en utökning av kommunens primärvägar med totalt 7% från år 2015.

Under 2019 kommer sträckan utökas med ytterligare 280 meter gågata.

Väg har fått en utökad budget 3,7 % år 2019. Det finns stor osäkerhet avseende prognosöverdraget då detta påverkas av årsvariationer genom vinterväghållningen, samt tidsramen för nya vägar kopplade till stora exploateringsprojekt.

Under 2019 kommer vi se över utvecklingen av vägnätet och driftsättning av det nya området Fredrikstrand, Ekerö strand, Sjöhall och Brunna. Årets prognos inkluderar ej driften av de nya områdena Fredrikstrand, Ekerö strand, Sjöhall och Brunna. Prognosen för 2020-2023 kommer att ses över under 2019.

Personalstyrkan inom väg förstärks 2019 för att hålla vägnätet i ett tillfredställande och trafiksäkert skick. Budgeten för 2019 saknar täckning för utökad tjänst. Prognosöverdrag för utökad tjänst inom verksamheten väg är beräknad till 0,7 Mkr.



De utökade områdena för vinterväghållning 2018 inkluderar bl.a. Wrangels väg och Sjöstaden samt en ny GC-bana längs Jungfrusundsvägen som är 1,5 km lång. Framåt kommer kommunen även ta över skötsel av GC-bana bredvid Björkuddsvägen från Närlunda vägförening. Totalt har sträckan som vinterväghålls förlängts med 6 830 meter mellan 2017 och 2018. Ytterligare 280 meter har tillkommit för vinterunderhåll av gångbana vid Björkuddsvägen.

3.2.2 Park & Torg – fler grönytor

Fler grönytor behöver ses över i takt med fler invånare rör sig kring de nya områdena. Fler papperskorgar behöver tömmas och med ökad frekvens i tätort, vid bad- och lekplatser samt

runt Jungfrusunds färjeläger. Ramen för Park & Torg samt Fritidsytor utökas under 2019 med 26% för att täcka de utökade behoven.

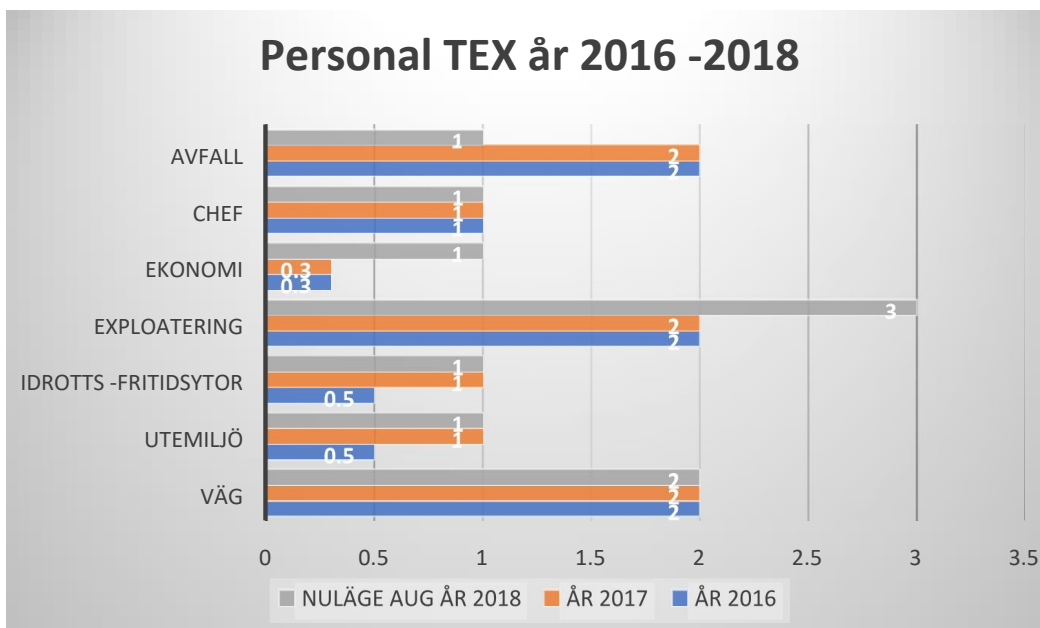
Under 2019 -2021 kommer antalet grönytor att öka ytterligare med 40% till följd av skötsel av områden Fredrikstrand, Ekerö strand, Sjöhall och Brunna. Utökningen kommer ske i etapper i takt med inflyttning och färdigställande av de nya skötselytorna. Totalt rör det sig om en ökning från 157 till 227 hektar. Kostnaden för dessa ytor är 1 Mkr.



Till grönytor räknas grönt inom tätortsgränsen, såsom allmänna parker och öppna gräsytor samt andra träd- eller gräsbevuxna ytor, vid byggnation överblivna gröna ytor (impediment), villaträdgårdar, gröna ytor mellan flerbostadshus och industribyggnader. Berg i dagen inräknas i denna kategori. Åker, vilket i vissa fall finns inom tätortsgränsen, räknas däremot inte som grönyta.

3.2.3. Markreserven – mer personal

Under sommaren 2018 har personalstyrkan inom området exploatering stärkts upp med ytterligare en Exploatör till följd av frånvaro p.g.a. föräldraledighet. Utfallet för per augusti är därav 0,3 Mkr under budget. Enligt prognos kommer utfall vara lika med budget år 2018.



Under 2019 kommer en Exploateringsstrateg att anställas. Syftet är att på sikt ersätta nuvarande Exploateringschef som planeras gå i pension 2020. Verksamheten kommer uppvisa personalkostnader utöver ram under år 2019.

Det finns stor osäkerhet kring exakt överdrag då detta är beroende av föräldraledighet och vård av barn under år 2019.

3.3 Utfall särskilda satsningar 2018

Total projektkostnad för den politiska satsningen för att muddra Tappströms ångbåtsbrygga uppgår till 0,3 Mkr varav 0,2 Mkr belastar årets resultat. Prognosen för projektet är 3,5 Mkr.

Övriga särskilda satsningar uppgår till totalt 2,3 Mkr varav 0,9 Mkr belastar årets resultat. Trygghetsatsningar i form av utökad belysning och beskärning av buskage uppgår till 0,4 Mkr för åren 2017 och 2018. Totalt 1,8 Mkr nyttjats för fler naturliga mötesplatser under åren 2017 och 2018.

En ny lek- och aktivitetsyta planeras att uppföras i Ekebyhovsdalen. Placering och innehåll på ytan har utvecklats under senare delen av förra året och början av 2018. Första spadtaget togs under hösten 2018. Totalt utfall för åren 2017 samt 2018 är 75 Tkr. Budget för lek- och aktivitetsyta är 3 Mkr.

3.4. Utfall särskilda satsningar 2019, inriktning 2020 -2021

Muddringen av Tappströmskanalen förväntas bli 300-500 Tkr dyrare än väntat. Projektet har krävt mer utredningsarbete än väntat p.g.a. närheten till Tappströmsbron. Det har inneburit förseningar i projektet samt utökade kostnader.

Område	Reserverat EK Tkr	Utfall 2017	Utfall 2018-08	Ack utfall	Prognos 2018	Prognos 2019	Differans
Särskild satsning TEX							
Trygghetspeng	500	275	114	389	200	25	0
Lek & Aktivitetsyta	3 000	0	75	75	1 000	2 000	0
Naturliga mötesplatser - Ekeröandan	2 800	1 117	695	1 812	900	783	0
Totalt	6 300	1 392	884	2 276	2 100	2 808	0
Politisk satsning TEX (KS)							
Muddring Tappströmskanalen	3 000	80	235	315	3 500	0	-500
Totalt	3 000	80	235	315	3 500	0	-500

Prognosen för 2018 visar att vi kommer att fortsätta nyttja medel som avsatts från 2016. Lek- och aktivitetsytan beräknas belasta år 2018 med runt 1 Mkr.

Det kvarvarande utrymmet för Naturliga mötesplatser och Trygghet kommer att nyttjas under 2019. Ökade driftkostnader väntas under 2020 för att upprätthålla en trygg och attraktiv utemiljö.

4. Riskbedömning för året 2018 inriktning 2019-2021

4.1. Personalen

Under 2018 genomfördes en risk- och väsentlighetsanalys av Teknik- och exploateringskontoret. Den största risken fanns i utsikterna att behålla kompetensen på kontoret. Detta togs upp som en punkt under verksamhetskonferensen i januari 2018. Handlingsplan med punkter för att öka trivseln och effektiviteten på arbetsplatsen, samt för att minska personalberoendet på kontoret togs fram. En av åtgärderna var att rekrytera fler personer för att minska arbetsbelastningen på befintlig personal.

Under 2018 har en ekonom (ersättningsrekrytering för controller) och en exploateringsstrateg anstälts. Under 2019 planerar kontoret att anställa en ytterligare vägingenjör samt en exploateringsstrateg. Under 2019 kommer den utökade personalstyrkan ge ett prognosöverdrag på 1,5 Mkr mot budget. Syftet är att minska arbetsbelastningen och täcka upp för en planerad pensionsavgång under 2020.

5 Framåtblick

5.1. Framåtblick

I dagsläget förvaltar Teknik- och exploateringskontoret 117 053 m² grönytor. Genom exploateringen av Fredrikstrand, Ekerö Strand, Sjöhall och området kring Brunna kommer ytan att utökas till 227 053 m². Stora delar av den ökningen kommer redan nästa år då kommunen äger och förvaltar dessa ytor.

En vidareutveckling av vägnätet kopplat till dessa exploateringsprojekt kommer från 2020 att ge utökade kostnader för underhåll och drift via bl.a. vinterväghållningen. Under 2019 kommer en kalkyl och sammanställning göras av utökningen.

Kontoret får ett stort antal förfrågningar om exploatering inom kommunen. F n har Planenheten ett 60-tal ineliggande planuppdrag, med behov av att bedöma genomförandemöjligheterna i vart och ett av dessa. Behov finns därför för Teknik- och exploateringskontoret att medverka i det arbete som genereras av dessa uppdrag.

BILAGA 1: Resultatrapport

Resultatrapport - förslag budget 2019 med inriktning 2020-2021				Tekniska nämnden		
tkr, inkl interna transaktioner				(Teknik - och exploateringskontoret)		
	Utfall 2017	Budget 2018	Prognos aug 2018	Budget 2019	Inriktning 2020	Inriktning 2021
- Statsbidrag	25	55	25	25	25	25
- Övriga externa intäkter	2 698	1 844	1 901	1 901	1 901	1 901
Summa externa intäkter	2 723	1 899	1 926	1 926	1 926	1 926
- Driftsersättningar						
- Lokalhyresers/Int hyresint						
- Övriga interna intäkter	17 109	8 937	8 937	9 116	8 635	8 808
Summa interna intäkter	17 109	8 937	8 937	9 116	8 635	8 808
Summa Intäkter	19 832	10 836	10 863	11 042	10 561	10 734
Personalkostnader inkl po	-5 943	-7 802	-7 802	-7 958	-8 117	-8 280
Lokalhyra intern	-69	-72	-72	-74	-76	-78
Lokalhyra extern	0	-45	-45	-45	-45	-45
Övriga externa kostnader	-14 571	-12 482	-13 358	-21 542	-22 116	-23 231
- Driftsersättningar						
- Lokalhyresersättningar						
S:a Driftsersättningar	0	0	0	0	0	0
Övriga interna kostnader	-6 301	-7 317	-7 317	0	0	0
Köp av huvudverksamhet	-244	-92	-92	-92	-92	-92
Avskrivningar o internränta	-136	-133	-135	-137	-138	-138
Summa Kostnader	-27 264	-27 943	-28 821	-29 848	-30 584	-31 864
Nettokostnad	-7 432	-17 107	-17 958	-18 806	-20 023	-21 130
Budgetram, netto	300	17 108	17 108	18 306	20 023	21 130
*Differens	-7 732	-1	-850	-500	0	0

* Utökad ram krävs för grönytor :Fredrikstrand, Sjöhall, Ekerö strand, Brunna m.fl.

BILAGA 2 Resultat per verksamhet 2019

 Plus (+) = högre budget
 (-) = lägre budget
 Minus

Teknik -och Exploateringskontoret
Förslag till budget år 2019


fkr	Utfall 2017 netto	Prognos 2018 netto	Budget 2018		Avvik Netto	Budget 2019		Netto	Förändring år 2019 jämfört föregående års budget		Netto				
			Intäkter	Kostnader		Intäkter	Kostnader		Intäkter	Kostnader					
TOTALT	-7 711	-17 959	1 899	-19 007	-17 108	-851	1 905	-20 211	-18 306	6	-9 928	1 698	0,3%	6,3%	7,0%
Väg	-7 234	-7 610	55	-7 635	-7 580	-30	55	-7 913	-7 858	0	-278	278	0,0%	3,6%	3,7%
Park och Torg	3 662	-3 900	90	-3 354	-3 264	-636	90	-3 854	-3 764	0	-500	500	0,0%	14,9%	15,3%
Fritidsytor	-3 047	-3 000	0	-2 768	-2 768	-232	0	-3 068	-3 068	0	-3 300	300	0,0%	10,8%	10,8%
Markreserv	-3 336	-3 950	654	-4 650	-3 996	46	660	-4 776	-4 116	6	-5 250	120	0,9%	2,7%	3,0%
Grundvatten	852	501	1 100	-600	500	1	1 100	-600	500	0	-600	500	0,0%	0,0%	0,0%
Öronmärkta medel 2016	1 392				0	0			0	0	0	0	0,0%	0,0%	0,0%

BILAGA 3 Resultat per verksamhet 2020-2021

 Plus (+) = högre budget
 Minus (-) = lägre budget

Teknik -och Exploateringskontoret
Förslag inriktning budget 2020-2021


tkr	Inriktning budget 2020		Inriktning budget 2021		Årlig förändring jämfört föregående års budget i tkr och procent										
	Intäkter	Kostnader	Netto	Netto	Inriktning budget 2020	Inriktning budget 2021	Inriktning budget 2020	Inriktning budget 2021	Inriktning budget 2020	Inriktning budget 2021					
TOTALT	1 897	-21 920	-20 023	1 918	-23 048	-21 130	21	-1 128	-1 107	9,4%	8,5%	9,4%	1,1%	5,1%	5,5%
Väg	27	-8 388	-8 361	28	-8 891	-8 863	1	-503	-502	-50,9%	6,4%	6,4%	3,7%	6,0%	6,0%
Park och Torg	100	-4 931	-4 831	110	-5 010	-4 900	10	-79	-69	11,1%	27,9%	28,3%	10,0%	1,6%	1,4%
Fritidsytor	0	-3 129	-3 129	0	-3 192	-3 192	0	-61	-63	0,0%	2,0%	2,0%	0,0%	2,0%	2,0%
Markreserv	670	-4 872	-4 202	680	-5 355	-4 675	10	-96	-86	1,5%	2,0%	2,1%	1,5%	9,9%	11,3%
Grundvatten	1 100	-600	500	1 100	-600	500	0	0	0	0,0%	0,0%	0,0%	0,0%	0,0%	0,0%