

Charlotta Lif-Sjöcrona  
Ekonom, Teknik- och exploateringskontoret  
charlotta.lif-sjocrona@ekero.se

## Verksamhetsberättelse TEX 1809258

Dnr TN18/45

### Sammanfattning

- Teknik – och exploateringskontoret har ansvarat för Ekerös slutförande av översiktsplanprocessen. Tekniska nämndens åtta verksamhetsmål uppnås i varierande grad.
- Stort fokus har givits till både politiska och särskilda satsningar under året. Projektomkostnader för muddringen av Tappströms ångbåtsbrygga uppgår till 0,2 Mkr per augusti 2018. Övriga satsningar på bland annat trygghet och naturliga mötesplatser i utemiljön uppgår till 0,9 Mkr per augusti 2018.
- Periodens resultat är 1 Mkr över budget. Detta beror främst på särskilda och politiska satsningar som står för 1,1 Mkr. Det verkliga resultatet är 0,1 Mkr under budget.
- Prognosen för helåret indikerar ett driftresultat på 0,85 Mkr över budget.
- Prognosöverdraget 4,9 Mkr är kopplat till kostnader som hänförs till projekt eller beställningar från KS och som därmed ligger utanför TN:s budget.
- Investeringarna prognostiseras till 21 Mkr under 2018. Budget är 30,2 Mkr. Förväntat resultat är lägre än prognos.

## Innehållsförteckning

### **1 Måluppfyllelse**

1.1 Omfattning och uppdrag.....	2
1.2 Teknik – och exploateringskontorets verksamhetsmål.....	4

### **2 Verksamhetsuppföljning..... 6**

### **3 Ekonomi**

3.1 Ekonomi perioden januari t o m augusti.....	6
3.1.1 Väg.....	8
3.1.2 Badplatser.....	9
3.1.3 Lekplatser.....	9
3.1.4 Papperskorgar.....	10
3.1.5 Personalen.....	10
3.3 Prognos och utfall vid årets slut.....	11
3.4 Utfall och prognos – särskilda satsningar.....	11

### **4 Riskbedömning för året**

4.1 Personalen.....	12
---------------------	----

### **5 Investering**

5.1 Året i korthet.....	12
-------------------------	----

### **6 Framåtblick**

6.1 Framåtblick.....	13
----------------------	----

### **Bilagor**

Bilaga 1 Resultatrapport.....	14
Bilaga 2.1 Resultat per verksamhet.....	15
Bilaga 3 Investeringar.....	17

## 1. Måluppfyllelse

### 1.1 Omfattning och uppdrag

Tekniska nämndens ansvarsområden är förvaltning, drift och underhåll av kommunens fastigheter, parker, allmän platsmark, gator vägar och andra trafikanläggningar, samt renhållningsverksamhet. Teknik -och exploateringskontoret ansvarar särskilt för att

Förvalta kommunens, parker -och gatuanläggningar samt allmänna platser.

Se till att underhållsplaner upprättas och följs för kommunens gator, vägar, allmänna platser, parker, planteringar, lekplatser och liknande anläggningar hänförliga till kommunens utemiljö.

Svara för uthyrning och taxesättning av allmän platsmark samt svara för uthyrningen av torgplatser.

Vara kommunens väghållare av vägar där kommunen är huvudman samt vara kommuners representant gentemot vägföreningarna.

Inom ramen för investeringsbudgeten ansvara för ny, -om och tillbyggnad av kommunens anläggningar.

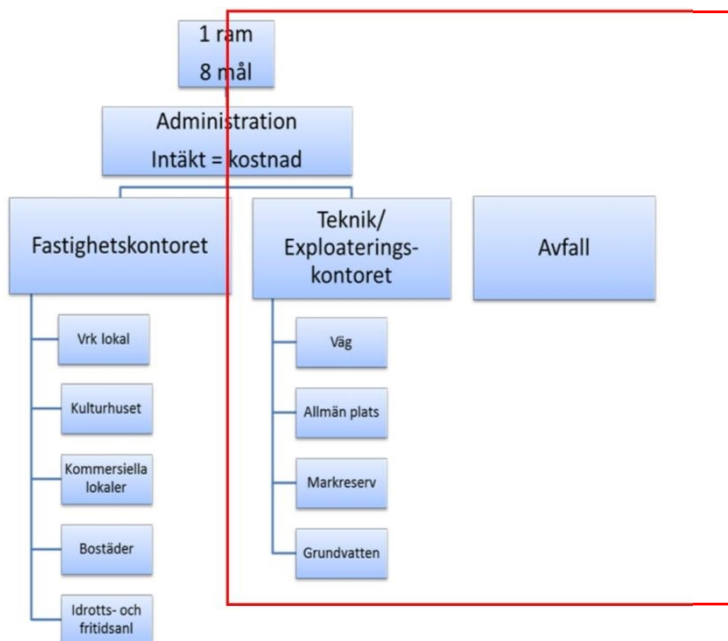
Upphandla samtliga varor och tjänster inom verksamhetsområdet.

Besluta i ärenden om tillämpning av taxa samt allmänna bestämmelser för kommunens renhållningsverksamhet.

Upphandling av samtliga varor och tjänster inom verksamhetsområdet.

Avfallsverksamheten redovisas som en separat verksamhet, med eget förslag till drift – och investeringsbudget. Verksamheten är avgiftsfinansierad med ett ekonomiskt mål om att bära sina egna kostnader.

Tekniska nämndens verksamheter bedrivs från Fastighetskontoret och Teknik– och exploateringskontoret. Avfallsverksamheten tillhör Teknik– och exploateringskontoret.



Kommunfullmäktige beslutar om målområden för mandatperioden. Med utgångspunkt från kommunfullmäktiges verksamhetsmål formulerar Tekniska nämnden därefter sina mål för mandatperioden.

KF målområden	TN verksamhetsmål
<b>1. Skola och förskola</b>	Mål 5. Effektivt underhåll av fastigheter.
<b>2. Äldre medborgare och medborgare med funktionsnedsättning</b>	Mål 5. Effektivt underhåll av fastigheter.
<b>3. Medborgarperspektiv</b>	Mål 1. Servicenivå Mål 5. Effektivt underhåll av fastigheter.
<b>4. Samhällsutveckling</b>	Mål 3. Effektiv energianvändning. Mål 4. Minskad klimatpåverkan. Mål 6. Minskat antal olyckor. Mål 7. Ökad resande med kollektiva färdmedel. Mål 8. Utvecklad avfallshantering
<b>5. Ekonomi</b>	Mål 2. Projektbudget ska hållas Mål 3. Effektiv energianvändning Mål 5. Effektivt underhåll av fastigheter.

## 1.2 Teknik – och exploateringskontorets verksamhetsmål

Teknik – och exploateringskontoret arbetar med mål och aktiviteter för att uppfylla nämndens antagna plattform. Här redovisas uppföljningen av dessa mål.

		T		1	2	3	4
Mål 2: Projektbudget skall hålla	TEX	●	↓			✓	
Mål 3 Effektiv energianvändning	TEX	●	←		✓		
Mål 4 Minskad klimatpåverkan	TEX	●	←		✓		
Mål 5 Effektiv underhåll av fastigheter	TEX	●	←		✓		
Mål 6 Minskad antal olyckor	TEX	●	↑	✓			
Mål 7 Ökat resande med kollektivtrafik	TEX	●	←		✓		

Förklaring till symbol och bedömningsvärden för målluppfyllelse samt symbol för bedömning tendens utveckling

Definition bedömning	Värde	Symbol	Bedömning tendens	
Uppnått	1	●	Uppåt; positiv förändring	↑
Inte helt uppnått, är på väg	2	●	Stagnerad; oförändrad/inbromsad pos förändr	←
Ej uppnått, men påbörjat	3	●	Nedåt; negativ förändring el risk negativ	↓
Ej uppnått, ej startat	4	●		

Kontoret befinner sig i en expansiv fas med stort fokus på kommunfullmäktiges mål för samhällsutvecklingen på Ekerö.

Kontoret har ansvarat för att ta fram Ekerös översiktsplan. I dagsläget arbetar kontoret med flera planprocesser för utbyggnad av fastigheter för ändamålen bostäder, samhällsservice och företagsverksamhet.

Under april vann projektet Ekerö Strand laga kraft. Projektet omfattar ca 470 nya bostäder, iordningställande av en strandpromenad samt anläggande av gator/bussgata. Projektering pågår med förberedelser för upphandling av anläggande för allmänna platser/gator.

Vid sidan av kommande och pågående exploateringsprojekt svarar kontoret också för utbyggnad av Närvärme som ger möjlighet till försörjning av fastigheter i Ekerö centrum.

- Mål 2. Projektbudget skall hålla  
Ett utkast till uppföljning av exploatering projekt har tagits fram.
- Mål 3. Effektiv energianvändning  
Kontoret genomför upphandling av ett lågt värmepris till kommunens och Ekerö Bostäders byggnader i Tappström. Syftet är att bilda ett närvärmebolag med en stark och kompetent partner som har kunnandet och organisationen att bygga och drifta en närvärmeanläggning vid Reningsverket. Kommunen har från Naturvårdsverket erhållit ett bidrag på 30 Mkr som

avses överföras till det nya bolaget. Det övergripande syftet är att minska koldioxidutsläppen och övergå till en mer rationell samlad gemensam värmeanläggning samtidigt som de äldre befintliga och orationella anläggningarna kan tas ur drift. Den nya närvärmeanläggningen avses senast vara driftsatt till vintersäsongen 2021.

- Mål 4. Minskad klimatpåverkan

Med utgångspunkt från nämndens mål för en minskad klimatpåverkan finns ett löpande projekt att byta ut gamla glödlampor i gatubelysning mot energieffektiv LED-belysning. Målet är att byta ut 150 belysningspunkter per år. Under året har Stenhamravägen, delar av Kungsberga och Ekerö centrum fått nytt ljus.

En miljövänlig station för "snabbladdning" av eldrivna fordon har satts upp vid långtidsparkeringen i centrum.

Infartsparkering för cykel med tak vid Sjöstaden är uppförd i syfte att stimulera resenärer att välja mer klimatsmarta alternativ.

- Mål 5. Effektivt underhåll av fastigheter

Fokus under året 2018 har riktats mot att skapa en attraktiv och tillgänglighetsanpassad utemiljö.

Med utgångspunkt från Lekplatsplanen fortsätter kontoret att skapa naturliga mötesplatser för kommunens medborgare och besökare. Slutbesiktning har utförts av Filippaparken och lekplatsen Fågeln. I Borgenparken kommer en ny skate/street yta att bli klar under året. Under hösten kommer första spadtaget att tas till en nya lekplats/aktivitetsyta i Ekebyhovsdalen. Syftet med planen är att erbjuda en kreativ och säker lekmiljö där människor i flera åldrar kan hitta stimulerande aktiviteter och mötas.

Att skapa en attraktiv tillgänglighetsanpassad utemiljö är även utgångspunkt för kommunens Badplatsplan. Kommunen utökar antalet gräsytor vid Stockby badplats. Parkering i anslutning till badplatserna har anpassats till medborgare med funktionshinder. Möjligheter till fullgod angöring för räddningsfordon är delvis klart och skall genomföras för alla nio badplatser som inkluderas i planen. Adelsö badplats har under året tagits i kommunal drift och rustats med ny sand, antalet kvadratmeter som skall skötas har ökat.

Inom Väg arbetar man kontinuerligt med anpassning av övergångsställen och busshållplatser för att minska antalet olyckor, samt för att öka tillgängligheten för äldre medborgare och medborgare med funktionsnedsättning. Under våren har anpassning utförts av bl.a. busshållplats vid Sjöstaden.

Inom avfallsverksamheten sker översyn av bomsystemet vid Skå ÅVC.

- Mål 6. Minskat antal olyckor

På temat *trygghet* och för att bidra till att målet om färre olyckor uppnås pågår en större investering i miljövänlig LED-belysning på gång- och cykelvägen mellan Malmviks rondellen och Svanhagen. Investeringar sker som en trygghetsskapande åtgärd. Projektet beräknas vara klart år 2018.

- Mål 7. Kollektiva färdmedel

Nämnden har även som mål att öka resande med kollektiva färdmedel. Ett beslut från KS har skapat utrymme i ramen vilket möjliggör muddring av Tappströmskanalen. Muddringen är en förutsättning för att kunna erbjuda kollektiv åretruntrafik med pendelbåt mellan Tappström - Stockholm C. Arbetet pågår och förväntas vara klart under år 2018.

## 2. Verksamhetsuppföljning

Kontorets största utmaning under året har varit att hålla en tillfredställande nivå vid löpande drift, planerat underhåll och investeringar, vid sidan av stora exploateringsprojekt samt politiska och särskilda satsningar.

Exploateringsprojektet vid Fredrikstrandsvägen fortlöper och planeringsarbetet med Ekerö Strand fortgår.

Utökat antal vägar, grönytor och renhållning belastar driften i takt med att nya områden så som Jungfrusunds Sjöstad och Wrangels väg nu är levande delar av Ekerös tätort.

Politiska och särskilda satsningar har givit kommunen en mer tillgänglig, trygg och attraktiv utemiljö. Arbetet med muddringen av färjebåtsläget vid Tappström samt olika projekt med utgångspunkt från lekplats – och badplatsplanen har varit fokus under årets första hälft.

Inom området Väg har genomför man en stor satsning på ledbelysning år 2018.

Investeringstakten under året har varit lägre än prognosticerat. Flera projekt inom området Väg kommer ej att genomföras under 2018, bl. a GC-väg längs Ekerövägen, Ekebyhovsvägen.

Ett flertal entreprenadavtal löper ut under året och förhandlingar om nya avtal kommer påbörjas omgående, däribland ramavtalen för Lekplatsutrustning (SKL), Mark- och anläggningsarbete, Belysning- och trafiksignaler, Badplatsutrustning, samt ramavtal för Klottersaneringstjänster. De nya avtalen bedöms inte få en stor kostnadspåverkan på resultatet 2018.

Under 2018 har man anställt en ny exploateringsingenjör och en ekonom. Annons ligger ute för rekrytering av en ny avfallsingenjör. Intervjuer pågår under hösten för rekrytering av ytterligare vägingenjör samt en exploateringsstrateg. Rekryteringarna sker för att fylla vakanta tjänster samt minska den höga belastningen på befintliga personalen till följd av föräldraledighet, utökad underhållsdrift samt stora exploateringsprojekt.

## 3. Ekonomi

### 3.1. Ekonomi perioden januari t o m augusti

Uppföljning av resultat per augusti har genomförts. Resultatet för Tekniska nämnden är 1 Mkr över budget. Det negativa resultatet kan förklaras av att särskilda och politiska satsningar belastar resultatet med 1,1 Mkr. Det verkliga resultatet är 0,1 Mkr under budget.

Därmed visar med budget jämförbara poster att budget är något bättre än prognos. (-1+1,1=0,1), se bilaga 2.1

Nedan redovisas drift, öronmärkta och extrainsatta medel samt administration för Teknik- och exploateringskontoret.

<b>Teknik/Exploatering</b>						
<b>Summa (Tkr)</b>						
	Utfall 2017	Budget jan-aug	Utfall jan-aug	Budget 2018	Prognos 2018	Differens utfall mot prognos
Intäkter	2 638	1 266	1 377	1 899	1 926	27
Kostnader	-20 647	-13 328	-13 688	-19 007	-19 885	-878
Netto	-18 009	-12 062	-12 311	-17 108	-17 959	-851
Öronmärkta medel	-1 392	0	-884	0	-2 000	-2 000
Extrainsatta medel	-80	0	-235	0	-2 920	-2 920
Netto totalt			-1 119	0	-22 879	-4 920

<b>Teknik/Exploatering</b>						
<b>Administration</b>						
<b>Summa (Tkr)</b>						
	Utfall 2017	Budget jan-aug	Utfall jan-aug	Budget 2018	Prognos 2018	Differens utfall mot prognos
Intäkter	17 209	5 958	6 025	8 937	8 937	0
Kostnader	-6 617	-5 985	-5 709	-8 937	-8 937	0
Netto	10 592	-27	316	0	0	0

Resultatet för 2018 beräknas bli 4,9 Mkr sämre än beräknad budget. Anledningen till prognosöverdraget är fram för allt kopplade till kostnader som hänfört till särskilda satsningar eller beställningar fr KS. Dessa beställningar ligger utanför TNs budget.

Den negativa prognosen baseras på följande poster.

#### Särskilda uppdrag

Muddringen av Tappströmskanalen - pendelbåt	-2 920
Särskilda satsningar från resultatet år 2016	-2 000
<b>SUMMA</b>	<b>-4 920</b>



Utöver särskilda uppdrag ökar driftskostnaderna inom verksamheterna *Park & Torg* och *Väg* under 2018. Denna ökning kan bland annat förklaras av utökat vägnät i tätort och skötsel av och i anslutning till Jungfrusunds Sjästad samt Wranglers väg.

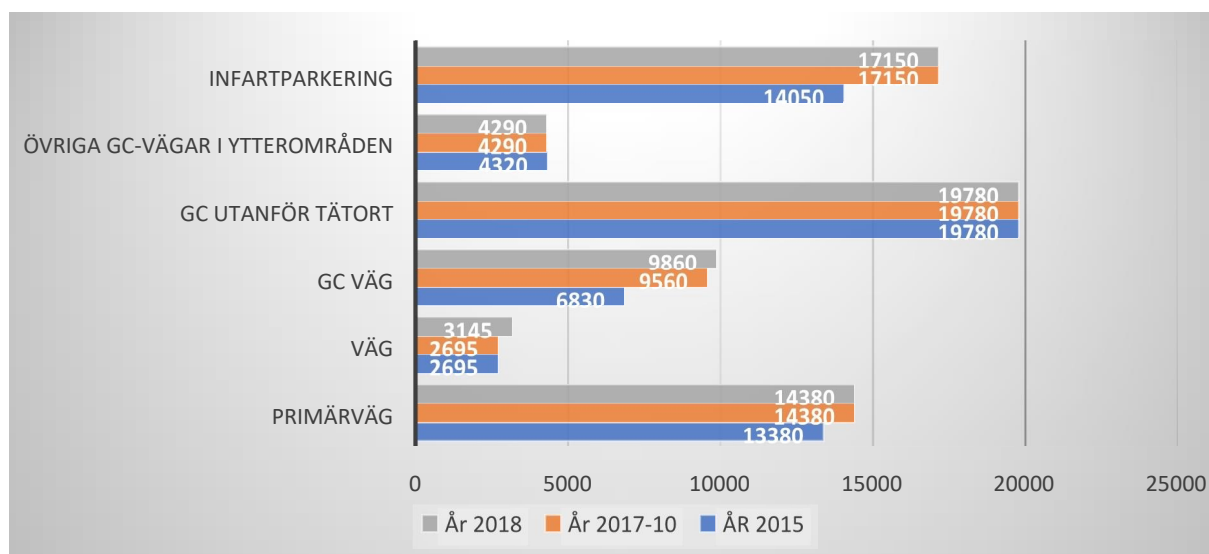
Fler kommuninnevånare ställer högre krav på att kommunen utvidgar pendlarparkering och utvecklar cykel – och gångvägar samt belysning. Fler grönytor behöver ses över i takt med fler invånare rör sig i grönområden kring de nya områdena, fler papperskorgar behöver tömmas med ökad frekvens i tätort, vid bad -och lekplatser. Kostnader för driften ökar.

### 3.1.1 Väg

Underhållskostnaderna för vinterväghållningen har sin tyngdpunkt i början och slutet av året. Detta beror främst på högre kostnader för vinterväghållning. Under det första halvåret av år 2018 uppgick kostnaderna för vinterväghållning till totalt 3,4 Mkr vilket är 1,2 Mkr högre än motsvarande period år 2017.

Det ökade kostnaderna beror bl.a. på en sträng vinter med rikligt av snö samt utökade områden för vinterväghållning.

Under år 2018 har sträckan som vinterväghålls för gång -och cykelväg utökats med över 40% mellan åren 2015 till 2018. Sträckan för infartsparkering har ökat med 20 % och sträckan för väg har utökats med 14 % fr motsvarande period föregående år. Vi ser även en utökning av kommunens primärvägar på totalt 7% fr 2015.



Ny metod för halkbekämpning av GC -bana längs väg 261 mot Drottningholm har testats och medfört kostnader.

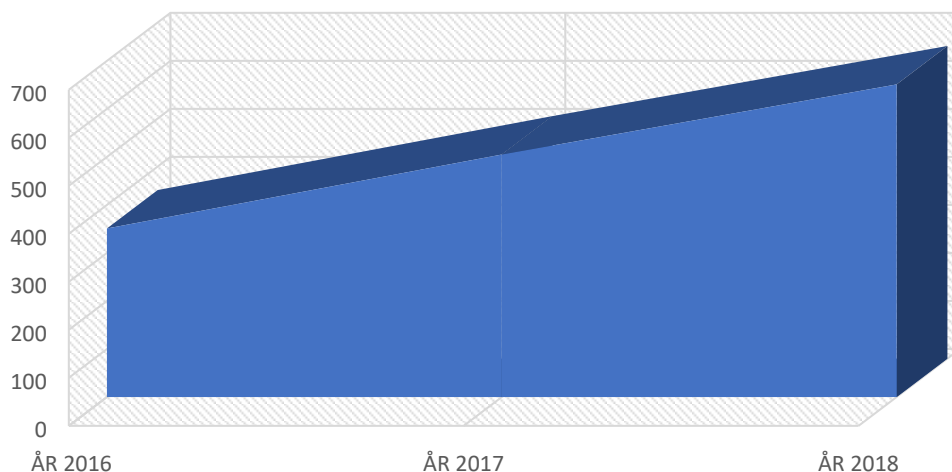
Det utökade områden för vinterväghållning är bl.a. Wranglers väg och Sjästaden samt en ny GC -bana längs Jungfrusundsvägen som är 1,5 km lång. Framåt kommer kommunen även ta över skötsel av GC-bana bredvid Björkuddsvägen av Närlunda vägförening. Totalt har sträckan som vinterväghålls förlängt med 6 830 meter från föregående år, med ett ytterligare tillägg på 280 meter vinterunderhåll av en gångväg invid Björkuddsvägen. **Fel!**  
**Ogiltig länk.**

### 3.1.2 Badplatser

Inom verksamheterna Idrott – och fritidsanläggningar samt parker ser vi utökad drift under år 2018.

Antalet ytor för kommunens badplatser ökar från 351 Tkr augusti 2016 till 651 Tkr augusti 2018. I Fr år 2019 kommer även Adelsö badplats komma att belasta driften på helårsbasis. Under året 2018 ha drift och investering av Adelsö badplats täcks av öronmärkta medel /särskilda satsningar. Driften av kommunens badplatser förväntas ge en ökning på helåret.

#### DRIFT Kommunens badplatser

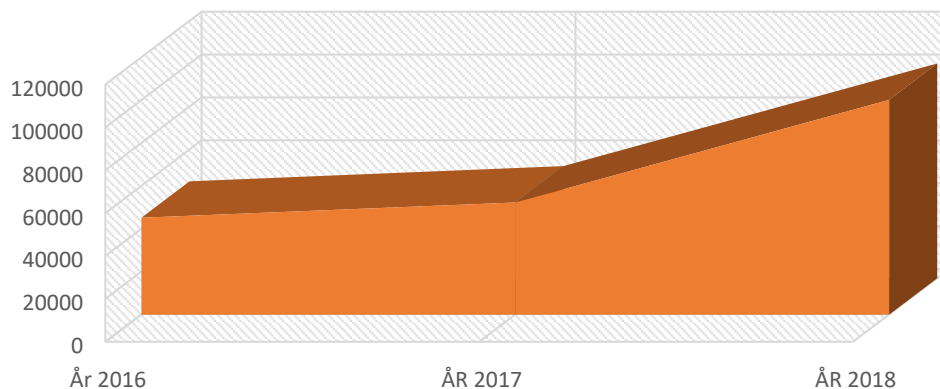


*Särskilda satsningar är exkluderade i diagram*

### 3.1.3 Lekplatser

Driften för kommunens lekplatser har ökat under perioden 2016 t om 2018. Utveckling av det nya lekplatserna visar en ökade driftkostnader samband med utrangeringen av gamla lekredskap och kontroll och uppförande av ny.

#### DRIFT Kommunala lekplatser



*Särskilda satsningar är exkluderade i ovan diagram.*

### 3.1.4. Papperskorgar

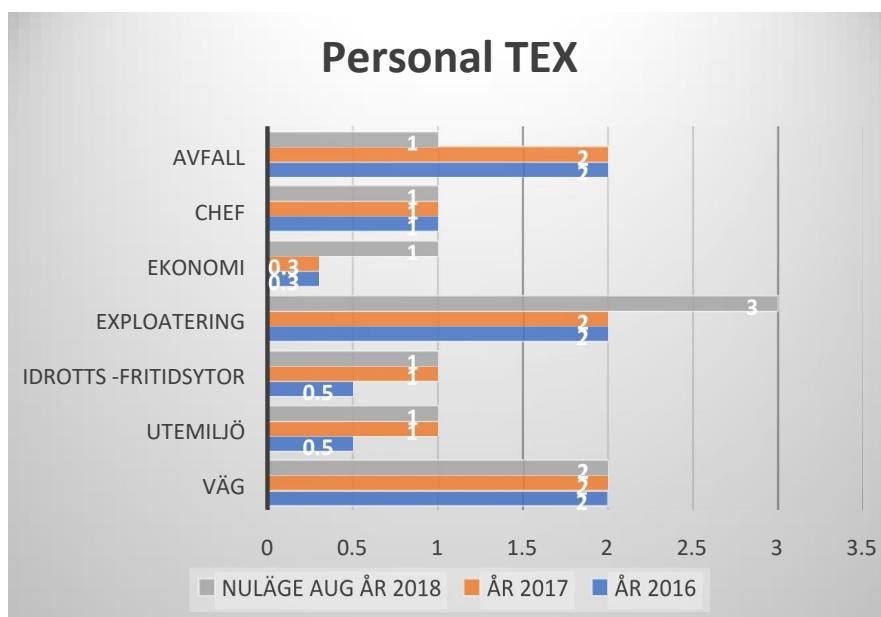
Fler attraktiva bad -och lekplatser ställer högre krav på kommunen att tömma papperskorgarna för besökande. Mellan 2016 och 2017 ökade kostnaden för tömningarna med 90 Tkr. Ökningen förväntas bli bestående och stigande i takt med att nya kommuninvånare flyttar in.



### 3.1.5 Personal – minskade kostnader 2018

Under 2018 har personalstyrkan fått ett tillägg av en heltidsanställd ekonom (ersättningsrekrytering chefscontroller). Kontoret har även stärkt upp inom området Exploatering med ytterligare en Exploatör.

Under våren har två anställda inom området Exploatering varit föräldralediga. Vi har även en vakant tjänst på avdelningen Avfall. Utfallet för per augusti är därav 0,3 Mkr under budget. Enligt prognos kommer utfall vara lika med budget år 2018.



### 3.2 Prognos utfall och resultat vid årets slut

Prognosen för helåret är ett resultat 0.85 Mkr sämre än budget.

Kostnaderna för Väg förväntas överstiga budget mellan 0,03 och 0,2 Mkr. Osäkerheten beror på väderförhållanden under vintermånaderna.

Park & torg förväntas överstiga budgeten med 0,6 mkr och kostnaderna för fritidsytor förväntas överstiga budgeten med 0,2 mkr. Orsaken är att ramen 2018 ej täcker kostnader för utökade ytor bl.a. vid färjeläget/Slagsta. En lång och varm sommar har även bidragit till högre driftskostnader vid kommunens badplatser.

### 3.3 Utfall och prognos särskilda satsningar

Total projektkostnad för den politiska satsningen för att muddra Tappströms ångbåtsbrygga uppgår till 0,3 Mkr varav 0,2 Mkr belastar årets resultat. Prognosen för projektet är 3,5 Mkr.

Övriga särskilda satsningar uppgår till totalt 2,3 Mkr varav 0,9 Mkr belastar årets resultat.

Trygghetsatsningar i form av utökad belysning och beskärning av buskage uppgår till 0,4 Mkr för åren 2017 och 2018. Totalt har 0,8 Mkr nyttjats för fler naturliga mötesplatser.

Ny lek & aktivitetsyta kommer att uppföras i Ekebyhovsdalen. Placering och innehåll av ytan har utvecklats under senare delen av förra året och början av 2018. Första spadtaget har tagits under hösten. Totalt utfall för åren 2017 samt 2018 är 75 Tkr. Budget för lek – och aktivets yta är 3 Mkr.

Område	Reserverat EK Tkr	Utfall 2017	Utfall 2018-08	Ack utfall
<b>Särskild satsning TEX</b>				
Trygghetspeng	500	275	114	389
Lek & Aktivitetsyta	3 000	0	75	75
Naturliga mötesplatser - Ekeröandan	2 800	1 117	695	1 812
<b>Totalt</b>	<b>6 300</b>	<b>1 392</b>	<b>884</b>	<b>2 276</b>
<b>Politisk satsning TEX (KS)</b>				
Muddring Tappströmskanalen	3 000	80	235	315
<b>Totalt</b>	<b>3 000</b>	<b>80</b>	<b>235</b>	<b>315</b>

Satsningarna medför en bestående ökning av skötsel, underhåll och driftskostnader

Område	Prognos 2018	Prognos 2019
<b>Särskild satsning TEX</b>		
Trygghetspeng	200	25
Lek & Aktivitetsyta	1 000	2 000
Naturliga mötesplatser - Ekeröandan	900	783
<b>Totalt</b>	<b>2 100</b>	<b>2 808</b>
<b>Politisk satsning TEX (KS)</b>		
Muddring Tappströmskanalen	3 500	0
<b>Totalt</b>	<b>3 500</b>	<b>0</b>

#### 4. Riskbedömning för året

##### 4.1. Personalen

Under 2018 genomfördes en risk- och väsentlighetsanalys av Teknik- och exploateringskontoret. Den största risken låg i möjligheterna att bibehålla kompetensen på kontoret. Detta togs upp som en punkt under verksamhetskonferensen i januari 2018. Handlingsplan med punkter för att öka trivselen och effektiviteten på arbetsplatsen samt för att minska personalberoendet på kontoret togs fram. En av åtgärderna var att rekrytera fler personer, för att minska arbetsbelastningen på befintlig personal.

#### 5. Investeringar

##### 5.1 Året i korthet

Under tredje kvartalet uppgick investeringarna inom Teknik -och exploateringskontoret till 6,5 Mkr.

Budgeten för 2018 är 30,2 Mkr för projekt där medel beslutats i Tekniska nämndens budget eller där KS beslutat om i anspråkstagande och överföring av medel till Tekniska nämnden.

Prognosen för reinvestering projekten ligger 4,5 Mkr under budget. Reinvestering i Allmänna lekplatser (1061), Badplatser (10162) och Park och Torg (1320) ligger 0,3 Mkr över budget i prognos per augusti. Investeringsprojektet för Parkering (1330) vid Ekebyhovshallen kommer ej att genomföras under år 2018. Ny placering kommer att ses över under år 2019. Projekt (1325) – (Spontanyta) planeras fortsätta även nästa år med förbättring av belysning och fler bänkar vid kommunens aktivitetsytor. Utegym vid Stenhamra planeras bli klart år 2018.

Reinvestering för Väg (1310) ligger 5,7 Mkr under budget i prognos. Fräsning och asfaltering av delar av Bryggvägen och Ekerövägen kommer att bli klar under år 2018 tillsammans med anpassning av busshållplats vid Jungfrusund. Investeringsprojekten för Kafévägen, Vikingavägen samt projektet vid Närlundaskolan är försenade och utförande löper över nästa år.

Prognosen för Objektunika projekt under 2018 ligger 4,5 Mkr under budget i prognos. Investering av Trafikbelysning (1422) med belysning längs med Färentunavägen förväntas bli klar under 2018. Projekt ÅVC fr Trävista till Åkerstigen (2010) samt projekt CG-väg (2161) står för differensen mellan budget och prognos. Projektet vid Roshagen kommer ej att genomföras under år 2018 p.g.a. förändrad detaljplan.

En stor utmaning för investeringsprojekten inom området väg är att uppskatta tidsramen för utredning, beslutfattande och genomförande då många intressenter i form av privata fastighetsägare, väg – och samfällighetsföreningar är delaktiga i processen. En hög arbetsbelastning på kontorets vägingenjörer har även bidragit till förseningar av det mindre investeringsprojektet. Denna utmaning kan förklara en del av differensen mellan förväntningar i form av prognos och uppnått resultat.

Per augusti 2018 är prognosen 21,2 Mkr av 30,2 Mkr sökta investeringsmedel. Detta kan jämföras med år 2017 då kontoret nyttjade totalt 13,2 Mkr av totalt 32,9 Mkr sökta investeringsmedel.

En prognos 2017 baserad på de senaste årens säsongscykel över ett kalenderår ger en alternativ prognos på nivå på 17-26 Mkr. En känslighetsanalys med utgångspunkten från arbetskapacitet, fördelning mellan exploatering, investering och löpande drift kan vi förvänta oss att resultatet för 2018 som är lägre än prognosen 2017.

Utfall och prognos redovisas i bilaga 3.

## **7. Framåtblick**

Under nästa år kan vi förvänta oss förändring gällande drift på grönytor. I dagsläget förvaltar Teknik- och exploateringskontoret 117 053 m<sup>2</sup> grönytor. Genom exploateringen av Fredrikstrand, Ekerö strand, Sjöhall och området kring Brunna behov kommer ytan att utökas till 227 053 m<sup>2</sup>. Stora delar av den ökningen kommer redan nästa år då vi äger och förvaltar dessa ytor.

En vidareutveckling sker inom området *Väg* som utökas med ytterligare 280 meter gångväg invid Ekudsvägen under nästa år. Under början av 2019 kommer kontoret ta fram en prognos för driften av vägnätet som följer av Fredrikstrand, Ekerö strand, Sjöhall och området kring Brunna.

Behovet av personal ökar i takt med att exploatering projekten utökas. Anställning planeras av en Exploateringsstrateg och en ytterligare Vägingenjör.

**BILAGA 1. TEX (Resultatrapport)**
*Obs! det finns en differens på 5 000 SEK mellan bilaga 1 och 2 för "Utfall aug 2018"*

	Utfall aug 2017	Budget aug 2018	Utfall aug 2018	Utfall helår 2017	Budget helår 2018	Prognos helår 2018	Avvik helår
Summa externa intäkter	1 188	1 266	638	2 723	1 899	1 926	27
-varav statsbidrag	25	37	-11	25	55	25	-30
Summa interna intäkter	11 351	5 958	0	17 109	8 937	8 937	0
<b>Summa intäkter</b>	<b>12 539</b>	<b>7 224</b>	<b>638</b>	<b>19 831</b>	<b>10 836</b>	<b>10 863</b>	<b>27</b>
Personalkostnader inkl po	-3 855	-5 228	383	-5 943	-7 802	-7 802	0
Lokalhyra intern	-46	-48	0	-69	-72	-72	0
Lokalhyra extern	0	-30	15	0	-45	-45	0
Övriga externa kostnader	-10 004	-8 978	-1 184	-14 571	-12 482	-13 359	-877
Övriga interna kostnader	-4 159	-4 878	-238	-6 301	-7 317	-7 317	0
Köp av huvudverksamhet	-220	-61	-185	-244	-92	-92	0
Avskrivningar o internränta	-91	-89	1	-136	-133	-135	0
<b>Summa Kostnader</b>	<b>-18 375</b>	<b>-19 313</b>	<b>-1 208</b>	<b>-27 264</b>	<b>-27 944</b>	<b>-33 742</b>	
<b>Nettokostnad</b>	<b>-5 836</b>	<b>-12 089</b>	<b>-570</b>	<b>-7 432</b>	<b>-17 108</b>	<b>-22 879</b>	
Varav extra insatta medel							-2 920
Varav särskilda satsningar							-2 000

**BILAGA 2.1. Resultat per verksamhet**

fkr	Budget 2016 perioden			Utfall 2018 perioden			Prognos 2018			Budget 2018			Netto	Avvik hellr	
	Inläster	Kostnader	Netto	Inläster	Kostnader	Netto	Inläster	Kostnader	Netto	Inläster	Kostnader	Netto			
<b>RESULTAT</b>	<b>7 224</b>	<b>-19 313</b>	<b>-12 089</b>	<b>7 401</b>	<b>-20 516</b>	<b>-13 114</b>	<b>178</b>	<b>-1 203</b>	<b>-1 025</b>	<b>10 863</b>	<b>-33 742</b>	<b>-22 879</b>	<b>10 836</b>	<b>-27 944</b>	<b>-24 936</b>
<b>Teknik/Expl</b>	<b>1 266</b>	<b>-13 328</b>	<b>-12 062</b>	<b>1 377</b>	<b>-13 688</b>	<b>-12 311</b>	<b>111</b>	<b>-360</b>	<b>-249</b>	<b>1 926</b>	<b>-19 885</b>	<b>-17 959</b>	<b>1 899</b>	<b>-19 007</b>	<b>-17 108</b>
Väg	37	-5 697	-5 660	25	-5 787	-5 762	-12	-90	-102	25	-7 635	-7 610	55	-7 580	-7 580
Park och Torg	60	-2 289	-2 209	95	-2 950	-2 855	35	-681	-646	100	-4 000	-3 900	90	-3 854	-3 264
Fritidsstyr	0	-1 845	-1 845	0	-1 889	-1 889	0	-44	-44	0	-3 000	-3 000	0	-2 788	-2 788
Markreserv	436	-3 117	-2 681	524	-2 962	-2 438	88	155	243	700	-4 550	-3 950	654	-4 650	-3 996
Grundvatten	733	-490	333	733	-100	633	0	300	300	1 101	-600	501	1 100	-600	500
Administration	5 958	-5 995	-27	6 025	-5 799	316	67	276	343	8 937	-8 937	0	8 937	-8 937	0
Politisk organisation															
Preliev skulder															
<b>Särskild satsning</b>	<b>0</b>	<b>0</b>	<b>0</b>	<b>0</b>	<b>-1 119</b>	<b>-1 119</b>	<b>0</b>	<b>-1 119</b>	<b>-1 119</b>	<b>0</b>	<b>-4 920</b>	<b>-4 920</b>	<b>0</b>	<b>-7 828</b>	<b>-4 920</b>
VAG (Politisk satsning)	0	-2 920	-2 920		-235	-235	0	-235	-235	0	-2 920	-2 920		-2 920	-2 920
PARK & TORG	0	-4 998	-4 998		-221	-221	0	-221	-221	0	-300	-300		-4 998	-300
FRITIDSTOR	0	0	0		-663	-663	0	-663	-663	0	-1 700	-1 700		-1 700	-1 700



## BILAGA 3 TEX Investeringar

Investering	Huvudprojekt	Ack utfall per aug 2018	Årsbudget 2018	Återstår	Urspr. Årsbudget 2018	Överföring (ÖVF) 2018	Prognos	Avvikelse mellan budget och prognos
Utemiljö	1061 Allmänna lekplatser	0	800	800	800	0	800	0
Utemiljö	1062 Badplatser	577	600	23	600	0	687	-87
Väg	1310 Väg	1 983	11 900	9 917	11 900	0	6 200	5 700
Utemiljö	1320 Park och Torg	1 225	1 600	375	1 600	0	1 877	-277
Utemiljö	1325 Spontanyta	2 060	3 100	1 040	3 100	0	3 100	0
Utemiljö	1330 Parkering	0	1 200	1 200	1 200	0	2 000	-800
Väg	1422 Trafikbelysning	355	3 500	3 145	3 500	3 500	3 500	0
Väg	2010 AVS fr Trakvrista ti Åkerstiger	49	1 100	1 051	1 100	0	600	500
Väg	2161 GC-väg	254	6 400	6 146	3 400	3 000	2 440	3 960
Pågående investeringsprojekt		6 503	30 200	23 697	23 700	6 500	21 204	8 996
Total		6 503	30 200	23 697	23 700	6 500	21 204	8 996
SUMMERING	Huvudprojekt	Ack utfall per aug 2018	Årsbudget 2018	Återstår	Urspr. Årsbudget 2018	Överföring (ÖVF) 2018	Prognos	Avvikelse mellan budget och prognos
Reinvestering		6 200	22 700	22 700	19 200	3 500	18 164	4 536
Objektunika projekt		303	7 500	7 500	4 500	3 000	3 040	4 460
Reinvestering		6 200	22 700	22 700	19 200	3 500	18 164	4 536
Objektunika projekt		303	7 500	7 500	4 500	3 000	3 040	4 460